

OŚRODEK DOKUMENTACJI
ZABYTKÓW w WARSZAWIE

KARTA EWIDENCYJNA ZABYTKÓW
ARCHITEKTURY I BUDOWNICTWA

A B C D E F G H I J K L M N O P R S T U V W X Y Z

Nr

1. *Obiekt*

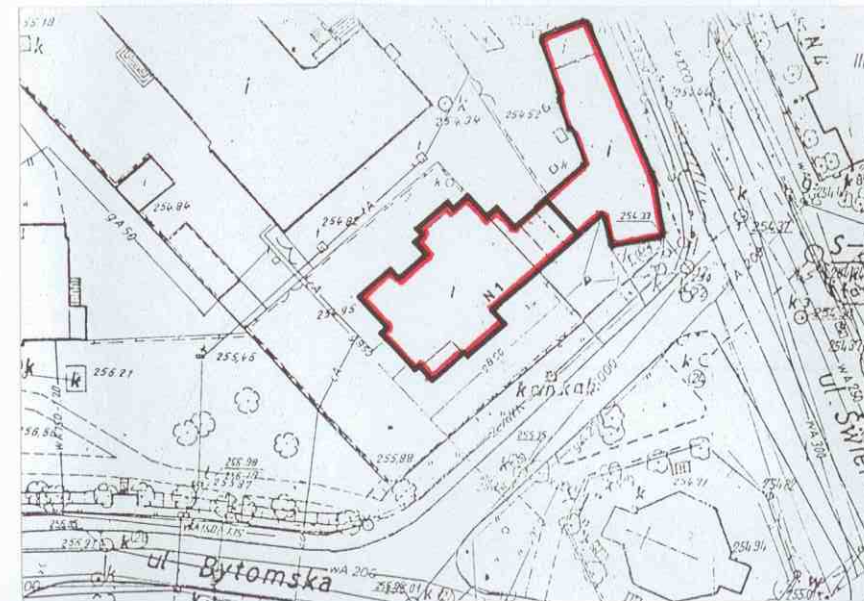
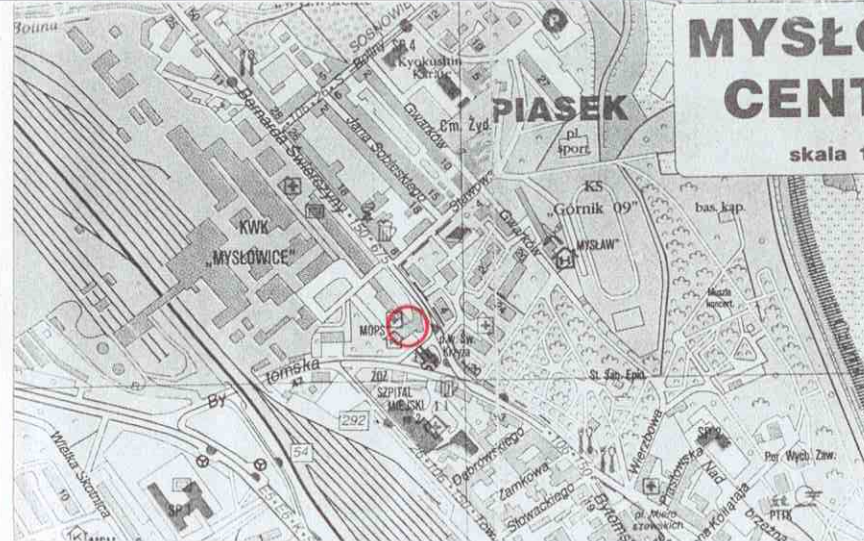
BUDYNEK SZPITALA BRACKIEGO I WILLA MIESZKALNA
obecnie plebania i budynek Miejskiego Ośrodka Pomocy Społecznej

2. *Czas powstania*

około 1856 roku (szpital)
1902 rok (willa)

3. *Miejscowość*

MYSŁOWICE



4. *Adres*

Mysłowice
ulica Świerczyńska 1
(dawna Sandstrasse)
Księgi Wieczyste: plebania 8730,
podwórze plebanii 23261
Działki: plebania 458/14,
podwórze parafii 497/14,
MOPS 496/14 i 493/15

5. *Przynależność administracyjna*

województwo śląskie
powiat Mysłowice
gmina Mysłowice

6. *Poprzednie nazwy miejscowości*

Mysłowitz

7. *Przynależność administracyjna
przed 31 grudnia 1998*

województwo Katowickie

8. *Właściciel i jego adres*

MOPS
Gmina Miejska Mysłowice
Plebania
Parafia Rzymsko-katolicka pod
wezwaniem Krzyża Świętego
ulica Świerczyńska, Mysłowice
Diecezja Katowicka

9. *Użytkownik i jego adres*

MOPS
Miejski Ośrodek Pomocy Społecznej
Ulica Świerczyńska 1, Mysłowice
Plebania
Parafia Rzymsko-katolicka pod
wezwaniem Krzyża Świętego
ulica Świerczyńska, Mysłowice

10. *Rejestr zabytków*

Nr
data

- 1 - FASADA
2 - SYTUACJA 1:10000
3 - ORIENTACJA 1:1000

12. Autorzy, historia obiektu, określenie stylu

- 1840 rok – urządzenie w prywatnym domu na Piasku z inicjatywy właściciela dóbr myslowickich Wincklera szpitala brackiego dla robotników hut cynku i żelaza z obszaru dworskiego Myslowic, Bogucic, Rożdżenia i Brzęczkowic. Budynek posiadał cztery pokoje (ustawiono w nich 22 łóżka), przykryty był gontem
- 1846 rok – urządzenie z inicjatywy Wincklera w prywatnym budynku na Piasku szpitala dla górników
- 1856 rok – budowa szpitala kopalnianego Spółki Brackiej (Knappschaft-Lazaret)
- 1 maja 1858 roku – oddanie przez Górnośląski Związek Bracki (Oberschlesische KnappSchlaf-averain) do użytku nowego budynku szpitala dla górników, położonego na północ od kościoła pod wezwaniem Świętego Krzyża. W szpitalu znajdowały się pomieszczenia na 100 łóżek, a także dla personelu. W szpitalu tym, należącym do największych szpitali brackich na Górnym Śląsku, leczono ponad 1000 pacjentów. Opiekę na nimi sprawowały siostry Miłosierdzia. Szpital działał do końca XIX wieku (w XX wieku funkcję szpitala przejął nowy budynek, wzniesiony w latach 1900-1915 na południe od kościoła Świętego Krzyża)
- 1 stycznia 1863 roku – Związek Bracki utworzył przy szpitalu placówkę leczniczą dla żon i dzieci górników dla kopalń z rejonu myslowickiego
- 1902 rok – rozbudowa budynku o nowe skrzydło z powiększeniem istniejącego
- lata 1982-1983 – rozebranie części budynku dawnego szpitala (użytkowane dotychczas jako magazyny, pralnia, suszarnia, magiel i prasownia pobliskiego szpitala), generalny remont budynku

Willi wybudowana w stylu secesyjnym; szpital bez wyraźnych cech stylowych.

13. Opis (sytuacja, materiał i konstrukcja, rzut, bryła, elewacje, wnętrza, wyposażenie, instalacje)

Sytuacja – budynek wolnostojący, położony na dwóch wydzielonych działkach w śródmieściu Mysłowic, około 200 metrów na południowy wschód od KWK Mysłowice i około 20 metrów na północny zachód od kościoła parafialnego pod wezwaniem Krzyża Świętego. Działki usytuowane na skrzyżowaniu ulic Bytomskiej i Świerczyny.

Obiekt składa się z trzech budynków: szpitala – obecnie plebanii (usytuowanej przy ulicy Świerczyny), willi – obecnie budynku MOPS-u (usytuowanego naprzeciw kościoła Świętego Krzyża) i budynku łącznikowego. Plebania zlokalizowana przy pierzei ulicy Świerczyny, budynek MOPS-u wycofany od ulicy, poprzedzony niewielkim ogrodem. Budynek MOPS-u oraz plebania otoczone są współczesnym ogrodzeniem z siatki (metalowe przęsła wydzielone słupkami na podmurówce). Na południowy zachód i południowy wschód od budynku MOPS-u niewielki ogród bylinowy z wysokimi drzewami (lipa, brzoza). Od strony tylnej budynków niewielki dziedziniec, z nawierzchnią asfaltową (pokrywającą kostkę brukową) oraz chodnik z płyt betonowych. Budynek MOPS-u z fasadą zwróconą w kierunku południowo-wschodnim, budynek plebanii z fasadą zwróconą ku wschodowi.

Materiał, konstrukcja, technika – obiekty murowane z cegły pełnej na zaprawie wapiennej; fundamenty MOPS-u z kamienia łamanego. Budynki od zewnątrz i wewnątrz tynkowane, pomieszczenia sanitarne i kuchnia wyłożone współczesnymi kafelkami, klatka schodowa MOPS-u wyłożona płytkami gresowymi. Szczyty budynku MOPS-u wybudowane w konstrukcji drewnianej, szachulcowej (tzw. pruski mur z wypełnieniem ceglany). Skromny detal architektoniczny formowany w tynku.

Sklepienia, stropy – MOPS - piwnice – ceglane odcinkowe; parter i piętro – strop drewniany belkowy ze ślepym pułapem. Plebania – parter – strop żelbetowy, monolityczny, płytowy, jedno z pomieszczeń salki katechetycznej płytowo-żebrowe; piętro – strop Ackermana, część Kleina (w północnej części); jadalnia – stropodach z sufitem przymocowanym bezpośrednio do konstrukcji dachu jętkowo-zastrzałowej ze ściągami stalowymi.

Więźba dachowa – MOPS – drewniana, o mieszanej konstrukcji krokwiowej i stłocowej; plebania – drewniana o konstrukcji płatiwo-kleszczowej, jednosłupowej.

Pokrycie dachu – dachówka ceramiczna *karpiówka* układana w *koronkę*

Podłogi, posadzki – MOPS – piwnice – wylewka cementowa, w dwóch pomieszczeniach posadzka z cegiel i płytki z lastrika (kwadratowe); pomieszczenia sanitarne – prostokątne płytki gresowe i kwadratowe płytki terakotowe malowymiarowe; parter – wykładzina PCV; kuchnia na parterze – kwadratowe płytki lastrikowe; altana – lastriko z marmurową mozaiką, w której centrum data 1902; pierwsze piętro – podłoga z desek, z wykładziną PCV; strych podłoga z desek, tzw. biała; klatka schodowa parteru – płytki ceramiczne, kwadratowe, w kolorze biało-czerwonym. Plebania – przedsionki parteru i piętra, korytarz piętra, łazienki piętra – tzw. złom marmurowy; pomieszczenia mieszkalne piętra nad garażem – panele założone na wylewkę cementową; jadalnia na piętrze – podłoga tzw. biała; pomieszczenia parteru (salki katechetyczne, pomieszczenia kancelarii na parterze, mieszkanie na poddaszu, kuchnia, strych i garaż – wylewka cementowa, w części pomieszczeń wykładzina z PCV, w jednej z salek katechetycznych wylewka lastrikowa; pomieszczenia mieszkalne i korytarzyk na pierwszym piętrze – parkiet (klepki układane pionowo i poziomo w kwadrat)

Schody zewnętrzne – MOPS – do altany – jednobiegowe, proste, betonowe, ze współczesną metalową balustradą

Schody wewnętrzne – MOPS - główne – jednobiegowe, proste, betonowe, z metalową kutą balustradą i drewnianą poręczą; do piwnicy – jednobiegowe, proste, z górnym zakrętem, betonowe, z metalową poręczą; w hoku do toalet (na parterze) – jednobiegowe, proste, drewniane, z metalową balustradą; z sieni do hoku – jednobiegowe, proste, betonowe (trójstopniowe). Plebania – dwubiegowe, powrotne, ze środkowym podestem, o konstrukcji żelbetowej (biegi schodów z wylewką lastrikową, podest środkowy z tzw. złomem marmurowym)

Okna – plebania i połowa budynku łącznikowego: od strony wschodniej na parterze oraz na parterze połowy budynku łącznikowego, w pierwszej osi na piętrze budynku łącznikowego – nieduże, drewniane, skrzynkowe, jednodelne, zamknięte lukiem odcinkowym, na parterze okna okratowane (krata neogotycka z dekoracją czworolistną); od strony wschodniej na piętrze oraz okno w drugiej osi piętra budynku łącznikowego – drewniane, skrzynkowe, złożone z dwóch nierównych kwater – trójpodziałowe z nadświetleniem, zamknięte lukiem odcinkowym, nadświetlenie z dodatkowym podziałem szprosowym; od południa na parterze – drewniane, zamknięte lukiem odcinkowym, skrzynkowe, sześciopodziałowe (dwudzielne, trójpoziomowe); od południa na piętrze – duże, drewniane, skrzynkowe, zamknięte lukiem pełnym, sześciopodziałowe (dwupoziomowe, trójdzielne), z dodatkowym podziałem szprosowym kwater; od zachodu na parterze i piętrze –

1. <i>Miejscowość</i> MYSŁOWICE	2. <i>Obiekt</i> BUDYNEK SZPITALA BRACKIEGO I WILLA MIESZKALNA obecnie plebania i budynek Miejskiego Ośrodka Pomocy Społecznej	3. <i>Zawartość wkladki</i> Ciąg dalszy punktu 13 - opis obiektu
---	---	---

Okna – MOPS i połowa budynku łącznikowego – wszystkie okna drewniane, większość w kształcie pionowego prostokąta – fasada (elewacja południowo-wschodnia dawnej willi) w osiach od pierwszej do siódmej drugiej kondygnacji, w elewacji bocznej południowo-zachodniej w osiach pierwszej i drugiej kondygnacji, w elewacji bocznej północno-wschodniej i tylnej północno-zachodniej w osiach pierwszej i drugiej kondygnacji oraz oś okienna pierwszej kondygnacji, w budynku łącznikowym – w fasadzie (elewacja południowo-wschodnia) w osiach trzeciej i czwartej drugiej kondygnacji – okna o konstrukcji skrzynkowej, z wyjątkiem klatki schodowej, gdzie krosnowe, okna złożone o zróżnicowanych nadświetleniach, trójpodziałowe, zamknięte odcinkiem łuku, nadświetlone z podziałem szczeblinowym (najczęściej występujące typy okien); w werandzie fasady – okna wtórne, zamknięte prostokątnie, dwupodziałowe (dwudzielne, jednopoziomowe), z dodatkowym podziałem szczeblinowym, o konstrukcji keosnowej; w czwartej osi fasady pierwszej kondygnacji (wykusza) – duże okno wielopodziałowe, w kształcie poziomego prostokąta, zamknięte łukiem odcinkowym, ośmiopodziałowe (trójdzielne, dwupoziomowe), o nierównych poziomach, w górnych poziomach dodatkowy drobny podział szprosowy, o konstrukcji skrzynkowej; w piątej osi fasady pierwszej kondygnacji – okno analogiczne jak wyżej, tylko w kształcie pionowego prostokąta, obecnie wtórnie przedzielone ścianką działową od wewnątrz, o konstrukcji krosnowej; okno w szóstej osi fasady oraz w pierwszej i drugiej osi drugiej kondygnacji budynku łącznikowego – niewielkie, zamknięte odcinkiem łuku, jednopodziałowe, z dodatkowym podziałem szczeblinowym poziomym, o konstrukcji krosnowej; okna w szczycie ryzalitu fasady – zamknięte prostokątnie, czteropodziałowe (dwudzielne, dwupoziomowe), o konstrukcji krosnowej; okno w wykuszu fasady – zamknięte prostokątnie, jednodzielne (z dodatkowym podziałem szczeblinowym, krzyżowym), o konstrukcji krosnowej; okno pierwszej osi pierwszej kondygnacji elewacji tylnej północno-zachodniej oraz okno trzeciej osi pierwszej kondygnacji elewacji bocznej południowo-zachodniej – zamknięte odcinkiem łuku, sześciopodziałowe (trójdzielne, dwupoziomowe – o nierównych poziomach), o konstrukcji skrzynkowej; okno trzeciej osi drugiej kondygnacji elewacji tylnej północno-zachodniej – duże, zamknięte odcinkiem łuku, o nieregularnym kształcie, dziewięćpodziałowe (trójpoziomowe, trójdzielne), okno w trzech dolnych skrzydłach zamurowane; wszystkie okna w lukarnach budynku łącznikowego oraz budynku dawnej willi – w kształcie poziomego prostokąta, dwupodziałowe (dwudzielne, jednopoziomowe); okno drugiej osi pierwszej kondygnacji elewacji tylnej północno-zachodniej – w kształcie poziomego prostokąta zamkniętego odcinkiem łuku, sześciopodziałowe (dwupoziomowe, trójdzielne), w oknie fragmenty pierwotnego przeszklenia witrażowego (jedna kwatera), o konstrukcji krosnowej.

Drzwi zewnętrzne MOPS-u – główne – pierwotne, drewniane, dwuskrzydłowe, szklone, zamknięte odcinkiem łuku, o konstrukcji ramowo-płycinowej (dekoracja czteropłycinowa – dwie górne płyciny przeszklone, o nieregularnym wykroju), z pierwotnym szyldzikiem, na zawiasach czopowych; **do altany** – drewniane, pełne, zamknięte prostokątnie, wtórnie obite dwustronnie klepkami, na zawiasach czopowych; **do garażu** – współczesne, drewniane, dwuskrzydłowe, pełne, o konstrukcji ramowo-płycinowej (skrzydła jednopłycinowe, pierwsze klepkami w romb), na zawiasach kątowych.

Drzwi wewnętrzne MOPS-u – z przedsionka do sieni na parterze – pierwotne, drewniane, szklone, dwuskrzydłowe, z przeszklonym nadświetlem zamkniętym odcinkiem łuku (nadświetle o zróżnicowanym podziale szczeblinowym), drzwi o konstrukcji ramowo-płycinowej (dekoracja czteropłycinowa – płyciny o nieregularnym wykroju, dwie górne przeszklone), na zawiasach czopowych, z pierwotnym szyldzikiem i kławką; **drzwi z sieni do holu na parterze** – pierwotne, drewniane, dwuskrzydłowe, zamknięte prostoką-

nie, o konstrukcji ramowo-płycinowej (dekoracja czteropłycinowa – górne płyciny przeszklone szkłem ornamentowym), z zachowanym szyldzikiem i kławką, na zawiasach czopowych; **z holu do toalet (parter)** i część stolarki drzwiowej pierwszego piętra – pierwotne, drewniane, zamknięte prostokątnie, jednoskrzydłowe, o konstrukcji ramowo-płycinowej (dekoracja czteropłycinowa), z zachowanymi szyldzikami i kławkami (większość), z dekoracyjnymi odzwiami, na zawiasach czopowych; **drzwi z holu do salonu na parterze i piętrze** – jak wyżej, tylko dwuskrzydłowe; **część stolarki drzwiowej piętra MOPS-u i budynku łącznikowego** – pierwotne, drewniane, zamknięte prostokątnie, pełne, o konstrukcji ramowo-płycinowej (dekoracja piętnastopłycinowa), na zawiasach czopowych, w jednych z drzwi zachowana pierwotne kławką; **w części pomieszczeń wtórnie przedzielonych (do łazienki, kuchni i stołówki na parterze, na piętrze główne pomieszczenia łącznika)** – współczesne drzwi płytowe z materiałów drewnopochodnych, prostokątne, na zawiasach czopowych; **drzwi do łazienki parteru** – drewniane, zamknięte prostokątnie, pełne, o konstrukcji ramowo-płycinowej (dekoracja trójpłycinowa), na zawiasach czopowych; **drzwi do piwnicy** – współczesne, metalowe, zamknięte prostokątnie.

Drzwi zewnętrzne plebanii – główne w elewacji południowej i do salek katechetycznych w budynku łącznikowym – nowe, drewniane, jednoskrzydłowe, pełne, o konstrukcji ramowo-płycinowej (dekoracja sześciopłycinowa), na zawiasach czopowych, z nadświetlem zamkniętym łukiem odcinkowym (w wejściu głównym nadświetle zaślepienie; do salek katechetycznych nadświetle przeszklone, z podziałem szczeblinowym); **garażowe** – współczesne, drewniane, dwuskrzydłowe, pełne, zamknięte prostokątnie, o konstrukcji ramowo-płycinowej (dekoracja dwunastopłycinowa), na zawiasach czopowych.

Drzwi wewnętrzne plebanii – z klatki schodowej do przedsionka – współczesne, drewniane, szklone, dwuskrzydłowe, z prostokątnym nadświetlem (nadświetle przeszklone, z podziałem szczeblinowym), dwustronnie obłożone sklejką, z prostokątnymi przeszklonymi wziernikami, na zawiasach czopowych; **w użytkowym poddaszu** – współczesne drzwi płytowe, prostokątne, z materiałów drewnopochodnych, na zawiasach czopowych; **w pozostałych pomieszczeniach (salki katechetyczne, kancelaria na parterze, mieszkanie proboszcza, wikarego i jadalnia na piętrze** – drzwi współczesne, drewniane, dwustronnie obłożone sklejką, zamknięte prostokątnie, pełne, na zawiasach czopowych

Rzut – nieregularny, silnie rozczłonkowany, zbliżony do litery L; **willa** – rzut nieregularny; **budynek łącznikowy** – na rzucie prostokąta, z bramą wjazdową w przyziemiu; **plebania** – rzut nieregularny zbliżony do wydłużonego prostokąta; **willa** – dwutraktowa o układzie komunikacyjnym korytarzowo-amfiladowym; **plebania** – jednotraktowa o układzie komunikacyjnym korytarzowym

Bryła – budynek nieregularny, mocno rozczłonkowany, składający się z czterech brył: dawnej willi, łącznika i dwóch brył dawnej szpitala. Wszystkie bryły dwukondygnacyjne, lecz o nierównych wysokościach (najwyższa bryła dawnej willi i bryła południowa dawnej szpitala, pozostałe nieznacznie niższe). Bryła dawnej willi urozmaicona, z jednokondygnacyjnymi: drewnianą werandą od południowego wschodu, przybudówką od południowego zachodu i werandą od północnego wschodu. Budynek dawnej willi podpiwniczony, z użytkowym poddaszem. Część północna dawne-

go szpitala z mieszkalnym poddaszem. Część północna dawnego szpitala i budynku łącznikowego przykryte oddzielnymi dwuspadowymi dachami z lukarnami i oknami połaciowymi (w połaci zachodniej dachu dawnej plebanii. Część południowa dawnego szpitala nakryta dachem naczółkowym. Dawna willa nakryta dachem wielospadowym, z oknami połaciowymi i lukarnami w części północno-zachodniej.

Elewacja wschodnia plebanii (fasada) – otynkowana, składająca się z dwóch członów – czteroosiowego budynku od południa i ośmioosiowego budynku od północy (oś piąta drugiej kondygnacji zamurowana, w osi ósmej drugiej kondygnacji brak okna). Okna w obu kondygnacjach zamknięte łukiem odcinkowym, w drugiej kondygnacji znacznie wydłużone. Okna pierwszej kondygnacji członu południowego okratowane – kraty ze wzorem neogotyckiego czworoliścia. Podziały poziome w formie niskiego cokołu i prostego gzymsu wieńczącego.

Elewacja południowa plebanii – otynkowana, w pierwszej kondygnacji dwie osie, w drugiej kondygnacji jedna oś (okno znacznie większe). Wszystkie okna zamknięte łukiem pełnym. Podziały architektoniczne w formie pilastrów flankujących elewację w wielkim porządku oraz niskiego cokołu i gzymsu wieńczącego.

Elewacja zachodnia plebanii – otynkowana, sześcioościowa. W czwartej osi ryzalit trójkondygnacyjny. Okna (prócz dwóch okienek w ósmej osi pierwszej kondygnacji) zamknięte łukiem odcinkowym. W pierwszej i drugiej osi pierwszej kondygnacji drzwi garażowe, w piątej osi główne drzwi wejściowe do plebanii, w ósmej osi dwa niewielkie okienka w kształcie poziomego prostokąta. Wszystkie okna (oprócz dwóch okienek w ósmej osi) ujęte w proste opaski. Podziały poziome elewacji tworzą: niewysoki cokół oraz gzyms wieńczący, w części dobudowanej (osie pierwsza i druga) znacznie uproszczone.

Elewacja północna plebanii – otynkowana, z czterema dużymi zablendowanymi oknami w kształcie prostokąta zamkniętego łukiem odcinkowym.

Elewacja południowo-wschodnia (fasada) budynku łącznikowego – otynkowana, pięcioosiowa w drugiej kondygnacji, w dolnej kondygnacji dwa otwory przelotowe – przejście i brama przejazdowa, zamknięte odcinkiem łuku. Okna różnej wielkości, zamknięte odcinkiem łuku, ujęte w uszate opaski. Podziały architektoniczne w formie niewysokiego cokołu.

Elewacja północno-zachodnia (tylna) budynku łącznikowego – otynkowana, o nieregularnych ilości i wielkości otworów usytuowanych na różnej linii. W pierwszej kondygnacji sześć otworów (w pierwszej osi otwór wejściowy, w drugiej i trzeciej niewielkie okienka, w czwartej otwór wejściowy, w piątej i szóstej przelotowa brama i przejście). Otwory (oprócz czwartego zamkniętego prostokątnie) zamknięte odcinkiem łuku. Druga kondygnacja pięcioosiowa (w pierwszej osi niewielkie okienko, w drugiej i czwartej duże okna, w trzeciej i piątej średnie okna usytuowane poniżej i powyżej linii poprzednich okien). Otwory okienne i drzwiowe (prócz pierwszej i czwartej osi pierwszej kondygnacji) ujęte w proste opaski. U dołu niewysoki cokół.

Elewacja południowo-wschodnia (fasada) budynku MOPS-u – otynkowana, ze szczytem ryzalitu i wykuszem o konstrukcji szachulcowej, o zróżnicowanych osiach i bryle, sześcioościowa, z mocno ryzalitowaną częścią środkową. W pierwszej kondygnacji pierwsze trzy osie tworzy drewniana weranda, obecnie wtórnie zabudowana dwoma oknami i drzwiami wejściowymi poprzedzonymi schodkami. W czwartej osi bardzo dużego okna w części ryzalitowej, w piątej osi duże okno, a w szóstej osi niewielki otwór okienny. Wszystkie okna zamknięte odcinkiem łuku. W drugiej kondygnacji

okna w odmiennym usytuowaniu, średniej wielkości: ponad werandą jedna oś, w części ryzalitowanej trzy okna, poniżej okien piątej i szóstej osi balkon, a w osi szóstej okno umieszczone poniżej linii poprzednich otworów okiennych. Powyżej osi drugiej-czwartej (ryzalit) oraz szóstej dodatkowe pojedyncze otwory okienne w partii poddasza, w kształcie pionowego prostokąta, w osi szóstej okno wykusza. Ryzalit zamknięty trójkątnym szczytem, powyżej wykusza również trójkątny szczyt, wchodzący w partię dachu. Okna (prócz okien w szczytcie i wykuszu) ujęte w uszate opaski.

Elewacja południowo-zachodnia (boczna) budynku MOPS-u – otynkowana, zróżnicowana co do wysokości i linii usytuowania elewacji, składająca się z trzech członów: dwukondygnacyjnego, ryzalitowanego członu środkowego i dwóch członów bocznych, z których południowy tworzy drewnianą werandę. Człon północny dwuosiowy (okna zamknięte odcinkiem łuku), jednokondygnacyjny. Człon środkowy dwukondygnacyjny – w pierwszej kondygnacji duże okno, w drugiej kondygnacji dwa okna o wspólnym parapecie. Wszystkie okna członu zamknięte odcinkiem łuku. W członie werandy wtórnie wmontowana jedna oś okienna (okno zamknięte prostokątnie). Podziały architektoniczne w formie niewysokiego cokołu; okna ujęte (prócz werandowego) w proste i uszate opaski.

Elewacja północno-zachodnia (tylna) budynku MOPS-u – składająca się z przenikających się czterech brył – od wschodu dwukondygnacyjna bryła, w drugiej kondygnacji dwuosiowa; w pierwszej kondygnacji niewysoka, jednoosiowa przybudówka z dużym oknem. Trzecia bryła wycofana w stosunku do poprzednich, jednoosiowa, z dużym oknem, częściowo wtórnie zamurowanym, poniżej którego niewielkie okno w kształcie poziomego prostokąta, lekko przesunięte w stosunku do osi drugiego okna. Czwarta bryła jednokondygnacyjna, ślepa. Wszystkie okna elewacji zamknięte odcinkiem łuku oraz ujęte w uszate opaski. Podziały poziome w formie niewielkiego cokołu. Na elewacjach fragmentarycznie podziały ramowe.

Elewacja południowo-wschodnia budynku MOPS-u – otynkowana, dwuosiowa, w dolnej kondygnacji w pierwszej osi otwór wejściowy, obudowany drewnianą werandą na podmurówce. Wszystkie otwory zamknięte odcinkiem łuku, okienne dodatkowo ujęte w proste opaski. Okno pierwszej kondygnacji wtórnie okratowane. Podziały architektoniczne w formie niewysokiego cokołu.

Wnętrze – Do MOPS-u należy budynek dawnej willi i połowa budynku łącznikowego, do plebanii zachodnia część dawnego szpitala i połowa budynku łącznikowego. **Plebania** – na parterze członu południowego oraz w części budynku łącznikowego trzy pomieszczenia dawnych salek katechetycznych wraz z szatnią i toaletą; w członie północnym hol, poczekalnia i kancelaria oraz w osobnym pomieszczeniu garaż. Poszczególne człony o oddzielnej komunikacji, w układzie amfiladowym. Na piętrze plebanii mieszkanie proboszcza (w członie północnym), mieszkanie wikarego i jadalnia (w członie południowym) oraz kuchnia, łazienka i pokój (w budynku łącznikowym). Układ komunikacyjny w członie południowym i budynku łącznikowym korytarzowy; w członie północnym amfiladowy. Na poddaszu strych oraz pomieszczenia mieszkalne. **Budynek MOPS-u** – na parterze pomieszczenia dla pensjonariuszy, obejmujące pokoje dziennego pobytu na parterze, reprezentacyjny hol, łazienkę, toalety, jadalnię, kuchnię, werandę oraz niewielkie pomieszczenie biurowe i gospodarcze. Część pomieszczeń wtórnie przedzielona (łazienka i sanitariaty, hol, kuchnia i korytarz, pomieszczenie toalet obok holu, gdzie pierwotnie zapewne klatka schodowa) i zabudowana weranda. Układ komunikacyjny korytarzowy i amfiladowy.

2. *Miejscowość*

MYSŁOWICE

3. *Obiekt*BUDYNEK SZPITALA BRACKIEGO I WILLA MIESZKALNA
obecnie plebania i budynek Miejskiego Ośrodka Pomocy Społecznej4. *Zawartość wkładki*

Ciąg dalszy punktu 13 - opis obiektu

Na parterze budynku łącznikowego garaż (od południa) i klatka schodowa (od północy). Na piętrze dawnej willi pomieszczenia mieszkalne o układzie korytarzowym, częściowo wtórnie przedzielone i zaadaptowane na biura wraz z toaletami i magazynem. Pomieszczenia piętra budynku łącznikowego, pierwotnie zapewne służące jako pomieszczenia gospodarcze, wtórnie przedzielone i zaadaptowane na biura

Wyposażenie – w budynku dawnej willi – w holu i w dużym dawnym pokoju parteru (od południa) dwa piece ceramiczne, na piętrze trzeci piec o znacznie prostszych formach, w holu parteru metalowa osłona wywietrznika w formie *śloneczka* oraz fragment ozdobnego przeszklenia witrażowego w formie opaski w jednej z kwater okna, mozaika z datą 1902 w posadzce werandy, ozdobne przeszklenie w jednych z drzwi piętra, sztukaterie w formie krzewu różanego w korytarzu parteru. W dawnym budynku szpitalnym brak zabytkowego wyposażenia.

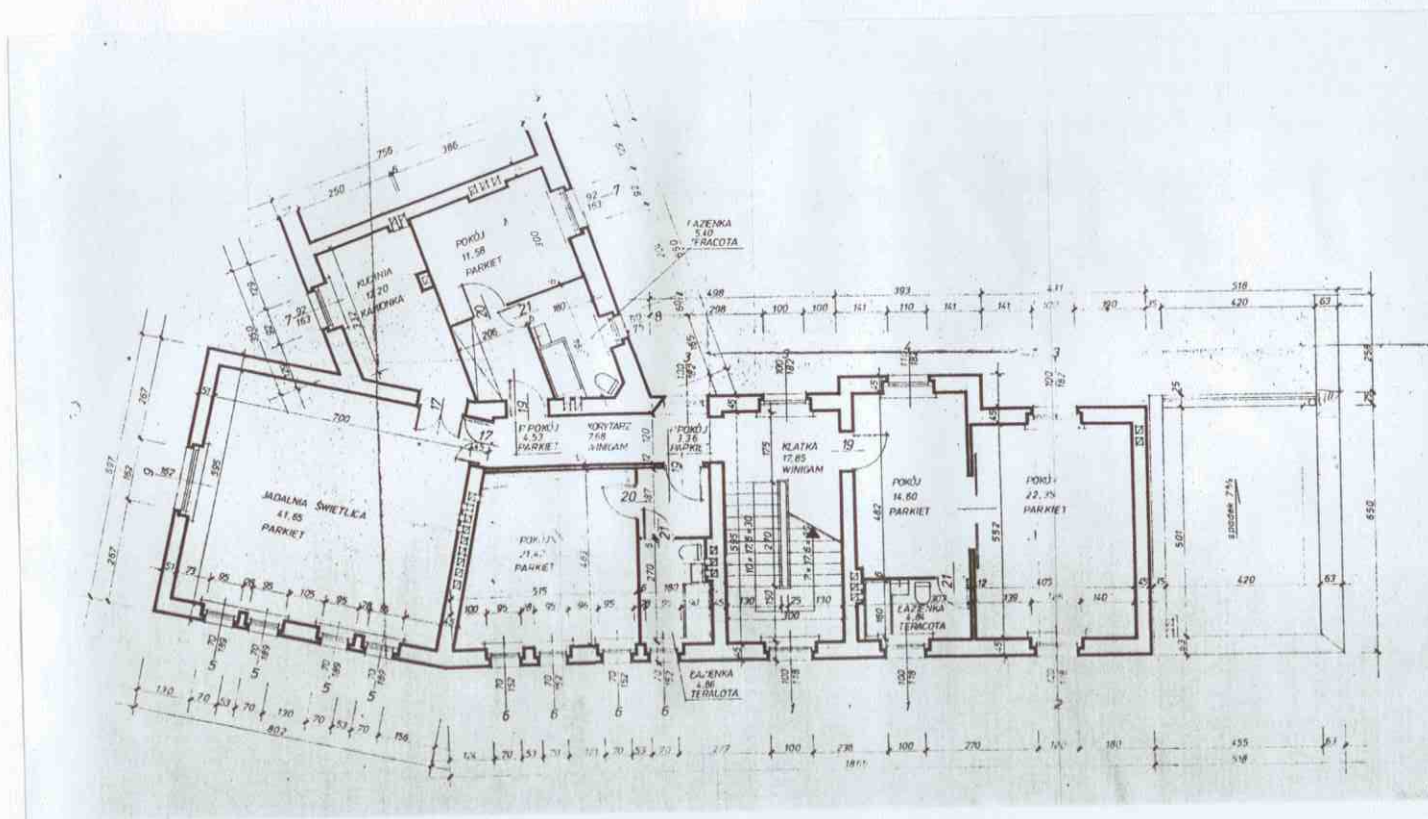
Instalacje – plebania - elektryczna, wodno-kanalizacyjna, grzewcza (na plebanii centralne ogrzewanie wodno-parowe), odgromowa, gazowa, telefonowa; MOPS – elektryczna, wodno-kanalizacyjna, odgromowa, telefonowa, grzewcza (centralne ogrzewanie)

1. Miejscowość
MYSŁOWICE

2. Obiekt

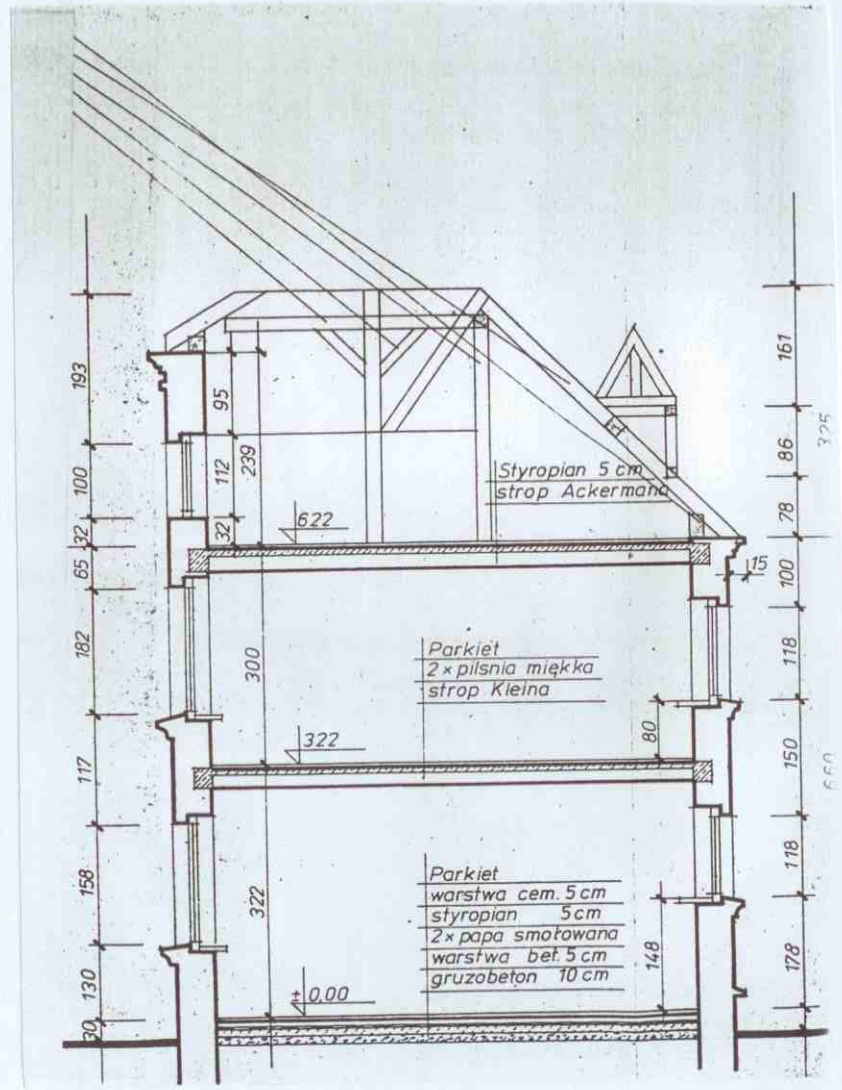
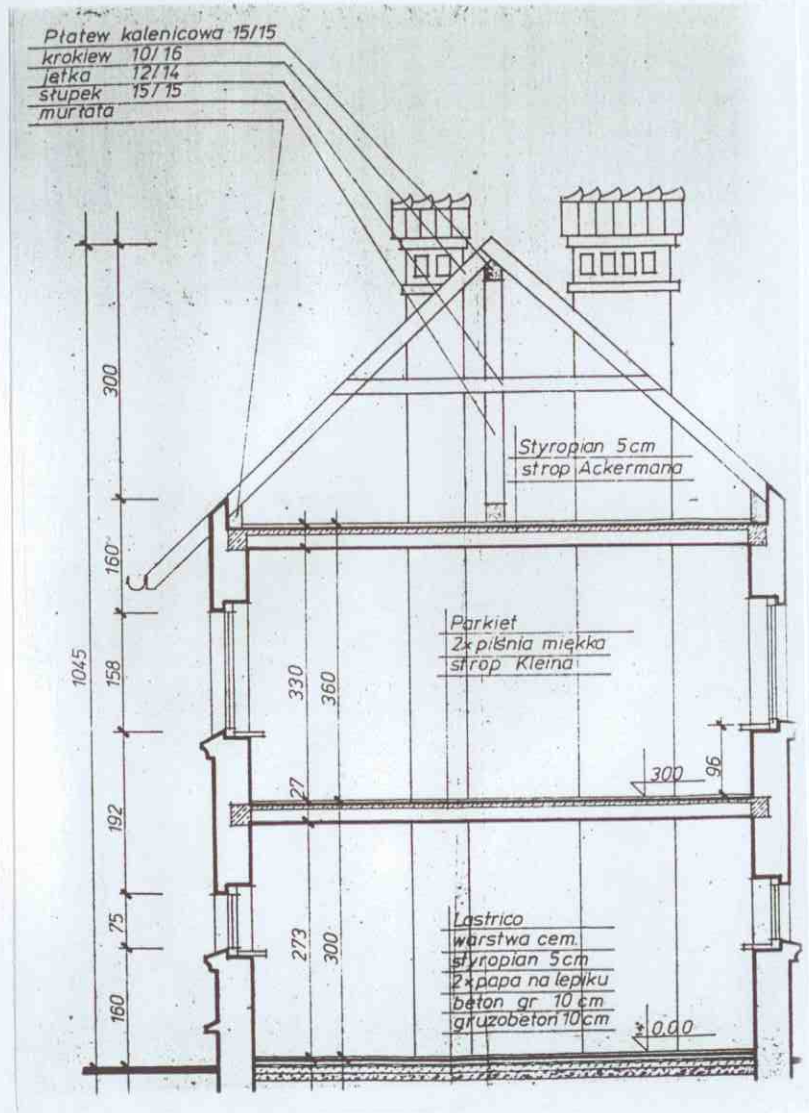
BUDYNEK SZPITALA BRACKIEGO I WILLA MIESZKALNA
OBECNIE PLEBANIA I BUDYNEK MIEJSKIEGO OŚRODKA POMOCY SPOŁECZNEJ

3. Zawartość wkładki
RZUT, PRZEKROJE



RZUT PIĘTRA PLEBANII

Skala 1 : 200



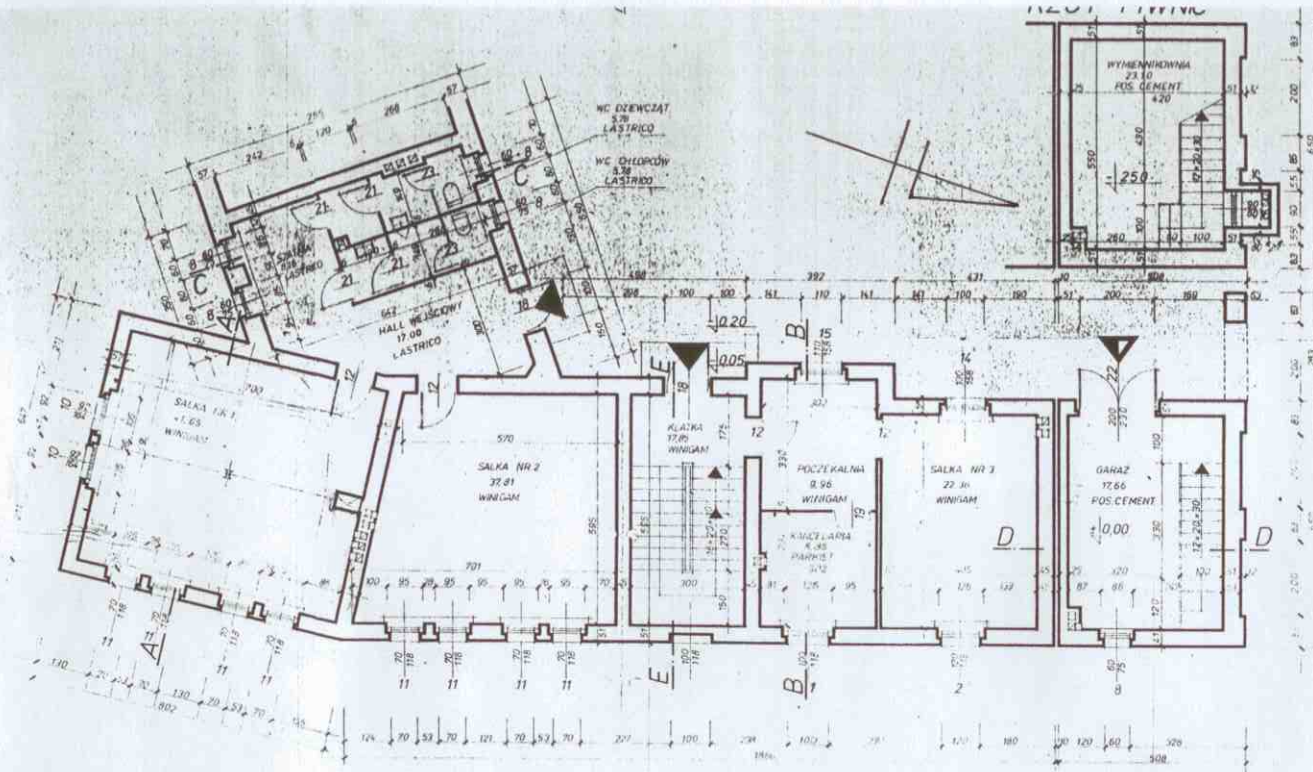
PRZEKROJE BUDYNKU PLEBANII

2. Miejscowość
MYSŁOWICE

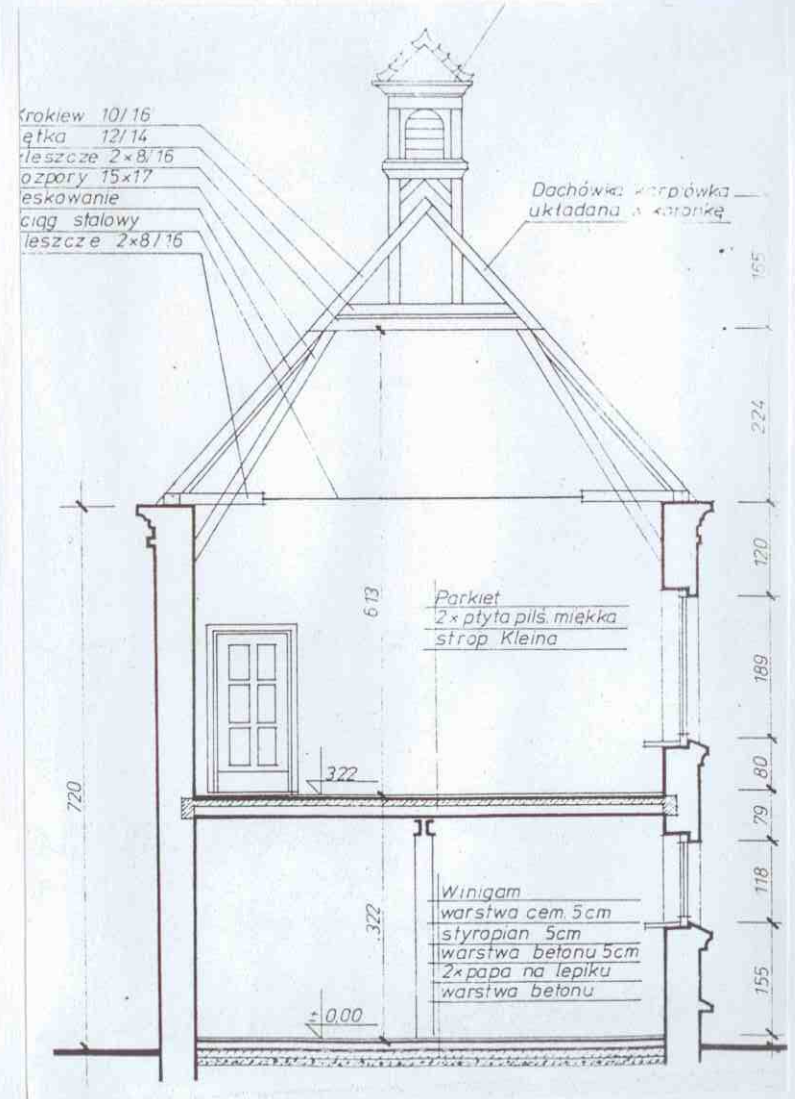
3. Obiekt

BUDYNEK SZPITALA BRACKIEGO I WILLA MIESZKALNA
OBECNIE PLEBANIA I BUDYNEK MIEJSKIEGO OŚRODKA POMOCY SPOŁECZNEJ

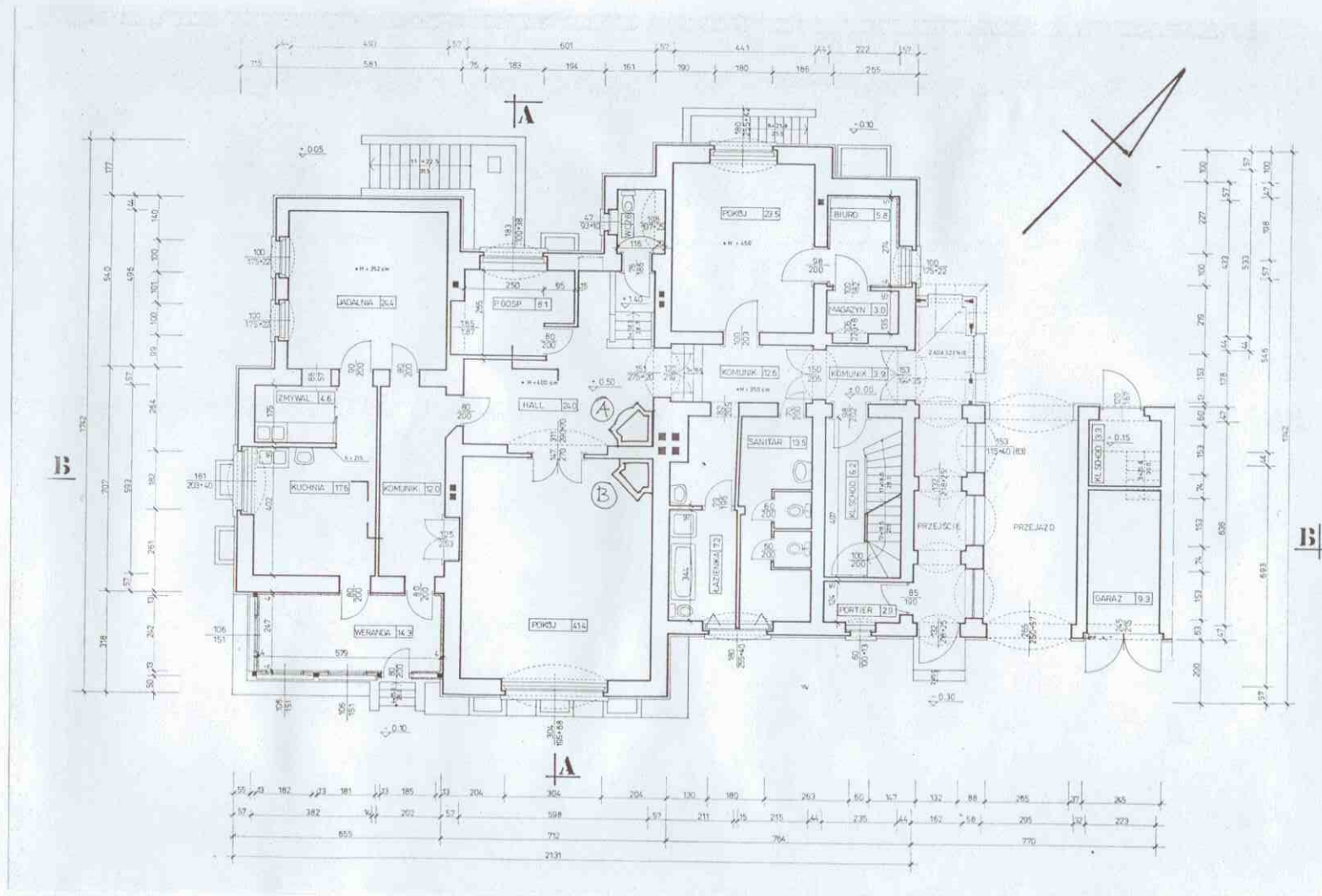
4. Zawartość wkładki
RZUT, PRZEKRÓJ



RZUT PARTERU PLEBANII
SKALA 1 : 200

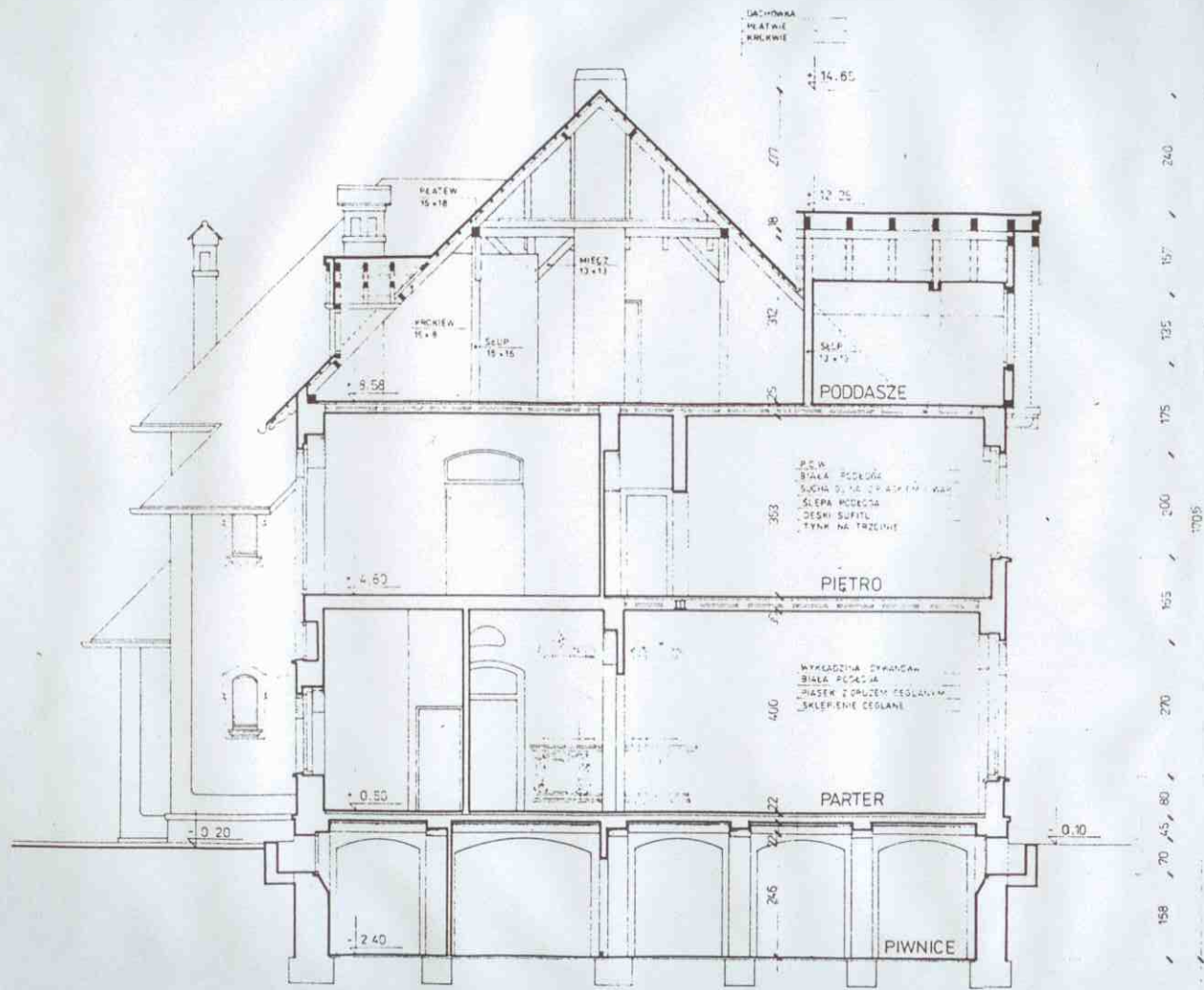


PRZEKRÓJ BUDYNKU PLEBANII

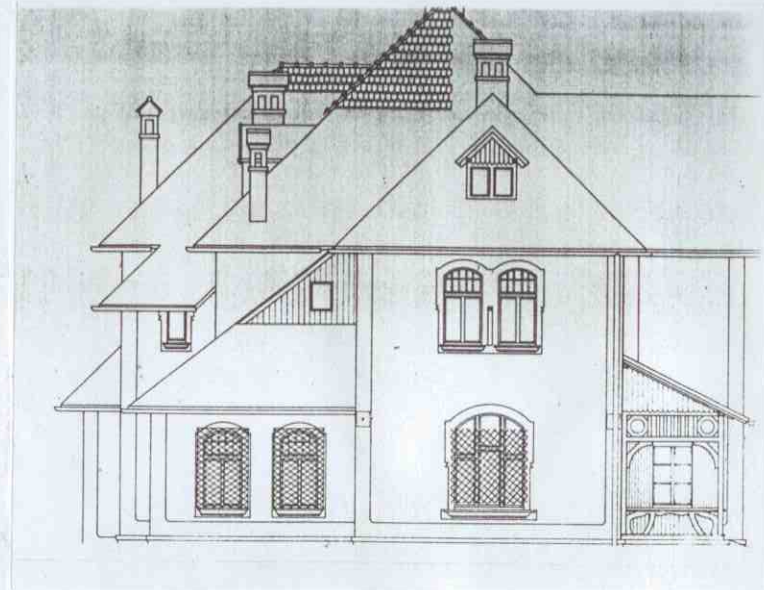


RZUT PARTERU BUDYNEKU MOPS-u

Skala 1 : 200



PRZEKRÓJ BUDYNKÓW MOPS-u



ELEWACJA BOCZNA (POŁUDNIOWO-ZACHODNIA) BUDYNKU MOPS-u

4. Miejscowość
MYSŁOWICE

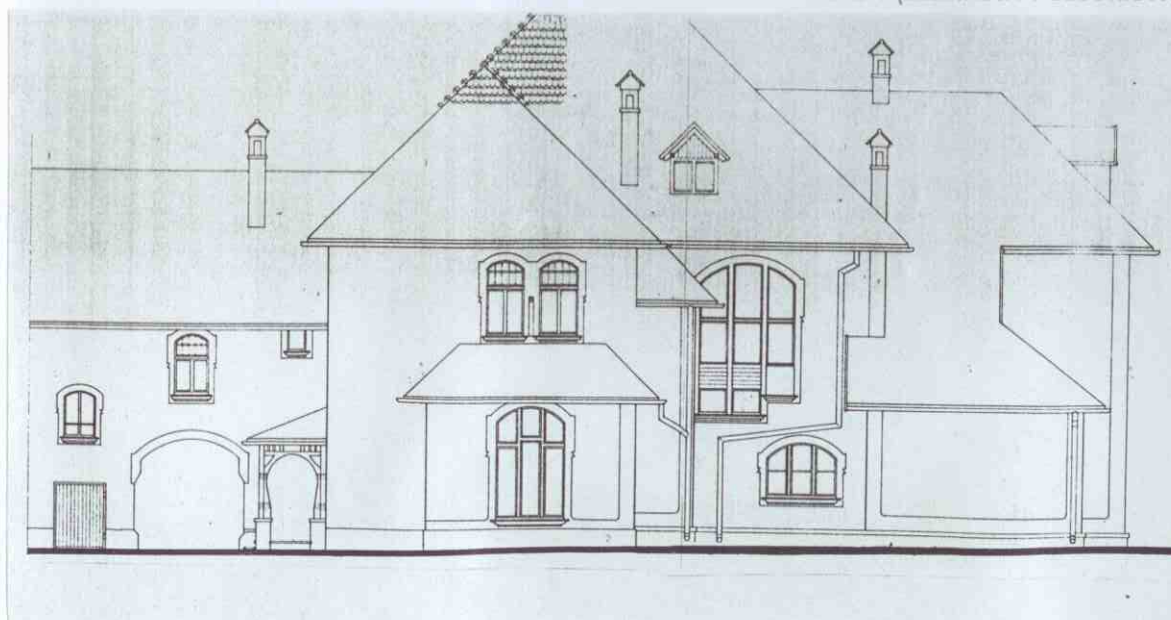
5. Obiekt

BUDYNEK SZPITALA BRACKIEGO I WILLA MIESZKALNA
OBECNIE PLEBANIA I BUDYNEK MIEJSKIEGO OŚRODKA POMOCY SPOŁECZNEJ

6. Zawartość wkładki
ZDJĘCIA



1 - FASADA (ELEWACJA POŁUDNIOWO-WSCHODNIA)



2 - ELEWACJA TYLNA (PÓŁNOCNO-ZACHODNIA)



1



2



3



4

- 1 - FASADA PLEBANII (ELEWACJA WSCHONDIA)
- 2 - ELEWACJA TYLNA (ZACHODNIA) PLEBANII
- 3 - ELEWACJA BOCZNA (PÓLNOCNIA) PLEBANII
- 4 - OTWORY OKIENNE W FASADZIE PLEBANII

5. *Miejscowość*
MYSŁOWICE

6. *Obiekt*

BUDYNEK SZPITALA BRACKIEGO I WILLA MIESZKALNA
OBECNIE PLEBANIA I BUDYNEK MIEJSKIEGO OŚRODKA POMOCY SPOŁECZNEJ

7. *Zawartość wkładki*
ZDJĘCIA



5 - PLEBANIA
GŁÓWNE DRZWI ZEWNĘTRZNE W ELEWACJI TYLNEJ

6 - PLEBANIA
KLATKA SCHODOWA

7 - PLEBANIA
GŁÓWNY KORYTARZ PIĘTRA ZE STOLARKĄ DRZWIOWĄ



8



9



- 8 - PLEBANIA - JADALNIA NA PIĘTRZE
- 9 - PLEBANIA - GŁÓWNY HOL PIĘTRA
- 10 - PLEBANIA - WIĘŻBA DACHOWA

1. *Miejscowość*
MYSŁOWICE

2. *Obiekt*

BUDYNEK SZPITALA BRACKIEGO I WILLA MIESZKALNA
OBECNIE PLEBANIA I BUDYNEK MIEJSKIEGO OŚRODKA POMOCY SPOŁECZNEJ

3. *Zawartość wkładki*
ZDJĘCIA



11 - ELEWACJA TYLNA (PÓLNOCNO-ZACHODNIA) BUDYNKU ŁĄCZNIKOWEGO



12 - ELEWACJA TYLNA (PÓLNOCNO-ZACHODNIA) BUDYNKU ŁĄCZNIKOWEGO



13 - FASADA (ELEWACJA POŁUDNIOWOWO-WSCHODNIA) BUDYNKU ŁĄCZNIKOWEGO



14 - ELEWACJA TYLNA BUDYNKU ŁĄCZNIKOWEGO - STOLARKA OKIENNA



15 - ELEWACJA POŁUDNIOWO-WSCHODNIA MOPS-u (FASADA)
ELEWACJA POŁUDNIOWA PLEBANII



16 - ELEWACJA POŁUDNIOWO-WSCHODNIA MOPS-u (FASADA)
FRAGMENT



17 - ELEWACJA BOCZNA MOPS-u



18 - ELEWACJA TYLNA PÓŁNOCNO-ZACHODNIA MOPS-u



19 - RYZALIT ZE SZCZYTEM FASADY BUDYNKU MOPS-u

2. Miejscowość
MYSŁOWICE

3. Obiekt

BUDYNEK SZPITALA BRACKIEGO I WILLA MIESZKALNA
OBECNIE PLEBANIA I BUDYNEK MIEJSKIEGO OŚRODKA POMOCY SPOŁECZNEJ

4. Zawartość wkładki
ZDJĘCIA



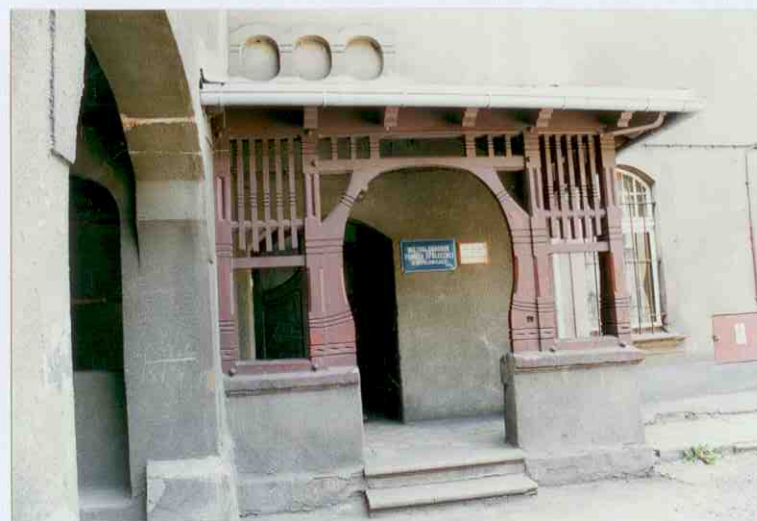
20 - ELEWACJA BOCZNA POŁUDNIOWO-ZACHODNIA MOPS-u



21 - ELEWACJA POŁUDNIOWO-ZACHODNIA I PÓŁNOCNO-ZACHODNIA MOPS-u



22 - WERANDA W FASADZIE BUDYNKU MOPS-u



23 - WERANDA PRZY WEJŚCIU GŁÓWNYM BUDYNKU MOPS-u
W ELEWACJI POŁUDNIOWO-WSCHODNIEJ



24 - BUDYNEK MOPS-u - WIĘŻBA DACHOWA



25 - BUDYNEK MOPS-u - HOL Z ZAMUROWANYMI SCHODAMI NA PIĘTRO



26 - BUDYNEK MOPS-u
KORYTARZ NA PIĘTRZE ZE SZTUKATERIĄ



27 - BUDYNEK MOPS-u - SALON NA PARTERZE



28 - BUDYNEK MOPS-u - SZTUKATERIA W KORYTARZU PIĘTRA

3. *Miejscowość*
MYSŁOWICE

4. *Obiekt*

BUDYNEK SZPITALA BRACKIEGO I WILLA MIESZKALNA
OBECNIE PLEBANIA I BUDYNEK MIEJSKIEGO OŚRODKA POMOCY SPOŁECZNEJ

5. *Zawartość wkładki*
ZDJĘCIA



29 - BUDYNEK MOPS-u
PIEC KAFLOWY W HOLU PIĘTRA



30 - BUDYNEK MOPS-u
PIEC KAFLOWY W SALONIE NA PARTERZE



31 - BUDYNEK MOPS-u
PIEC KAFLOWY NA PIĘTRZE



32 - BUDYNEK MOPS-u
FRAGMENT STOLARKI OKIENNEJ BUDYNKU ŁĄCZNIKOWEGO



33 - BUDYNEK MOPS-u
OKNO W PIĄTEJ OŚI FASADY PIERWSZEJ KONDYGNACJI
(WTÓRNICIE PRZEDZIELONE)



34 - BUDYNEK MOPS-u
OKNO DAWNEGO HOLU Z ZACHOWANYM
FRAGMENTEM OSZKLENIA WITRAŻOWEGO
(DRUGA OŚ PIERWSZEJ KONDYGNACJI
ELEWACJI TYLNEJ)



35 - BUDYNEK MOPS-u
WYWIETRZNIK HOLU



36 - BUDYNEK MOPS-u
MOZAIKA Z DATĄ BUDOWY WILLI NA POSADZCE WERANDY

4. *Miejscowość*
MYSŁOWICE

5. *Obiekt*

BUDYNEK SZPITALA BRACKIEGO I WILLA MIESZKALNA
OBECNIE PLEBANIA I BUDYNEK MIEJSKIEGO OŚRODKA POMOCY SPOŁECZNEJ

6. *Zawartość wkładki*
ZDJĘCIA



37 - BUDYNEK MOPS-u
GŁÓWNE DRZWI ZEWNĘTRZNE



38 - BUDYNEK MOPS-u
DRZWI Z PRZEDSIONKA GŁÓWNEGO
NA KORYTARZ NA PARTERZE



39 - BUDYNEK MOPS-u
DRZWI W SALONIE PIĘTRA



40 - BUDYNEK MOPS-u
TYPOWE DRZWI PARTERU



41 - BUDYNEK MOPS-u
TYPOWE DRZWI PARTERU - FRAGMENT



42 - BUDYNEK MOPS-u
DRZWI Z KORYTARZA DO HOLU NA PARTERZE

5. *Miejscowość*
MYSŁOWICE

6. *Obiekt*

BUDYNEK SZPITALA BRACKIEGO I WILLA MIESZKALNA
OBECNIE PLEBANIA I BUDYNEK MIEJSKIEGO OŚRODKA POMOCY SPOŁECZNEJ

7. *Zawartość wkładki*
ZDJĘCIA



43 - BUDYNEK MOPS-u
TYPOWE DRZWI NA PIĘTRZE

44 - BUDYNEK MOPS-u
TYPOWE DRZWI NA PIĘTRZE - FRAGMENT Z SZYLDZIKIEM I KLAMKĄ

45



46



47



48

- 45 - BUDYNEK MOPS-u - NIETYPOWA STOLARKA DRZWIOWA NA PARTERZE
- 46 - BUDYNEK MOPS-u - NIETYPOWA STOLARKA DRZWIOWA NA PARTERZE
- 47 - BUDYNEK MOPS-u - BALUSTRADA SCHODÓW
- 48 - BUDYNEK MOPS-u - KLATKA SCHODOWA

odcinkowym, naściennię z dodatkowym podziałem szprosowym; od południa na parterze – drewniane, zamknięte lukiem odcinkowym, skrzynkowe, sześciopodziałowe (dwudzielne, trójpoziomowe); od południa na piętrze – duże, drewniane, skrzynkowe, zamknięte lukiem pełnym, sześciopodziałowe (dwupoziomowe, trójdzielne), z dodatkowym podziałem szprosowym kwater; od zachodu na parterze i piętrze – drewniane, skrzynkowe (z wyjątkiem klatki schodowej, gdzie krosnowe), zamknięte lukiem odcinkowym, dwupodziałowe (dwudzielne, jednoziomowe)

- ciąg dalszy opisu obiektu w załączniku nr 1 -

<p>14. <i>Kubatura</i></p> <p>Plebania z połową budynku łącznikowego – 1716 m³ MOPS z połową budynku łącznikowego – 4300 m³</p>	<p>15. <i>Powierzchnia użytkowa</i></p> <p>Plebania z połową budynku łącznikowego – 364 m² MOPS z połową budynku łącznikowego – 400 m²</p>	<p>16. <i>Przeznaczenie pierwotne</i></p> <p>Szpital (obecna plebania) Willa jednorodzinna (MOPS)</p>	<p>17. <i>Użytkowanie obecne</i></p> <p>Plebania – mieszkalne i administracyjne MOPS – biurowo-mieszkalne</p>
<p>18. <i>Prace budowlane i konserwatorskie, ich przebieg i dokumentacja</i></p> <p><u>Plebania</u></p> <ul style="list-style-type: none"> • druga połowa lat czterdziestych – przebiecie okien w dawnym Katolickim Domu Ludowym; • 28 października 1981 roku – przejęcie obiektu aktem notarialnym od Zakładu Opieki Zdrowotnej, a Parafia Rzymsko-katolicką pod wezwaniem Świętego Krzyża przejmuje połowę budynku; • lata 1982-1983 – generalny remont budynku z adaptacją na plebanię, zachowanie form i konstrukcji zasadniczej budynku, rozebranie części budynku pełniącej funkcję pralni szpitala (pomieszczenia tzw. dezynfekcji, sortowni, holu, szatni i podręcznej ciepłarki) od północnego zachodu, dobudowa do ściany szczytowej północnej garażu, zmiana układu komunikacyjnego, poszerzenie otworów okiennych, wykonanie nowych otworów drzwiowych, nowych stropów i schodów • 1984 rok – tynkowanie elewacji cykliną drobnoziarnistą w kolorze jasnoszarym, wykonanie ogrodzenia posesji • koniec lat osiemdziesiątych XX wieku – dobudowa mieszkania nad garażem • 1999 rok – wymiana pokrycia dachu (człon północny) <p><u>MOPS</u></p> <ul style="list-style-type: none"> • 1998 rok – remont wnętrza pierwszego piętra – dodatkowe podziały wnętrza i adaptacja pokoi na cele biurowe • lata 1998-2000 – renowacja części stolarki drzwiowej • 1999 rok – wymiana pokrycia dachowego (dachówka ceramiczna karpiówka na analogiczną), prace prowadzone przez Przedsiębiorstwo Wielobranżowe KAMAR Sp. z oo. Z Mysłowic • 2000 rok – wymiana obróbek blacharskich, prace wykonała firma VES-BUD Mysłowice, wymiana instalacji elektrycznej i awaryjnej oświetlenia 		<p>19. <i>Stan zachowania (fundamenty, ściany zewnętrzne, ściany wewnętrzne, sklepienia, stropy, konstrukcje dachowe, pokrycie dachu, wyposażenie i instalacje)</i></p> <p><u>Stan zachowania – ogólnie dobry</u></p> <p>Fundamenty – fragmentarycznie ślady zawilgoceń</p> <p>Ściany zewnętrzne – zabrudzenia na fasadzie, wtórne nieestetyczne uzupełnienia, w przyziemiu fragmentarycznie ślady zawilgoceń</p> <p>Drewniana weranda – częściowo zlikwidowana i wypełniona odeskowaniem, przemalowana, drewno częściowo zużyte technicznie</p> <p>20. <i>Najpilniejsze postulaty konserwatorskie</i></p> <ul style="list-style-type: none"> • Wymiana pokrycia dachu czlonu południowego plebanii • Konserwacja werandy (odczyszczenie, zdjęcie przemalowań, impregnacja, malowanie) z rekonstrukcją brakującego fragmentu od wschodu, uzupełnienie ubytków, likwidacja okien i drzwi (powrót do pierwotnej formy) • Zakończenie renowacji pierwotnych okien i drzwi MOPS-u • Założenie izolacji 	

21. Akta archiwalne (rodzaj akt, numery i miejsce przechowywania)

Dokumentacje w posiadaniu parafii Świętego Krzyża w Mysłowicach

- Projekt techniczny instalacji elektrycznych przebudowy pralni na Dom Parafialny i salki katechetyczne w Mysłowicach, opracowanie Z. Gamrat
- Projekt techniczny na wykonanie urządzenia wentylacji w kuchni i pralni na terenie Szpitala Miejskiego Nr 2 w Mysłowicach przy ulicy Świerczyny 1, E. Sitko 1959
- Projekt techniczny architektury rewaloryzacji i przebudowy budynku byłej pralni przy ulicy Świerczyny 1 w Mysłowicach
- Projekt techniczny przyłącza gazu
- Projekt techniczny instalacji gazowej, opracowanie J. Kafel
- Orzeczenie techniczne stanu technicznego zasadniczych elementów konstrukcyjnych ustroju nośnego budynku przeznaczonego do przebudowy i remontu kapitalnego zlokalizowanego w Mysłowicach przy ulicy Świerczyny, opracowanie mgr inż. T. Klimek, początek lat osiemdziesiątych XX wieku
- Inwentaryzacja architektoniczno-budowlana, opracowanie arch. J. Bocianowski, tech. J. Wróbel, luty 1994 (dokumentacja przechowywana w budynku MOPS-u)
- Akta budowlane (w archiwum Urzędu Miejskiego w Mysłowicach – sygnatura 20/33)

22. Bibliografia

- Mysłowice. Studium urbanistyczno-konserwatorskie. Pracownie Sztuk Plastycznych w Krakowie, S. Kruczek, W. Niewalda, B. Kmiecik, A. Michniewicz, Kraków 1988 – archiwum Śląskiego Wojewódzkiego Konserwatora Zabytków (sygnatura 3763-3765)
- A. Sulik, *Mysłowice do 1922 roku*, Mysłowice 2000, strony 215-216

23. Źródła ikonograficzne i fotografia (rodzaj, miejsce przechowywania, sygnatury)

24. Uwagi różne

25. Opracował

tekst
plany, rysunki

zdjęcia, fotografie
miejsca przechowywania negatywów

mgr Irena Kontna wrzesień 2001 roku
plany MOPS-u opracowane przez J. Bocianowskiego i J. Wróbla; plany plebanii według materiałów archiwalnych Parafii (bez autora i daty)
mgr Irena Kontna wrzesień 2001 roku
Archiwum Śląskiego Wojewódzkiego Konserwatora Zabytków

Karta po wypełnieniu podlega ochronie na podstawie przepisu prawa autorskiego.

26. Adnotacje o inspekcjach, informacje o zmianach (daty, imiona i nazwiska wypełniających)

27. Załączniki