

**OŚRODEK DOKUMENTACJI
ZABYTKÓW w WARSZAWIE**

KARTA EWIDENCYJNA ZABYTKÓW
ARCHITEKTURY I BUDOWNICTWA

A B C D E F G H I J K L Ł M N O P R S T U V W X Y Z

Nr

1. *Obiekt*

ZESPÓŁ ZAMKOWY

2. *Czas powstania*

1780-1806 rok

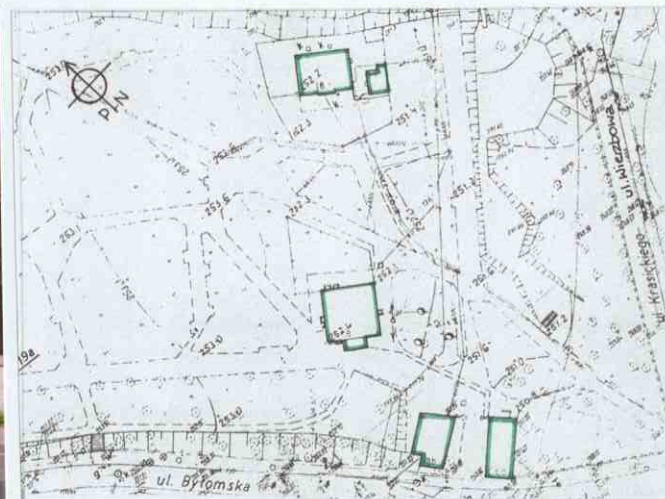
Miejscowość

MYSŁOWICE

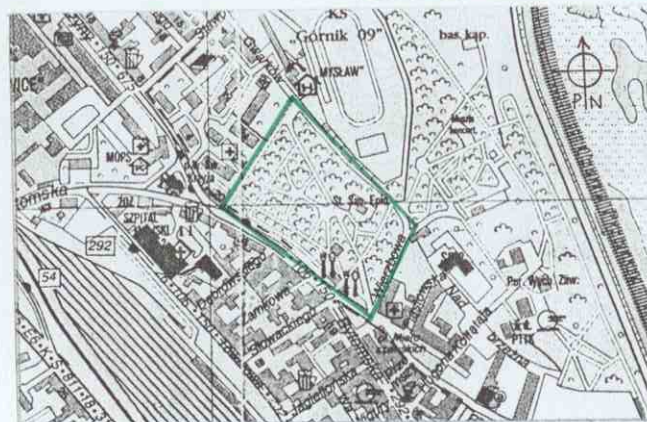
11. *Zdjęcie rzut przekrój sytuacja orientacja*



BUDYNKI BRAMNE, WIDOK OD UL. BYTOMSKIEJ



SYTUACJA SKALA 1: 2000



ORIENTACJA skala 1:10000

4. *Adres*

**41-400 Myslowice, ul. Bytomska
d. Beutherstrasse
Nr działek: 499/53, 500/53, 501/53, 502/53,
522/54**

5. *Przynależność administracyjna*

województwo śląskie
powiat mysłowicki
gmina miasto Myslowice

6. *Poprzednie nazwy miejscowości*
Myslowitz (do 1921 r.)

7. *Przynależność administracyjna
przed 31.12.1998 r.*
województwo katowickie

8. *Właściciel i jego adres*

Gmina Myslowice
Skarb Państwa

9. *Użytkownik i jego adres*

- Miejski Zarząd Budynków Komunalnych
41-400 Myslowice, ul. Partyzantów 21
- Stacja Sanitarно-Epidemiologiczna
41-400 Myslowice, ul. Bytomska 1d
- Wyższa Szkoła Zarządzania Marketingo-
wego i Języków Obcych,
Katowice, ul. Gallusa 12

10. *Rejestr zabytków*

Nr
z dnia

12. *Autorzy, historia obiektu, określenie stylu*

Ogród zamkowy w Mysłowicach stanowił pierwotnie fragment zespołu zamkowego należącego do właścicieli dóbr Mysłowic. Z rekonstruowanego planu Mysłowic pochodzącego z około 1590 roku wynika, że w tym czasie na terenie położonym wzdłuż wąskiej drogi prowadzącej do Bytomia znajdował się obszar dworski. Na terenie tym zlokalizowany był dwór, powyżej którego rozciągał się Staw Pański. Obszar ten usytuowany był na północny-zachód od granic pierwotnego miasta oraz Bramy Bytomskiej. Niestety brak jest danych historycznych umożliwiających dokładne określenie daty jego powstania, jak również opisu budynku. Być może przeprowadzenie badań archeologicznych na tym terenie potwierdziłoby fakt istnienia w XVI wieku dworu oraz dokładną jego lokalizację. Praktycznie do połowy XVIII wieku brak danych bezpośrednio dotyczących samego dworu.

Z około 1682 roku zachowała się wzmianka o „młynarzu podedwornym”. Prawdopodobnie istniał wówczas młyn na południowym stoku ogrodu zamkowego. Kolejna informacja pochodzi z lat 1740-1756, kiedy to nad stawem dworskim w pobliżu ogrodu zamkowego utworzono dominialną dymarkę i wytwórnię noży do sieczarek.

W latach 1780-1806 ówczesny właściciel dóbr – V ordynat mysłowicki Felicjan Mieroszewski (1724-1806) polski generał i szambelan zbudował na terenie dzisiejszego parku zameczek Myśliwski. Dokonano także zalesienia terenu znajdującego się pomiędzy nowym dworem a miastem. Z opisu jaki pochodzi z 1833 roku wynika, że na terenie mysłowickiego dworu znajdował się zamek i folwark złożony z 4 budynków dworskich i 75 domków mieszkalnych. W tym okresie Mieroszewscy zakładają w pobliżu stawu zamkowego w Mysłowicach pudlingarnię i walcownię „Zofia” wraz z trzema domami dla robotników.

W roku 1839 ostatni ordynat dóbr mysłowickich – Aleksander Mieroszewski odstąpił majorat mysłowicki w wieczystą dzierżawę Marii Winckler Thiele, żonie Franza Wincklera za sumę 109 tysięcy talarów ulokowanych w listach zastawnych.

Ciąg dalszy na wkładce nr 1

13. *Opis (sytuacja, materiał i konstrukcja, rzut, bryła, elewacje. Wnętrze wyposażenie instalacje)*

Sytuacja – Zespół zamkowy usytuowany jest w centrum Mysłowic na północny-zachód od rynku. Założenie posiada kształt wieloboku o powierzchni około 2,80 ha i ograniczone jest od południowego-zachodu ul. Bytomską, od południowego-wschodu ul. Wierzbową, od północnego-wschodu wałem rzeczny wzdłuż którego biegnie droga stanowiąca przedłużenie ul. Gwarków i od północnego-zachodu ulicą usytuowaną wzdłuż współczesnego zespołu zabudowy mieszkaniowej przyporządkowanej ul. Bytomskiej. Teren założenia zamkowego położony jest na skarpie opadającej w kierunku północno-wschodnim. Nieco niższa skarpa ogranicza park od ul. Bytomskiej. Obszar na wschód i północ od zespołu zajmują tereny rekreacyjno-sportowe.

Zespół ma charakter parku miejskiego, którego kompozycja oparta jest na nieregularnym układzie alejek spacerowych wyznaczających kwartały zieleni. Zieleń parku stanowią różnogatunkowe drzewa wolnostojące, drzewa alejowe, skupiska krzewów oraz powierzchnie trawiaste. Zieleń wysoką tworzą gatunki liściaste z przewagą kasztanowców, jesionów, topoli włochatych, robinii, lip drobnolistnych i dębów. Alejki posiadają nawierzchnię gruntową (przed II wojną wysypane były tłuczoną cegłą).

Park w chwili obecnej jest nieogrodzony. Wzdłuż ul. Bytomskiej, na niewielkim odcinku - od budynków bramnych do wlotu ul. Wierzbowej, zachował się niski mur wzniesiony z cegły, zwieńczony blokami z kamienia, stanowiący podmurówkę dawnego wysokiego ogrodzenia złożonego z metalowych przęsł. Główne wejście na teren parku znajduje się w części południowej poprzez bramę usytuowaną pomiędzy budynkami bramnymi. Na odcinkach, w których występują różnice terenowe, do parku prowadzą jednobiegowe granitowe schody (od ul. Bytomskiej na wysokości ul. Dąbrowskiego oraz od strony ul. Gwarków).

W obiekcie brak pierwotnej małej architektury. W chwili obecnej występują w nim wyłącznie elementy współczesne – ławki oraz latarnie.

Na terenie parku zachowało się kilka obiektów zabytkowych związanych historycznie z założeniem:

- dwa dawne budynki bramne przy ul. Bytomskiej nr 18a i 18b (nr 1 i 2 wg załączonego planu)
- tzw. „zameczek” (dawny żłobek, obecnie nieużytkowany) przy ul. Bytomskiej 18c (nr 3 wg planu)
- budynek Terenowej Stacji Sanitarnej-Epidemiologicznej przy ul. Bytomskiej 18d (nr 4 wg planu)
- budynek gospodarczy przy Stacji Sanitarnej-Epidemiologicznej (nr 5 wg planu).

W południowej części założenia, przy ul. Bytomskiej usytuowane dwa analogiczne w formie **budynki bramne** (obecnie użytkowane jako kawiarnia). Obiekty założone są na rzutach wydłużonych prostokątów, jednokondygnacyjne, przekryte dachami dwuspadowymi w układzie szczytowym w stosunku do ulicy. Elewacje wykończone tynkiem, z prostymi elementami detalu. Od strony parku, pomiędzy budynkami usytuowana dawna brama wejściowa na teren założenia. Dziedziniec pomiędzy budynkami i bramą utwardzony nawierzchnią asfaltową pod którą widoczne ślady dawnego bruku.

Szczegółowy opis obiektów w załączniku nr 2 i 3.

Na północ od budynków bramnych usytuowany niewielki budynek zwany „**zameczkiem**”, dawna siedziba żłobka. Budynek założony na planie zbliżonym do kwadratu, parterowy z użytkowym poddaszem, przekryty dwuspadowym dachem z naczółkami, krytym dachówką ceramiczną. Elewacje wykończone w całości tynkiem, zdobione skromnym detalem (gzymsy, opaski, bonie). Główne wejście usytuowane od południowego-zachodu. Obiekt w chwili obecnej jest nieużytkowany. Zgodnie z uzyskanymi informacjami w najbliższym czasie adaptowany będzie na potrzeby Wyższej Szkoły Zarządzania Marketingowego i Języków Obcych.

Szczegółowy opis obiektu zawarty w odrębnej, indywidualnej karcie ewidencyjnej.

Na północny-wschód od „zameczku” usytuowany kolejny budynek siedziba **Terenowej Stacji Sanitarnej-Epidemiologicznej**, o porównywalnych do „zameczku” gabarytach i formie zewnętrznej, z wejściem od strony południowo-zachodniej.

Szczegółowy opis obiektu zawarty w odrębnej, indywidualnej karcie ewidencyjnej.

Ciąg dalszy opisu na wkładce nr 1

1. <i>Miejscowość</i> MYSŁOWICE	2. <i>Obiekt</i> ZESPÓŁ ZAMKOWY	3. <i>Zawartość wkładki</i> <i>Ciąg dalszy punktu 12 i 13 (historia i opis zespołu)</i>
---	---	--

Ciąg dalszy punktu nr 12 (historia zespołu)

Aleksander zastrzegł sobie prawo dożywotniego mieszkania we dworze. Mieszkał tu do 1846 roku. W latach 50-tych XIX wieku w Mysłowicach odnotowano kilka pożarów. Strawiły one większość drewnianej zabudowy zlokalizowanej przy ul. Bytomskiej. Z tego też okresu zachowała się wzmianka na temat ogrodu zamkowego z parterowym zameczkiem.

Z 1876 roku pochodzi fragment mapy katastralnej wykonanej przez Nepilly ego. Mapa została sporządzona na podstawie pomiaru Hilschera dokonanego w roku 1860. Dodatkowym źródłem informacji są opisy Lustiga, dotyczące założenia i jego zabudowy. Z materiału kartograficznego i opisów wynika, że około 1860 roku na terenie ogrodu istniała większa ilość obiektów.

Bezpośrednio przy ulicy Bytomskiej usytuowane były dwa budynki bramne, oraz dalej w kierunku północnym dwa kolejne obiekty. W centralnej części założenia usytuowane były trzy budynki o regularnych obrysach – jeden na rzucie prostokąta poprzedzony gankiem lub portykiem kolumnowym oraz dwa nieco mniejsze usytuowane symetrycznie w części południowej. Zgodnie z opisem Lustiga obiekt środkowy identyfikowany był z dawnym dworem, rozebrany z lat 70-tych XIX wieku, zaś dwa mniejsze (dzisiejsza siedziba sanepidu i dawny budynek żłobka) z jego oficynami: kuchenną i służbową. Biorąc jednak od uwagę, że lokalizacja dawnego dworu wskazywana na mapach pochodzących z wcześniejszych wieków m.in. planie miasta z 1590 roku, nie odpowiada tej z 1876 wg opisu Lustiga oraz uwzględniając fakt, iż w świadomości społecznej zameczkiem nazywany jest zachowany do dziś budynek dawnego żłobka (obecnie nieużytkowany) trudno o jednoznaczną identyfikację obiektów. Jedynie szczegółowe badania archeologiczne umożliwiłyby prawidłowe wskazanie lokalizacji dworu.

Na początku XX wieku jednym z większych obszarów zieleni dostępnej dla ogółu ludności był rozległy ogród zamkowy, który władze miejskie wydzierżawiły od Thiele-Wincklerów. W tym czasie należał on nadal do dóbr dworskich. W 1913 roku oddano do dyspozycji Miejskiej Czytelni Publicznej dawny obiekt zabudowań dworskich. W roku 1924 rozporządzeniem Śląskiej Rady Wojewódzkiej zniesiono ostatnie enklawy dworskie. Wówczas to włączono do miasta Mysłowice Ogród Zamkowy. W 1927 roku uporządkowano dawny Ogród Zamkowy i przekształcono w Park Miejski. Przy zagospodarowywaniu tych terenów niezwykle użyteczne stało się Towarzystwo Upiększania Miasta zwane „Verschönerungsverein”, skupiające kilkudziesięciu członków. Towarzystwo działało w latach 1926-1936. Wtedy też powstały ciągi spacerowe, zaadaptowano podworskie budynki. Budynek dawnego dworu został przeznaczony na letnią kawiarnię. W budynkach bramnych istniała biblioteka wraz z czytelnią prowadzona przez Towarzystwo Czytelni Ludowych. Wykonano także nowe ogrodzenie parku.

W miarę upływu lat teren dawnego zespołu został w znacznej mierze zmniejszony. Część 4 ha obszaru została przeznaczona na stadion (dzisiejszy Klub Sportowy „Górni” Mysłowice) oraz teren rekreacyjny. Zmiany te widoczne są na mapie pochodzącej z około 1944 roku.

Po wojnie obszar pierwotnego ogrodu zamkowego po raz kolejny zmniejszono. Fragment terenu został przeznaczony pod współczesną zabudowę mieszkaniową. Rozebrano także murowane ogrodzenie dawnego „ogrodu zamkowego”. Obecnie obszar parku wynosi 2,80 ha. W 1952 roku powstała Miejska Stacja Sanitarno-Epidemiologiczna w Mysłowicach. Wówczas to obiekty bramne oraz budynek znajdujący się w głębi zespołu zostały przeznaczone na potrzeby Stacji. Dawny dworek został zaadaptowany na miejskie przedszkole.

Zestawienie właścicieli dóbr mysłowickich:

- lata 1360-1375: rycerz Otton z Pilicy herbu Pilawa
- 1375 rok: Michał herbu dwa i pół krzyża zawołania Pilawa
- 1397 rok: Wisław potomek Ottona
- 1414 rok: bracia Adam i Jan mysłowiccy
- do 1448 roku: Jan i Tomasz mysłowiccy
- 1474 rok: Jakub z Dębna
- 1478 rok: Kazimierz Cieszyński
- lata 1517-1536: rodzina Turzonów
- lata 1536-1614: rodzina Salomonów
- 1614 rok: rodzina Kamieńskich i Mieroszewskich
- lata 1637-1839: ród Mieroszewskich
- od 1839 roku: rodzina Wincklerów.

Ciąg dalszy punktu 13 (opis zespołu)

W pobliżu budynku sanepidu, na południe, usytuowany niewielki **budynek gospodarczy**, pełniący obecnie funkcję magazynu odczynników chemicznych. Obiekt murowany, parterowy, przekryty dwuspadowym dachem, krytym dachówką ceramiczną. Elewacje wykończone w całości tynkiem, pozbawione elementów wystroju architektonicznego. Elewacja południowo-zachodnia prosta, symetryczna, z prostokątnym oknem w osi. Elewacja południowo-zachodnia 2-osiowa, z dwoma otworami drzwiowymi i murowanym kominem w części centralnej. Elewacje południowo-wschodnia i północno-wschodnia ślepe, pozbawione otworów.

Północno-wschodnią granicę założenia tworzy wysoka skarpa, wzdłuż której biegnie droga – przedłużenie ul. Gwarków. Teren położony po przeciwnej stronie drogi pełni funkcję rekreacyjno-sportową i częściowo stanowi kontynuację parku zamkowego. W części północnej usytuowany stadion sportowy KS „Górnik” wraz z obiektami towarzyszącymi - budynkiem klubu sportowego oraz hotelem. Tereny sportowe od wschodu ogranicza droga będąca przedłużeniem ul. Wierzbowej. Obszar na wschód od drogi zagospodarowany zielenią i stanowi kontynuację parku. W obrębie tej części znajdują się m.in. muszla koncertowa i basen kąpielowy.

1. <i>Miejscowość</i> MYSŁOWICE	2. <i>Obiekt</i> ZESPÓŁ ZAMKOWY - BUDYNKI BRAMNE	3. <i>Zawartość wkładki</i> <i>Opis obiektu wg kolejnych punktów karty ewidencyjnej</i>
---	--	--

Sytuacja: budynki położone w południowej części założenia zamkowego, bezpośrednio przy ul. Bytomskiej. Obiekty usytuowane na niewydzielonym, nieogrodzonym terenie, równoległe względem siebie, szczytowo w stosunku do ulicy. Od strony wschodniej, na przedłużeniu szczytowych elewacji, usytuowane fragmenty dawnej murowanej bramy prowadzącej do parku. Teren pomiędzy budynkami i bramą tworzy niewielki, prostokątny dziedziniec o nawierzchni asfaltowej, pod którą widoczne ślady pierwotnego bruku. Główne wejścia do obiektów od strony dziedzińca oraz od południa (budynek nr 18a).

Materiał, konstrukcja, technika: budynki wzniesione w technologii tradycyjnej przy użyciu powszechnie stosowanych materiałów. Mury piwnic i kondygnacji nadziemnych murowane z cegły ceramicznej pełnej na zaprawie cementowo-wapiennej. Nadproża okienne i drzwiowe – ceglane. Ściany wewnętrzne oraz elewacje wykończone tynkiem.

Stropy: nad piwnicami strop żelbetowy monolityczny; nad parterem drewniany, belkowy, płaski.

Więźba dachowa: drewniana, konstrukcji płatwiowo-kleszczowej, dwustolcowa.

Pokrycie dachu: papa

Posadzki, podłogi: podłogi pokryte wykładzinami z PCV, w pomieszczeniach sanitarnych - posadzki z płytek ceramicznych.

Schody: zewnątrzne: jednobiegowe, murowane (18a); jednobiegowe, murowane, łukowe, o zmiennej szerokości (18b).

Okna:

- prostokątne, o zróżnicowanej wielkości, dwu- lub trójdzielne, ze szczebliną poziomą, drewniane, konstrukcji skrzynkowej, wypełnione szkłem ornamentowym.
- okulus (elewacje frontowe).

Drzwi:

- drzwi wejściowe w narożu południowym (budynek 18a) - współczesne, dwuskrzydłowe, zwieńczone łukowo, drewniane, pełne;
- drzwi wejściowe od strony dziedzińca (budynek 18a) – prostokątne, drewniane, konstrukcji ramowo-płycinowej;
- główne drzwi wejściowe (budynek 18b) - współczesne, prostokątne, dwuskrzydłowe, drewniane, konstrukcji ramowo-płycinowej;
- współczesne, prostokątne, stalowe (budynek 18b).

Rzut:

Budynek 18b założony na rzucie zbliżonym do prostokąta, dwutraktowy, z wąskim korytarzem pośrodku. Trakt północny stanowi wtórnie wzniesiona przybudówka. Aktualne główne wejście do budynku usytuowane od strony południowej, poprzedzone jednobiegowymi schodami. Dodatkowe wejście, funkcjonujące dawniej jako główne, usytuowane od strony parku.

Od strony dziedzińca do obiektu przylega, na całej szerokości, wtórnie dobudowany taras.

Budynek 18a założony na analogicznym rzucie, pozbawionym wtórnej przybudówki. Aktualne wejścia do budynku usytuowane w narożu południowym, poprzedzone łukowymi schodami oraz od strony wewnętrznego dziedzińca.

Bryła:

Budynek 18b parterowy, częściowo podpiwniczony, z nieużytkowym poddaszem, przekryty dwuspadowym dachem. Bryła zwarta, wyrównana w gabarycie. Od strony północno-zachodniej do obiektu przylega wtórna, nieco niższa przybudówka.

Budynek 18a analogiczny, pozbawiony przybudówki.

Elewacje:

Budynek 18b

Elewacja zachodnia (od strony ulicy) – szczytowa, jednokondygnacyjna, 3-osiowa, symetryczna. U podstawy tynkowany gzyms. Na parterze, w osiach, dwa prostokątne otwory okienne, wyposażone w drewnianą stolarkę (dwudzielną z poziomymi szczeblinami), ujęte w prostych opaskach, zwieńczone profilowanymi gzymsami odcinkowymi. W szczycie, na poddaszu okulus ujęty w opasce, osadzony w kwadratowej płycinie. Naroża budynku spięte symetrycznie pilastrami spoczywającymi na cokole, sięgającymi wysokością poziomu okapu dachu. W lewej części, w tle widoczna boczna ściana przybudówki.

Elewacja południowa (od strony dziedzińca) – jednokondygnacyjna, 3-osiowa, niesymetryczna. W 1 osi prostokątne wejście do lokalu, poprzedzone jednobiegowymi schodami. W 2 i 3 osi prostokątne poziome otwory okienne. Naroża spięte, jak od ulicy, szerokimi pilastrami. Analogiczne pilastry usytuowane w centralnej części elewacji. Elewacja zwieńczona profilowanym gzymsem. Na wysokości cokołu, na całej długości budynku, przylega wtórnie wzniesiony taras, zabezpieczony metalowym współczesnym ogrodzeniem, przekryty jednospadowym dachem, opartym na konstrukcji stalowej.

Elewacja wschodnia (od strony parku) - szczytowa, 2-osiowa, niesymetryczna, z przylegającą od północy niższa przybudówką. W 1 osi na poziomie poddasza prostokątne blenda okienna. W parterze, w 2 osi prostokątne stalowe drzwi. Naroża spięte, jak w pozostałych elewacjach - pilastrami. W prawej części elewacji widoczna boczna ściana parterowej dobudówki, pozbawiona otworów.

Elewacja północna dwuczłonowa, niesymetryczna, 3-osiowa. W osiach 1 i 2 - dwa poziome prostokątne otwory okienne. W 3 osi kolejne niewielkie okienko. Prawa część elewacji wycofana, ślepa.

Budynek 18a

Elewacja zachodnia (od strony ulicy) - analogiczna w formie do elewacji budynku 1b, zróżnicowana pod względem wysokości cokołu (tu cokół wyższy, z uwagi na obniżający się poziom terenu w kierunku południowym). W prawej części elewacji widoczny dobudowany od południa schodkowy mur.

Elewacja północna (od strony dziedzińca) – jednokondygnacyjna, niesymetryczna, 3-osiowa. W 1 osi prostokątne wejście do obiektu. W osiach 2 i 3 prostokątne okna o zróżnicowanej wielkości. W prawej części, w cokole, niewielkie okienko piwniczne. Naroża elewacji spięte pilastrami spoczywającymi na cokole, analogicznymi do frontowych. Kolejne dwa pilastry usytuowane w części centralnej. Elewacja zwieńczona profilowanym gzymsem.

Elewacja południowa - niesymetryczna, 4-osiowa. W 1 osi współczesne łukowe drzwi zwieńczone daszkiem konstrukcji stalowej. Wejście poprzedzone jednobiegowymi, łukowymi murowanymi schodami, ograniczonymi od strony ulicy schodkowym murkiem. W 2, 3 i 4 osi prostokątne okna o zróżnicowanej wielkości. Elewacja zwieńczona profilowanym gzymsem oraz zdobiona pilastrami.

Elewacja wschodnia (od strony parku) - szczytowa, 3-osiowa, niesymetryczna. W 1 osi, na poziomie poddasza, prostokątne okno. W 2 i 3 osi parteru kolejne dwa niewielkie prostokątne okienka. Naroża spięte szerokimi pilastrami, analogicznymi do frontowych.

Od strony parku, do szczytowych elewacji budynków przylegają fragmenty murowanego ogrodzenia, stanowiącego pierwotnie główną bramę wejściową założenia. Brama złożona z dwóch murowanych przęseł (południowe przeparte łukowym otworem) łączących obiekty z wysokimi masywnymi filarami o przekroju kwadratu zwieńczonymi czterospadowymi kamiennymi daszkami.

Wyposażenie

W budynkach brak elementów wystroju architektonicznego oraz zabytkowego wyposażenia.

1. <i>Miejscowość</i> MYSŁOWICE	2. <i>Obiekt</i> ZESPÓŁ ZAMKOWY – BUDYNKI BRAMNE	3. <i>Zawartość wkładki</i> <i>Ciąg dalszy opisu budynku, rzut, przekrój</i>
------------------------------------	---	---

Ciąg dalszy opisu budynku**Instalacje**

Budynki wyposażone w instalacje: elektryczną, wodno-kanalizacyjną, telefoniczną, odgromową.

Kubatura: 646,70 m³ (budynek nr 18b)

Powierzchnia zabudowy: 128,00 m² (budynek nr 18b)

Powierzchnia użytkowa: 118,40 m² (budynek nr 18b)

Powierzchnia i kubatura budynku nr 18a analogiczne j.w., pomniejszone o przybudówkę.

Przeznaczenie pierwotne: budynki bramne.

Przeznaczenie obecne: kawiarnia.

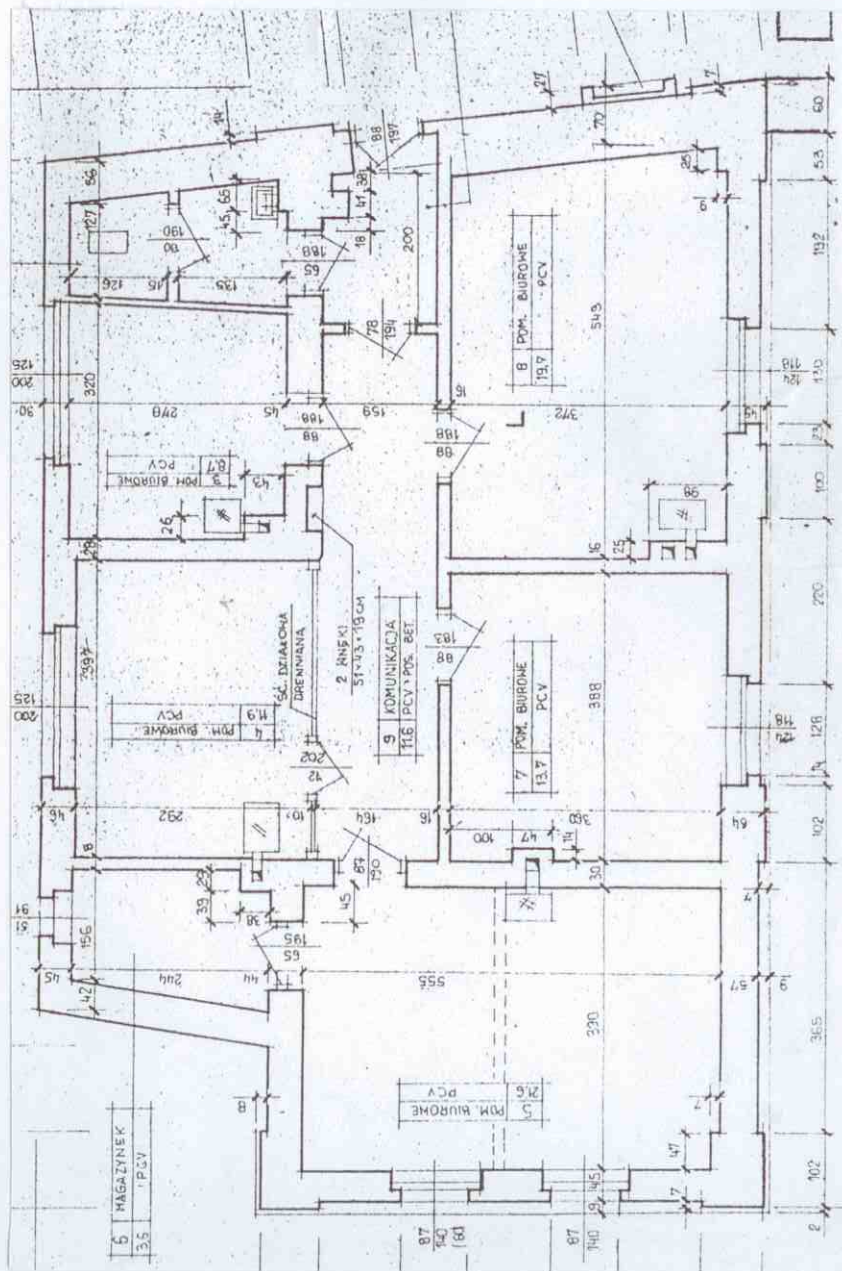
Prace budowlane:

- w latach powojennych w budynku nr 18b wykonano prace związane z przystosowaniem obiektu dla potrzeb Stacji Sanitarно-Epidemiologicznej.
- W latach 90-tych w obu obiektach wykonano prace remontowe i adaptacyjne, z przeznaczeniem na lokal gastronomiczny (kawiarnię).

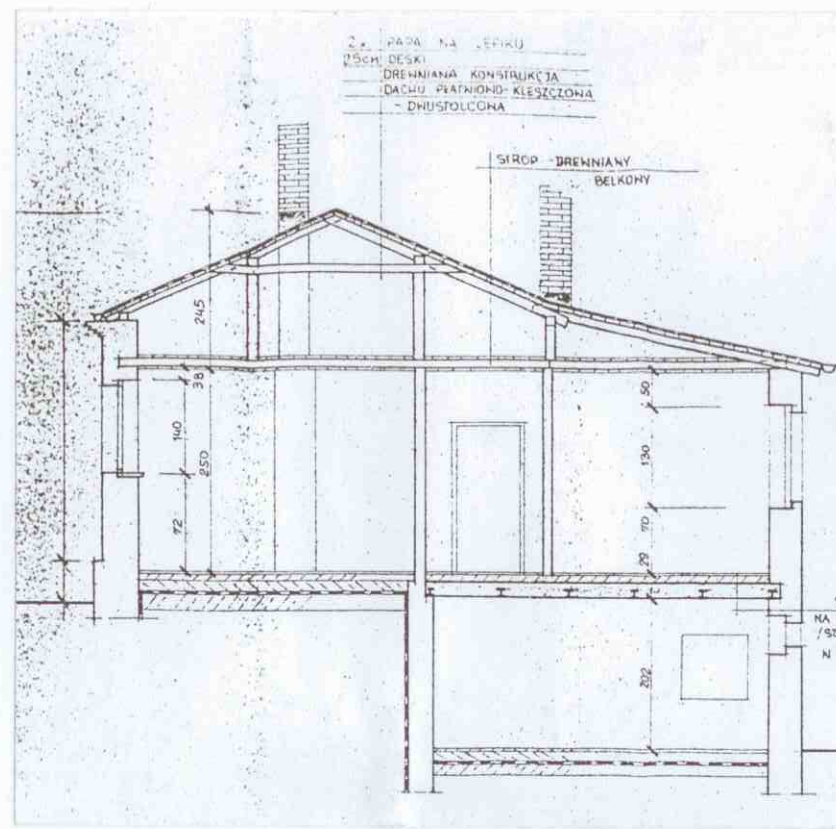
Stan zachowania: stan techniczny budynków ocenia się jako dostateczny. Widoczne miejscowe zawilgocenia przyziemia, zwłaszcza w budynku nr 18b, zabrudzenia elewacji, miejscowe ubytki tynku oraz uszkodzenia detalu.

Postulaty konserwatorskie:

- docelowa likwidacja stalowego zadaszenia nad tarasem oraz ogrodzenia tarasu w budynku 18b z ewentualnym zastąpieniem tych elementów innymi, harmonizującymi z elewacjami obiektu;
- wymagany remont elewacji z osuszeniem partii przyziemia (zwłaszcza budynku 18b), naprawą tynku i elementów detalu oraz malowaniem wg zatwierdzonego projektu kolorystyki.
- wymagany remont elementów dawnej bramy.
- zalecane przywrócenie nawierzchni z kostki brukowej na wewnętrznym dziedzińcu.
- zalecana docelowa wymiana skrzynek przyłączy na elewacjach od strony parku na mniejsze, wykonane z estetycznych materiałów.



RZUT PARTERU BUDYNKU BRAMNEGO NR 18b



PRZEKRÓJ BUDYNKU BRAMNEGO NR 18b

1. Miejscowość

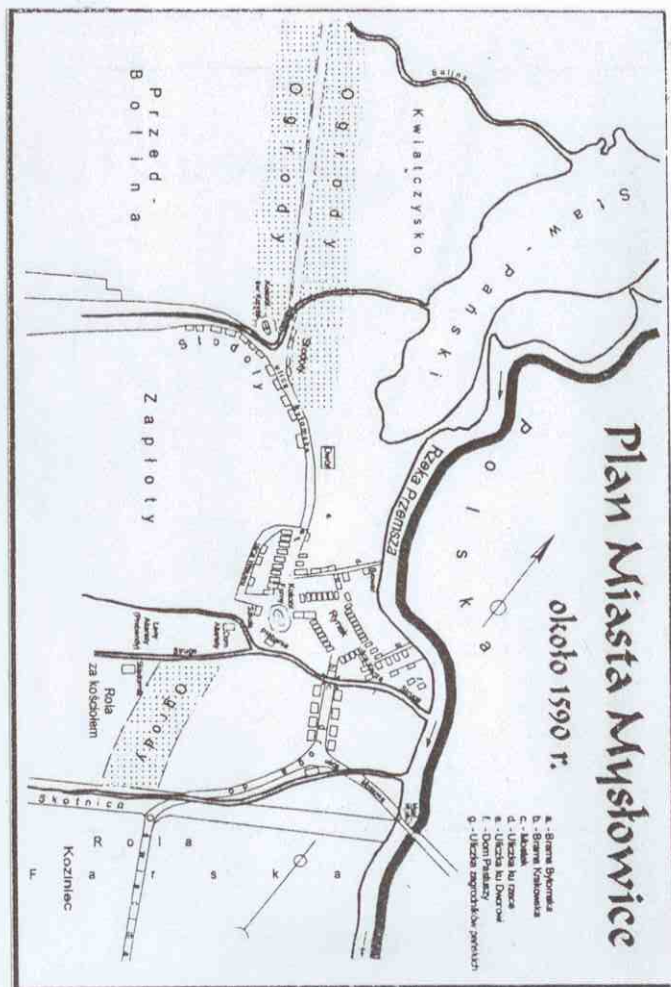
MYSŁOWICE

2. Obiekt

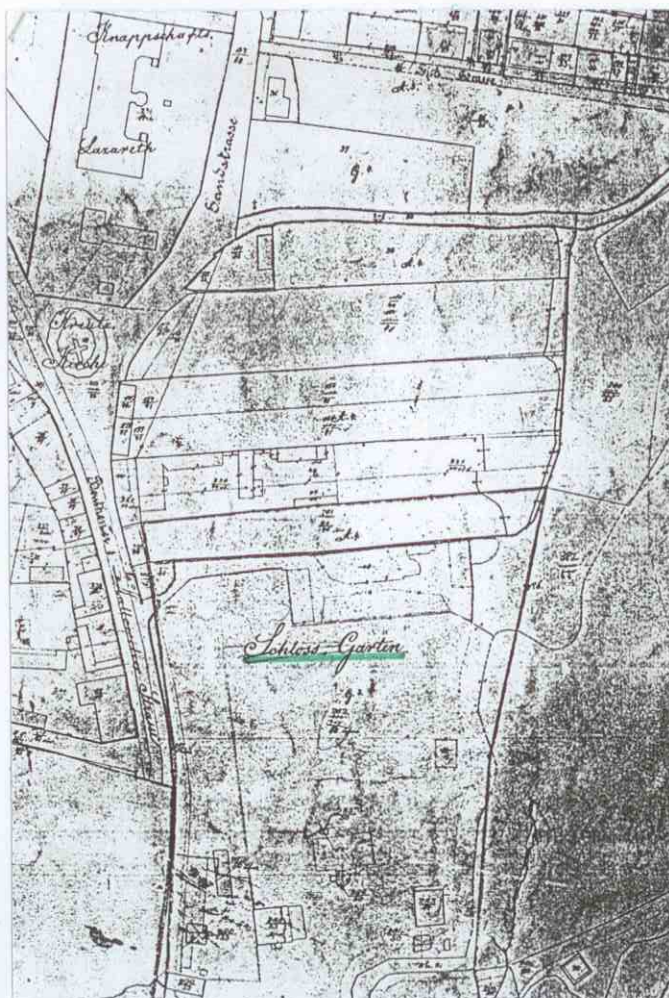
ZESPÓŁ ZAMKOWY

3. Zawartość wkładki

Dokumentacja kartograficzna archiwalna,
aktualny plan sytuacyjny



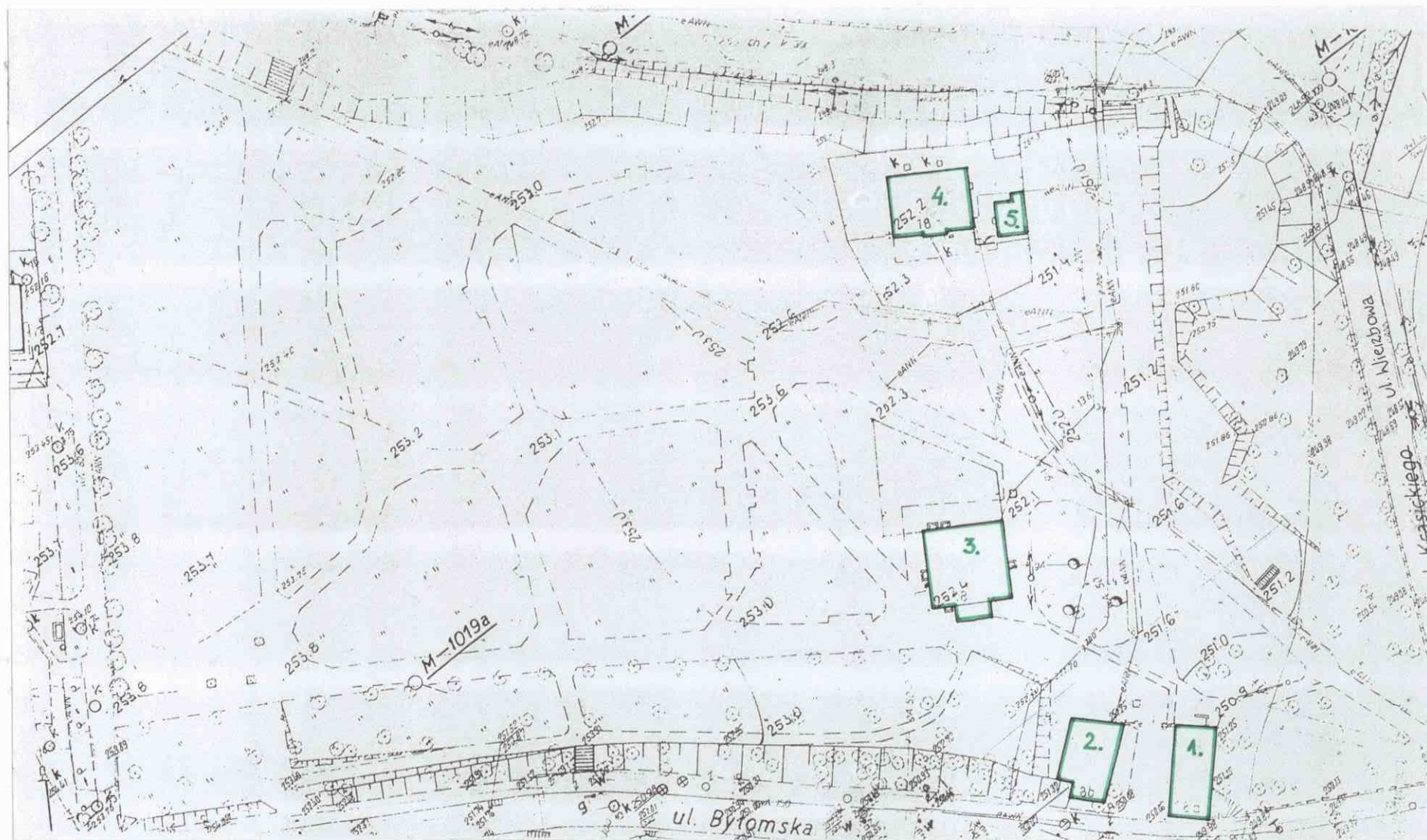
PLAN MIASTA MYSŁOWIC
z około 1590 roku



MAPA KATASTRALNA MYSŁOWIC
z około 1876 roku



FRAGMENT MAPY SPECJALNEJ TERENÓW
GÓRNICZYCH PÓLNOCCYJ CZĘŚCI ŚLĄSKA
z 1902 roku



ZABUDOWA ZAŁOŻENIA ZAMKOWEGO

1. BUDYNEK BRAMNY PRZY UL. BYTOMSKIEJ NR 18A
2. BUDYNEK BRAMNY PRZY UL. BYTOMSKIEJ NR 18B
3. BUDYNEK tzw. „ZAMECZKU” PRZY UL. BYTOMSKIEJ NR 18C
4. BUDYNEK TERENOWEJ STACJI SANITARNO-EPIDEMIOLOGICZNEJ PRZY UL. BYTOMSKIEJ NR 18D
5. BUDYNEK GOSPODARCZY

1. *Miejscowość*

MYSŁOWICE

2. *Obiekt*

ZESPÓŁ ZAMKOWY

3. *Zawartość wkładki*

Dokumentacja zdjęciowa



WIDOK ZESPOŁU OD STRONY UL. BYTOMSKIEJ



BUDYNEK BRAMNY NR 18B



BUDYNKI BRAMNE – WIDOK OD STRONY PARKU



BUDYNKI BRAMNE – WIDOK OD STRONY PARKU



BUDYNEK BRAMNY NR 18 B



BUDYNKI BRAMNE – WIDOK OD STRONY PARKU



BUDYNEK BRAMNY NR 18A

1. Miejscowość

MYSŁOWICE

2. Obiekt

ZESPÓŁ ZAMKOWY

3. Zawartość wkładki

Dokumentacja zdjęciowa



BUDYNEK BRAMNY NR 18B



BUDYNEK BRAMNY NR 18A
WIDOK OD UL. BYTOMSKIEJ



BUDYNEK BRAMNY NR 18A
ELEWACJA POŁUDNIOWA



„ZAMECZEK” – ELEWACJA FRONTOWA



FRAGMENT PARKU – W TLE „ZAMECZEK”



BUDYNEK GOSPODARCZY



FRAGMENT PARKU – W TLE „ZAMECZEK”

1. Miejscowość

MYSŁOWICE

2. Obiekt

ZESPÓŁ ZAMKOWY

3. Zawartość wkładki

Dokumentacja zdjęciowa archiwalna



„ZAMECZEK” - lata 60-te XX wieku

WIDOK ZESPOŁU OD STRONY UL. BYTOMSKIEJ
W TLE BUDYNEK BRAMNY NR 18 A

14. <i>Kubatura</i>	15. <i>Powierzchnia</i> 2,80 ha	15. <i>Przeznaczenie pierwotne</i> Ogród zamkowy	17. <i>Użytkowanie obecne</i> Park Miejski
18. <i>Prace budowlane i konserwatorskie, ich przebieg i dokumentacja</i> <ul style="list-style-type: none"> • Wykaz prac budowlanych i konserwatorskich prowadzonych w budynkach sanepidu i „zameczku” zawarty w odrębnych kartach ewidencyjnych. • Wykaz prac remontowych w budynkach bramnych zawarty w załączniku nr 3. • Park: w obrębie założenia parkowego prowadzono bieżące prace pielęgnacyjne. 		19. <i>Stan zachowania (fundamenty, ściany zewnętrzne, ściany wewnętrzne, sklepienia, stropy, konstrukcje dachowe, pokrycie dachu, wyposażenie i instalacje)</i> <ul style="list-style-type: none"> • Ocena stanu zachowania budynku sanepidu i „zameczku” zawarta w odrębnych kartach ewidencyjnych. • Opis stanu technicznego budynków bramnych zawarty w załączniku nr 3. • Budynek gospodarczy: zachowany w stanie technicznym dostatecznym. • Park: w znacznym stopniu zaniedbany, wymaga urządzenia. 	
		20. <i>Najpilniejsze postulaty konserwatorskie</i> <ul style="list-style-type: none"> • Szczegółowe postulaty konserwatorskie dla budynku sanepidu oraz „zameczku” zawarte w odrębnych kartach ewidencyjnych. • Postulaty konserwatorskie dla budynków bramnych zawarte w załączniku nr 3. • Budynek gospodarczy: wymaga miejscowej naprawy tynku na elewacjach. • Park: wymaga opracowania projektu rewaloryzacji na podstawie którego prowadzone będą prace związane z zielenią (pielęgnacja, niezbędne usunięcia, nowe nasadzenia) jak i docelowym urządzeniem parku (wprowadzenie małej architektury). 	

21. Akta archiwalne (rodzaj akt, numery i miejsce przechowywania)

- Mysłowice, Dokumentacja historyczno-urbanistyczna; 1988 r.; Pracownie Sztuk Plastycznych, Kraków, S. Kruczak, W. Niewalda, B. Kmieciak, A. Michiewicz ; Archiwum ŚWKZ w Katowicach, sygnatura 3763/VIII.
- Witkowska B.; Katalog parków woj. katowickiego. Mysłowice Park Zamkowy; Okręgowy Ośrodek Rzecznawstwa i Doradztwa Rolniczego w Katowicach; lata 1980-1982; [w:] Archiwum Śląskiego Wojewódzkiego Oddziału Służby Ochrony Zabytków w Katowicach; sygn. 1160.
- A. Słotwiński; Inwentaryzacja budowlana budynku Terenowej Stacji Sanitarно-Epidemiologicznej w Katowicach z siedzibą w Mysłowicach przy ul. Bytomskiej; Katowice; 1986 rok; w posiadaniu dyrekcji Stacji Sanitarно-Epidemiologicznej w Katowicach; brak sygnatury.

22. Bibliografia

- Pod red. Długoborskiego W.; Mysłowice. Zarys rozwoju miasta; „Śląsk”; Katowice 1977 r.
- Pochmara Wł.; Z dziejów Mysłowic; Katowice 1963; s 79, 58.
- Sulik A. ; Historia Mysłowic do 1922 roku; Mysłowice 2000.
- Piwowarczyk A.; Mysłowice Roczniki 1295-1995; Agencja Filokart-Mysłowice.

23. Źródła ikonograficzne i fotografia (rodzaj, miejsce przechowywania, sygnatury)

- zdjęcie przedstawiające ulicę Bytomską, z widocznym w tle budynkiem bramnym nr 18a zamieszczone w książce A. Sulika j.w.
- zdjęcie przedstawiające budynek „zameczku” wykonane w latach 60-tych XX wieku, w okresie użytkowania obiektu przez żłobek; w posiadaniu Urzędu Miejskiego w Mysłowicach.

24. Uwagi różne

25. Opracował

tekst

mgr inż. arch. Celina Maryńczuk
mgr Urszula Pawłowska

wrzesień 2001 r.

plany, rysunki

archiwalne

zdjęcia, fotografie

mgr inż. arch. Celina Maryńczuk
mgr Urszula Pawłowska

wrzesień 2001 r.

miejsca przechowywania negatywów:

Archiwum Śląskiego Wojewódzkiego Konserwatora Zabytków w Katowicach

Karta po wypełnieniu podlega ochronie na podstawie przepisu prawa autorskiego.

2. Adnotacje o inspekcjach, informacje o zmianach (daty, imiona i nazwiska wypełniających)

27. Załączniki

- 7 wkładek