

**OŚRODEK DOKUMENTACJI  
ZABYTKÓW w WARSZAWIE**

KARTA EWIDENCYJNA ZABYTKÓW  
ARCHITEKTURY I BUDOWNICTWA

A B C D E F G H I J K L Ł M N O P R S T U V W X Y Z

Nr

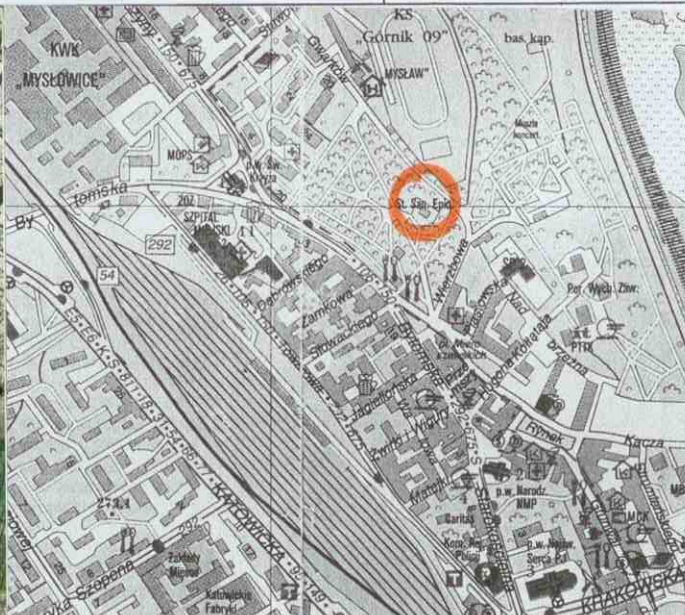
1. *Obiekt*  
**BUDYNEK DWORSKI**  
**OBECNIE MIEJSKA STACJA SANITARNO-EPIDEMIOLOGICZNA**

2. *Czas powstania*  
lata 1780 – 1806

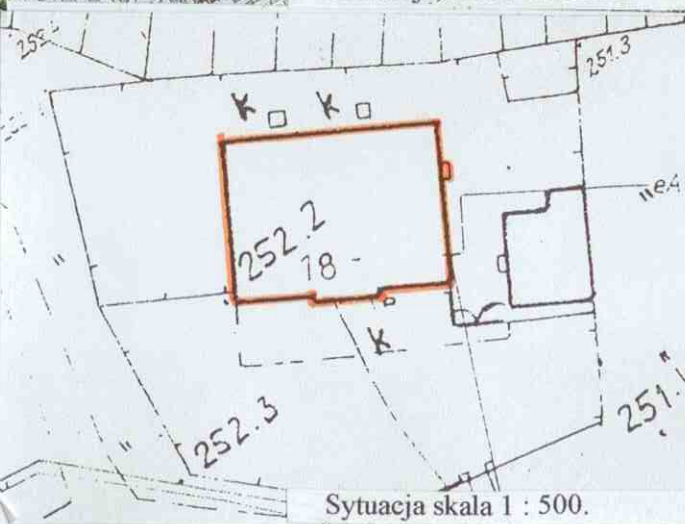
3. *Miejscowość*  
**MYSŁOWICE**



Elewacja południowo-zachodnia (frontowa).



Orientacja, skala 1 : 25000.



Sytuacja skala 1 : 500.

4. *Adres*  
**Myslowice**  
**ulica Bytomska nr 18 d**  
Dawna Beutherstrasse  
nr dz. 522/54  
KW 21384

5. *Przynależność administracyjna*  
Województwo śląskie  
Powiat - Myslowice  
Gmina - miasto Myslowice

6. *Poprzednie nazwy miejscowości*  
Myslowitz – do 1921

7. *Przynależność administracyjna przed 31.12.1998 r.*  
Województwo katowickie

8. *Właściciele i ich adresy*  
Skarb Państwa

9. *Użytkownik i jego adres*  
Miejska Stacja  
Sanitarno-Epidemiologiczna  
w Myslowicach  
ul. Bytomska nr 18 d,  
41-400 Myslowice

10. *Rejestr zabytków*

Nr  
Data



12. *Autorzy, historia obiektu, określenie stylu.*

Budynek stanowiący obecnie siedzibę Miejskiej Stacji Sanitarno-Epidemiologicznej w Mysłowicach, został zbudowany na terenie „Ogrodu Zamkowego”. Pierwotnie był to fragment zespołu dworskiego należącego do właścicieli dóbr Mysłowic. W latach 1780-1806 ówczesny właściciel dóbr – V ordynat myślowicki Felicjan Mieroszewski (1724-1806), polski generał i szambelan, zbudował na terenie dzisiejszego parku zameczek myśliwski wraz z towarzyszącą mu zabudową. Prawdopodobnie też z tego okresu pochodzi przedmiotowy budynek, który **nie posiada wyraźnych cech stylowych**. Obiekt został usytuowany niedaleko zameczku myśliwskiego. W chwili obecnej brak jest dokładnych danych na temat jego pierwotnej funkcji, dokładnej daty powstania, jak również kto był jego budowniczym. Być może pełnił on funkcję mieszkalną. Z opisu jaki zachował się z 1833 roku wynika, że na terenie myślowickiego dworu znajdował się zamek i folwark złożony z 4 budynków dworskich i 75 domków mieszkalnych.

Z 1876 roku pochodzi fragment mapy katastralnej wykonanej przez Nepilly'ego. Mapa została sporządzona na podstawie pomiaru Hilschera dokonanego w roku 1860. Z materiału kartograficznego wynika, że około 1860 roku na terenie ogrodu istniała większa ilość obiektów. W najbliższej okolicy obecnego budynku sanepidu znajdowały się dwa niewielkie budynki. W 1876 roku jeden z tych obiektów już nie istniał.

W roku 1924 Rozporządzeniem Śląskiej Rady Wojewódzkiej zniesiono ostatnie enklawy dworskie. Wówczas to włączono do miasta Mysłowice Ogród Zamkowy, który w 1927 roku uporządkowano i przeznaczono na Park Miejski. W 1952 roku powstała Miejska Stacja Sanitarno-Epidemiologiczna w Mysłowicach. Wówczas to część obiektów została przeznaczona na potrzeby Stacji. Do dnia dzisiejszego budynek zlokalizowany w głębi dawnego zespołu stanowi siedzibę Miejskiej Stacji Sanitarno-Epidemiologicznej w Mysłowicach.

13. *Opis (sytuacja, materiał i konstrukcja, rzut, bryła, elewacje, wnętrze, wyposażenie, instalacje).*

**Sytuacja** – budynek wolnostojący, w układzie kalenicowym, położony na terenie dawnego Ogrodu Zamkowego (Schloss Garden), który w chwili obecnej zbliżony jest swoją formą do wieloboku. Obiekt zlokalizowany w północno-wschodniej części pierwotnego zespołu dworskiego. Obecnie znajduje się na wydzielonej, ogrodzonej, wielobocznej parceli. Ogrodzenie w postaci metalowej siatki rozpiętej na metalowych słupkach, na podmurówce. Wejście na wygradzoną parcelę od strony południowo-zachodniej. Wjazd na parcelę w postaci dwuskrzydłowej bramy. Od strony południowo-wschodniej budynku znajduje się niewielki murowany budynek gospodarczy, kryty dachem dwuspadowym o symetrycznym nachyleniu połaci.

**Materiał, konstrukcja, technika** – budynek murowany z cegły maszynowej; z użyciem kamienia sztucznego (?) w postaci detalu architektonicznego (obramowania otworów okiennych i drzwiowego, gzyms wieńczący); elewacje tynkowane.

**Stropy, sklepienia** – *poszczególne pomieszczenia użytkowe* - drewniany strop z podsufitką; *hall, piwnica* – sklepienie odcinkowe typu „kleina”.

**Więźba dachowa** – drewniana, dwukondygnacyjna prawdopodobnie płatwiowo-kleszczowa. Dolna partia zabudowana (nieдоступna). W górnej części drewniane słupy częściowo wzmocnione mieczami.

**Pokrycie dachowe** – dachówka ceramiczna typu „karpówka” w układzie koronki.

**Posadzki, podłogi** – *poszczególne pomieszczenia użytkowe pierwszej kondygnacji, łazienka, hall* – współczesne płytki ceramiczne; *poszczególne pomieszczenia pierwszej oraz drugiej kondygnacji, klatka schodowa* – wykładzina z PCV; *składziki znajdujący się na drugiej kondygnacji* – drewniana podłoga tzw. „biała”; *piwnica* - wylewka betonowa.

**Schody** – wewnętrzne: o konstrukcji betonowej - piwnica – schody łamane, jednobiegowe, ze stopnicami zabiegowymi; o konstrukcji stalowej - *klatka schodowa* – dwubiegowa, powrotna, z podestem oraz duszą. Schody posiadają drewnianą barierę o prostej formie z drewnianą, profilowaną poręczą. Stopnice oraz podesty schodów drewniane, wyłożone częściowo wykładziną z PCV. Na początku oraz końcu poszczególnych biegów toczone, drewniane słupki. Podstopnice pierwotnie ażurowe. Obecnie zasłonięte drewnianymi deskami.

**Stolarka drzwiowa** – drewniane drzwi o konstrukcji ramowo-płycinowej: wewnętrzne – jednoskrzydłowe, prostokątne, wielopłycinowe na zawiasach czopowych. Część drzwi posiada zamki wierzchnie typu skrzynkowego – *poszczególne pomieszczenia pierwszej i drugiej kondygnacji*; drzwi jednoskrzydłowe, prostokątne, wielopłycinowe z pionowymi zawiasami – *pierwsza kondygnacja*; współczesne drzwi prostokątne. Ponadto drzwi współczesne - jednoskrzydłowe, pełne na zawiasach czopowych – *łazienka* oraz drzwi, jednoskrzydłowe, prostokątne, częściowo szklone na zawiasach czopowych. Drzwi wahadłowe o konstrukcji ramowo-płycinowej – jednoskrzydłowe, prostokątne, wielopłycinowe, w górnej części szklone z poziomymi szprosami - *hall*. Drzwi zewewnętrzne: *elewacja południowo-zachodnia (frontowa)* – drzwi prostokątne, dwuskrzydłowe pełne z prostą listwą przyrywkową. Powyżej nadproża prostokątne, szklone nadświetle z pionowymi szprosami.

**Stolarka okienna** – okna drewniane o konstrukcji skrzynkowej o następujących podziałach : prostokątne, dwudzielne (*elewacje : południowo-zachodnia (frontowa); północno-zachodnia; północno-wschodnia; południowo-wschodnia*); okno dwudzielne zamknięte łukiem odcinkowym (*elewacje północno-wschodnia oraz południowo-wschodnia*); okno trójdzielne z nadświetleniem zamkniętym łukiem pełnym – (*elewacja południowo-zachodnia – frontowa*). Okna o konstrukcji krosnowej – jednodzielne zamknięte łukiem odcinkowym, wypełnione szczebliną krzyżową (*elewacje północno-zachodnia i południowo-wschodnia*). Ślusarka – okna jednodzielne, prostokątne, wypełnione szczebliną krzyżową (*elewacje północno-wschodnia oraz południowo-wschodnia*).



|   |  |   |
|---|--|---|
| 1. <i>Miejscowość</i><br><b>MYSŁOWICE</b> | 2. <i>Obiekt</i><br><b>BUDYNEK DWORSKI OB. MIEJSKA STACJA SANITARNO-EPIDEMIOLOGICZNA</b> | 3. <i>Zawartość wkładki</i><br>Ciąg dalszy punktu nr 13 – ( opis obiektu) oraz rzut obiektu |
|---|--|---|

Ciąg dalszy punktu nr 13 - opis obiektu

**Rzut** – budynek na rzucie prostokąta. Na osi budynku elewacji południowo-zachodniej (frontowej) jednoosiowy ryzality. Obiekt dwutraktowy. Na osi budynku, w przednim trakcie, hall wraz z klatką schodową prowadzącą na poddasze budynku. Częściowo w pierwszym oraz drugim trakcie układ pomieszczeń.

**Bryła** – zwarta. Na osi budynku od strony elewacji południowo-zachodniej (frontowej) niewielki, jednoosiowy ryzalit, który na wysokości dachu przechodzi w szczyt zamknięty łukiem pełnym. Szczyt zwieńczony trójkątnym naczółkiem. Na osi elewacji północno-wschodniej (tylnej) dwuosiowy pseudoryzalit. Ponadto prawa strona elewacji częściowo nadbudowana, przekryta jednospadowym dachem. Budynek kryty jest dachem wielospadowym. Trzon główny budynku kryty jest dwuspadowym dachem z naczółkami. Ryzalit od strony elewacji przekryty dwuspadowym dachem o symetrycznym nachyleniu połaci. Od strony elewacji tylnej pseudoryzalit przechodzący w dach trójspadowy. Poddasze obiektu użytkowe. Budynek częściowo podpiwniczony.

**Elewacja południowo-zachodnia (frontowa)** – jednokondygnacyjna, trójosiowa. Na osi elewacji niewielki, jednoosiowy ryzalit, przechodzący w partii dachu w szczyt zamknięty łukiem pełnym. Szczyt zwieńczony jest trójkątnym naczółkiem. Osie elewacji wyznaczone przez otwory okienne oraz drzwiowe. Otwory ujęte w proste obramowania o zróżnicowanej formie. W drugiej osi przyziemia prostokątne, dwuskrzydłowe drzwi. Otwory okienne o zróżnicowanej wielkości oraz formie. W polu szczytu okno zamknięte łukiem pełnym. Pozostałe okna prostokątne. Elewacja rozcłonowana partią niewielkiego cokołu oraz profilowanym gzymsiem wieńczącym.

**Elewacja północno-zachodnia** – jednokondygnacyjna, trójosiowa z użytkowym poddaszem. W pierwszej kondygnacji osie elewacji przesunięte w stosunku do osi występujących w partii poddasza. Osie wyznaczone otworami okiennymi o zróżnicowanej formie i wielkości. Okna pierwszej kondygnacji oraz drugiej osi poddasza - prostokątne. Pozostałe zamknięte łukiem odcinkowym. Otwory okienne spięte profilowanymi obramowaniami o prostej formie. Pozostałe podziały nawiązujące do elewacji frontowej.

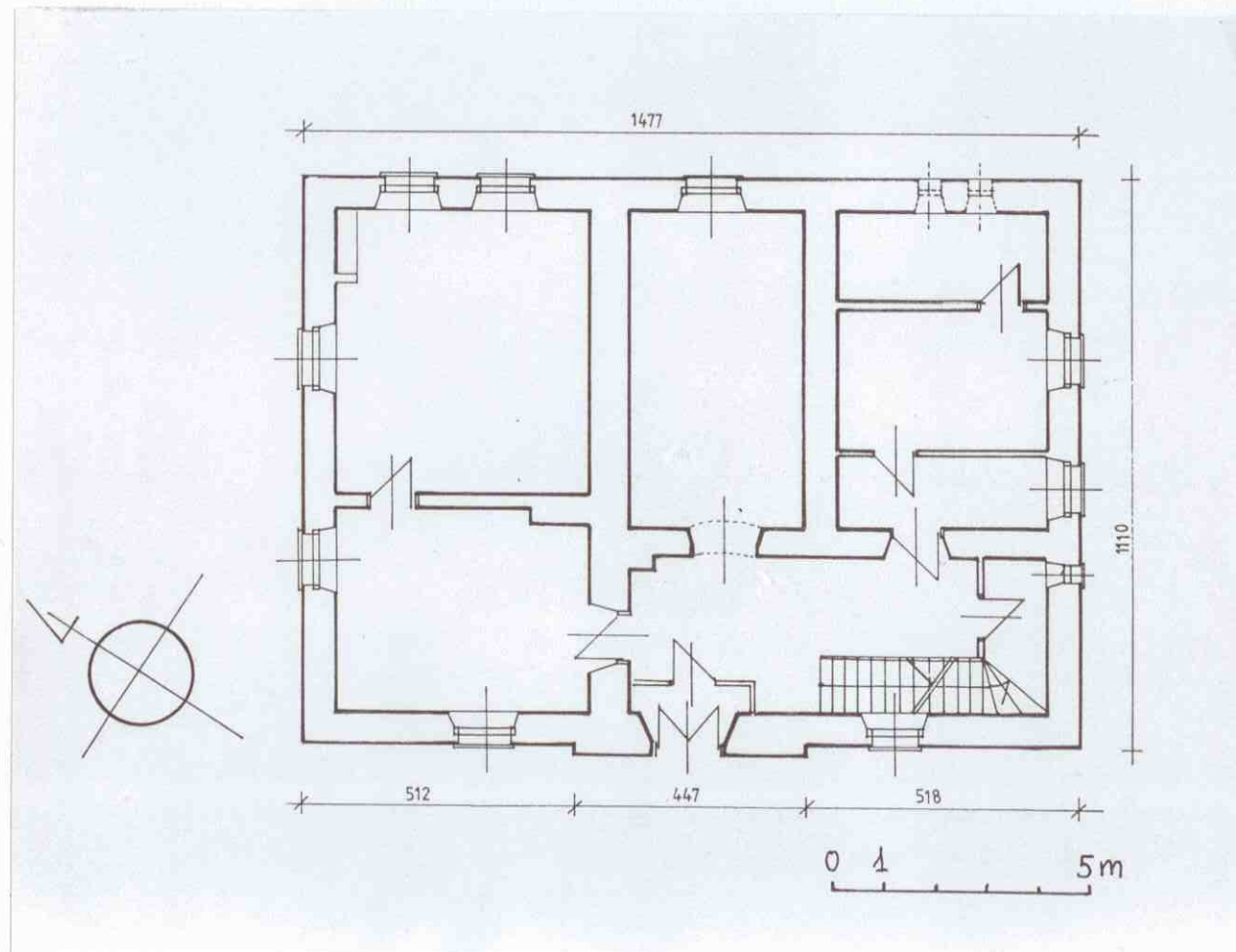
**Elewacja północno-wschodnia (tylna)** – jednokondygnacyjna z użytkowym poddaszem. W poszczególnych kondygnacjach zróżnicowana ilość osi. W partii przyziemia – pięć osi. W partii poddasza trójosiowa. Osie elewacji wyznaczone przez otwory okienne o zróżnicowanej wielkości oraz formie. W trzeciej osi poddasza okno zamknięte łukiem odcinkowym. Pozostałe okna prostokątne. Pozostałe podziały analogiczne do elewacji frontowej.

**Elewacja południowo-wschodnia** – jednokondygnacyjna z użytkowym poddaszem, czteroosiowa. Osie elewacji wyznaczone otworami okiennymi o różnorodnej formie oraz wielkości. W przyziemiu okna prostokątne, powyżej zamknięte łukiem odcinkowym. Otwory ujęte w profilowane obramowania o prostej formie. Pozostałe podziały elewacji, jak w elewacji frontowej.

**Wnętrze** – fragmentarycznie zachowany pierwotny, dwutraktowy układ przestrzenny budynku z głównym ciągiem komunikacyjnym w postaci klatki schodowej w przednim trakcie. W przednim oraz tylnym trakcie układ pomieszczeń, które skomunikowane są z halle oraz amfiladowo. Na poddaszu część pomieszczeń w układzie amfiladowym. W tylnym trakcie widoczne wtórne przeobrażenia układu w postaci drewnianych ścianek działowych.

**Wyposażenie** – niezachowane.

**Instalacje** – elektryczna, wodno-kanalizacyjna, centralnego ogrzewania, gazowa, odgromowa i telefoniczna.



Rzut przyziemia.



|   |  |  |
|---|--|--|
| 1. <i>Miejscowość</i><br><b>MYSŁOWICE</b> | 2. <i>Obiekt</i><br><b>BUDYNEK DWORSKI<br/>OB. MIEJSKA STACJA SANITARNO-EPIDEMIOLOGICZNA</b> | 3. <i>Zawartość wkładki</i><br>Dokumentacja fotograficzna. |
|---|--|--|



1. Elewacja południowo-zachodnia (frontowa).



2. Ryzalit. Fragment elewacji południowo-zachodniej (frontowej).





3. Okno. Fragment elewacji  
południowo-zachodniej (frontowej).



4. Elewacja północno-zachodnia.



5. Elewacja północno-wschodnia (tylna).



|   |  |  |
|---|--|--|
| 1. <i>Miejscowość</i><br><b>MYSŁOWICE</b> | 2. <i>Obiekt</i><br><b>BUDYNEK DWORSKI<br/>OB. MIEJSKA STACJA SANITARNO-EPIDEMIOLOGICZNA</b> | 3. <i>Zawartość wkładki</i><br><br>Dokumentacja fotograficzna. |
|---|--|--|



6. Elewacja południowo-wschodnia.



7. Widok ogólny na elewację południowo-wschodnią.





8. Klatka schodowa. Widok ogólny.



9. Balustrada. Klatka schodowa.



11. Fragment klatki schodowej.



|  |   |   |
|--|---|---|
| <p>1. Miejscowość<br/><b>MYSŁOWICE</b></p> | <p>2. Obiekt<br/><b>BUDYNEK DWORSKI<br/>OB. MIEJSKA STACJA SANITARNO-EPIDEMIOLOGICZNA</b></p> | <p>3. Zawartość wkładki<br/>Dokumentacja fotograficzna.</p> |
|--|---|---|



11. Piwnica. Schody.



12. Stolarka drzwiowa.





13. Stolarka drzewiowa.



|   |  |  |  |
|---|--|--|--|
| <p>14. Kubatura</p> <p>ok. 1.075.50 m<sup>3</sup></p>   | <p>15. Powierzchnia użytkowa</p> <p>ok. 159.60 m<sup>2</sup></p> | <p>16. Przeznaczenie pierwotne</p> <p>Budynek mieszkalny</p>   | <p>17. Użytkowanie obecne</p> <p>Budynek administracyjny</p> |
| <p>18. Prace budowlane i konserwatorskie, ich przebieg i dokumentacja</p> <ul style="list-style-type: none"> <li>• 1962 rok – remont kapitalny z uwagi na zawilgocenie oraz zagrzybienie budynku;</li> <li>• 1987 rok – prace remontowe pokrycia dachowego, częściowa wymiana instalacji gazowej, elektrycznej. Budowa wymiennikowni oraz podłączenie obiektu do sieci centralnego ogrzewania. Likwidacja kaflowych piecy, wymiana istniejących wykładzin;</li> <li>• 1990 rok – bieżące prace polegające na odświeżeniu pomieszczeń;</li> <li>• 2001 rok – w chwili obecnej trwają prace remontowe: polegające na wymianie instalacji elektrycznej, wodnej, częściowej wymianie podłóg, tynków wewnętrznych, jak również zamurowania niektórych otworów drzwiowych.</li> </ul> |  | <p>19. Stan zachowania (fundamenty, ściany zewnętrzne, ściany wewnętrzne, sklepienia, stropy, konstrukcje dachowe, pokrycie dachu, wyposażenie i instalacje)</p> <p>Stan zachowania obiektu dobry :</p> <ul style="list-style-type: none"> <li>• Fundamenty – stan dobry.</li> <li>• Ściany – widoczne miejscowe zawilgocenia oraz zmurszenie tynku wewnętrznego.</li> <li>• Stolarka okienna – stan zły. Odkształcenie poszczególnych ramiaków okiennych.</li> <li>• Stolarka drzwiowa – stan średni.</li> <li>• Stropy – stan dobry;</li> <li>• Więźba dachowa - częściowo niedostępna;</li> <li>• Wyposażenie – zły stan techniczny klatki schodowej;</li> <li>• Instalacje – stan bardzo dobry. W chwili obecnej część instalacji wymieniona.</li> </ul> |  |
|   |  | <p>19. Najpilniejsze postulaty konserwatorskie</p> <ul style="list-style-type: none"> <li>• Przeprowadzenie kompleksowego programu prac remontowych elewacji budynku. Oczyszczenie detalu architektonicznego, jak również przywrócenie pierwotnej faktury tynku elewacjom.</li> <li>• Prace remontowe stolarki okiennej oraz drzwiowej.</li> <li>• Dostosowanie wtórnej stolarki drzwiowej zewnętrznej oraz wewnętrznej. Sugeruje się wprowadzenie drzwi o konstrukcji ramowo-płycinowej.</li> <li>• Prace remontowe klatki schodowej.</li> <li>• Z punktu widzenia konserwatorskiego wskazane jest przesunięcie istniejącego przyłącza gazowego w miejsce niewidoczne oraz zastosowanie stylizowanych drzwiczek skrzynki.</li> </ul>                        |  |



21. Akta archiwalne (rodzaj akt, numery i miejsce przechowywania)

- Witkowska B.; Katalog parków województwa katowickiego. Mysłowice Park Zamkowy; Okręgowy Ośrodek Rzecznawstwa i Doradztwa Rolniczego w Katowicach; lata 1980-1981; [w:] Archiwum Śląskiego Wojewódzkiego Konserwatora Zabytków w Katowicach; sygn. 1160.

24. Uwagi różne

22. Bibliografia

- Pod red. Długoborskiego W.; Mysłowice. Zarys rozwoju miasta; wyd. Śląski Instytut Naukowy; Katowice; 1977 r.
- Piwowarczyk A.; Mysłowice. Roczniki 1295-1995; Agencja Filokart-Mysłowice
- Sulik A.; Historia Mysłowic do 1922 roku; Mysłowice 2000 r.

25. Opracował

- Prace remontowe klatki schodowej.

Tekst mgr Urszula Pawłowska, sierpień - wrzesień 2001 roku  
Plany, rysunki mgr inż. arch. Celina Maryńczuk, październik 2001 r.  
Zdjęcia, fotografie mgr Urszula Pawłowska, kwiecień, październik 2001 roku  
miejsca przechowywania negatywów - u autorki dokumentacji fotograficznej

*Ursula Pawłowska*  
*Ursula Pawłowska*

Karta po wypełnieniu podlega ochronie na podstawie przepisu prawa autorskiego.

23. Źródła ikonograficzne i fotografia (rodzaj, miejsce przechowywania, sygnatura)

- Niezachowane

Adnotacje o inspekcjach, informacje o zmianach (daty, imiona i nazwiska wypełniających)

26. Załączniki

4 wkładki