

1. *Obiekt*

CHAŁUPA

2. *Czas powstania*
1803 rok

3. *Miejscowość*
MYSŁOWICE



4. *Adres*
MYSŁOWICE
ulica Sułkowskiego 1
nr hipoteczny
Karta mapy 16 obręb Słupna
Działka 1064/64

5. *Przynależność administracyjna*
województwo śląskie
powiat Mysłówice
gmina Mysłówice

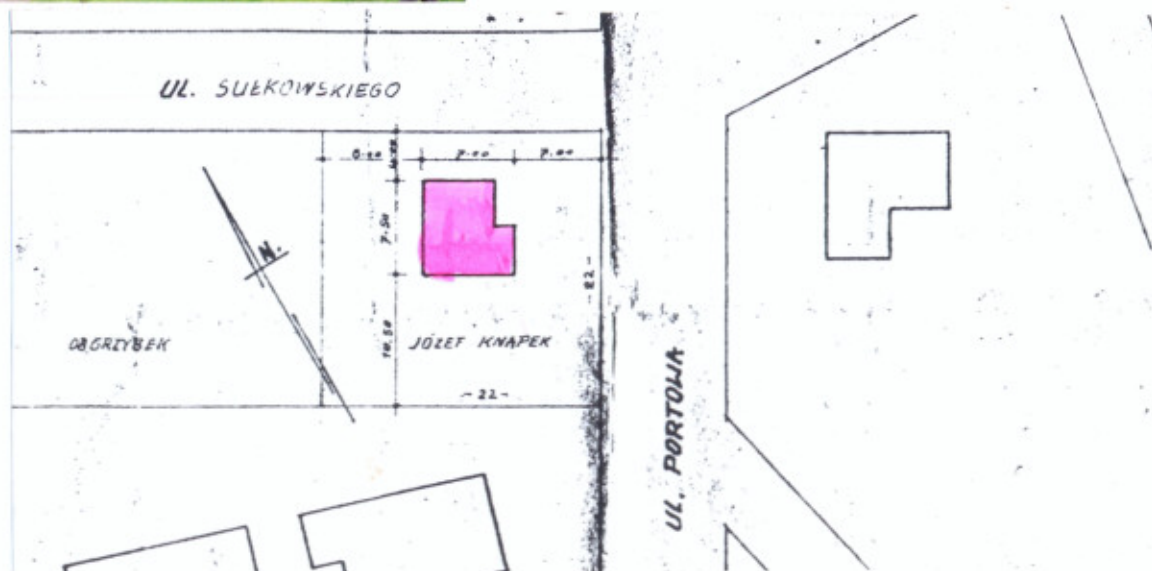
6. *Poprzednie nazwy miejscowości*
Mysłowitz

7. *Przynależność administracyjna przed 31 grudnia 1998*
województwo Katowickie

8. *Właściciel i jego adres*
Franciszek Mateja
ulica Sułkowskiego 1
Mysłówice

9. *Użytkownik i jego adres*
Franciszek Mateja
ulica Sułkowskiego 1
Mysłówice

10. *Rejestr zabytków*
Nr
data



1 - FASADA
2 - ORIENTACJA (SKALA 1 : 10000)
3 - SYTUACJA

12. *Autorzy, historia obiektu, określenie stylu*

Chałupa wybudowana w 1803 roku (data na belce stropowej wielkiej izby) przez rodzinę Knapików. Według przekazów w budynku w czasie wojen napoleońskich znajdowała się kwatera oficerów dowodzących pułkiem francuskich kirasjerów i nocował w nim Napoleon.

Okolo 1963-1965 roku potomek dawnych właścicieli, Franciszek Mateja, przeprowadził gruntowny remont chałupy połączony z likwidacją drewnianej lauby od strony północno-wschodniej i dobudowanie z tej strony przybudówki wejściowej.

13. *Opis (sytuacja, materiał, konstrukcja, rzut, bryła, elewacje, wnętrze, wyposażenie, instalacje)*

Sytuacja – chałupa usytuowana w Słupnej, dzielnicy Mysłowice, na działce położonej w narożu pomiędzy ulicami: Portową i Sulkowskiego, około 50 metrów od nasypu kolejowego relacji Katowice – Kraków, i około 200 metrów na zachód od *Trójkąta Trzech Cesarzy*. Chałupa wybudowana w głębi kwadratowej działki. Otoczona jest licznymi drzewami (głównie iglastymi – od strony ulicy Sulkowskiego szpaler sosen) i krzewami ozdobnymi. Do budynku i wokół niego prowadzi chodnik z kształtek betonowych. Działka ogrodzona drewnianym płotkiem na podmurowaniu. Fasada od strony ulicy Sulkowskiego, skierowana ku wschodowi, ze szczytem. Od zachodu dwa niewielkie budynki gospodarcze (garaż i komórka na węgiel).

Materiał, konstrukcja, technika – budynek drewniany, o konstrukcji zrębowej, na kamiennym fundamencie (piaskowiec), wtórnice obity na zewnątrz płytami eternitowymi (w układzie rombowym, w ułożeniu *dachówkowym*), od wewnątrz obity płytami pilśniowymi i panelami (kuchnia)

Sklepienia, stropy – strop belkowy, w sypialni z obniżonym pułapem z kasetonami, w kuchni i jadalni obłożony płytami pilśniowymi

Więźba dachowa – drewniana o konstrukcji krokwiowo-jętkowej

Pokrycie dachu – gont, na którym położona papa

Podłogi, posadzki – jadalnia, kuchnia, sypialnia – podłoga z desek, na której położone płyty pilśniowe i panele; korytarzyk i przedsionek – wylewka cementowa, na której panele; wc – wylewka cementowa, na której płyty ceramiczne; piwniczka – klepisko; strych – podłoga z półpłaz

Schody wewnętrzne – wtórne; z przedsionka do korytarzyka – jednobiegowe, proste, wylewane z betonu, kilkustopniowe; do piwniczki – metalowa drabinka poniżej wjazdu

Otwory drzwiowe – drzwi zewnętrzne – wtórne, drewniane, jednoskrzydłowe, pełne, na zawiasach czopowych, dwustronnie obite płytą pilśniową; drzwi wewnętrzne – z przedsionka do korytarzyka – wtórne, przesuwane; w pozostałych pomieszczeniach – brak drzwi

Okna – wtórne, drewniane, o konstrukcji krosnowej, w kształcie pionowego prostokąta, malowane na biało; w kuchni, sypialni i pokoju gościnnym – krosnowe, zdwojone, dwudzielne, jednopoziomowe (elewacja wschodnia i zachodnia); w przedsionku – okno dwudzielne, dwupoziomowe (elewacja wschodnia); dwoje okien z podziałem szprosowym w tzw. *krzyż* (od południa) oraz w łazience okienko jednodelne (elewacja wschodnia)

Rzut – pierwotnie chałupa wybudowana na rzucie prostokąta, obecnie z prostokątną niewielką dobudówką od strony południowo-wschodniej

Bryła – budynek parterowy, częściowo podpiwniczony (piwniczka pod pokojem gościnnym), składający się z dwóch brył – właściwej chałupy, nakrytej dachem czterospadowym z półszczytami (tzw. półszczytowy) oraz niewielkiej przybudówki od strony południowej, nakrytej dachem pulpitowym

Elewacje – wtórne, obite płytami eternitowymi w układzie rombowym, zakładane *dachówkowo*

Fasada (elewacja wschodnia) – trójosiowa (dawna chałupa jednoosiowa), szczytowa, przybudówka dwuosiowa, wycofana

Elewacja zachodnia – dwuosiowa (pierwotnie jednoosiowa), szczytowa

Elewacja północna – ślepa, z wtórnym składzikiem zlokalizowanym za pulpitowym daszkiem, biegnącym poniżej okapu dachu do ziemi, z blachy falistej

Elewacja południowa – czteroosiowa (trzy osie przybudówki: okno – drzwi – okno) i jedna oś okienna w dawnej chałupie

Wnętrze – pierwotnie dwuizbowe, obecnie chałupa trzyizbowa oraz w przybudówce przedsionek, składzik i wc. Wszystkie ściany oraz stropy belkowe, obite płytami piłśniowymi, a pokój gościnny panelami. W pokoju gościnnym w podłodze wąż do piwniczki, w kuchni w stropie wąż na strych. Na belce stropowej pokoju gościnnego data „1803” oraz rozetka w okręgu - według informacji właściciela – obecnie belka obita panelami)

Wyposażenie – brak

Instalacje – elektryczna, telefoniczna, wodna

<p>14. <i>Kubatura</i></p> <p>95 m³</p>	<p>15. <i>Powierzchnia użytkowa</i></p> <p>46 m² (chałupa 40 m², dobudówka 6 m²)</p>	<p>16. <i>Przeznaczenie pierwotne</i></p> <p>budynek mieszkalny</p>	<p>17. <i>Użytkowanie obecne</i></p> <p>budynek mieszkalny</p>	
<p>18. <i>Prace budowlane i konserwatorskie, ich przebieg i dokumentacja</i></p> <ul style="list-style-type: none">• Lata 1963-1965 – remont obejmujący fragmentaryczną wymianę więźby dachowej, jej impregnacja; wymiana pokrycia dachowego (papa); wymiana belek podwalinowych; wymiana legarów podłogowych; wymiana okien wraz z ich powiększeniem i wycięciem dodatkowego otworu okiennego w elewacji zachodniej; wzmocnienie końcówek krokwi dachowych; założenie izolacji pionowej (lepik) – prace prowadzone systemem gospodarczym przez właściciela Franciszka Mateję• Około 1989 roku – obicie chałupy płytkami eternitowymi, założenie drugich okien krosnowych (pokój gościnny, kuchnia, sypialnia)		<p>19. <i>Stan zachowania (fundamenty, ściany zewnętrzne, ściany wewnętrzne, sklepienia, stropy, konstrukcje dachowe, pokrycie dachu, wyposażenie i instalacje)</i></p> <p>Fundamenty – stan zachowania dobry Ściany zewnętrzne – niedostępne (obite) Ściany wewnętrzne – niedostępne (obite) Sklepienia – niedostępne (obite) Pokrycie dachu – stan zachowania średni Instalacje – stan zachowania dobry</p>	<p>20. <i>Najpilniejsze postulaty konserwatorskie</i></p> <ul style="list-style-type: none">• Bieżąca konserwacja,;• Sprawdzenie stanu zachowania konstrukcji drewnianej;• Docelowo wymiana pokrycia dachu (wskazany powrót do pierwotnego pokrycia z gontu)	

21. Akta archiwalne (rodzaj akt, numery i miejsce przechowywania)

- Inwentaryzacja opracowana przez N. Siwka w lipcu 1965 roku (w posiadaniu właściciela obiektu)

24. Uwagi różne

25. Opracował

tekst	Irena Kontna	czerwiec 2003 roku
plany, rysunki	opracował N. Siwek w lipcu 1965 roku; uzupełniła Irena Kontna w czerwcu 2003 roku	
zdjęcia, fotografie	Irena Kontna	czerwiec 2003 roku
miejsca przechowywania negatywów	zbiory autorki karty	

I. Kontna

Karta po wypełnieniu podlega ochronie na podstawie przepisu prawa autorskiego.

22. Bibliografia

- Artykuł w *Echu* nr 14 (557) z dnia 5 kwietnia 1967 roku

26. Adnotacje o inspekcjach, informacje o zmianach (daty, imiona i nazwiska wypełniających)

23. Źródła ikonograficzne i fotografia (rodzaj, miejsce przechowywania, sygnatury)

- Barwna fotografia chalupy przed remontem – w posiadaniu pana Franciszka Matejki
- Artykuł w *Echu* nr 14 (557) z dnia 5 kwietnia 1967 roku
- Artykuł w *Echu* nr 37 (841) z dnia 15-21 października 1972 roku

27. Załączniki

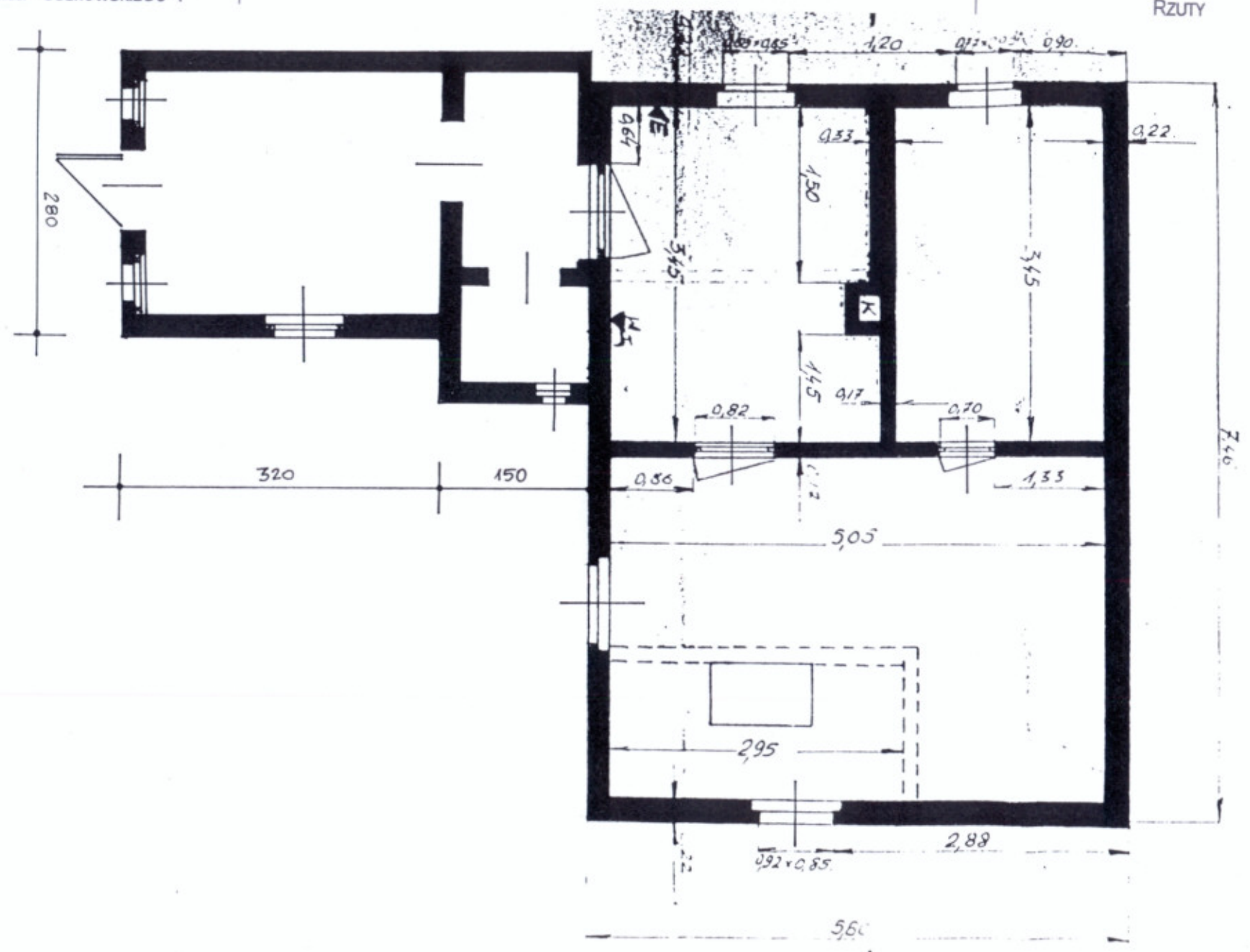
5 wkładek

1. Miejscowość
MYSŁOWICE
ulica SULKOWSKIEGO 1

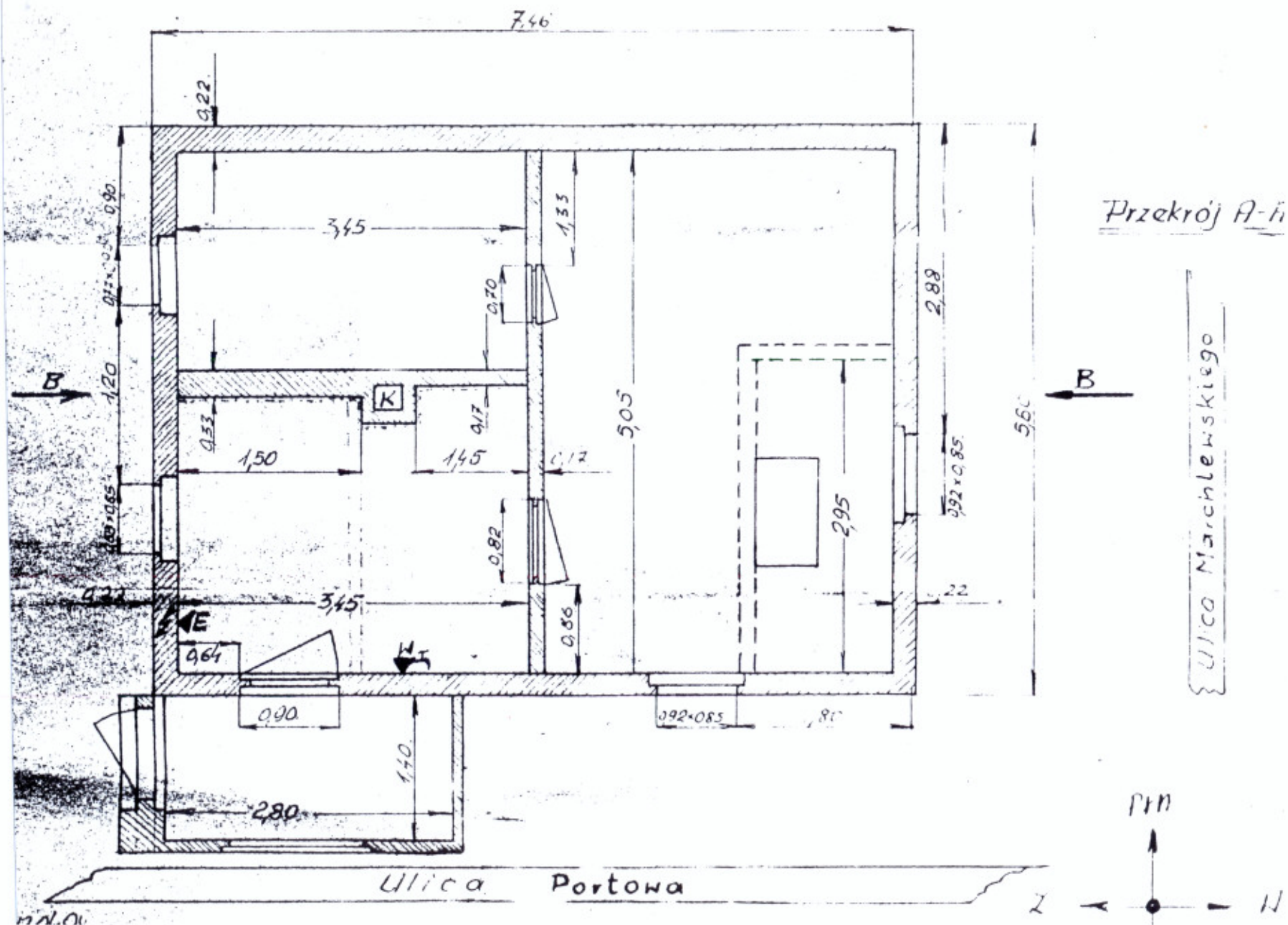
2. Obiekt
CHAŁUPA

3. Zawartość wkładki

RZUTY



RZUT (SKALA 1 : 50)



RZUT - STAN Z LAT SZESĆDZIESIĄTYCH XX WIEKU - PRZED ROZBUDOWĄ (SKALA 1 : 50)

2. Miejscowość

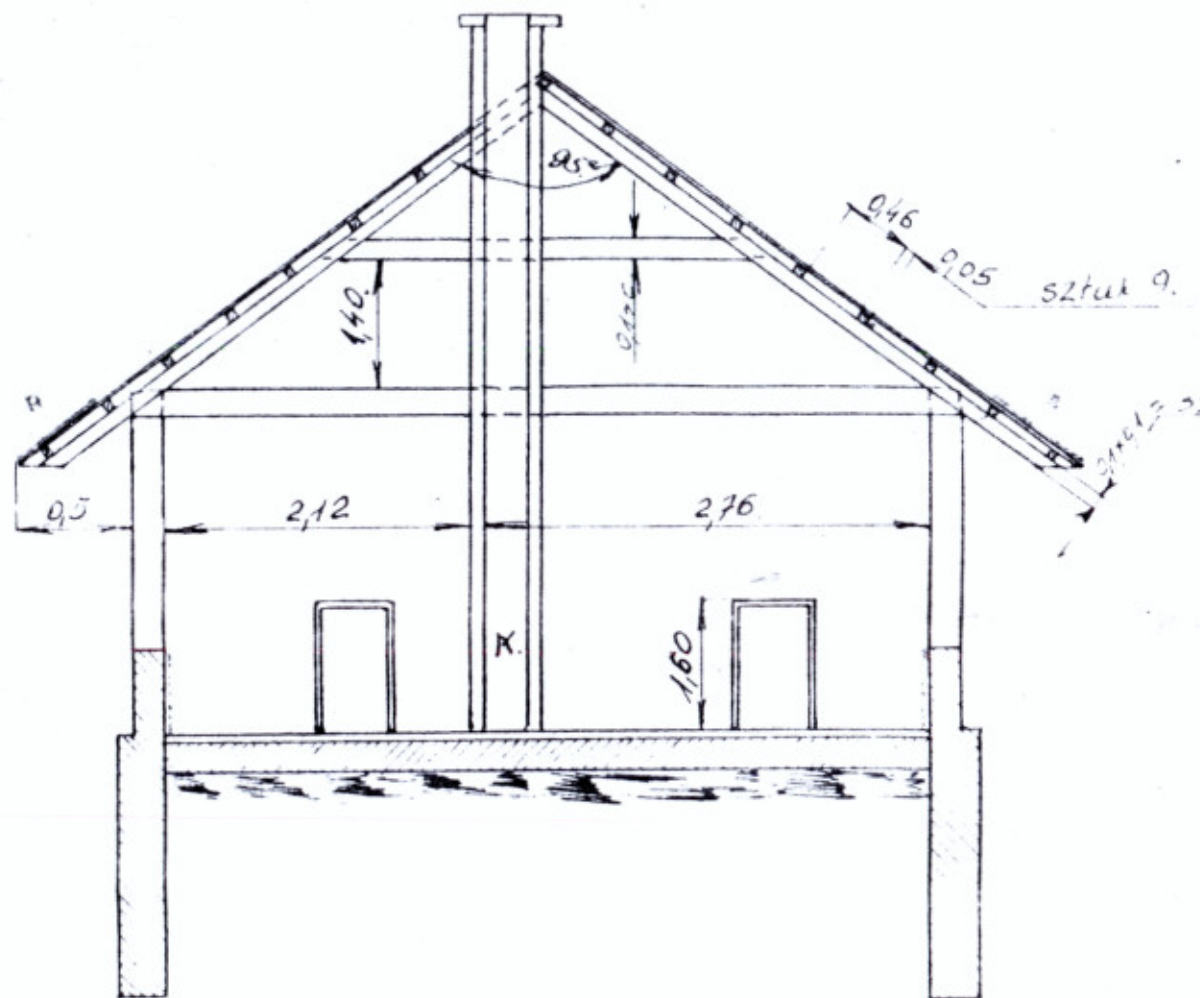
3. Obiekt

4. Zawartość wkładki

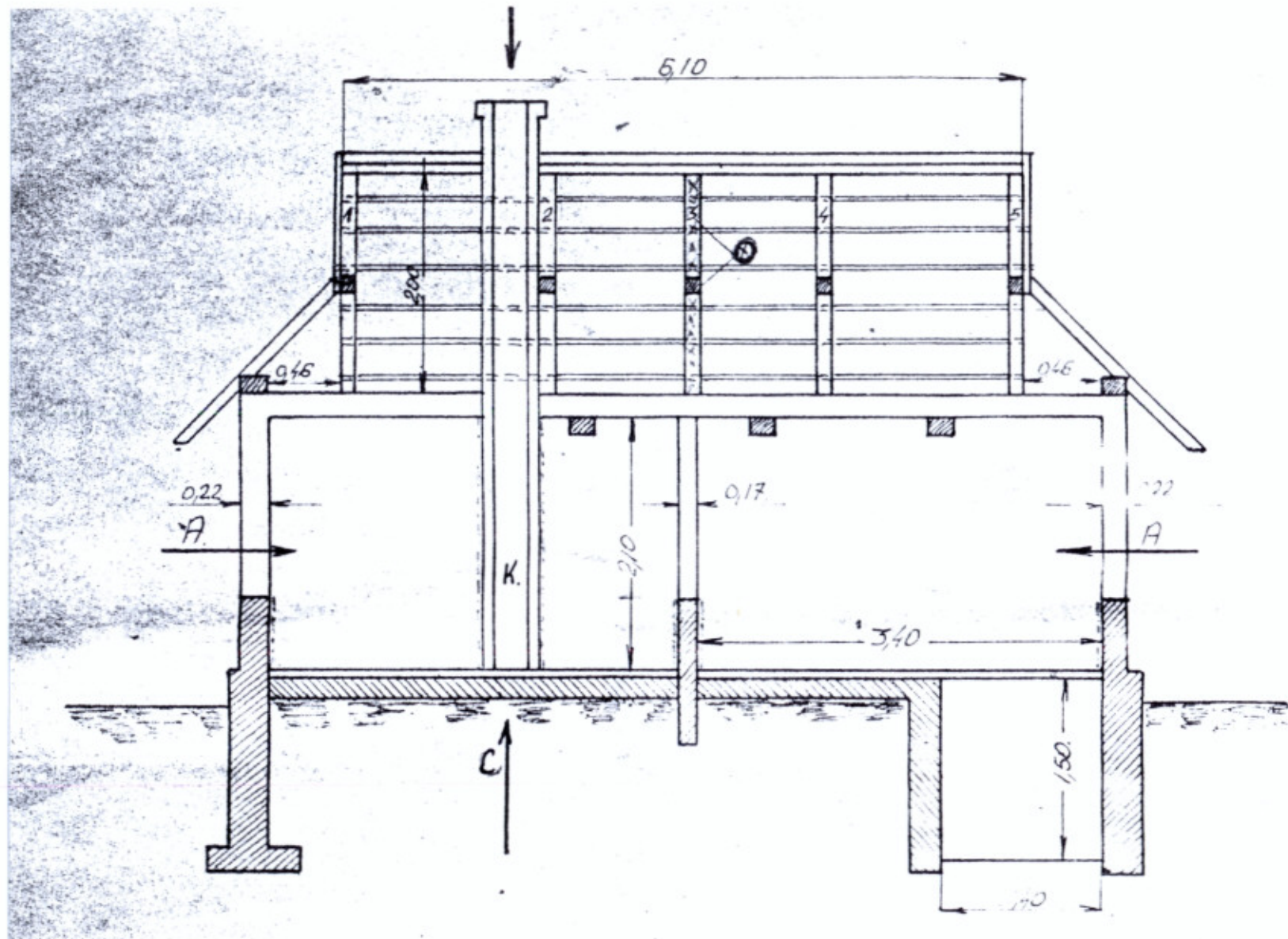
MYSŁOWICE
ulica SUŁKOWSKIEGO 1

CHAŁUPA

PRZEKROJE



PRZEKRÓJ POPRZECZNY



PRZEKRÓJ PODŁUŻNY

3. Miejscowość

MYSŁOWICE
ulica SUŁKOWSKIEGO 1

4. Obiekt

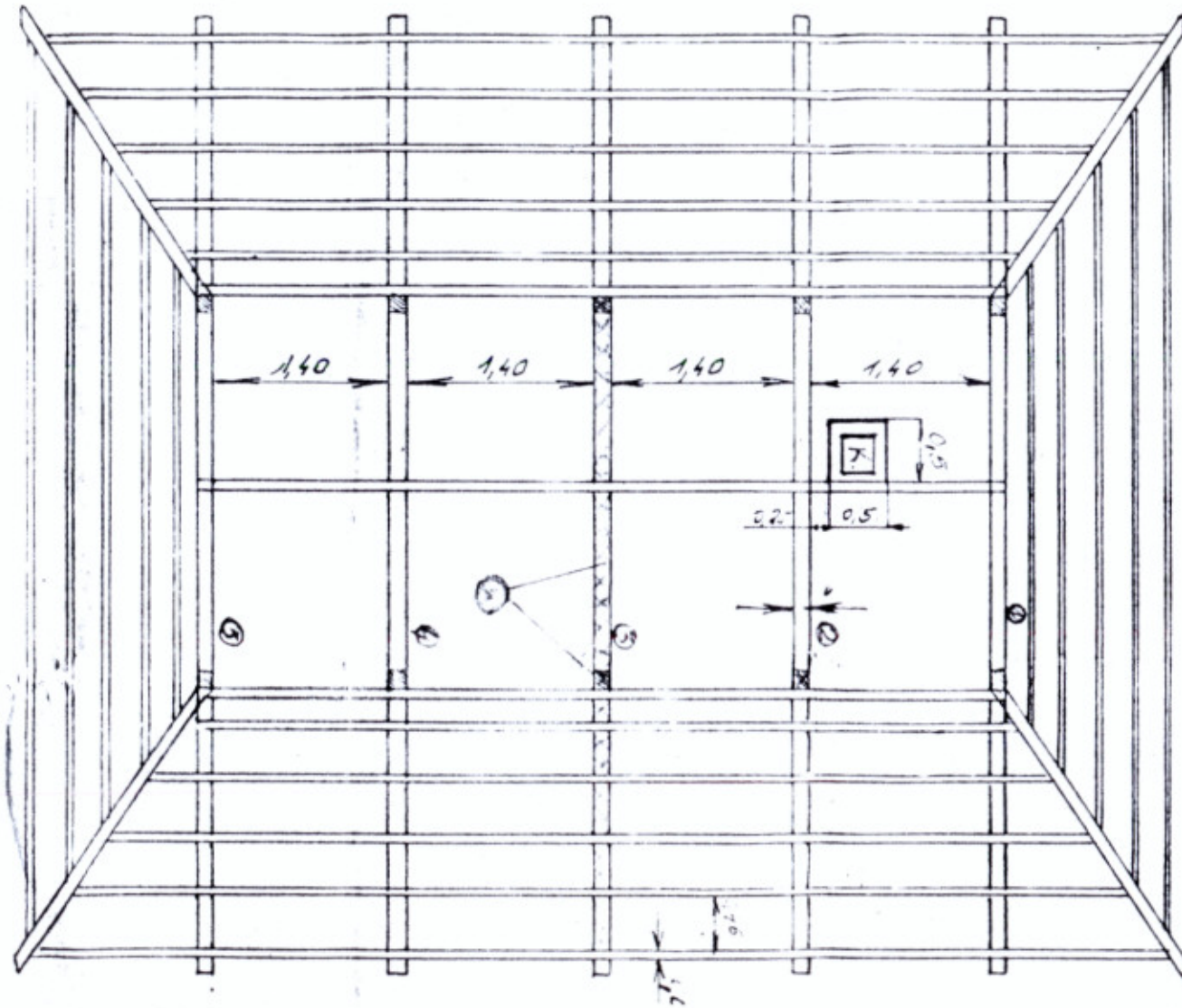
CHAŁUPA

5. Zawartość wiadarki

MATERIAŁY ARCHIWALNE

WYGLĄD BUDYNKU PRZED ROZBUDOWĄ I OBŁOŻENIEM PŁYTAMI

KSEROKOPIA DOKUMENTACJI ZDJĘCIOWEJ
ZNAJDUJĄCEJ SIĘ W POSIADANIU WŁAŚCICIELAKSEROKOPIA Z *ECHA* NR 37 z 15-21 PAŹDZIERNIKA 1972 ROKU



WIEŻBA DACHOWA

4. Miejscowość

5. Obiekt

6. Zawartość wkładki

MYSŁOWICE
ulica SULKOWSKIEGO 1

CHAŁUPA

ZDJĘCIA



ELEWACJA ZACHODNIA



SZCZYT ELEWACJI ZACHODNIEJ



ELEWACJA POŁUDNIOWA Z DOBUDÓWKĄ



SZCZYT DOBUDÓWKI I WEJŚCIE DO BUDYNKU



ELEWACJA PÓLNOCNA ZE SKŁADZIKIEM



ELEWACJA POŁUDNIOWA



ELEWACJA WSCHODNIA (FASADA)



WIĘŻBA DACHOWA



PIWNICZKA

5. Miejscowość

6. Obiekt

7. Zawartość wkładki

MYSŁOWICE
ulica SULKOWSKIEGO 1

CHAŁUPA

ZDJĘCIA



OKNO W ELEWACJI ZACHODNIEJ



OKNO W ELEWACJI WSCHODNIEJ (FASADZIE)



FRAGMENT ELEWACJI Z OKAPEM DACHU



FRAGMENT STRYCHU Z PODŁOGĄ Z PÓLPLAZ



WIĘŻBA - POKÓJ GOŚCINNY