

OŚRODEK DOKUMENTACJI  
ZABYTEKÓW w WARSZAWIE

KARTA EWIDENCYJNA ZABYTEKÓW  
ARCHITEKTURY I BUDOWNICTWA

A B C D E F G H I J K L M N O P R S T U V W X Y Z

Nr

1. *Obiekt*

**POCZTA**

2. *Czas powstania*  
**1888 rok**

3. *Miejscowość*

**MYSŁOWICE**



4. *Adres*

**41-400 Mysłowice  
ulica Powstańców nr 11**

Dawna Poststrasse  
działki 342/84, 1033/89, 1037/89  
Księga Wiczyzna - X-343  
wykaz L. 338

5. *Przynależność administracyjna*

Województwo śląskie

Powiat Mysłowice

Gmina Mysłowice

6. *Poprzednie nazwy miejscowości*

Mysłowitz – do 1921

7. *Przynależność administracyjna  
Przed 31.12.1998 r.*

Województwo katowickie

8. *Właściciele i ich adresy*

Skarb Państwa

9. *Użytkownik i jego adres*

Poczta Polska  
Urząd Pocztowy w Mysłowicach  
ul. Powstańców nr 11,  
41-400 Mysłowice

10. *Rejestr zabytków*

Nr

Data

1. Elewacja zachodnia -frontowa.  
Widok od południowego-zachodu.
2. Orientacja, skala 1:10000.
3. Sytuacja, skala 1: 1000.



Po 1816 roku Mysłowice zostały włączone do istniejącej trasy kuriera pocztowego. Szlak pocztowy prowadził od Tarnowskich Gór przez Bytom, Królewską Hutę do Mysłowic a następnie w kierunku Krakowa. Początkowo wóz pocztowy kursował dwukrotnie w ciągu tygodnia. Pocztę przyjmował poczmistrz, który około 1817 roku posiadał swoją siedzibę w prywatnym budynku usytuowanym przy Rynku. Stopniowo sieć rozbudowywała się. W 1833 roku istniało stałe połączenie pocztowe z Wrocławiem. Wraz z rozwojem kolei do Mysłowic przeniesiono Ekspozyturę Poczтовую mieszczącą się początkowo przy Rynku do budynku dworca. W roku 1853 w Mysłowicach została utworzona Stacja Telegrafu, działająca całą dobę. Zlokalizowana została ona także w budynku Dworca. Dwa lata później została przeniesiona do prywatnego budynku mieszkalnego znajdującego się przy Rynku. W 1862 roku Ekspedycja liczyła 16 pracowników. Szybki wzrost liczby przesyłek przyczynił się do podjęcia przez Dyрекcję Cesarskiej Poczty decyzji dotyczącej budowy budynku Urzędu Poczтового w Mysłowicach. Projekt obiektu został powierzony architektowi o nazwisku **K. Fordmann**. W roku 1888 oddano do użytku budynek Cesarskiego Urzędu Poczтового (Kaiserliches Postamt) w Mysłowicach. Budynek został wzniesiony w stylu **eklektycznym**. W 1901 roku w urzędzie zatrudniony był dyrektor, 25 urzędników, 5 listonoszy, 9 konduktorów pocztowych, 2 listonoszy wiejskich oraz 9 posłańców. W tym też czasie Mysłowickiemu Cesarskiemu Urzędowi Poczтовemu podlegały Cesarskie Agendy Pocztove znajdujące się w Chelmie Wielkim, Imielinie i Janowie.

**Sytuacja** – budynek położony w śródmieściu miasta Mysłowice, w bloku zabudowy leżącym po zachodniej stronie ulicy Powstańców. Blok wyznaczony od północy Placem Wolności, od wschodu i południa ulicą Powstańców, a od wschodu ulicą Strażacką. Obiekt usytuowany w lekkim wycofaniu w stosunku do linii zabudowy ulicy Powstańców, w układzie kalenicowym. Budynek zlokalizowany na wygradzonej działce zbliżonej swoim kształtem do prostokąta, o zróżnicowanej konfiguracji terenu. (Spadek terenu w kierunku ulicy Powstańców. Część wschodnia działki znacznie obniżona w stosunku do pozostałej parceli, skomunikowana za pomocą betonowych, jednobiegowych schodów terenowych). Działka fragmentarycznie ogrodzona. Od strony zachodniej oraz południowej ogrodzenie o przesłach wykonanych z płaskowników na murowanej podmurówce. Od strony wschodniej tynkowany mur pełny z metalową, współczesną bramką. Budynek główny wraz ze skrzydłem oraz dobudówką usytuowane są w północno-zachodniej oraz północno-wschodniej granicy działki. Od strony południowo – wschodniej, w granicy działki - parterowe, ceglane zabudowania, kryte jednospadowym dachem. Pierwotnie pełniły one funkcję wozowni. W chwili obecnej stanowią zaplecze poczty (portiernia, garaże wraz z pomieszczeniem gospodarczym). Główne wejście do budynku głównego oraz wjazd na parcelę (poprzez dwuskrzydłową, metalową bramę) znajduje się od strony ulicy Powstańców. Ponadto od strony ulicy strażackiej boczne wejście do dobudówki skrzydła. Teren utwardzony (nawierzchnia asfaltowa oraz pozostałości bruku).

**Materiał, konstrukcja, technika** – budynek murowany z cegły maszynowej. Elewacje licowane cegłą klinkierową w układzie „główkowym”, z użyciem cegły profilowanej (gzymy, fryzy, obramowania okienne, portale). Elewacje dodatkowo wzbogacone klinkierem w kolorze czarnym (ozdobne pasy elewacji). Ponadto elewacja dekorowana detalem architektonicznym wykonanym z kamienia (piaskowca - obramowania okienne i drzwiowe, partie podokienne, portale elewacji zachodniej, gzymy). Granitu – schody, cokół. Kamienia sztucznego – detal nadokienny znajdujący się na elewacji zachodniej). Lukarny – blacha cynowa.

**Stropy, sklepienia** – *piwnica* – stropy ceramiczne, odcinkowe typu „kleina”. *Budynek główny* – klatka schodowa – sklepienie kolebkowe z lunetą. *Hall budynku* – sklepienie w typie zwierciadlanym. *Stropy pomiędzy poszczególnymi piętrami budynku* – drewniane, belkowe, płaskie z podsufitką.

**Więźba dachowa** – drewniana konstrukcja kleszczowo-płatwiowa.

**Pokrycie dachowe** – *budynek główny* - dachówka ceramiczna typu karpiówka w układzie „koronki” oraz papa. *Skrzydło budynku, dobudówka skrzydła, zadaszenie rampy* - papa, *wieżyczki* – blacha ocynkowana.

**Posadzki, podłogi** – *piwnica* – wylewka betonowa, ceglana posadzka. *Przedstonki budynku, parter budynku głównego (sala operacyjna), podesty schodów klatki schodowej budynku głównego, łazienki, poszczególne pomieszczenia dobudówki* – współczesne płytki z terakotowe. *Klatka skrzydła budynku* – płytki gresowe. *Pomieszczenia użytkowe budynku głównego oraz skrzydła, korytarze pierwszego oraz drugiego piętra budynku głównego* - drewniana podłoga typu „biała” przekryta wykładziną z PCV. *Poszczególne pomieszczenia dobudówki* – parkiet.

**Schody** – **wewnętrzne**: *przedstonki budynku głównego* - schody o konstrukcji murowanej – jednobiegowe, proste. Stopnice wykładane płytkami terakotowymi. Schody posiadają metalowe, kute balustrady z drewnianą, profilowaną poręczą. *Główna klatka schodowa mieszcząca się w tylnym traktie budynku głównego* - schody typu *wspornikowego* – kamienne (?) – dwubiegowe, powrotne z podestami wyłożonymi płytkami dwubarwnymi (beżowo-czarnymi) wykonanymi z terakoty. Płytki w układzie karo. Schody z duszą. Posiadają one kutą, metalową balustradę o dekoracyjnym motywie z profilowaną, drewnianą poręczą. Stopnice kamienne. *Boczna klatka schodowa budynku* - schody o konstrukcji murowanej – klatka dwubiegowa, powrotna, z duszą oraz z podestami. Podesty oraz stopnice wykładane współczesnymi płytkami gresowymi. Schody posiadają metalową, kutą balustradę o prostej formie z profilowaną, drewnianą poręczą. *Dobudówka skrzydła* – o konstrukcji żelbetowej – trójbiegowe, powrotne. Stopnice tynkowane. Balustrada o prostej formie. *Piwnice* - schody o konstrukcji murowanej – jednobiegowe, proste. Stopnice granitowe. *Poddasze budynku* – schody drewniane typu „drabiniastego” – jednobiegowe, proste. Schody posiadają stopnice drewniane oraz drewnianą balustradę o prostej formie. **Zewnętrzne**: *budynek główny – elewacja zachodnia* - schody o konstrukcji betonowej: *elewacja zachodnia (frontowa)* – jednobiegowe proste z podestem. Stopnice granitowe. Schody posiadają metalową, kutą balustradę. *Budynek główny - elewacja wschodnia oraz skrzydło budynku - elewacja południowa*: schody o konstrukcji betonowej – jednobiegowe, proste. Stopnice granitowe. *Budynek główny - elewacja zachodnia* – schody typu wolnego, półwalne. Stopnice granitowe. Rampa budynku – jednobiegowe, proste, z metalową balustradą o geometrycznym motywie. Stopnice tynkowane.



14. Kubatura	15. Powierzchnia użytkowa	16. Przeznaczenie pierwotne	17. Użytkowanie obecne
Budynek główny - ok. 5458 m <sup>3</sup> Skrzydło budynku - ok. 3232 m <sup>3</sup> Dobudówka - ok. 2059 m <sup>3</sup>	Budynek główny - ok. 776 m <sup>2</sup> Skrzydło budynku - ok. 457 m <sup>2</sup> Dobudówka - ok. 444 m <sup>2</sup>	<p style="text-align: center;">poczta</p>	<p style="text-align: center;">poczta</p>
18. Prace budowlane i konserwatorskie, ich przebieg i dokumentacja		19. Stan zachowania (fundamenty, ściany zewnętrzne, ściany wewnętrzne, sklepienia, stropy, konstrukcje dachowe, pokrycie dachu, wyposażenie i instalacje)	
W okresie lat 1945–1994:		Stan zachowania obiektu dobry:	
<ul style="list-style-type: none"> <li>• Dobudowa dobudówki skrzydła;</li> <li>• ankrwanie obiektu;</li> <li>• adaptacje pomieszczeń dawnego budynku technicznego (dobudówki) na potrzeby mieszkalne;</li> <li>• wykonanie centralnego ogrzewania;</li> </ul>		<ul style="list-style-type: none"> <li>• Fundamenty – stan średni.</li> <li>• Ściany – miejscowe uszkodzenia ceglanego lica oraz detalu architektonicznego wykonanego z kamienia sztucznego i cegły. Duże zawilgocenia w obrębie piwnic, klatek schodowych. Budynek ankrwany.</li> <li>• Stolarka drzwiowa – stan dobry.</li> <li>• Stolarka okienna – stan dobry.</li> <li>• Stropy – stan średni. W skrzydło budynku stropy w złym stanie technicznym.</li> <li>• Więźba dachowa – stan dobry. W latach 90-tych XX wieku zostały wymienione zniszczone elementy więźby dachowej wraz z pokryciem dachowym.</li> <li>• Wyposażenie – zachowane ciągi komunikacyjne w postaci klatek schodowych.</li> <li>• Instalacje – stan średni.</li> </ul>	
Lata 1995-2003		20. Najpilniejsze postulaty konserwatorskie	
<ul style="list-style-type: none"> <li>• prace remontowe więźby dachowej polegające na częściowej wymianie zniszczonych elementów;</li> <li>• wymiana pokrycia dachowego wraz z obróbkami blacharskimi i rurami spustowymi;</li> <li>• częściowa wymiana instalacji: elektrycznej, wodno-kanalizacyjnej;</li> <li>• zamontowanie, metalowych drzwi przeciwpożarowych w obrębie poddasza;</li> <li>• remont elewacji budynku (oczyszczenie);</li> <li>• remont klatek schodowych;</li> <li>• modernizacja systemu ogrzewania</li> <li>• zmiana strefy wejściowej od strony elewacji zachodniej (frontowej);</li> </ul>		<ul style="list-style-type: none"> <li>• Przeprowadzenie kompleksowego programu prac remontowo-konserwatorskich elewacji obiektu mającego na celu odtworzenie ceglanego lica budynku wraz z odtworzeniem detalu portalu.</li> <li>• Wykonanie pionowej oraz poziomej izolacji budynku.</li> <li>• Wymiana obróbek blacharskich wraz z rynnami oraz rurami spustowymi.</li> <li>• Z punktu widzenia konserwatorskiego należy zachować oryginalne stolarki okienne oraz drzwiowe budynku. Ponadto wskazane jest usunięcie wtórnych luksferów doświetlających klatkę schodową skrzydła budynku poczty.</li> <li>• Usunięcie samosiejek z elewacji budynku głównego oraz skrzydła budynku.</li> <li>• Uporządkowanie okablowania na elewacji budynku. Likwidacja nieczynnych przyłączy energetycznych.</li> <li>• Prace remontowe rampy poczty wraz ze schodami zewnętrznymi.</li> <li>• Uporządkowanie terenu parceli z odtworzeniem pierwotnej brukowej nawierzchni.</li> <li>• W przyszłości należy dążyć do odtworzenia pierwotnej formy schodów elewacji zachodniej (frontowej), jak również drewnianych żaluzji ozdobionych lambrekinami w oparciu o zachowane materiały ikonograficzne.</li> </ul>	

<p>21. <i>Akta archiwalne (rodzaj akt, numery i miejsce przechowywania)</i></p> <ul style="list-style-type: none"> <li>• Projekt architektoniczno-budowlany renowacji Urzędu Pocztowego w Mysłowicach. Projekt renowacji. Inwentaryzacja elewacji Z.P.U; wykonany przez Pracownię Autorską „Urb-Art”, „Sit-y” oraz „Budoprojekt” sp. z o.o. z Gliwic; 1995 rok; [w:] Archiwum Rejonowego Urzędu Poczty w Katowicach; brak sygn.</li> <li>• Operat szacunkowy (wycena) nieruchomości Urzędu Poczty w Mysłowicach przy ulicy Powstańców 11, oprac. Przez Firmę „Wiernik” z Katowic [w:] Archiwum Rejonowego Urzędu Poczty w Katowicach; brak sygn.</li> <li>• Inwentaryzacja budowlana parteru i piętra. Budynek Urzędu Pocztowego nr 1, Mysłowice; wykonany przez Pracownię Urbanistyczno-Architektoniczną „Urb-Art”, „P.A. Nova” z Gliwic; 1994 rok; [w:] Archiwum Rejonowego Urzędu Poczty w Katowicach; brak sygn.</li> <li>• Remont dachu budynku Urzędu Pocztowego w Mysłowicach, ul. Powstańców 11. Ekspertyza konserwatorska; wyk przez „Budoprojekt” z Gliwic, 1992 oraz 1993 r.; [w:] Archiwum Śląskiego Wojewódzkiego Konserwatora Zabytków w Katowicach; sygn. 5329.</li> <li>• Kruczek St.; Niewalda W.; Kmiecik B.; Mickiewicz A.; Mysłowice. Dokumentacja historyczno-urbanistyczna; Pracownie Sztuk Plastycznych Przedsiębiorstwo Państwowe Oddział w Krakowie, 1988 [w:] Archiwum Śląskiego Wojewódzkiego Konserwatora Zabytków w Katowicach; sygn. 3764/VIII.</li> <li>• Projekt techniczno-budowlany. Remont dachu budynku Urzędu Pocztowego w Mysłowicach Urząd Poczty, wykonany przez „Budoprojekt”, 1993 r. [w:] Archiwum Śląskiego Wojewódzkiego Konserwatora Zabytków w Katowicach; sygn. 5327.</li> <li>• Piwowarczyk A.; Mysłowice. Roczniki 1295-1995, Mysłowice (maszynopis).</li> </ul>	<p>24. <i>Uwagi różne</i></p> <p>25. <i>Opracował</i></p> <p><i>Tekst</i> - mgr Urszula Pawłowska, październik 2003 roku</p> <p><i>Plany, rysunki</i> - Inwentaryzacja budowlana parteru i piętra. Budynek Urzędu Pocztowego nr 1, Mysłowice; wykonany przez Pracownię Urbanistyczno-Architektoniczną „Urb-Art”, „P.A. Nova” z Gliwic; 1994 rok.</p> <p><i>Zdjęcia, fotografie</i> - mgr Urszula Pawłowska, październik 2003 roku</p> <p><i>miejsca przechowywania negatywów</i> - u autorki dokumentacji</p> <p><b>Karta po wypełnieniu podlega ochronie na podstawie przepisu prawa autorskiego.</b></p>
<p>22. <i>Bibliografia</i></p> <ul style="list-style-type: none"> <li>• Sulik A.; Historia Mysłowic do 1922 roku; Mysłowice 2000 r., s 66, 188, 214.</li> </ul>	<p>26. <i>Adnotacje o inspekcjach, informacje o zmianach (daty, imiona i nazwiska wypełniających)</i></p>
<p>23. <i>Zobóda ikonograficzne i fotografia (rodzaj, miejsce przechowywania, sygnatura)</i></p> <ul style="list-style-type: none"> <li>• Mysłowice – Poczta. Archiwalne pocztówki z 1905 oraz z lat 30-tych XX wieku [w:] Kruczek St.; Niewalda W.; Kmiecik B.; Mickiewicz A.; Mysłowice. Dokumentacja historyczno-urbanistyczna; Pracownie Sztuk Plastycznych Przedsiębiorstwo Państwowe Oddział w Krakowie; 1988. Archiwum Śląskiego Wojewódzkiego Konserwatora Zabytków w Katowicach; sygn. 3764/VIII.</li> <li>• Mysłowice – Poczta. Archiwalna pocztówka z I poł. XX wieku [w:] Zbiorach Specjalnych Biblioteki Śląskiej w Katowicach, sygn. A5.</li> </ul>	<p>27. <i>Załączniki</i></p> <p>11 wkładek</p>

*Urszula Pawłowska*



1. Miejsowość <b>MYSŁOWICE</b> <b>ul. Powstańców nr 11</b>	2. Obiekt <b>POCZTA</b>	3. Zawartość wkladki Ciąg dalszy punktów nr 13 - opis obiektu.
--	----------------------------	---

## Ciąg dalszy punktu nr 13 - opis obiektu

**Stolarka drzwiowa** – drewniane drzwi o konstrukcji ramowo-płycinowej na zawiasach czopowych: wewnętrzne – budynek główny – piętro, jak również skrzydło budynku - drzwi prostokątne, jednoskrzydłowe, wielopłycinowe (o zróżnicowanym układzie płycin), z odrzwiami. Budynek główny – piętro - prostokątne, dwuskrzydłowe, wielopłycinowe drzwi. Drzwi posiadają dwie dekoracyjne listwy przymykowe z elementami rautu. Drzwi posiadają odrzwia. Budynek główny, klatka schodowa - prostokątne, czteroskrzydłowe drzwi, z dwoma stałymi, skrajnymi skrzydłami. Drzwi wielopłycinowe, górna partia wypełniona ozdobnym, trawionym szkłem z elementami waz oraz szkłem gomółkowym. Drzwi posiadają profilowane listwy przymykowe z elementami rautu. Powyżej profilowane, rozbudowane nadproże oddzielające szklone nadświetle zamknięte lukiem pełnym. Nadświetle z dwoma słupkami, wypełnione ozdobnym, trawionym szkłem. Drzwi drewniane o konstrukcji deskowej „szpungowej” – budynek główny, piwnica – drzwi prostokątne z prostokątnym, nadświetlem (pierwotnie szklonym). Drzwi posiadają skrzynkowy zamek. Ponadto współczesne, drewniane drzwi o konstrukcji ramowo-płycinowej – budynek główny – parter - prostokątne, jednoskrzydłowe, wielopłycinowe. Część drzwi w górnej partii szklona i wypełniona drobnym szprosem w układzie krzyżowym (sala operacyjna). Drzwi pełne – budynek główny – poszczególne kondygnacje oraz skrzydło budynku – poszczególne kondygnacje - drzwi prostokątne, jednoskrzydłowe. Część drzwi w górnych partiach oszklona. Drzwi metalowe – budynek główny, poddasze oraz skrzydło budynku, piwnica - prostokątne, jednoskrzydłowe. Zewnętrzne – drewniane drzwi o konstrukcji ramowo-płycinowej na zawiasach czopowych – budynek główny – elewacja zachodnia (portale) - drzwi prostokątne, dwuskrzydłowe, wielopłycinowe, opierane dekoracyjną architektoniczną. Górne partie szklone, zabezpieczone ozdobnymi, kutymi kratami. Drzwi posiadają dekoracyjną listwę przymykową. Powyżej drzwi prostokątne, profilowane nadproże oddzielające szklone nadświetle, wypełnione pionowymi szprosami. Nadświetle zamknięte lukiem w typie dwuramiennym. Budynek główny - elewacja wschodnia oraz skrzydło budynku – elewacja południowa - drzwi dwuskrzydłowe zamknięte lukiem odcinkowym. Drzwi wielopłycinowe. Górne partie szklone, zabezpieczone ozdobnymi, kutymi kratami. Drzwi posiadają dekoracyjną listwę przymykową z elementem rautu. Skrzydło budynku – elewacja południowa (balkon) – drzwi prostokątne, dwuskrzydłowe, wielopłycinowe. Górna partia drzwi szklona. Drzwi posiadają listwę przymykową o prostej formie. Powyżej drzwi szklone nadświetle zamknięte lukiem pełnym. Ponadto drzwi metalowe: budynek główny – elewacja wschodnia - prostokątne, jednoskrzydłowe drzwi oraz prostokątne, dwuskrzydłowe. Dobudówka skrzydła – elewacja północna – prostokątne, wielopłycinowe. Współczesne drzwi drewniane tzw. „pełne” - dobudówka skrzydła – elewacja południowa – prostokątne, jednoskrzydłowe drzwi.

**Stolarka okienna** – okna drewniane o konstrukcji skrzynkowej o następujących podziałach: budynek główny – elewacja wschodnia (tylna) – okna w układzie triforyjnym jednodzielne, dwupoziomowe ze ślimieniem, zamknięte lukiem odcinkowym. W partii podślimienia poziome szprosy. Ponadto okna dwudzielne zamknięte lukiem odcinkowym. Budynek główny – elewacje: zachodnia i północna oraz skrzydło budynku – elewacja północna - okna prostokątne, dwudzielne, czteropodziałowe, dwupoziomowe z profilowanym ślimieniem oraz z ozdobnym słupkiem znajdującym się pośrodku. Partia podślimienia wypełniona szczebliną poziomą. Budynek główny – elewacja zachodnia - okna prostokątne, trójdzielne, sześciopodziałowe, dwupoziomowe z profilowanym ślimieniem i ozdobnymi słupkami. W partii podślimienia poziome szprosy. Budynek główny - elewacja wschodnia oraz skrzydło budynku – elewacja południowa – okna zamknięte lukiem odcinkowym, dwudzielne, czteropodziałowe, dwupoziomowe z profilowanym ślimieniem oraz ozdobnym słupkiem pośrodku. Partia podślimienia wypełniona szczebliną poziomą. Dobudówka skrzydła – elewacje: zachodnia i wschodnia – prostokątne okna dwudzielne, wypełnione szczebliną krzyżową. Dobudówka skrzydła – elewacje: zachodnia i wschodnia - okna dwudzielne, czteropodziałowe, dwupoziomowe ze ślimieniem zlokalizowanym w połowie okna. Poszczególne ramiaki okien wypełnione szczebliną krzyżową. Dobudówka skrzydła – elewacje: południowa i wschodnia – prostokątne okna dwudzielne. Dobudówka skrzydła – elewacja południowa – prostokątne okno trójdzielne. Okna o konstrukcji krosnowej – skrzydło budynku – elewacja północna – prostokątne okna jednodzielne, z poziomym szprosem pośrodku. Skrzydło budynku – elewacja południowa (piwnica) - okna prostokątne oraz zamknięte lukiem odcinkowym, dwudzielne, z poziomymi szprosami. Budynek główny – elewacja wschodnia - okna prostokątne, dwudzielne, czteropodziałowe, dwupoziomowe z profilowanym ślimieniem oraz z ozdobnym słupkiem znajdującym się pośrodku. Budynek główny – elewacja zachodnia oraz skrzydło budynku – elewacja południowa – okulus, wypełniony szczebliną krzyżową. Okna o konstrukcji zespolonej (drewniane): skrzydło budynku – elewacja południowa - współczesne, prostokątne okno jednodzielne. Okna metalowe – elewacja zachodnia (lukarny) - okna owalne wykonane z cyny.

**Rzut** – budynek na rzucie zbliżonym do litery „C”, złożony z budynku głównego na planie prostokąta oraz skrzydła budynku zlokalizowanego prostopadłe w stosunku do budynku głównego poczty przylegającego od strony wschodniej. Ponadto od strony wschodniej dobudówka na rzucie zbliżonym do litery „L”, która dobudowana jest bezpośrednio do skrzydła budynku. Budynek główny dwutraktowy. Skrzydło jednoraktowe, natomiast dobudówka dwutraktowa. W pierwszym trakcie budynku (od strony elewacji zachodniej) dwa ciągi komunikacyjne w postaci jednobiegowych schodów przedsióneków, prowadzących do sali operacyjnej poczty oraz do głównej klatki schodowej znajdującej się w drugim trakcie. Ponadto w pierwszym trakcie skrzydła budynku klatka schodowa. Ciąg komunikacyjny dobudówki w postaci klatki schodowej zlokalizowany w trakcie od południa. Budynek posiada częściowo układ amfiladowy. Pomieszczenia znajdujące się na drugiej kondygnacji budynku głównego skomunikowane są pomiędzy sobą korytarzem oraz amfiladowo.

**Bryła** – rozczłonowana, złożona z dwukondygnacyjnego budynku głównego usytuowanego od strony ulicy Powstańców oraz trójkondygnacyjnego skrzydła budynku prostopadłe położonego w stosunku do budynku głównego od strony elewacji wschodniej – tylnej. Od strony wschodniej do skrzydła budynku poczty przylega pięciokondygnacyjna dobudówka. Dobudówka zlokalizowana jest prostopadłe w stosunku do skrzydła budynku. Od strony elewacji zachodniej (frontowej) budynku głównego dwa skrajne ryzality usytuowane w pierwszej oraz ósmej osi przyziemia. Ryzality w partii poddasza zaakcentowane są dwoma, rozbudowanymi, kamiennymi pseudolukarnami. Dodatkowo poddasze budynku głównego doświetlone jest sześcioma, owalnymi lukarnami. W ósmej osi przyziemia w/w

-verte-



elewacji schody z balustradą prowadzące do przedsionka budynku. Styk elewacji południowej oraz wschodniej budynku głównego wzbogacony jest charakterystycznym, zaakrągleniem tworzącym formę pseudowieży, przekrytej stożkowym dachem na płacie koła. Mieści ona klatkę schodową budynku głównego. W czwartej osi przyziemia elewacji wschodniej (tylnej) budynku głównego parterowa dobudówka, kryta dachem pulpitowym. Dobudówka mieści schody do piwnicy. Elewacja skrzydła budynku rozczłonowana ryzalitem znajdującym się w trzeciej, czwartej, piątej, szóstej, siódmej oraz ósmej osi elewacji przyziemia. Ryzalit dodatkowo zaakcentowany (trzecia oś) dominująca, pseudowieża kryta dachem stożkowym na płacie koła. Mieści ona klatkę schodową skrzydła budynku. W piątej i szóstej osi przyziemia skrzydła budynku parterowa dobudówka tworząca pierwotnie formę balkonu. Budynek główny kryty dachem wielospadowym o niesymetrycznym nachyleniu połaci. Skrzydło budynku poczty oraz jego dobudówka kryte są dachami pulpitowymi o niewielkim kącie nachylenia. Budynek podpiwniczony, z częściowo użytkowym poddaszem (w budynku głównym od strony elewacji wschodniej, frontowej poddasze nieużytkowe, w pozostałej części o charakterze użytkowym). Ponadto na styku elewacji wschodniej budynku głównego oraz elewacji południowej skrzydła budynku rampa wyladowcza, która zadaszona jest jednospadowym dachem wspartym na stylizowanych, metalowych podporach.

**Budynek główny. Elewacja zachodnia (frontowa)** – ceglano-kamienna, dwukondygnacyjna, ośmioosiowa. Elewacja z dwoma skrajnymi ryzalitami znajdującymi się w pierwszej i ósmej osi. Ryzality w partii dachu przechodzą w wielospadowe dachy zwieńczone ozdobnymi, kutymi kwiatonami, z kamiennymi pseudolukarnami na osi, które zdobione są kartuszami. Pseudolukarny o rozbudowanej formie, zwieńczone są naczółkiem zamkniętym łukiem pełnym. W polu naczółków forma trąbki, symbolu pocztowców. Dolne partie pseudolukarn zaakcentowane elementami zwojów. Ryzality elewacji spięte kamiennymi narożami. Poddasze doświetlone niewielkimi sześcioma, cynowymi lukarnami. Osie elewacji wyznaczone prostokątnymi otworami okiennymi oraz drzwiowymi znajdującymi się w pierwszej i ósmej osi przyziemia. Drzwi osadzone w rozbudowanych, kamiennych portalach zamkniętych łukiem pełnym. W dolnej części portalu prostokątne, drewniane, dwuskrzydłowe drzwi z drewnianymi nadprożami, oddzielającymi prostokątne, szklone nadświetle. Powyżej kamienne nadproże, zamknięte od dołu łukiem w typie schodkowym. Oddziela ono zakratowane okulusy, które ujęte są w dekoracyjną, kamienną opaskę. Doświetlają one przedsionki budynku głównego. Całość ujęta w dekoracyjną, kamienną opaskę z kluczem pośrodku. W ósmej osi elewacji, portal poprzedzony schodami. Po bokach schody zabezpieczone są metalową balustradą. Otwory okienne dodatkowo podkreślone zróżnicowanym typem kamiennych obramowań. W partii cokołu okna doświetlające piwnicę, które zaakcentowane są ozdobnymi kamiennie-ceglanymi zwieńczeniami. Okna znajdujące się na wysokości pierwszej kondygnacji osadzone są w tynkowanych blendach zamkniętych łukiem odcinkowym. Dodatkowo spięte są one kamiennie-ceglanymi obramowaniami z klincem pośrodku. W partiach nadokiennych dekoracyjne motywy roślinne z elementami symboli oraz atrybutami patrona pocztowców. Dekoracja wykonana w tynku (kotwica, róg, kadyceusz, uskrzydłone koło). Okna zlokalizowane w partii piwnicy oraz pierwszej kondygnacji zabezpieczone są metalowymi, kutymi kratami o prostej formie. W pierwszej i ósmej osi drugiej kondygnacji okna ujęte w rozbudowane, architektoniczne obramowania, zwieńczone trójkątnymi naczółkami. Okno ujęte po bokach kamiennymi półkolumnami z elementami przewiązek. Półkolumny posiadają bazy oraz kapitele o prostej formie. Dolne partie obramowań wsparte na rozbudowanych trzech konsolach. Pozostałe otwory okienne znajdujące się na wysokości drugiej kondygnacji ujęte w kamienne, profilowane opaski uszakowe z poziomymi naczółkami. Ponadto pomiędzy siódmą i ósmą osią pierwszej kondygnacji wmurowana pamiątkowa tablica wykonana z granitu. Na tablicy napis „Dla upamiętnienia 250-letniej Rocznicy istnienia Poczty w Mysłowicach 1710-1960”. Elewacja rozczłonowana kamiennym cokołem zamkniętym od góry profilem oraz kamiennymi pasami znajdującymi się w partiach podokiennych oraz w górnych fragmentach okien znajdujących się w pierwszej i drugiej kondygnacji. Całość elewacji zwieńczona rozbudowanym, kamiennym gzymsem wieńczącym.

**Budynek główny. Elewacja północna** – ceglano-kamienna, dwukondygnacyjna, trójosiowa. (W partii cokołu trzy okna doświetlające piwnicę, które zaakcentowane są ozdobnymi kamiennie-ceglanymi zwieńczeniami. W poddaszu niewielka, owalna lukarna). Osie elewacji wyznaczone prostokątnymi otworami okiennymi, ujętymi w dekoracyjne obramowania o zróżnicowanej formie. Na wysokości pierwszej kondygnacji okna osadzone w tynkowanych blendach zamkniętych łukiem odcinkowym. Dodatkowo spięte są one kamiennie-ceglanymi obramowaniami z klincem pośrodku. Okna zabezpieczone metalowymi kratami o prostej formie. Na wysokości drugiej kondygnacji okna ujęte w proste, kamienne opaski. Elewacja rozczłonowana kamiennym cokołem zamkniętym od góry profilem, kamiennym gzymsem podokiennym znajdującym się w drugiej kondygnacji oraz rozbudowanym, kamiennym gzymsem wieńczącym.

**Budynek główny. Elewacja wschodnia (tylna)** – ceglana, trójkondygnacyjna, z charakterystycznym zaakcentowaniem naroża południowo-wschodniego elewacji w postaci formy pseudowieży, mieszczącej klatkę schodową budynku. Elewacja o zróżnicowanej ilości osi w poszczególnych kondygnacjach. W przyziemi czteroosiowa, w pierwszej kondygnacji pięć osi. Na wysokości drugiej kondygnacji sześcioksiowa, natomiast w partii poddasza pięćoksiowa. Osie elewacji wyznaczone otworami okiennymi zamkniętymi łukiem odcinkowym oraz drzwiowymi. Zlokalizowane są one w pierwszej oraz czwartej osi przyziemia, jak również w piątej osi pierwszej kondygnacji. Te ostatnie poprzedzone są przekrytą, rozbudowaną rampą z jednobiegowymi schodami. (Posiadają one metalową balustradę). W pierwszej osi przyziemia ceglany portal zamknięty od góry trójkątnym naczółkiem, w polu którego trójkątna, tynkowana blendą. W portalu dwuskrzydłowe drzwi zamknięte łukiem odcinkowym. W czwartej osi przyziemia elewacji niewielka dobudówka z jednoskrzydłowymi, prostokątnymi drzwiami. (Mieści ona schody do piwnicy). W piątej osi pierwszej kondygnacji duże, prostokątne, dwuskrzydłowe drzwi, prowadzące na rampę wyladowczą. Otwory okienne znajdujące się w pierwszej osi drugiej i trzeciej kondygnacji w układzie triforyjnym. Przedzielone są one między sobą kamiennymi kolumnami, posiadającymi bazy oraz kapitele o prostej formie. Otwory okienne klatki schodowej przesunięte w stosunku do pozostałych otworów. Okna elewacji na wysokości pierwszej i drugiej kondygnacji ujęte w dekoracyjne, ceglane obramowania wykonane z profilowanej cegły. Dodatkowo nadproża okien podkreślone naprzemiennie ułożonymi ceglami, w układzie pionowym, z elementów czarno-czerwonej cegły. Obramowania okien znajdujących się na wysokości poddasza podkreślone są naprzemiennie ułożonymi ceglami w kolorze czarno-czerwonym. W przyziemiu oraz w pierwszej kondygnacji okna zakratowane. Elewacja dodatkowo rozczłonowana ceglannym cokołem zamkniętym od góry profilowaną cegłą, jak również ozdobnymi, poziomymi pasami wykonanymi z czarnej i czerwonej cegły. Występują one pomiędzy oknami drugiej, trzeciej, czwartej, piątej osi pierwszej kondygnacji oraz drugiej, trzeciej, czwartej, piątej i szóstej osi drugiej kondygnacji. Ponadto na wysokości trzeciej kondygnacji fryz podokienny w formie ozdobnych trójkątów wykonanych z czarnej cegły o zróżnicowanych wielkościach. (Na wysokości pierwszej kondygnacji pas wykonany z naprzemiennie ułożonej czarno-czerwonej cegły. Od dołu i góry ujęty jest pasem czerwonej i czarnej cegły. Pomiędzy otworami okiennymi występującymi w drugiej kondygnacji dwa pasy wykonane z czarnej cegły oddzielonej pomiędzy sobą pasem czerwonej cegły). Całość elewacji zwieńczona jest ceglannym fryzem arkadkowym zamkniętym łukiem schodkowym, przechodzącym powyżej w profilowany, kamienny gzymś wieńczący.

**Budynek główny. Elewacja południowa** – ceglana, dwukondygnacyjna z charakterystycznym pseudoryzalitem znajdującym się na osi elewacji. W partii dachu zaakcentowany jest on kamienną pseudolukarną, zwieńczoną obeliskiem. Posiada ona rozbudowaną formę architektoniczną. Całość zwieńczona jest naczółkiem zamkniętym łukiem pełnym, w polu którego forma stylizowanej muszli.



1. Miejsowość <b>MYSŁOWICE</b> <b>ul. Powstańców nr 11</b>	2. Obiekt <b>P O C Z T A</b>	3. Zawartość wkladki Ciąg dalszy punktów nr 13 - opis obiektu.
--	---------------------------------	---

Dolne partie pseudolukarny zaakcentowane elementami zwojów. W centralnej partii pseudolukarny płaskorzeźba przedstawiająca kulę ziemską otoczoną formą łańcucha (?). Powyżej dwie dłonie splecione w „uścisku”. Elewacja o zróżnicowanej ilości osi w poszczególnych kondygnacjach. W pierwszej kondygnacji elewacja bez osi, powyżej trójosiowa. W partii ryzalitu na wysokości drugiej kondygnacji prostokątna płycina posiadająca dekoracyjne, kamienne obramowanie o analogicznej formie jak w pierwszej i ósmej osi drugiej kondygnacji elewacji zachodniej (frontowej) budynku głównego. W centralnej części płyciny przedstawienie młodego, nagiego mężczyzny, dobrze zbudowanego, namalowane w technice sgrafitta (?). Mężczyzna posiada atrybuty Hermesa. Przedstawiony jest on frontalnie, z lekko skręconą głową (w lewą stronę). Posiada półdlugie, lekko pofalowane włosy. Na głowie helm hermesa. Mężczyzna w charakterystycznym układzie – wspiera się na lewej nodze, opartej na uskrzydłym kole. Prawa noga zgięta w kolonie, odchylona w tył. W lewej ręce książka, w prawej pseudokadyceusz. Postać mężczyzny dodatkowo opleciona formą banderoeli, podtrzymywanej w górnych narożach płyciny przez dwa ptaki. Płycina flankowana jest dwoma okrągłymi, tynkowanymi płycinami ujętymi w profilowane obramowanie z elementami klinców. Elewacja, jak również pseudoryzalit spięte są kamiennymi narożami. Pozostałe podziały elewacji nawiązujące do elewacji zachodniej budynku głównego.

**Skrzydło budynku - elewacja południowa** – ceglana, trójkondygnacyjna, dziewięćosiowa, z charakterystycznym ryzalitem znajdującym się w trzeciej, czwartej, piątej, szóstej, siódmej oraz ósmej osi elewacji przyziemia. Ryzalit dodatkowo zaakcentowany (trzecia oś) dominującą, pseudowieżą krytą dachem stożkowym na rzucie koła. Mieści ona klatkę schodową skrzydła budynku. W pierwszej i drugiej osi elewacji zadana rampa wyladowcza wraz ze schodami. W piątej i szóstej osi przyziemia skrzydła budynku parterowa dobudówka tworząca pierwotnie formę balkonu. Osie elewacji wyznaczone otworami okiennymi zamkniętymi lukiem odcinkowym o zróżnicowanej wielkości oraz formie, jak również drzwiowymi. Zlokalizowane są one w trzeciej osi przyziemia, jak również w piątej osi pierwszej kondygnacji. W przyziemiu pseudowieży (trzecia oś elewacji) ceglany portal zamknięty od góry trójkątnym naczółkiem, w polu którego trójkątna, tynkowana blenda. W portalu dwuskrzydłowe drzwi zamknięte lukiem odcinkowym. W piątej osi pierwszej kondygnacji duże, prostokątne, dwuskrzydłowe drzwi balkonowe posiadające szklone nadświetle zamknięte lukiem pełnym. W trzeciej osi poddasza okulus ujęty w ozdobną, ceglana opaskę z kamiennymi klincami. Okna elewacji na wysokości pierwszej i drugiej kondygnacji ujęte w dekoracyjne, ceglane obramowania wykonane z profilowanej cegły. Dodatkowo nadproża okien podkreślone naprzemiennie ułożonymi ceglami, w układzie poziomym, z elementów czarno-czerwonej cegły. Obramowania okien znajdujących się na wysokości poddasza podkreślone są naprzemiennie ułożonymi ceglami w kolorze czarno-czerwonym. W przyziemiu oraz w pierwszej kondygnacji okna zakratowane. Elewacja dodatkowo rozczłonowana ceglany cokół zamknięty od góry profilowaną ceglą, jak również ozdobnymi, poziomymi pasami wykonanymi z czarnej i czerwonej cegły. Występują one pomiędzy oknami drugiej, trzeciej, czwartej, piątej osi pierwszej kondygnacji oraz drugiej, trzeciej, czwartej, piątej i szóstej osi drugiej kondygnacji. Ponadto na wysokości trzeciej kondygnacji fryz podokienny w formie ozdobnych trójkątów wykonanych z czarnej cegły o zróżnicowanych wielkościach. (Na wysokości pierwszej kondygnacji pas wykonany z naprzemiennie ułożonej czarno-czerwonej cegły. Od dołu i góry ujęty jest pasem czerwonej i czarnej cegły. Pomiędzy otworami okiennymi występującymi w drugiej kondygnacji dwa pasy wykonane z czarnej cegły oddzielonej pomiędzy sobą pasem czerwonej cegły). Całość elewacji zwieńczona jest ceglany fryzem arkadkowym zamkniętym lukiem schodkowym, przechodzącym powyżej w profilowany, kamienny gzyms wieńczący.

**Skrzydło budynku - elewacja północna** – ceglana, trójkondygnacyjna o zróżnicowanych ilościach osi w poszczególnych kondygnacjach. W pierwszej kondygnacji czteroosiowa, w pozostałych kondygnacjach dwuosiowa. Osie elewacji wyznaczone prostokątnymi oknami o zróżnicowanej wielkości. (W pierwszej i drugiej osi pierwszej, drugiej i trzeciej kondygnacji niewielkie okna doświetlające toalety znajdujące się na piętrach skrzydła budynku poczty). Elewacja dodatkowo artykułowana ozdobnymi, poziomymi pasami wykonanymi z czarnej i czerwonej cegły. Występują one pomiędzy poszczególnymi kondygnacjami. (Pomiędzy pierwszą i drugą kondygnacją pas naprzemiennie czarno-czerwonej cegły, który od dołu i góry ujęty jest pasem czerwonej i czarnej cegły. Powyżej dwa pasy wykonane z czarnej cegły oddzielonej pomiędzy sobą pasem czerwonej cegły). Ponadto na wysokości trzeciej kondygnacji elewacji prostokątne pola, które oddzielone są pomiędzy sobą w pionie naprzemiennie ułożonymi ceglami w kolorze czerwonym i czarnym. Całość elewacji zwieńczona jest ceglany fryzem arkadkowym zamkniętym lukiem schodkowym, przechodzącym powyżej w profilowany gzyms wieńczący.

**Dobudówka skrzydła – elewacja zachodnia** – elewacja tynkowana, pięciokondygnacyjna, jednoosiowa. (W pierwszej kondygnacji, stanowiącej suterene budynku otwór drzwiowy usytuowany od strony północnej). Oś elewacji wyznaczona prostokątnymi otworami okiennymi o zróżnicowanej wielkości. W partii sutereny otwór okienny zakratowany, natomiast na wysokości drugiej kondygnacji okna zabezpieczone siatką.

**Dobudówka skrzydła – elewacja południowa** – elewacja tynkowana, pięciokondygnacyjna, o zróżnicowanej ilości osi w poszczególnych kondygnacjach. (Pierwszą kondygnację stanowi suterena budynku). W drugiej kondygnacji trójosiowa, natomiast w pozostałych kondygnacjach dwuosiowa. Osie elewacji wyznaczone prostokątnymi otworami okiennymi o zróżnicowanej wielkości oraz otworem drzwiowym zlokalizowanym w drugiej osi przyziemia elewacji. W partii sutereny otwór okienny zakratowany, natomiast na wysokości drugiej kondygnacji okna zabezpieczone siatką.

**Dobudówka skrzydła – elewacja wschodnia** – elewacja tynkowana, pięciokondygnacyjna, pięćosiowa. (Pierwszą kondygnację stanowi suterena budynku). Osie elewacji wyznaczone prostokątnymi otworami okiennymi o zróżnicowanej wielkości. W partii sutereny otwory okienne zakratowane, natomiast na wysokości drugiej kondygnacji okna zabezpieczone siatką.

-verte-

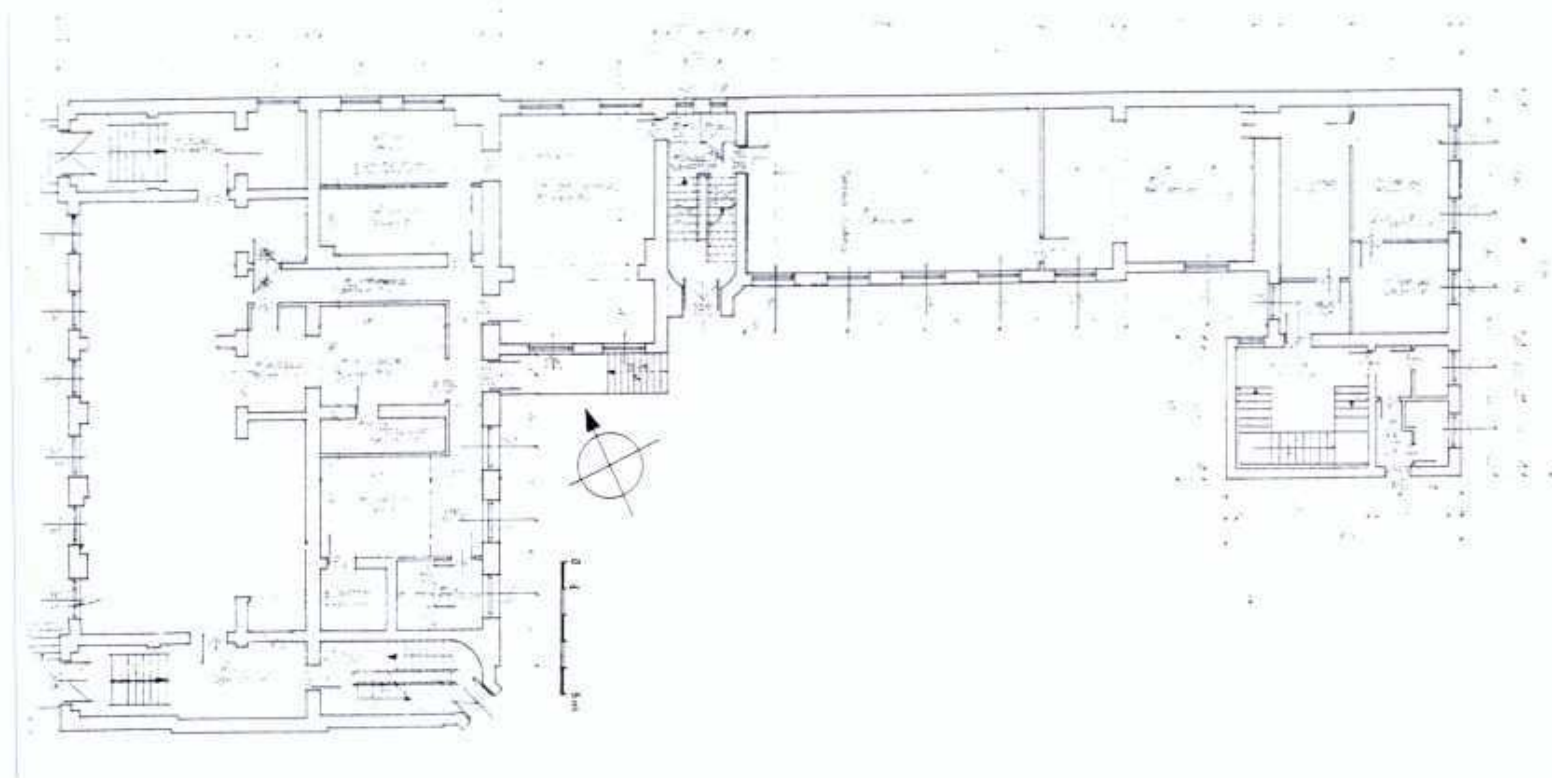
**Wnętrze** – zachowany pierwotny, dwutraktowy układ przestrzenny budynku głównego z ciągami komunikacyjnymi w postaci dwóch przedsionków z jednobiegowymi schodami prowadzącymi do głównej sali operacyjnej poczty zlokalizowanej w parterze budynku, jak również do głównej klatki schodowej. Usytuowana jest ona w drugim traktcie budynku głównego. Ponadto zachowane klatki schodowe skrzydła budynku oraz dobudówki skrzydła. Ze względu na adaptacje poszczególnych pomieszczeń na nowe funkcje dokonano przekształceń w obrębie układu pomieszczeń. Część pomieszczeń w układzie amfiladowym.

**Wyposażenie** – częściowo zachowany wystrój klatek schodowych, jak również stolarka okienna oraz drzwiowa.

**Instalacje** – elektryczna, wodno-kanalizacyjna, centralnego ogrzewania, gazowa, odgromowa, telefoniczna, sygnalizacyjna, jak również instalacja przeciwpożarowa.



1. Miejscowość	2. Obiekt	3. Zawartość wkladki
<b>MYSŁOWICE</b> <b>ul. Powstańców nr 11</b>	<b>P O C Z T A</b>	Rzut, ikonografia



1. Rzut przyziemia.

Kartę złożyła mgr Urszula Pawłowska, październik 2003 r.





2. Archiwalna pocztówka przedstawiająca Pocztę w Mysłowicach, pochodząca z początku XX wieku.



1. Miejscowość

2. Obiekt

3. Zawartość wkładki

**MYSŁOWICE**  
**ul. Powstańców nr 11****P O C Z T A**

Ikonografia, dokumentacja fotograficzna.



3. Archiwalna pocztówka przedstawiająca Poczte w Mysłowicach, pochodząca z I połowy XX wieku.





4. Widok ogólny od południowego-zachodu.



5. Frag. elewacji zachodniej (frontowej).



6. Frag. elewacji zachodniej. Drzwi.



7. Frag. elewacji zachodniej. Drzwi-detal.



1. Miejscowość <b>MYSŁOWICE</b> <b>ul. Powstańców nr 11</b>	2. Obiekt <b>POCZTA</b>	3. Zawartość wkładki Dokumentacja fotograficzna.
---	----------------------------	---



8. Frag. elewacji zachodniej. Detal.



9. Frag. elewacji zachodniej. Detal.



10. Frag. elewacji zachodniej. Okno.





11. Frag. elewacji zachodniej. Detal.



12. Frag. elewacji zachodniej. Detal.



13. Frag. elewacji zachodniej. Detal.



14. Frag. elewacji zachodniej. Krata.



1. Miejscowość

2. Obiekt

3. Zawartość wkładki

**MYSŁOWICE**  
ul. Powstańców nr 11**POCZTA**

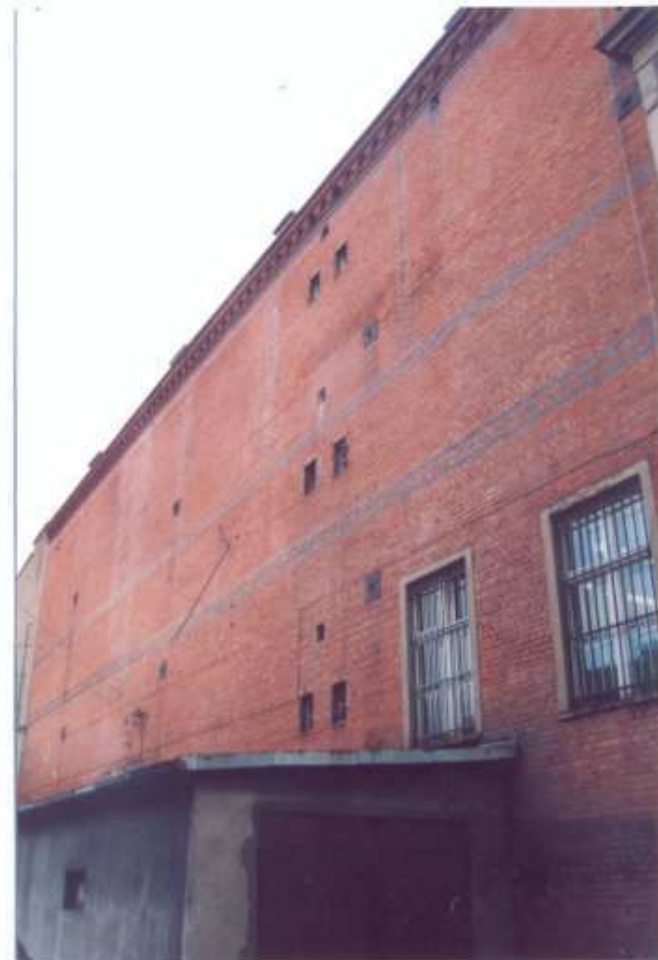
Dokumentacja fotograficzna.



15. Widok ogólny od północnego-zachodu.



16. Budynek główny. Elewacja północna.



17. Skrzydło budynku. Elewacja północna.





18. Skrzydło budynku. Elewacja południowa.



19. Skrzydło budynku. Frag. elewacji południowej.



20. Skrzydło budynku. Frag. elewacji południowej.  
Drzwi.



21. Skrzydło budynku. Frag. elewacji południowej.  
Zadaszenie.



1. Miejsowość <b>MYSŁOWICE</b> <b>ul. Powstańców nr 11</b>	2. Obiekt <b>POCZTA</b>	3. Zawartość wkladki Dokumentacja fotograficzna.
--	----------------------------	---



22. Frag. elewacji wschodniej. Drzwi.



23. Frag. elewacji wschodniej.



24. Frag. elewacji wschodniej.





25. Frag. elewacji wschodniej. Drzwi.



26. Frag. elewacji wschodniej. Drzwi – detal.



27. Widok ogólny od południowego-wschodu.



28. Elewacja południowa.



1. Miejscowość

2. Obiekt

3. Zawartość wkładki

MYSŁOWICE  
ul. Powstańców nr 11

P O C Z T A

Dokumentacja fotograficzna.



29. Elewacja południowa. Detal.



30. Elewacja południowa.



31. Dobudówka. Elewacja zachodnia.





32. Dobudówka .Elewacja południowa.



33. Dobudówka. Elewacja wschodnia.



34. Przedsiónek południowy.



35. Przedsiónek południowy. Balustrada schodów.



1. Miejsowość

2. Obiekt

3. Zawartość wkładki

MYSŁOWICE  
ul. Powstańców nr 14

POCZTA

Dokumentacja fotograficzna.



36. Przedsionek północny.



37. Budynek główny. Korytarz.



38. Budynek główny. Klatka schodowa.

*Kartę złożyła mgr Urszula Pawłowska, październik 2003 r.*





39. Budynek główny. Schody-balustrada.



40. Skrzydło budynku. Klatka schodowa.



41. Skrzydło budynku. Schody - balustrada.



42. Drzwi.



1. Miejsowość <b>MYSŁOWICE</b> <b>ul. Powstańców nr 11</b>	2. Obiekt <b>POCZTA</b>	3. Zawartość wkładki Dokumentacja fotograficzna.
--	----------------------------	---



43. Drzwi.



44. Drzwi - detal.



45. Drzwi - Detal.





46. Drzwi.



47. Drzwi.



48. Drzwi.



49. Drzwi-detal.



1. Miejsowość	2. Obiekt	3. Zawartość wkladki
MYSŁOWICE ul. Powstańców nr 11	P O C Z T A	Dokumentacja fotograficzna.



50. Drzwi.

51. Budynek główny. Klatka schodowa.  
Posadzka.

52. Budynek główny. Więźba dachowa.





53. Widok ogólny od strony południowo-zachodniej.



54. Portiernia wraz z dawną wozownią.