

OŚRODEK DOKUMENTACJI
ZABYTKÓW w WARSZAWIE
KARTA EWIDENCYJNA ZABYTKÓW
ARCHITEKTURY I BUDOWNICTWA

A B C D E F G H I J K L M N O P R S T U V W X Y Z

Nr

1. Obiekt BUDYNEK MIESZKALNO - USŁUGOWY

2. Czas powstania
Ok. 1880

3. Miejscowość
MYSŁOWICE

11. Zdjęcie rzut przekrój sytuacja orientacja



4. Adres
MYSŁOWICE
UL. BRZEZIŃSKA 21/CHRZANOWSI
nr hipoteczny tom XX-785
nr rejestru : 1452
działka 1605/96

5. Przynależność administracyjna
województwo śląskie
miasto MYSŁOWICE

6. Poprzednie nazwy miejscowości
BRZEZINKA
MYSŁOWITZ

7. Przynależność administracyjna przez
31.12.1998

województwo katowickie

8. Właściciel i jego adres
Skarb Państwa
Władający : MZGK Mysłówice

9. Użytkownik i jego adres
MZGK Mysłówice
Ul. Partyzantów 21

Rejestr zabytków

1. FASADA

2. ORIENTACJA 1:10 000

Nr

data

12. Autorzy, historia obiektu, określenie styl

Autor - nieznanym

Styl – historyzm ceglany

Rok budowy – ok. 1880

Brak akt budowlanych obiektu

w archiwum miasta Mysłowice

Piotr Korus (1882-1972) Naczelnik Gminy

Brzezinka, założyciel TG „Sokół” w

Mysłowicach;

1909 - 1913 – w piwnicy budynku działała

acetylenownia obsługująca oświetlenie

gazowe Brzezinki, „Oświetlenie gazowe

otrzymała Brzezinka od lipca 1909 r., a to

napierw za pomocą gazu acetylenowego

wytwarzanego w piwnicach budynku

gminnego”-ks. J.Kudera

w 1913 gaz doprowadzono z gazowni

mysłowickiej;

1920 – zarząd gminy Brzezinka kupił od

budowniczego Knauta z Mysłowic

budynek dla siedziby gminy;

„Pierwotnie Gomada i Rada gminna miała

posiedzenia swoje w karczmie, później już

trzeba było biura urządzić w domu

wynajętym (obok dzisiejszego posterunku

policii), zaś w roku 1920 gmina kupiła od

budowniczego Knauta z Mysłowic

wspaniałą gmach, gdzie dziś mieści się

urząd gminy” – ks.J.Kudera

1945 – Brzezinka i Kosztowy zostały

wylączone z powiatu pszczyńskiego i

przeniesione do powiatu katowickiego;

01.04.1951 – Brzezinkę, Larysz i Morgi

przyłączono do Mysłowic;

1964 r.- w budynku zaczęła funkcjonować

Przychodnia Rejonowa.

13. Opis (sytuacja, materiał i konstrukcja, rzut, bryła, elewacje. Wnętrze wyposażenie instalacje)

Lokalizacja budynku – obiekt zlokalizowany jest w Mysłowicach, w dzielnicy Brzezinka u zbiegu ulic Brzezińskiej

(d. Oświęcimska) i Chrzanowskiej naprzeciwko historycznego placu (ryneczku) dzielnicy; działka zbliżona kształtem

do trapezu; teren parceli jest płaski o niewielkim nachyleniu w kierunku północno-wschodnim; nieruchomość

(działka) zabudowana obiektami zabytkowymi : budynkiem głównym zlokalizowanym wzdłuż ulicy Brzezińskiej

zakończonym narożną „wieżą” w części północnej, budynkiem bocznym dobudowanym z tyłu (po stronie

wschodniej) budynku głównego wzdłuż ulicy Chrzanowskiej, zabudowań gospodarczych (komórek) wzdłuż

wschodniej granicy działki oraz obiektami współczesnymi niezharmonizowanymi z historycznymi obiektami : wtórnej

dobudówki (w narożu „wieży” budynku głównego i budynku bocznego w części północno - zachodniej działki) oraz

współczesnym małym pawilonem handlowym, wolnostojącym, zlokalizowanym w północno – wschodnim narożniku

działki. Działka w części niezabudowanej niezagospodarowana, nawierzchnia gruntowa, nie utwardzona.

Funkcja budynku – pierwotnie mieszkalna, obecnie mieszkalna z lokalami użytkowymi; na parterze lokale

adaptowane na użytkowe (poprzednio przychodnia zdrowia obecnie komisariat policji i miejski ośrodek pomocy

społecznej); strych użytkowany jako suszarnia.

Materiał, konstrukcja, technika – obiekt murowany z cegły pełnej; fundamenty i ściany piwnic murowane z cegły

i kamienia (piaskowiec), ściany działowe piwnic z cegły i kamienia, na pozostałych kondygnacjach z cegły, lica

elewacji ceglane, parter (od frontu) od ulic Brzezińskiej i Chrzanowskiej tynkowany, detal architektoniczny ceglany

i tynkowany.

Sklepienia, stropy – w piwnicy oraz między I i II kondygnacją naziemną ceglane odcinkowe z belkami stalowymi;

pozostałe drewniane belkowe z podsufitką.

Konstrukcja i pokrycie dachu – na budynku głównym i budynku bocznym dach dwuspadowy o niewielkim spadku

konstrukcji drewnianej płatwiowo-kleszczowej kryty papą; poddasze nieocieplone; Na „wieży” dach czterospadowy

konstrukcji drewnianej kształtem nawiązujący do dachów tzw. „dymnikowych” kryty papą; dach mocno wystający

poza lico ścian, krokwie podparte drewnianymi, dekoracyjnie rzeźbionymi zastrzałami widocznymi na elewacjach.

Podłogi i posadzki – piwnica – w części wylewki cementowe, w części ceglane; na wyższych kondygnacjach

wylewki cementowe lub deski drewniane częściowo kryte wykładziną PCV lub glazurą.

Schody wewnętrzne – trzybiegowe, między piwnicą a I kondygnacją naziemną betonowe; między I a II kondygnacją

żelbetowe z drewnianymi stopnicami; między II a III kondygnacją konstrukcji stalowej z drewnianymi stopnicami;

powyżej konstrukcji drewnianej z drewnianymi spocznikami, których belki nośne są dekoracyjnie rzeźbione; na całym

biegu balustrada drewniana prosta – pochwyty proste drewniane, słupki drewniane o przekroju kwadratowym,

prostokątnym lub półokrągłe łączone 3 rzędami desek prostych; wszystkie elementy biegu schodów malowane

farbami olejnymi;

Wyposażenie i wystrój wnętrz – z pierwotnego wyposażenia wnętrz zachował się w/w konstrukcja i balustrada

schodów oraz w klatce schodowej oryginalne drzwi dzielące korytarz i oddzielające grupy mieszkań w budynku

głównym i budynku bocznym – drewniane, dwuskrzydłowe z prostym symetrycznym podziałem na 3 kwadratowe

poła (2 górne przeszklone, dolna pełna drewniana) z nadświetlaniem zakończonym łukowo, przeszklonym z pionowym

podziałem na trzy równe pola.

Ciąg dalszy na wkładkach 1a, 1b, 1c

<p>14. Kubatura obiektów 4223,40 m³</p> <p>Kubatura komórek gospodarczych 172,30 m²</p>	<p>15. Powierzchnia użytkowa 993,80 m² w tym :</p> <p>powierzchnia lokali użytkowych : 260,00 m² powierzchnia lokali mieszkalnych : 632,0 m² powierzchnia komunikacyjna : 101,80 m² w tym :</p> <p>1 lokal mieszkalny : 50,00 m² 1 lokal mieszkalny : 63,00 m² 2 lokale mieszkalne : 84,00 m² x 2 = 168,00 m² 3 lokale mieszkalne : 21,00 m² x 3 = 63,00 m² 4 lokale mieszkalne : 72,00 m² x 4 = 288,00 m² Powierzchnia zabudowy obiektów : 380,10 m² Pow. zab. komórek gospodarczych : 71,80 m²</p>	<p>15. Przeznaczenie pierwotne Mieszkalne; Od ok. 1920 r. siedziba gminy Brzezinka; Od 1964 r. mieszkalne oraz użytkowe (siedziba Przychodni Rejonowej).</p>	<p>17. Użytkowanie obecne mieszkalne z lokalami użytkowymi</p>
<p>18. Prace budowlane i konserwatorskie przebieg i dokumentacja</p> <p>Brak dokumentacji w archiwum miasta; 1992 r – malowanie klatki schodowej</p>	<p>19. Stan zachowania (fundamenty, ściany zewnętrzne, ściany wewnętrzne, sklepienia, stropy, konstrukcje dachowe, pokrycie dachu, wyposażenie i instalacje)</p> <p>Ogólny stan techniczny obiektu – średni; Ściany i tynki zewnętrzne i wewnętrzne – stan średni, liczne spękania nadproży okiennych w mieszkaniach I i II kondygnacji; konstrukcja i pokrycie dachu – stan pogorszony, wymaga konserwacji, w wielu miejscach nieszczelne (częściowo zerwane pokrycie); obróbki blacharskie – brak; rynny i rury spustowe – stan pogorszony; okna, drzwi i wrota – stan pogorszony, częściowy brak okien piwnicznych; instalacje – stan średni i pogorszony, naturalne zużycie; instalacja elektryczna w złym stanie – do wymiany; niezabezpieczone studzienki szamba; nieszczelna wewnętrzna instalacja kanalizacyjna (zalewane stropy z pionu wc);</p>		
<p>20. Najpilniejsze postulaty konserwatorski</p> <p>Remont budynku obejmujący :</p> <ul style="list-style-type: none"> · Likwidacja wtórnej dobudówki od strony ul. Chrzanowskiej, · Ewentualna rekonstrukcja drewnianego ganku wejściowego i balkonu wg archiwaliów, · Remont pokrycia dachowego, wymiana rynien i rur spustowych, wyk. obróbek blacharskich; · Wymiana instalacji elektrycznej i sanitarnej, wymiana szamba; · Naprawa spękań nadproży i ścian; · Konserwacja lub wymiana stolarki okiennej i drzwiowej (odtworzenie historycznego wyglądu); · Zagospodarowanie działki : utwardzenie nawierzchni, uzupełnienie zieleni i małej architektury, ewentualnie ogrodzenia od strony ul. Chrzanowskiej wg archiwaliów; 			

21. Akta archiwalne (rodzaj akt, numery i miejsce przechowywania)

Karta ewidencyjna opracowana przez MZGK Mysłówice
ul. Partyzantów 21

24. Uwagi różne

Wg zdjęcia archiwalnego z ok. 1928 r. w miejscu obecnie istniejącej wtórnej przybudówki istniał wejściowy „gank”, jednokondygnacyjny, konstrukcji drewnianej z ozdobną, drewnianą balustradą oraz drewnianymi słupami z zastrzałami; na „dachy ganku” na między parterem a I piętrzem był taras przechodzący w balkon okalający wieżę narożną; balkon był konstrukcji drewnianej (belki drewniane podtrzymywane drewnianymi zastrzałami, prawdopodobnie zdobionymi analogicznie jak zastrzały dachu); taras i balkon miały ozdobną drewnianą balustradę;

Od strony północnej, przy „wieży narożnej” widoczny dobudowany półokrągły klomb z pnącą roślinnością w obudowie z kamienia lub betonu;

Wejście na teren podwórka wewnętrznego ogrodzone; prawdopodobnie przeszła murowane z kamienia, a ogrodzenie drewniane.

25. Opracował

tekst	Małgorzata Zygmunt	wrzesień 2004
plany, rysunki	Małgorzata Zygmunt	wrzesień 2004
zdjęcia, fotografie	Małgorzata Zygmunt	wrzesień 2004
miejsca przechowywania negatywów	archiwum autora	



Karta po wypełnieniu podlega ochronie na podstawie przepisu prawa autorskiego.

22. Bibliografia

„Mysłówice – Roczniki 1295-1995” – Antoni Piwowarczyk, Agencja Wydawnicza „Filokart” Mysłówice 1996
„Dzieje parafji i wsi Brzezinka” napisał z okazji 25-lecia istnienia ks. Jan Kudera 1928

26. Adnotacje o inspekcjach, informacje o zmianach (daty, imiona i nazwiska wypełniających)

23. Źródła ikonograficzne i fotografia (rodzaj, miejsce przechowywania, sygnatury)

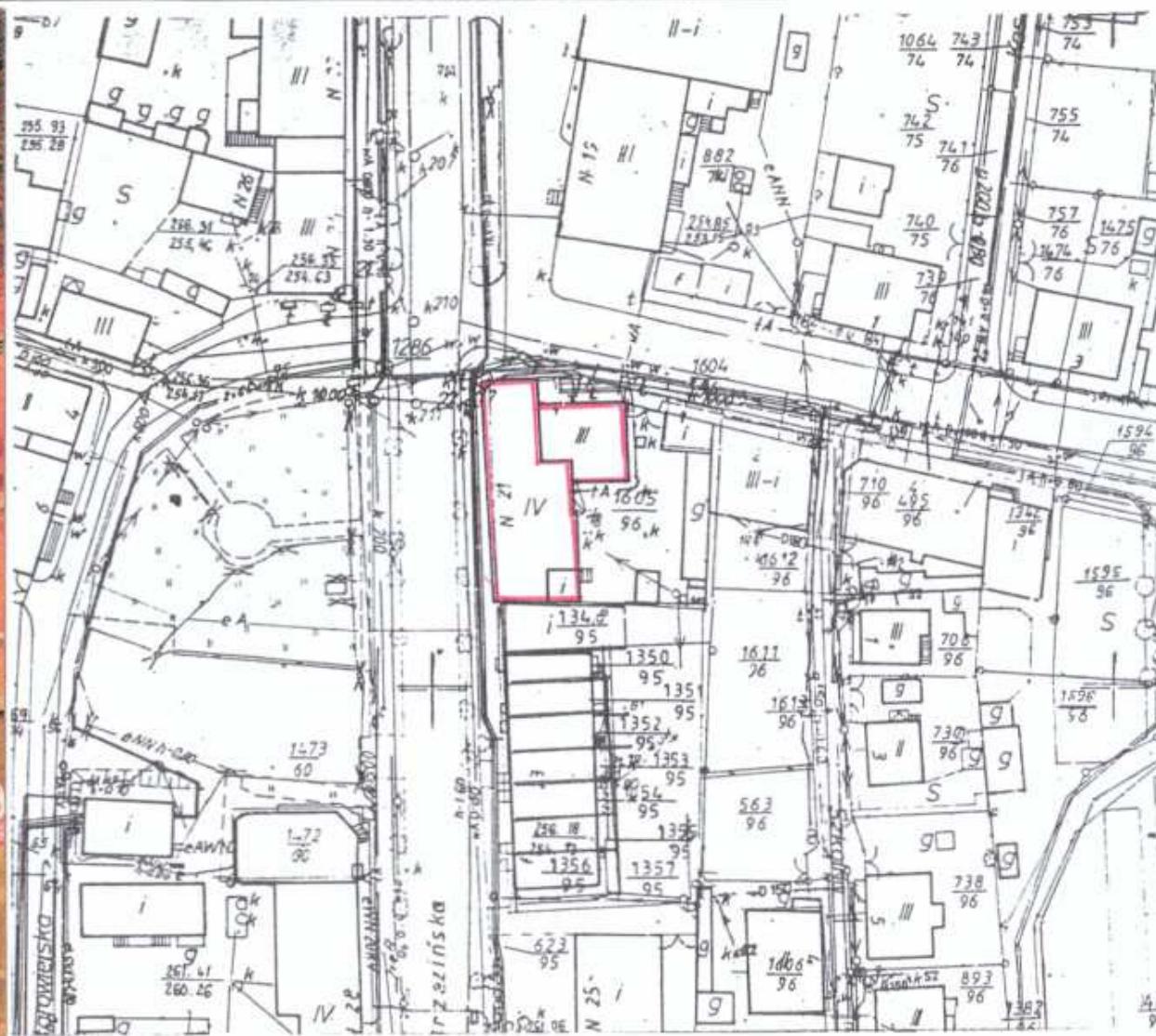
27. Załączniki

19 WKŁADEK

7. Miejscowość
 MYSŁOWICE - BRZEZINKA
 UL. BRZEZIŃSKA 21/CHRZANOWSKA

8. Obiekt
 BUDYNEK MIESZKALNO-USŁUGOWY

9. Zawartość wkładki
 ZDJĘCIE OBIEKTU
 WYRYS Z MAPY ZASADNICZEJ 1 : 1000



WKŁADKĘ ZAŁOŻYŁ : MAŁGORZATA ZYGMUNT

MIEJSCE PRZECHOWYWANIA NEGATYWÓW : ZBIORY PRYWATNE AUTORA

7. Miejscowość	8. Obiekt	9. Zawartość wkładki
MYSŁOWICE - BRZEZINKA UL. BRZEZIŃSKA 21/CHRZANOWSKA	BUDYNEK MIESZKALNO-USŁUGOWY	CIĄG DALSZY OPISU OBIEKTU

Ciąg dalszy pkt 13 - opis obiektu

Budynek główny z narożną „wieżą” i budynkiem bocznym - budynek główny : 4 kondygnacyjny (I kondygnacja naziemna - parter z lokalami użytkowymi, II i III kondygnacje naziemne z lokalami mieszkalnymi, IV kondygnacja strychowa w dachu), bryła zwarta na rzucie wydłużonego prostokąta z elewacją główną od strony zachodniej biegnącą wzdłuż ulicy Brzezińskiej, zakończona od strony północnej „wieżą”, jednotraktowy z jedną klatką schodową z wewnętrznym traktem korytarzowym łączącym pomieszczenia w budynku głównym, „wieży” i oficynie, klatka schodowa w północnej części obiektu; „**wieża**” : 5 kondygnacyjna (I kondygnacja naziemna - parter z lokalami użytkowymi, II, III i IV kondygnacje naziemne z lokalami mieszkalnymi, V kondygnacja strychowa w dachu); **budynek boczny** : 3 kondygnacyjna (I kondygnacja naziemna - parter z lokalami użytkowymi, II kondygnacja naziemna z lokalami mieszkalnymi, III kondygnacja strychowa w dachu); obiekt całkowicie podpiwniczony;

Budynek główny - elewacja zachodnia (frontowa) : dziewięcioosiowa, symetryczna, licowana czerwoną cegłą z detalem architektonicznym tynkowanym; parter : tynkowany z pseudoboniami; w przestrzeniach międzyokiennych pseudopłycinami w prostych obramieniach; na elewacji okna drewniane skrzynkowe z podziałem krzyżowym na 4 kwatery, na parterze : zachowane oryginalne z charakterystycznymi zdobieniami (słupek żłobkowany z „głowiczkami”, ślemie szerokie, profilowane), w osi skrajnej prawej okno wtórne z podziałem na 3 kwatery, mniejsze (przymurowane od dołu) w nadprożu zamontowana kaseta z zewnętrzną żaluzją antywłamaniową, w pozostałych oknach zamontowane wtórne niezharmonizowane kraty stalowe nieotwieralne; w trzeciej osi od lewej - drzwi wejściowe do lokali użytkowych, drewniane, wtórne, (klepkowe) z przeszklonym nadświetlem z zaokrąglonymi narożnikami z podziałem pionowym na 3 pola; między I a II kondygnacją naziemną (parterem a I piętrzem): lico ceglane z tynkowanymi gzymsami, w przestrzeni między gzymsami płyciny podokienne proste bez zdobień; II i III kondygnacja mieszkalna : lico ceglane, okna prostokątne w opaskach tynkowanych „uszaty”, na II kondygnacji opaski zwieńczone lukiem odcinkowym ceglany ze zwornikiem gładkim, na III kondygnacji okna prostokątne w opaskach tynkowanych „uszaty”, w pierwszej osi lewej blenda (ślepe okno) tynkowana; IV kondygnacja strychowa : tynkowana ze skromnym gzymsiem wieńczącym, okna kwadratowe w przestrzeni między rzeźbinymi zastrzałami krokwi.

elewacja wschodnia (tylna, podwórkowa) : pięcioosiowa, licowana czerwoną cegłą ze skromnym detalem architektonicznym ceglany - proste gzymsy międzykondygnacyjne, nietynkowana; w osi skrajnej prawej drzwi wejściowe drewniane, dwuskrzydłowe z nadświetlem przeszklonym podzielonym pionowymi szprosami, symetrycznie na trzy pola; w osi trzeciej i czwartej ryzalit; oś piąta - parter w licu budynku z wtórną przybudówką (wiatrołap jednokondygnacyjny, murowany z cegły z daszkiem jednospadowym krytym papą, drzwi współczesne, typowe PCV laminowane), pozostałe kondygnacje mocno wycofane od lica ściany; na elewacji okna wtórne : drewniane z podziałem krzyżowym na 4 pola, drewniane z podziałem niepełnego krzyża na 3 pola, z PCV z pozornym podziałem krzyżowym (ślemie nieruchome, szpros pionowy w miejscu słupka); wtórne, częściowe przymurowania otworów okiennych; na kondygnacji piwnicznej lukowe ceglane sklepienia nad otworami piwnicznymi; w IV kondygnacji strychowej okienka drewniane, kwadratowe z podziałem szprosami na 4 pola.

elewacja południowa (szczytowa) : lico ceglane, bez detalu architektonicznego, nietynkowana, w kondygnacji strychowej 2 okna drewniane z podziałem na 2 pola; bezpośrednio do ściany dobudowane parterowe pawilony handlowe, typowe, niezharmonizowane z budynkiem.

7. Miejscowość

MYSŁOWICE - BRZEZIŃKA UL. BRZEZIŃSKA 21/CHRZANOWSKA

8. Obiekt

BUDYNEK MIESZKALNO-USŁUGOWY

9. Zawartość wkładki

CIĄG DAJSZY OPISU OBIEKTU

Ciąg dalszy pkt 13 - opis obiektu

„Wieża” : elewacja od strony ul. Brzezińskiej, zachodnia : I kondygnacja naziemna (parter) - dwuosiowa, tynkowana z pseudoboniami z dwoma pozornymi niszami w skromnych opaskach, kondygnacja zamknięta prostym gzymsem tynkowanym; II i III kondygnacja naziemna - jednoosiowa, lico ceglane, w osi blenda w kształcie prostokątnego okna („ślepe okno”) tynkowane oparte na gzymisie i płycinie podokiennej prostej bez zdobień, na II kondygnacji blenda w prostej opasce „uszatej” tynkowanej zwieńczonej łukiem odcinkowym ceglany ze zwornikiem tynkowanym gładkim, na III kondygnacji blenda ujęta w prostą opaskę tynkowaną zwieńczoną prostym gzymsem odcinkowym tynkowanym; IV kondygnacja - trzyosiowa, lico tynkowane, w osiach trzy nisze („ślepe okna”) w kształcie wydłużonych prostokątów opartych na wspólnym gzymisie odcinkowym, profilowanym, mocno wystającym od lica ściany, opartym na ozdobnych konsolkach, między niszami drewniane, ozdobne, rzeźbione zastrzały krokwi; V kondygnacja (strychowa) - lico tynkowane, okna strychowe, drewniane, kwadratowe w osiach nisz IV kondygnacji.

od strony ul. Chrzanowskiej, północna : I kondygnacja naziemna (parter) - dwuosiowa, tynkowana z pseudoboniami, w osiach okna drewniane z podziałem krzyżowym na 4 kwatery, w oknach kraty stalowe, wtórne, niezharmonizowane z zabytkowym charakterem budynku, nieotwieralne; kondygnacja zamknięta gzymsem tynkowanym; II i III kondygnacja - dwuosiowa, lico ceglane, w osiach okna drewniane, prostokątne z podziałem krzyżowym na 4 kwatery, bez zdonień (wtórne), okna w opaskach prostych „uszatej”, tynkowanych; na II kondygnacji opaski okienne zwieńczone łukiem odcinkowym ceglany ze zwornikiem gładkim; na III kondygnacji opaski okienne zwieńczone gzymsem odcinkowym profilowanym; IV kondygnacja - trzyosiowa, tynkowana, w osiach skrajnych okna drewniane z podziałem na 6 kwater, a w osi środkowej nisza okienna („ślepe okno”), wszystkie w kształcie wydłużonego prostokąta oparte na wspólnym gzymisie odcinkowym, profilowanym, mocno wystającym od lica ściany, opartym na ozdobnych konsolkach, między niszami drewniane, ozdobne, rzeźbione zastrzały krokwi; V kondygnacja (strychowa) - lico tynkowane, bez okien i detalu architektonicznego.

od strony wschodniej (boczna) : I kondygnacja (parter) - nieczytelna, całkowicie przysłonięta wtórą przybudówką; II i III kondygnacja - jednoosiowa, lico ceglane, w osiach nisze okienne prostokątne („ślepe okna”) w prostych opaskach „uszatej”, tynkowanych; analogicznie na II kondygnacji nisza okienna oparta na gzymisie i płycinie podokiennej tynkowanej, prostej, a opaska zwieńczona łukiem odcinkowym, ceglany ze zwornikiem gładkim, a na III kondygnacji opaska zwieńczona gzymsem odcinkowym, profilowanym; IV kondygnacja - trzyosiowa, lico ceglane, w osiach skrajnych nisze okienne, w osi środkowej okno drewniane z podziałem na 6 kwater; wszystkie w kształcie wydłużonego prostokąta oparte na wspólnym gzymisie odcinkowym, profilowanym, mocno wystającym od lica ściany, opartym na ozdobnych konsolkach, między niszami drewniane, ozdobne, rzeźbione zastrzały krokwi; V kondygnacja (strychowa) - lico tynkowane, bez okien i detalu architektonicznego.

7. Miejscowość

MYSŁOWICE - BRZEZINKA UL. BRZEZIŃSKA 21/CHRZANOWSKA

8. Obiekt

BUDYNEK MIESZKALNO-USŁUGOWY

9. Zawartość wkładki

CIĄG DAJSZY OPISU OBIEKTU

Ciąg dalszy pkt 13 - opis obiektu

Budynek boczny : elewacja frontowa północna wzdłuż ul. Chrzanowskiej : czteroosiowa, symetryczna, w związku z nachyleniem terenu w kierunku wschodnim z częściowo widoczną kondygnacją piwniczną; kondygnacja piwniczna - lico kamienne z piaskowca, w osiach okienka piwniczne drewniane sklepione łukowo, widoczne tylko okienko w osi lewej skrajnej, reszta przesłonięta wtórnie dobudowaną pochylnią ze schodami oraz wtórną przybudówką; I kondygnacja (parter) - tynkowany z pseudoboniami, w dwóch osiach skrajnych od lewej strony okna drewniane z podziałem krzyżowym i szprosami na 8 pól, pozostała część elewacji zabudowana wtórną przybudówką niezharmonizowaną z zabytkowym obiektem (murowana, parterowa, tynkowana z doświetleniem - ślusarka szklona matowym szkłem), kondygnacja zamknięta gzymsem tynkowanym; II kondygnacja - lico ceglane, okna drewniane, prostokątne w prostych opaskach tynkowanych oparte na prostych płycinach gładkich; III kondygnacja (strychowa) - tynkowana z widocznymi rzeźbionymi zastrzałami krokwi dachowych, w osiach okna strychowe drewniane, kwadratowe z podziałem szprosami na 4 pola.

elewacja boczna wschodnia : lico ceglane, nietynkowana, bez detalu architektonicznego, między I a II kondygnacją prosty ceglany pas gzymisowy, nadproża okienne ceglane, parapety zewnętrzne ceglane, kondygnacja piwniczna - lico kamienne z piaskowca, w osi skrajnej okienko piwniczne, drewniane, sklepione łukowo; I kondygnacja (parter) - bez okien; II kondygnacja - na kondygnacji 3 okna - jedno drewniane z podziałem krzyżowym na 4 pla, dwa okna w kształcie wydłużonych prostokątów, jednoskrzydłowe z poziomym podziałem na 2 kwatery, dolna kwatera z poziomym szprosem dzieląca na dwa pola; III kondygnacja (strychowa) - 2 okna drewniane, prostokątne z poziomym podziałem na dwie kwatery.

elewacja tylna, południowa (od strony podwórka) : dwuosiowa, lico ceglane, nietynkowana, bez detalu architektonicznego, między I a II kondygnacją prosty, ceglany pas gzymisowy, nadproża okienne ceglane, parapety zewnętrzne ceglane; kondygnacja piwniczna - lico kamienne z piaskowca z okienkami piwnicznymi drewnianymi, sklepione łukowo wątkami ceglanymi; I kondygnacja - okna drewniane, prostokątne z podziałem krzyżowym i szprosami na 8 pól, z zamontowanymi kratami stalowymi, wtórnymi, nieotwieralnymi; na lewo od osi okien drewniane okno w kształcie wydłużonego prostokąta z podziałem poziomym szprosami na 3 pola; II kondygnacja - w osiach okna drewniane prostokątne z podziałem krzyżowym na 4 kwatery; III kondygnacja (strychowa) - w osiach okienka drewniane, strychowe z podziałem szprosami na 4 pola.

Instalacje - obiekt wyposażony w instalacje elektryczną oświetleniową, wodociagową, kanalizacyjną, przyłącze kanalizacyjne do szamba; brak instalacji gazowej i co; ogrzewanie piece węglowe, kaflowe; ubikacje na półpiętrach.

7. Miejscowość

MYŚLOWICE - BRZEZIŃSKA UL. BRZEZIŃSKA 21/CHRZANOWSKA

8. Obiekt

BUDYNEK MIESZKALNO-USŁUGOWY

9. Zawartość wkładki

ZDJĘCIA OBIEKTU



WKŁADKĘ ZAŁOŻYŁ : MAŁGORZATA ZYGMUNT.

MIEJSCE PRZECHOWYWANIA NEGATYWÓW : ZBIORY PRYWATNE AUTORA

7. Miejscowość
MYSŁOWICE - BRZEZINKA UL. BRZEZIŃSKA 21/CHRZANOWSKA

8. Obiekt
BUDYNEK MIESZKALNO-USŁUGOWY

9. Zawartość wkładki
WIDOK, FRAGMENT ELEWACJ OD STRONY UL. BRZEZIŃSKIEJ



WKŁADKĘ ZAŁOŻYŁ : MALGORZATA ZYGMUNT

MIEJSCE PRZECHOWYWANIA NEGATYWÓW : ZBIORY PRYWATNE AUTORA

7. Miejscowość

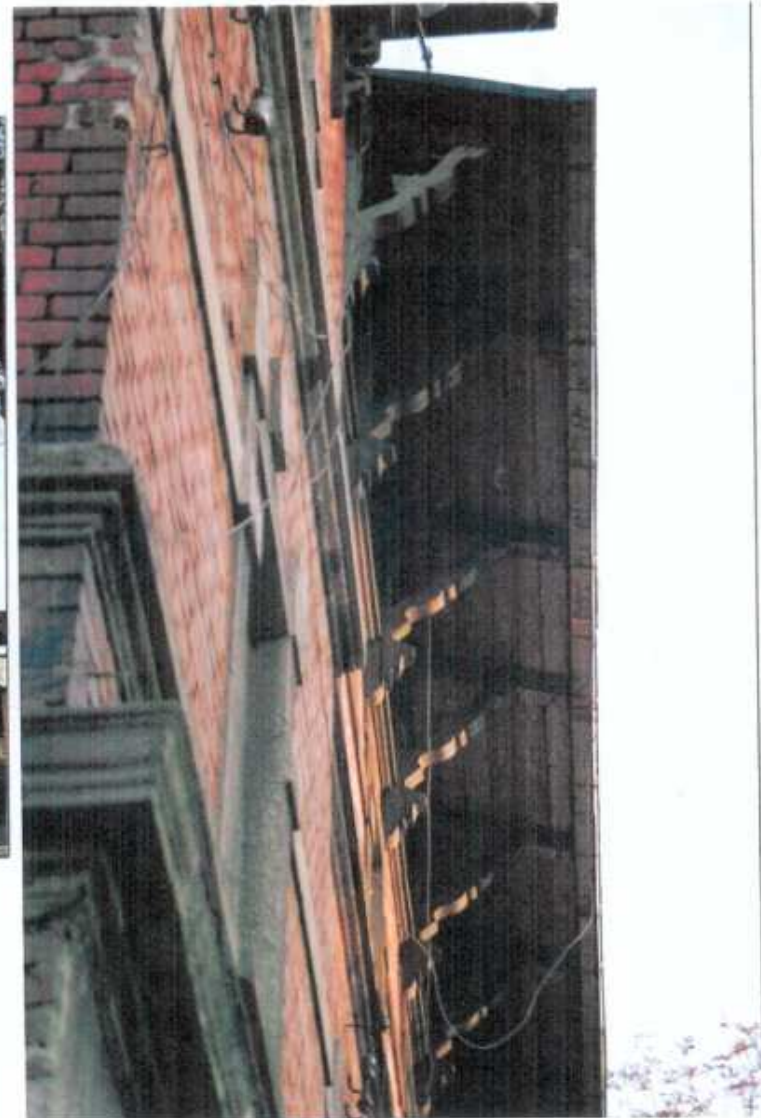
MYSŁOWICE - BRZEZINKA UL. BRZEZIŃSKA 21/CHRZANOWSKA

8. Obiekt

BUDYNEK MIESZKALNO-USŁUGOWY

9. Zawartość wkładki

ELEWACJA OD STRONY UL. BRZEZIŃSKIEJ, DETAL DACHU



WKŁADKĘ ZAŁOŻYŁ : MAŁGORZATA ZYGMUNT

MIEJSCE PRZECHOWYWANIA NEGATYWÓW : ZBIORY PRYWATNE AUTORA

7. Miejscowość

MYŚŁOWICE - BRZEZIŃKA UL. BRZEZIŃSKA 21/CHRZANOWSKA

8. Obiekt

BUDYNEK MIESZKAŁNO-USŁUGOWY

9. Zawartość wkładki

FRAGMENT PRZYZIEMIA OD UL. BRZEZIŃSKIEJ, DETAL OKNA



WKŁADKĘ ZAŁOŻYŁ : MALGORZATA ZYGMUNT

MIEJSCE PRZECHOWYWANIA NEGATYWÓW : ZBIORY PRYWATNE AUTORA

7. Miejscowość

MYSŁOWICE - BRZEZIŃKA UL. BRZEZIŃSKA 21/CHRZANOWSKA

8. Obiekt

BUDYNEK MIESZKALNO-USŁUGOWY

9. Zawartość wkładki

ELEWACJA OD UL. CHRZANOWSKIEJ, OD UL. BRZEZIŃSKIEJ.



WKŁADKĘ ZAŁOŻYŁ : MALGORZATA ZYGMUNT

MIEJSCE PRZECHOWYWANIA NEGATYWÓW : ZBIORY PRYWATNE AUTORA

7. Miejscowość

MYSŁOWICE - BRZEZINKA UL. BRZEZIŃSKA 21/CHRZANOWSKA

8. Obiekt

BUDYNEK MIESZKALNO-USŁUGOWY

9. Zawartość wkładki

FRAGMENT „WIEŻY” I DETAL DACHU OD UL. CHRZANOWSKIEJ



WKŁADKĘ ZAŁOŻYŁ : MAŁGORZATA ZYGMUNT

MIEJSCE PRZECHOWYWANIA NEGATYWÓW : ZBIORY PRYWATNE AUTORA

7. Miejscowość

MYSŁOWICE - BRZEZINKA UL. BRZEZIŃSKA 21/CHRZANOWSKA

8. Obiekt

BUDYNEK MIESZKALNO-USŁUGOWY

9. Zawartość wkładki

WIDOK OD UL. CHRZANOWSKIEJ, ELEWACJE PRZYBUDÓWKI



WKŁADKĘ ZAŁOŻYŁ : MALGORZATA ZYGMUNT

MIEJSCE PRZECHOWYWANIA NEGATYWÓW : ZBIORY PRYWATNE AUTORA

7. Miejscowość

MYSŁOWICE - BRZEZINKA UL. BRZEZIŃSKA 21/CHRZANOWSKA

8. Obiekt

BUDYNEK MIESZKALNO-USŁUGOWY

9. Zawartość wkładki

WIDOK ELEWACJI OD PODWÓRKA WEWNĘTRZNEGO



WKŁADKĘ ZAŁOŻYŁ : MAŁGORZATA ZYGMUNT

MIEJSCE PRZECHOWYWANIA NEGATYWÓW : ZBIORY PRYWATNE AUTORA

7. Miejscowość

MYSŁOWICE - BRZEZINKA UL. BRZEZIŃSKA 21/CHRZANOWSKA

8. Obiekt

BUDYNEK MIESZKALNO-USŁUGOWY

9. Zawartość wkładki

WIDOK OD PODWÓRKA WEWNĘTRZNEGO. DETAL DACHU



WKŁADKĘ ZAŁOŻYŁ : MALGORZATA ZYGMUNT

MIEJSCE PRZECHOWYWANIA NEGATYWÓW : ZBIORY PRYWATNE AUTORA

7. Miejscowość

MYŚLOWICE - BRZEZINKA UL. BRZEZIŃSKA 21/CHRZANOWSKA

8. Obiekt

BUDYNEK MIESZKALNO-USŁUGOWY

9. Zawartość wkładki

FRAGMENTY ELEWACJI OD PODWÓRKA WEWNĘTRZNEGO



WKŁADKĘ ZAŁOŻYŁ : MAŁGORZATA ZYGMUNT

MIEJSCE PRZECHOWYWANIA NEGATYWÓW : ZBIORY PRYWATNE AUTORA

7. Miejscowość

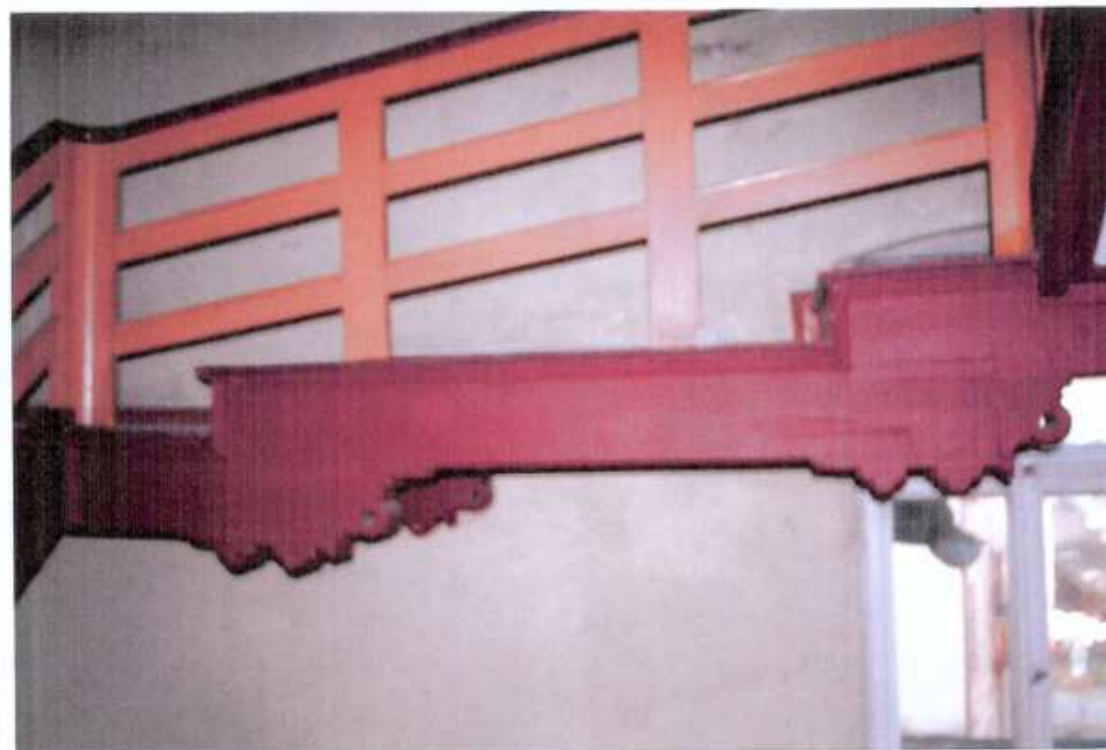
MYSŁOWICE - BRZEZINKA UL. BRZEZIŃSKA 21/CHRZANOWSKA

8. Obiekt

BUDYNEK MIESZKALNO-USŁUGOWY

9. Zawartość wkładki

KŁATKA SCHODOWA, DETAL SPOCZNIKA



WKŁADKĘ ZAŁOŻYŁ : MAŁGORZATA ZYGMUNT

MIEJSCE PRZECHOWYWANIA NEGATYWÓW : ZBIORY PRYWATNE AUTORA

7. Miejscowość

MYSŁOWICE - BRZEZINKA UL. BRZEZIŃSKA 21/CHRZANOWSKA

8. Obiekt

BUDYNEK MIESZKALNO-USŁUGOWY

9. Zawartość wkładki

KLATKA SCHODOWA, DETAL SPOCZNIKA, BALUSTRADA



WKŁADKĘ ZALOŻYŁ : MALGORZATA ZYGMUNT

MIEJSCE PRZECHOWYWANIA NEGATYWÓW : ZBIORY PRYWATNE AUTORA

7. Miejscowość

MYSŁOWICE - BRZEZINKA UL. BRZEZIŃSKA 21/CHRZANOWSKA

8. Obiekt

BUDYNEK MIESZKALNO-USŁUGOWY

9. Zawartość wkładki

FRAGMENTY GÓRNEGO BIEGU KLATKI SCHODOWEJ



WKŁADKĘ ZAŁOŻYŁ : MALGORZATA ZYGMUNT

MIEJSCE PRZECHOWYWANIA NEGATYWÓW : ZBIORY PRYWATNE AUTORA

7. Miejscowość

MYSŁOWICE - BRZEZINKA UL. BRZEZIŃSKA 21/CHRZANOWSKA

8. Obiekt

BUDYNEK MIESZKALNO-USŁUGOWY

9. Zawartość wkładki

ZAKOŃCZENIE KLATKI SCHODOWEJ, DRZWI W KORYTARZU



WKŁADKĘ ZAŁOŻYŁ : MALGORZATA ZYGMUNT

MIEJSCE PRZECHOWYWANIA NEGATYWÓW : ZBIORY PRYWATNE AUTORA

7. Miejscowość

MYSŁOWICE - BRZEZINKA UL. BRZEZIŃSKA 21/CHRZANOWSKA

8. Obiekt

BUDYNEK MIESZKALNO-USŁUGOWY

9. Zawartość wkładki

FOTOGRAFIA Z OK. 1928 R.



WKŁADKĘ ZAŁOŻYŁ : MAŁGORZATA ZYGMUNT

MIEJSCE PRZECHOWYWANIA NEGATYWÓW : ZBIORY PRYWATNE AUTORA