

**OŚRODEK DOKUMENTACJI
ZABYTKÓW w WARSZAWIE**

KARTA EWIDENCYJNA ZABYTKÓW
ARCHITEKTURY I BUDOWNICTWA

A B C D E F G H I J K L M N O P R S T U V W X Y Z

Nr

1. *Obiekt*

BUDYNEK MIESZKALNY KAMIENICA

2. *Czas powstania*

1897 rok

3. *Miejscowość*

Mysłowice

4. *Adres*

**41-400 Mysłowice
ulica Bytomska nr 19
Dawna Beuthenstrasse
nr dz. 753/16, 475/16, 461/16
nr hipoteczny KW 103,104, 105**

5. *Przynależność administracyjna*
Województwo śląskie

Powiat Mysłowice

Gmina Mysłowice

6. *Poprzednie nazwy miejscowości*
Mysłowitz – do 1921 roku

7. *Przynależność administracyjna*
Przed 31.12. 1998 r.
Województwo katowickie

8. *Właściciele i ich adresy*

Józef Montag
ul. Górnika 9/10,
40-136 Katowice
Lidia Krzycki
Langwaideustr. 36
6000 Frankfurt A/M/90

9. *Użytkownik i jego adres*

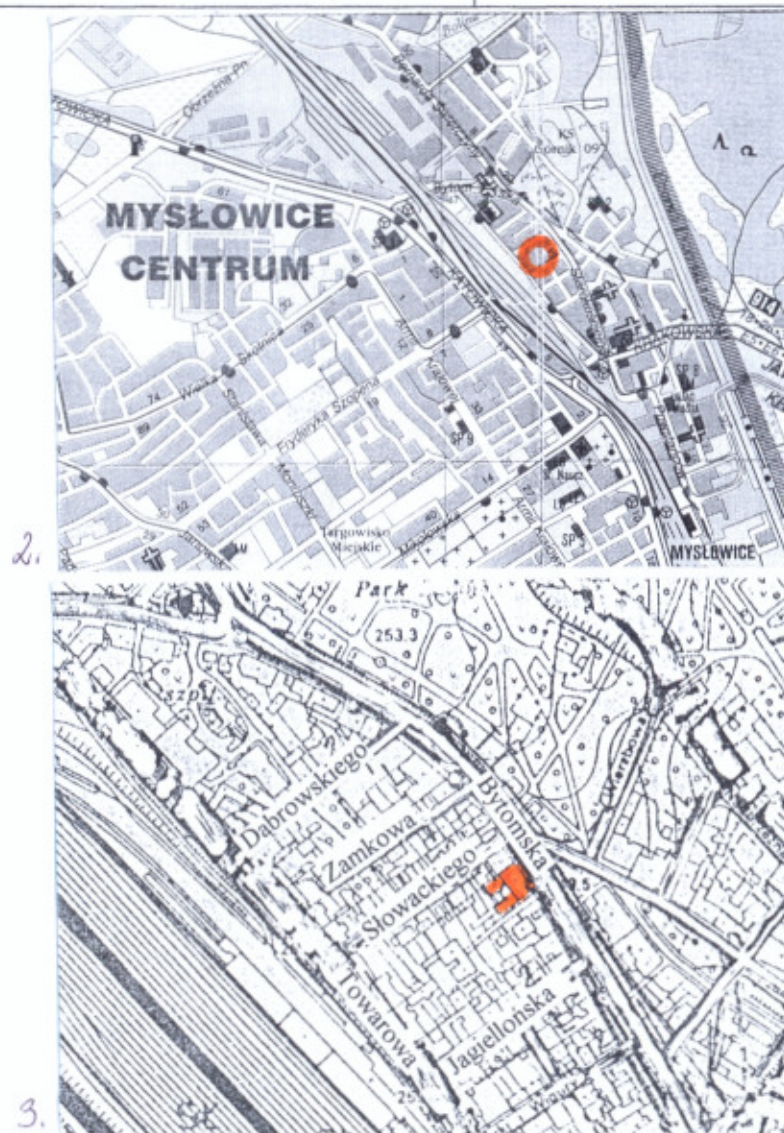
J. W.

10. *Rejestr zabytków*
Nr

Data



1. Elewacja wschodnia-frontowa.
2. Orientacja, skala 1:25000.
3. Sytuacja, skala 1:5000.



3.

12. Autorzy, historia obiektu, określenie stylu

W Archiwum Urzędu Miasta Mysłowice zachowały się Akta Policji Budowlanej. Najstarszy materiał pochodzi z roku 1866. Z zachowanego planu sytuacyjnego, wynika że w tym czasie projektowana była kuźnia dla mistrza pickarskiego – Pana Antona Kluski. Autorem dokumentacji był mistrz budowlany Loewe. Obiekt miał powstać w tylnej części działki przy znajdującej się wówczas szopie. Na parceli usytuowany był dom mieszkalny Pana Antona Kluski, przy którym znajdował się ogród. Być może zaznaczony na planie sytuacyjnym obiekt to fragment obecnej oficyny południowej budynku. Kolejna dokumentacja pochodzi z 1887 roku. Jak wynika z akt ówczesny właściciel nieruchomości – restaurator Julian Piwowar dokonywał zmian w obrębie istniejącej już oficyny południowej. Być może jednak obiekt znajdujący się na parceli w 1866 roku został rozbudowany lub został zbudowany nowy budynek w miejscu poprzedniego. Ponadto w miejscu okna na osi przyziemia elewacji południowej (frontowej) wprowadzono otwór drzwiowy. Działka w tylnej części była zabudowana budynkami zlokalizowanymi wzdłuż północnej granicy parceli. Projektowany był nowy obiekt w części środkowej. Od strony ulicy Bytomskiej w miejscu obecnej kamienicy zlokalizowany był budynek należący do Wittwa Lippa. W latach 1894-1895 zostały dokonane kolejne zmiany. Z zachowanego planu sytuacyjnego wynika, że w tym czasie wzdłuż południowej granicy usytuowane były dwa obiekty należące do restauratora Juliana Piwowara. Pierwszy z nich oznaczony był jako restauracja. Wzdłuż północnej granicy projektowana była lodownia wraz z szopą na węgiel i ubikacją. Nowoprojektowany budynek był na rzucie litery „L”, podpiwniczony, dwukondygnacyjny, kryty jednospadowym dachem. Pozostałe zabudowania położone były w południowo-zachodniej części działki m.in. dom mieszkalny należały do Emilii Żiob. W 1897 roku podjęte zostały starania dotyczące zabudowy wschodniej części działki od ulicy Bytomskiej. Z tego okresu posiadamy projekt wykonany przez **Edmunda Trosina – architekta z Katowic**. Projekt obejmował budowę budynku w stylu **neobarokowym** jako budynek czynszowy z usługowym przyziemiem. Dokumentacja obejmowała budowę trzykondygnacyjnego, podpiwniczonego wraz z użytkowym poddaszem obiektu wraz z północną oficyną (trzykondygnacyjną, z użytkowym poddaszem). Parter budynku głównego stanowić miał siedzibą restauracji Juliana Piwowara wraz z gospodą zlokalizowaną od strony elewacji południowej

- ciąg dalszy historii obiektu na załączniku nr 1 -

13. Opis (sytuacja, materiał i konstrukcja, rzut, bryła, elewacje, wnętrza, wyposażenie, instalacje)

Sytuacja – budynek położony w śródmieściu miasta Mysłowice, w bloku zabudowy leżącym po zachodniej stronie ulicy Bytomskiej. Blok wyznaczony od północy ulicą Słowackiego, od wschodu ulicą Bytomską, od południa ulicą Jagiellońską, a od zachodu ulicą Towarową. Obiekt usytuowany w linii zabudowy w ulicy Bytomskiej, w układzie kalenicowym. Budynek zlokalizowany na dużej, prostokątnej parceli o zróżnicowanej wysokości terenu. (Spadek terenu w kierunku ulicy Bytomskiej). W tylnej części działki ciąg zabudowy w postaci współczesnych, blaszanych garaży. Główne wejście do budynku znajduje się od strony ulicy Bytomskiej.

Materiał, konstrukcja, technika – budynek murowany z cegły maszynowej, tynkowany (budynek główny – elewacje: wschodnia (częściowo) oraz południowa. Oficyna południowa – elewacje południowa oraz zachodnia). Pozostałe elewacje ceglane w układzie krzyżowym (budynek główny – elewacja zachodnia, oficyna północna – elewacje południowa i północna, jak również oficyna południowa – elewacja północna), z użyciem sztucznego kamienia (detal architektoniczny).

Stropy, sklepienia – budynek główny, oficyny: południowa i północna - stropy drewniane, belkowe, płaskie z podsufitką; budynek główny, oficyna południowa - piwnice, budynek główny - klatka schodowa, budynek główny - balkony elewacji zachodniej – ceramiczne, sklepienia odcinkowe typu „kleina”.

Więźba dachowa – drewniana, o konstrukcji krokwiowo-słupowej. W chwili obecnej ze względu na użytkowe poddasze, konstrukcja więźby częściowo zabudowana. Oficyny budynku – drewniana konstrukcja krokwiowa.

Pokrycie dachowe – budynek główny, oficyna południowa i północna - papa.

Posadzki, podłogi – oficyna południowa – klatka schodowa, piwnice oficyny południowej oraz budynku głównego - wylewka betonowa klatka schodowa budynku głównego – dwubarwne, oryginalne, ceramiczne płytki w układzie szachownicy (w kolorze ugru i czerwieni); Przedsiónek budynku głównego, lokale usługowe znajdujące się w przyziemiu - współczesne płytki terakotowe, budynek główny - lokal usługowy - panele z MDV; poszczególne lokale mieszkalne budynku głównego oraz oficyny północnej oraz południowej – drewniana podłoga typu „biała”, płyty paździerzowe oraz gumolit.

Schody – wewnętrzne: o konstrukcji stalowej - klatka główna budynku - dwubiegowe, powrotne z zabiegowymi stopnicami na początku biegu oraz z drewnianymi stopnicami. Podstopnice schodów ażurowe. Schody z metalową, ozdobną, kutą balustradą oraz profilowaną poręczą. Na początku i na końcu biegu schodów metalowe, ozdobne słupki zwieńczone gałkami. Podesty schodów wykładane dwubarwnymi ceramicznymi płytkami w układzie szachownicy (w kolorze ugru i czerwieni). Klatka boczna w oficynie północnej – trójbiegowa, powrotna, z zabiegowymi stopnicami oraz z drewnianymi stopnicami, częściowo wykładane gumolitem. Podstopnice schodów ażurowe. Schody z metalową ozdobną, kutą balustradą z profilowaną poręczą. Na początku i na końcu biegu schodów metalowe, ozdobne słupki zwieńczone gałkami. Schody o konstrukcji betonowej – budynek główny, piwnica – proste, jednobiegowe. Oficyna południowa - piwnica – jednobiegowe ze stopnicami zabiegowymi. Schody o konstrukcji drewnianej, policzkowej - oficyna południowa - klatka schodowa – dwubiegowa, powrotna, z drewnianymi podstopnicami oraz drewnianą poręczą o prostej formie barierze. Zewnętrzne: oficyna południowa – elewacja północna - schody o konstrukcji murowanej z cegły - jednobiegowe, proste z metalową o prostej formie barierą. Stopnice tynkowane. Schody o konstrukcji betonowej - oficyna południowa - elewacja południowa oraz budynek główny – elewacja południowa – schody jednobiegowe, proste.

Stolarka drzwiowa – wewnętrzne: drzwi drewniane o konstrukcji ramowo-płycinowej na zawiasach francuskich - budynek główny – klatka schodowa - prostokątne, jednoskrzydłowe, wielopłycinowe; drzwi współczesne z płyty tzw. „pełne”

- ciąg dalszy opisu obiektu na załączniku nr 1 -

<p>14. Kubatura</p> <p>Budynek główny wraz z oficyną północną - 5203 m³ Oficyna południowa - 794 m³</p>	<p>15. Powierzchnia użytkowa</p> <p>Budynek główny wraz z oficyną północną – 1322,64 m² Oficyna południowa – 197,40 m²</p>	<p>16. Przeznaczenie pierwotne</p> <p>budynek mieszkalno-usługowy</p>	<p>Użytkowanie obecne</p> <p>budynek mieszkalno-usługowy</p>
<p>Prace budowlane i konserwatorskie, ich przebieg i dokumentacja</p> <ul style="list-style-type: none"> • 1975 rok – generalny remont budynku związany ze szkodami górniczymi. Wymiana wewnętrznej stolarki drzwiowej na współczesną. Zmiany w obrębie okien (budynek główny - elewacja zachodnia), jak również zmiany w obrębie układu przestrzennego. Wydzieleniem łazienek w poszczególnych lokalach mieszkalnych. Ujednolicenie podłóg poprzez zastosowanie gumolitu. • 1975 rok – wyburzenie budynku mieszkalno-gospodarczego zlokalizowanego przy północnej oficynie. • lata 1996-1997 – prace remontowe pokrycia dachowego wraz z częściową wymianą uszkodzonych belek konstrukcji więźby dachowej oraz rur spustowych, wymiana instalacji gazowej oraz elektrycznej w obrębie klatek schodowych. 		<p>19. Stan zachowania (fundamenty, ściany zewnętrzne, ściany wewnętrzne, sklepienia, stropy, konstrukcje dachowe, pokrycie dachu, wyposażenie i instalacje)</p> <p>Stan zachowania obiektu średni</p> <ul style="list-style-type: none"> • Fundamenty – stan średni. • Ściany – widoczne miejscowe zawilgocenia, zarysowania, jak również uszkodzenia tynku zewnętrznego i wewnętrznego. Duże ubytki detalu architektonicznego. Zawilgocenia oraz zmurszenie ścian klatek schodowych. Przeobrażenia w obrębie otworów okiennych, jak również uszkodzenia naroży ryzalitu elewacji zachodniej budynku głównego. Uszkodzenie detalu architektonicznego (konsola niszy, gzymsy elewacji wschodniej oraz południowej). • Stolarka okienna i drzwiowa – stan średni. Większość stolarki okiennej oraz drzwiowej współczesna. Pierwotna stolarka drzwiowa w średnim stanie zachowania. • Stropy – stan średni. Miejscami widoczne zacieki (poddasze). • Posadzki – uszkodzenia posadzek klatek schodowych. • Klatka schodowa – zły stan techniczny, uszkodzenia barier klatek. • Więźba dachowa oraz pokrycie dachowe – stan dobry. • Obróbki blacharskie – stan zły, duże uszkodzenia. Miejscami ich brak. • Wyposażenie (częściowo zachowane) – stan średni. • Instalacje – stan średni. <hr/> <p>20. Najpilniejsze postulaty konserwatorskie</p> <ul style="list-style-type: none"> • Przeprowadzenie kompleksowego programu prac remontowo-konserwatorskich elewacji budynku wraz z remontem zabytkowych witryn elewacji wschodniej-frontowej. • Wykonanie izolacji pionowej i poziomej budynku. • Wykonanie nowych obróbek blacharskich. • Ponadto należy ujednolicić stolarkę okienną oraz odtworzyć pierwotny podział okien. • Rekonstrukcja uszkodzonego detalu architektonicznego elewacji (gzymsy, obramowania okien, konsola ozdobnej niszy itp.); • Remont generalny klatek schodowych (rekonstrukcja podstopnic, barier oraz słupków); • Wymiana instalacji. Uporządkowanie sieci instalacji, w tym wkucie skrzynki przyłącza gazu • Ujednolicenie typów stolarek drzwiowych wraz z dostosowaniem form do zabytkowego obiektu. Pierwotną stolarkę elewacji należy poddać pracom renowacyjnym. • Usunięcie powłok farb płaskorzeźby przedsionka wraz z poddaniem go pracom konserwacyjnym. • Zlikwidowanie zewnętrznych przyłączy energetycznych z elewacji. • Jednolity projekt reklam mających na celu uporządkowanie tablic. 	

<p>21. <i>Akta archiwalne (rodzaj akt, numery i miejsce przechowywania)</i></p> <ul style="list-style-type: none"> Mysłowice, ul. Bytomska nr 19. Dokumentacja archiwalna z lat 1866-1905 [w:] Archiwum Urzędu Miejskiego w Mysłowicach, sygnatura 50/33. 	<p>24. <i>Uwagi różne</i></p> <hr/> <p>25. <i>Opracował</i></p> <p>tekst - mgr Urszula Pawłowska, sierpień - wrzesień 2002 roku plany, rysunki - na podstawie archiwalnej dokumentacji z 1897 roku [w:] posiadaniu Archiwum Urzędu Miejskiego w Mysłowicach sygnatura 50/33. } <i>U. Pawłowska</i> zdjęcia, fotografie - mgr Urszula Pawłowska, sierpień - wrzesień 2002 roku</p> <p><i>miejsca przechowywania negatywów</i> Archiwum WKZ Katowice</p> <p>Karta po wypełnieniu podlega ochronie na podstawie przepisu prawa autorskiego.</p>
<p>22. <i>Bibliografia</i></p> <ul style="list-style-type: none"> Pod red. Długoborskiego W.; Mysłowice. Zarys rozwoju miasta; "Śląsk"; Katowice 1977 r.; s 319. Sulik A.; Historia Mysłowic do 1922 roku; Mysłowice 2000 r. 	<p>26. <i>Adnotacje o inspekcjach, informacje o zmianach (daty, imiona i nazwiska wypełniających)</i></p>
<p>23. <i>Źródła ikonograficzne i fotografia (rodzaj, miejsce przechowywania, sygnatury)</i></p> <ul style="list-style-type: none"> Fragment elewacji budynku. Archiwalna fotografia, Mysłowice z początku XX wieku; [w:] Sulik A.; Historia Mysłowic do 1922 roku; Mysłowice 2000 r. 	<p>27. <i>Załączniki</i></p> <p style="text-align: center;">9 wkładek</p>

1. <i>Miejscowość</i> MYSŁOWICE ul. Bytomska nr 19	2. <i>Obiekt</i> BUDYNEK MIESZKALNY - KAMIENICA	3. <i>Zawartość wkładki</i> Ciąg dalszy punktów: nr 12 historia obiektu oraz nr 13 opis obiektu.
--	---	---

Ciąg dalszy punktu nr 12 – historia obiektu

budynku głównego. Od strony elewacji wschodniej kamienicy projektowane były pokoje gościnne wraz z salą bilardową. W tylnej części budynku i oficyny północnej projektowane było zaplecze wraz z kuchnią. Pozostałe kondygnacje stanowiły mieszkania o zróżnicowanej wielkości. Być może część południowo-wschodnia kamienicy została posadowiona na fundamentach poprzedniego budynku restauracji, który istniał tu w 1895 roku. Dokonano drobnych zmian obrębie projektu, bowiem architekt zakładał charakterystyczne ścięcia naroża elewacji południowej i wschodniej kamienicy. Do oficyny północnej przylegał budynek mieszczący szopę na węgiel, lodownię i ubikację. Usytuowany był on prostopadle w stosunku do oficyny. Za nim rozciągał się ogród. Kolejna zachowana dokumentacja pochodzi z 1905 roku. W tym czasie wybudowano niewielki obiekt, prawdopodobnie przeznaczony na skład węgla (?). W okresie międzywojennym kamienica znalazła się w rękach Mortki Montag, a następnie Samuela Montag. Po wojnie (około 1948 roku), nieruchomością była własnością Adolfa i Marka Montag.

Ciąg dalszy punktu nr 13 – opis obiektu

piwnica, poszczególne mieszkania w budynku głównym oraz z oficynach północnej i południowej - prostokątne, jednoskrzydłowe. Część drzwi szklona górnych partiach. Ponadto niektóre drzwi obite wtórnie, drewnianą boazerią. *Budynek główny – przedsionek* - współczesne drzwi prostokątne, półtoraskrzydłowe, opierzone drewnianą boazerią. Powyżej drzwi zachowane, prostokątne, szklone nadświetle z pionowymi szprosami. Ponadto drzwi *o konstrukcji stalowej – budynek główny – lokal usługowy (wejście od przedsionka)* - prostokątne, jednoskrzydłowe. *Zewnętrzne: drzwi drewniane o konstrukcji ramowo-ptycinowej na zawiasach francuskich – prostokątne, jednoskrzydłowe, wielopłycinowe.* W górnej partii szklone (*elewacja zachodnia oraz oficyna północna – elewacja południowa*). *Budynek główny - elewacja wschodnia-frontowa oraz południowa* - prostokątne, jednoskrzydłowe drzwi, wielopłycinowe. W górnej partii płyciny zamknięte lukiem pełnym, szklone. Powyżej szklone nadświetle zamknięte lukiem pełnym, pośrodku pionowy szpros. *Budynek główny, strefa wejściowa – elewacja wschodnia-frontowa* - drewniane drzwi prostokątne, dwuskrzydłowe, wielopłycinowe opierzone dekoracją architektoniczną z elementami stylizowanego ornamentu okucioowego w rautem. Pierwotnie drzwi posiadały profilowaną listę przymykową. Powyżej drzwi profilowane nadświetle oddzielające szklone nadświetle zamknięte lukiem pełnym z pionowym słupkiem po środku. *Oficyna południowa – elewacja południowa oraz północna* - drzwi prostokątne, dwuskrzydłowe, wielopłycinowe z prostokątnym, szklonym nadświetlem z pionowymi dwoma słupkami. *Budynek główny – elewacja zachodnia* - współczesne drzwi prostokątne, półtoraskrzydłowe z prostą listwą przymykową. W górnej części drzwi częściowo szklone.

Stolarka okienna – okna drewniane *o konstrukcji skrzynkowej* o następujących podziałach: prostokątne, jednodzielne (elewacje południowa); okna dwudzielne, czteropodziałowe dwupoziomowe ze śłemeniem (elewacje: wschodnia - frontowa, północna; oficyna północna – elewacja południowa oraz oficyna południowa – elewacje: południowa oraz północna). Okna dwudzielne, czteropodziałowe dwupoziomowe ze śłemeniem. W dolnej partii okien poziome szpros (elewacja zachodnia; oficyna północna – elewacja południowa). Okna zamknięte lukiem odcinkowym, trójdzielne, sześciopodziałowe, dwupoziomowe z profilowanym śłemeniem oraz słupkiem (elewacja zachodnia). Ponadto okna *o konstrukcji krosnowej* - prostokątne, jednodzielne. Część okien posiada poziomy szpros (elewacja zachodnia, oficyna południowa – elewacja północna). Okna prostokątne, dwudzielne z dekoracyjnym słupkiem pośrodku. Okna prostokątne, dwudzielne (oficyna północna – elewacja południowa oraz oficyna południowa - elewacja północna). Okna *o konstrukcji zespolonej* z PCV – okna prostokątne, jednodzielne (elewacja wschodnia-frontowa oraz elewacja zachodnia). Okna *w konstrukcji zespolonej*, drewniane, prostokątne, dwudzielne (*elewacja zachodnia, oficyna południowa – elewacja północna oraz oficyna północna – elewacja południowa*). Witryny: *budynek główny elewacja wschodnia-frontowa* – drewniane, oryginalne witryny o zróżnicowanej wielkości oraz podziale. Wielokwaterowa witryna zamknięta lukiem odcinkowym. Trójdzielna, sześciopodziałowa, dwupoziomowa z rozbudowaną, ozdobną partią śłemenia oraz dwoma dekoracyjnymi słupkami. W partii podśłemenia poziome szpros. Ponadto wielokwaterowa witryna zamknięta lukiem odcinkowym trójdzielna, sześciopodziałowa, dwupoziomowa z rozbudowaną, ozdobną partią śłemenia oraz dwoma dekoracyjnymi słupkami w dolnej partii. W części podśłemenia szpros w układzie krzyżowym. Witryna wielokwaterowa zamknięta lukiem pełnym ze śłemeniem. W partii podśłemenia szpros w układzie krzyżowym. Powyżej śłemenia pionowy szpros. Współczesne witryny wykonane z PCV – *budynek główny elewacja południowa* - wielokwaterowe witryny zamknięte lukiem pełnym z dwoma śłemeniami.

Rzut – obiekt złożony z budynku głównego, jak również dwóch oficyn dobudowanych prostopadle do budynku głównego od strony południowej oraz północnej, tworzących formę bocznych skrzydeł. Swoim kształtem obiekty te zbliżone są do litery „U”, z charakterystycznym wewnętrznym dziedzińcem utworzonym pomiędzy poszczególnymi budynkami. Budynek główny na rzucie zbliżonym do prostokąta, trójtraktowy z głównym ciągiem komunikacyjnym w postaci klatki schodowej znajdującej się na osi budynku w tylnym trakcie. W pierwszym i trzecim trakcie pomieszczenia lokali usługowych. Oficyna południowa na planie prostokąta jednotraktowa. Na osi budynku ciąg komunikacyjny w postaci klatki schodowej. Pomieszczenia skomunikowane w układzie amfiladowym. Oficyna północna – na planie zbliżonym do prostokąta, jednotraktowa. Pomieszczenia skomunikowane w układzie amfiladowym. Do budynku oficyny od strony zachodniej dobudowany ciąg komunikacyjny w postaci klatki schodowej oficyny na planie prostokąta

Bryła – rozczłonowana, złożona z trójkondygnacyjnego budynku głównego krytego dwuspadowym dachem o niesymetrycznym nachyleniu połaci z charakterystycznym zaakcentowaniem wyższych naroży budynku. W partii dachu facjaty o zróżnicowanej wielkościach. (Środkowa facjata zamknięta trójkątnym szczytem). Od strony południowej do budynku przylega dwukondygnacyjna, niższa oficyna kryta jednospadowym dachem. Od strony północnej do budynku głównego przylega czterokondygnacyjna oficyna północna przekryta jednospadowym dachem o niewielkim kącie nachylenia wraz z niższą

dobudówką mieszczącą klatkę schodową oficyny. Jest ona przekryta analogicznym typem dachu jak oficyna północna. Budynek wraz z oficynami podpiwniczony. Budynek główny posiada użytkowe poddasze.

Budynek główny - Elewacja wschodnia (frontowa) – ceglano-tynkowana (w przyziemiu). Elewacja trzykondygnacyjna z użytkowym poddaszem, o zróżnicowanej ilości osi w poszczególnych kondygnacjach. Pięcioosiowa w partii przyziemia, w pozostałych kondygnacjach siedmioosiowa. W partii poddasza ośmioosiowa. Elewacja z dwoma, skrajnymi pseudoryzalitami znajdującymi się w pierwszej i piątej osi przyziemia. W partii poddasza skrajne fragmenty spięte ryzalitami zamkniętymi od góry rozbudowaną formą gzymsów o zróżnicowanej wysokości. Ryzalit w pierwszej osi przyziemia, w wyższych kondygnacjach przechodzi w formę dwuosiowego, dominującego ryzalitu zwieńczonego na wysokości poddasza rozbudowaną formą gzymsu wieńczącego. Ryzalit zlokalizowany w piątej osi przyziemia jednoosiowy. W partii poddasza przechodzi on w formę dwuosiową. Osie elewacji wyznaczone otworami okiennymi oraz drzwiowymi zamkniętymi łukiem pełnym. Drzwi usytuowane w drugiej, czwartej i piątej osi przyziemia. W partii przyziemia tynkowana, przepruta dużymi otworami witrzyn zamkniętymi łukiem spłaszczonym. Zlokalizowane są one w pierwszej i trzeciej osi. Otwory ujęte w opaski o prostej formie, na osi których dekoracyjne klince w postaci rzeźbiarsko opracowanej głowy ludzkiej. Górne narożne partie przyziemia zlokalizowane wokół otworów okiennych i drzwiowych podkreślone, ozdobnymi elementami wici roślinnej wykonanymi w tynku. Ponadto dolne partie przyziemia usytuowane pomiędzy otworami podkreślone pseudo płycinami wykonanymi w tynku. Poszczególne osie elewacji ujęte w obramowania okien o przemiennym rytmie zróżnicowanych w formie naczółków z bogatym detalem architektonicznym mieszczącym się w partii nadokiennej i podokiennej. W pierwszej, drugiej i siódmej osi drugiej kondygnacji okna ujęte w dekoracyjne obramowanie z ozdobnym klincem pośrodku. Obramowanie zwieńczone trójkątnym naczółkiem, w polu którego rzeźbiarsko opracowana forma głowy kobiety z elementami wici roślinnej. W trzeciej, czwartej, piątej i szóstej osi drugiej kondygnacji okna ujęte w uszakowe opaski z ozdobnym klincem pośrodku, powyżej którego naczółki zamknięte łukiem nadwieszonym. Pole naczółka ozdobione kartuszem w wicią roślinną. W trzeciej kondygnacji w pierwszej, drugiej i siódmej osi okna spięte profilowanymi obramowaniami zamkniętymi w górnej partii rozbudowaną formą kartuszy z elementami wici roślinnej, na osi których pełnoplastyczne głowy ludzkie na tle muszli. Dolne części obramowania ozdobione dekoracyjnymi spływami. Partie podokienne okien trzeciej kondygnacji podkreślone niewielkimi pełnoplastycznymi głowami na muszli. W trzeciej, czwartej, piątej i szóstej osi trzeciej kondygnacji opaski okien z rozbudowanymi klincami pośrodku przechodzącymi w spływy oraz wici roślinną. Centralna partia elewacji na wysokości drugiej i trzeciej kondygnacji podkreślona niszą zamkniętą łukiem nadwieszonym, zwieńczony obeliskiem. (Pierwotnie nisza wypełniona formą rzeźbiarską oparta na rozbudowanej, dekoracyjnej konsoli wspartej na kolumnie. Kolumna z dekoracyjną partią głowicy oraz cokolu. Trzon kolumny spiralny. Partia poddasza doświetlona facjatami o zróżnicowanej wielkości oraz formie. Na osi poddasza dwuosiowa facjata zamknięta trójkątnym szczytem. Ryzalit w partii poddasza doświetlone oknami spiętymi profilowanymi opaskami o zróżnicowanej formie. Ryzalit w pierwszej i drugiej osi poddasza o dekoracyjnych partiach nadokiennych w postaci kartuszy z zachowaną datą 1897. Elewacja rozczłonowana tynkowanym gzymsem kordonowym znajdującym się pomiędzy pierwszą i drugą kondygnacją, gzymsem podokiennym drugiej kondygnacji oraz profilowanym, tynkowanym gzymsem wieńczącym.

Budynek główny – elewacja południowa – tynkowana, trójkondygnacyjna z użytkowym poddaszem, czteroosiowa, z charakterystycznym zaakcentowaniem naroża od strony ulicy Bytomskiej poprzez rząd prostokątnych blend, które w partii poddasza przechodzą w układ biforyjny. Blendy zlokalizowane w czwartej osi elewacji. Osie elewacji wyznaczone poprzez prostokątne otwory okienne znajdujące się w pierwszej, drugiej, trzeciej osi drugiej, trzeciej kondygnacji. Otwory okienne ujęte w prostokątne, profilowane opaski okienne. W przyziemiu w pierwszej i trzeciej osi elewacji witrzyn usługowego zamknięte łukiem pełnym. W drugiej osi przyziemia otwór drzwiowy mieszczący jednoskrzydłowe drzwi, powyżej których szklone nadświetle zamknięte łukiem pełnym. Elewacje rozczłonowane gzymсами międzykondygnacyjnymi znajdującymi się pomiędzy pierwszą i drugą oraz trzecią i czwartą kondygnacją. Elewacja zwieńczona gzymsem wieńczącym. W partii naroża gzyms o rozbudowanej formie w postaci kamiennych, dekoracyjnych konsol w formie stylizowanego akantu znajdujących się pomiędzy dwoma profilowanymi gzymсами.

Budynek główny – elewacja zachodnia (tylna) – ceglana, trzykondygnacyjna z użytkowym poddaszem, o zróżnicowanej ilości osi (pięcioosiowa w partii przyziemia, czteroosiowa w pozostałych kondygnacjach). Elewacja z charakterystycznym uskokiem znajdującym się na styku kamienicy z północną oficyną oraz ryzalitem o ściętych narożach znajdującym się w czwartej osi elewacji. Osie elewacji wyznaczone poprzez otwory okienne i drzwiowe usytuowane w pierwszej i drugiej osi drugiej i trzeciej kondygnacji, jak również w czwartej osi przyziemia. Otwory okienne o zróżnicowanej wielkości i formie. (Część okien wtórnych. Widoczne zmiany w obrębie poszczególnych okien elewacji – poddasze oraz czwarta oś elewacji). W pierwszej oraz drugiej osi elewacji na wysokości drugiej i trzeciej kondygnacji balkony z metalowymi balustradami o geometrycznym wzorze. W trzeciej osi ryzalit elewacji doświetlony niewielkimi oknami. Od strony północnej ryzalitu elewacji zachodniej otwór drzwiowy mieszczący jednoskrzydłowe drzwi. W czwartej osi współczesne okna doświetlające klatkę schodową.

Oficyna południowa – elewacja południowa – tynkowana, dwukondygnacyjna, pięcioosiowa. Osie elewacji wyznaczone prostokątnymi otworami okiennymi oraz drzwiowym zlokalizowanym w trzeciej osi przyziemia. Otwór drzwiowy mieszczący dwuskrzydłowe drzwi, powyżej których prostokątne, szklone nadświetle. W partii przyziemia prostokątne otwory okienne doświetlające piwnicę. Elewacje rozczłonowane gzymсами podokiennymi pierwszej kondygnacji oraz wieńczącym o prostej formie.

Oficyna południowa (tylna) – ceglana z częściowo tynkowana (fragment cokolu). Elewacja dwukondygnacyjna, o zróżnicowanej ilości osi w poszczególnych kondygnacjach. W pierwszej kondygnacji dwuosiowa. W drugiej kondygnacji trójosiowa. Osie elewacji wyznaczone prostokątnymi oknami o zróżnicowanej wielkości oraz drzwiowym usytuowanym w pierwszej osi przyziemia. (Na wysokości drugiej kondygnacji okna mniejsze). Otwór drzwiowy z dwuskrzydłowymi drzwiami z prostokątnym, szklonym nadświetlem. Drzwi poprzedzone schodami posiadającymi metalową balustradę.

Kartę złożyła mgr Urszula Pawłowska, sierpień - wrzesień 2002 roku

1. <i>Miejscowość</i> MYSŁOWICE ul. Bytomska nr 19	2. <i>Obiekt</i> BUDYNEK MIESZKALNY - KAMIENICA	3. <i>Zawartość wkladki</i> Ciąg dalszy punktu nr 13 opis obiektu oraz rzuty przyziemia.
--	---	---

Oficyna południowa – elewacja zachodnia – tynkowana bez osi.

Oficyna północna – elewacja północna – ceglana, jednoosiowa wyznaczona poprzez wtórny niewielki, prostokątny otwór okienny.

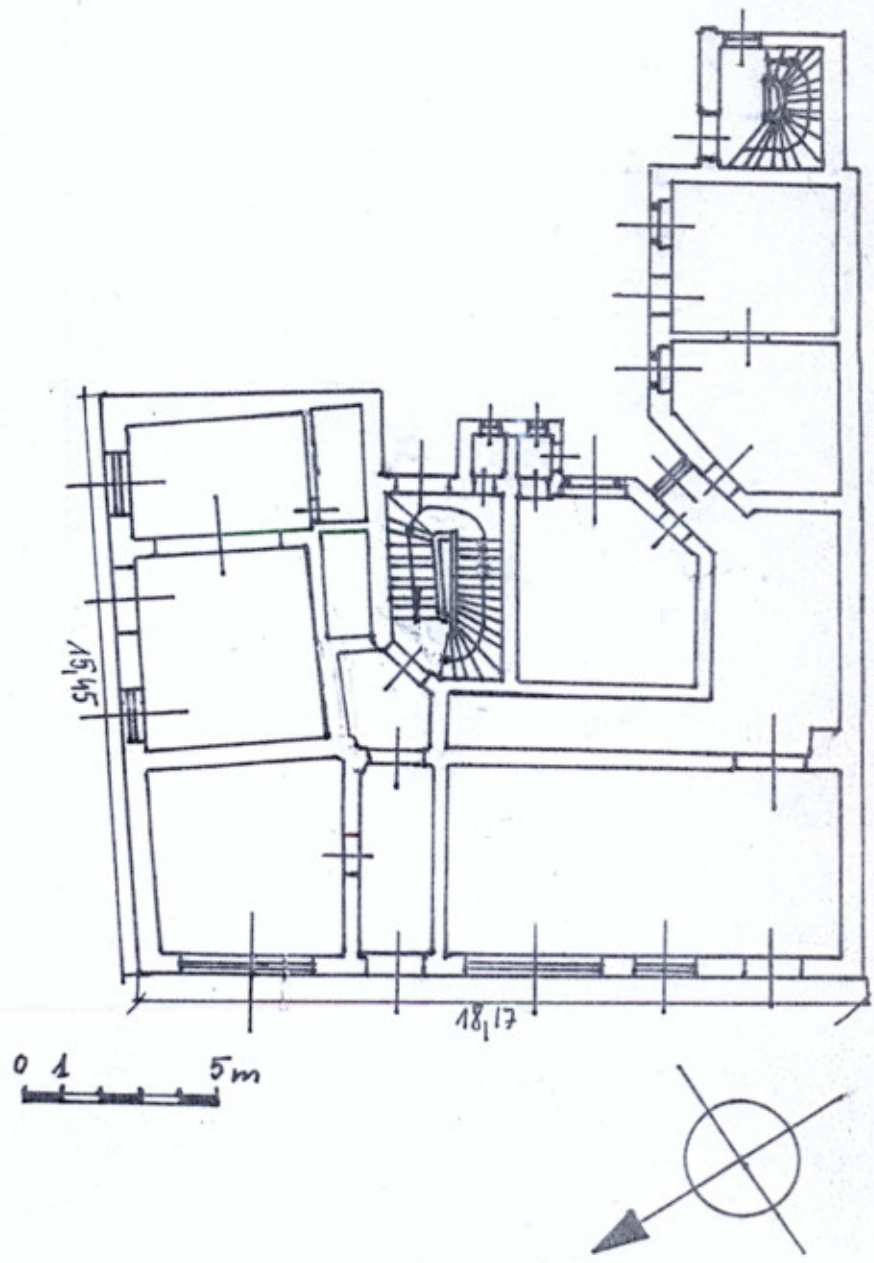
Oficyna północna – elewacja południowa – o charakterystycznym zróżnicowaniu gabarytów w poszczególnych jej fragmentach. Elewacja czteroosiowa. W pierwszej osi klatka schodowa oficyny. Elewacja tynkowana, część budynku niższa z charakterystycznym wycofaniem elewacji w stosunku do pozostałej części. Pozostała partia elewacji wyższa, ceglana. Osie elewacji wyznaczone poprzez otwory okienne o zróżnicowanej wielkości oraz drzwiowe znajdujące się w pierwszej i trzeciej osi przyziemia elewacji, mieszczące jednoskrzydłowe drzwi. W drugiej i czwartej osi przyziemia okna okratowane.

Oficyna północna – elewacja zachodnia – tynkowana, dwukondygnacyjna, jednoosiowa z charakterystycznym przysunięciem osi w poszczególnych kondygnacjach. Osie elewacji wyznaczone prostokątnymi otworami okiennymi.

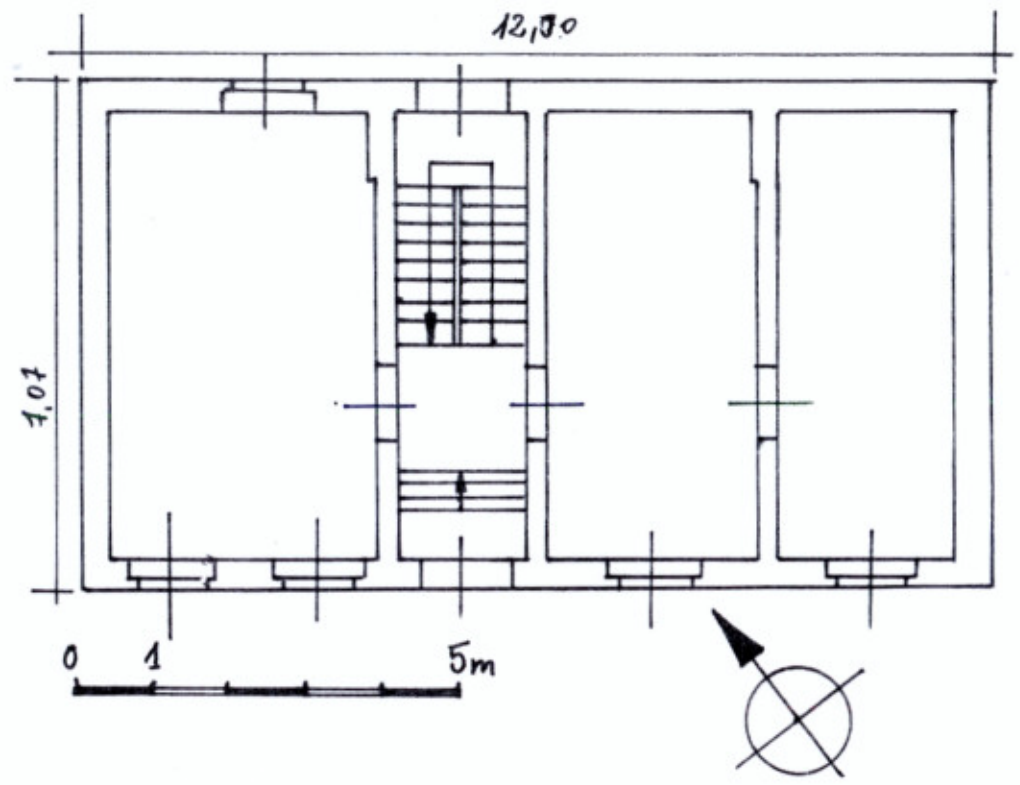
Wnętrze – częściowo zachowany pierwotny trzytraktowy układ przestrzenny budynku głównego wraz z głównym ciągiem komunikacyjnym w postaci głównej klatki schodowej zlokalizowanej w tylnym traktie. W związku z wydzieleniem pionów łazienkowych w poszczególnych lokalach mieszkalnych dokonano niewielkich zmian w obrębie układu przestrzennego. Ponadto zachowanym budynkiem głównym ciąg pomieszczeń pierwotnych sanitariatów znajdujących się na półpiętrach głównej klatki schodowej. W chwili obecnej część pomieszczeń przekształconych na podręczne magazynki. Zachowane jednotraktowe układy przestrzenne oficyn północnej oraz południowej wraz z klatkami schodowymi.

Wyposażenie – częściowo zachowane w postaci dwóch piecy kafłowych, jak również ozdobnej płaskorzeźby wykonanej ze stiuku (?), znajdującej się w przedsiönku budynku głównego. W chwili obecnej jest ona pokryta powłoką olejnej farby. Przedstawia ona dwie postacie górników wspartych na kilofach.

Instalacje – elektryczna, wodno-kanalizacyjna, gazowa, ogrzewanie piecowe, instalacja odgromowa, telefoniczna, telewizja kablowa.



Kamienica wraz z oficyną północną. Rzut przyziemia.

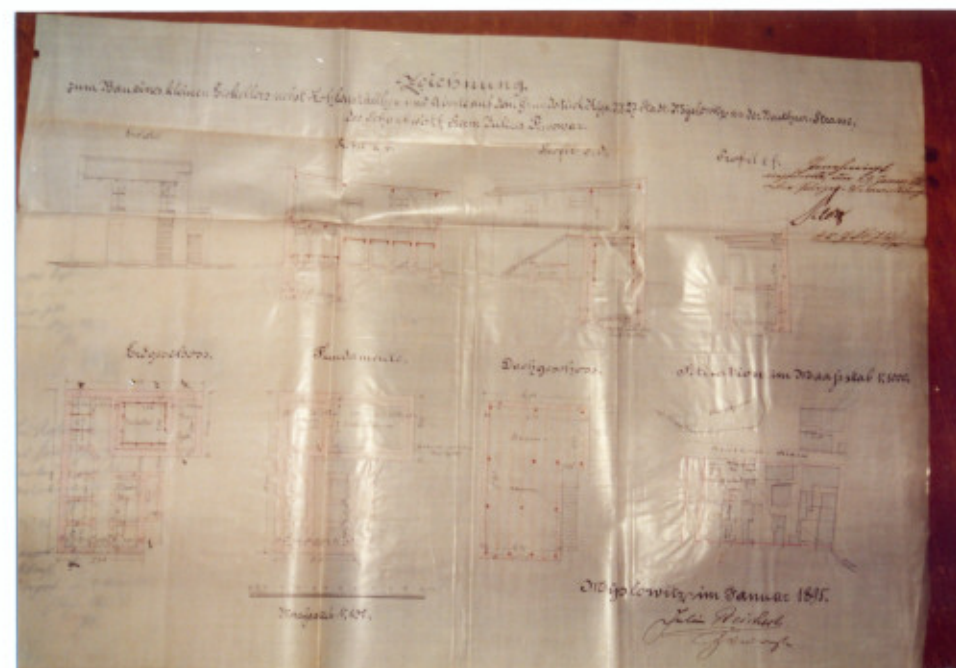


Oficyna południowa. Rzut przyziemia.

<p>1. Miejscowość</p> <p>MYSŁOWICE ulica Bytomska nr 19</p>	<p>2. Obiekt</p> <p>BUDYNEK MIESZKALNY -KAMIENICA</p>	<p>3. Zawartość wkładki</p> <p>Archiwalna dokumentacja.</p>
--	--	---

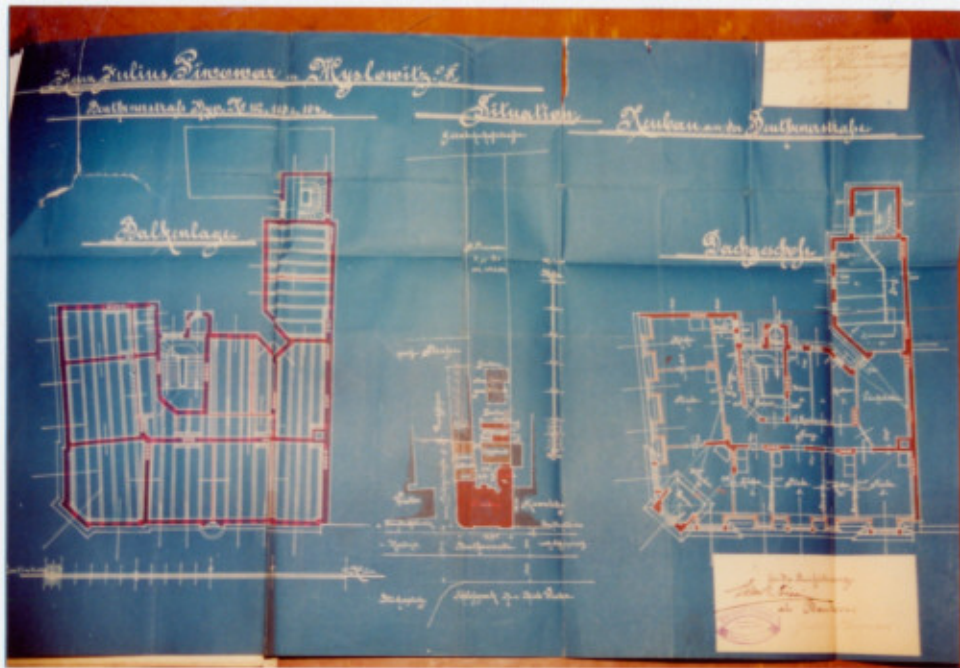


4. Archiwalna dokumentacja z 1866 r.

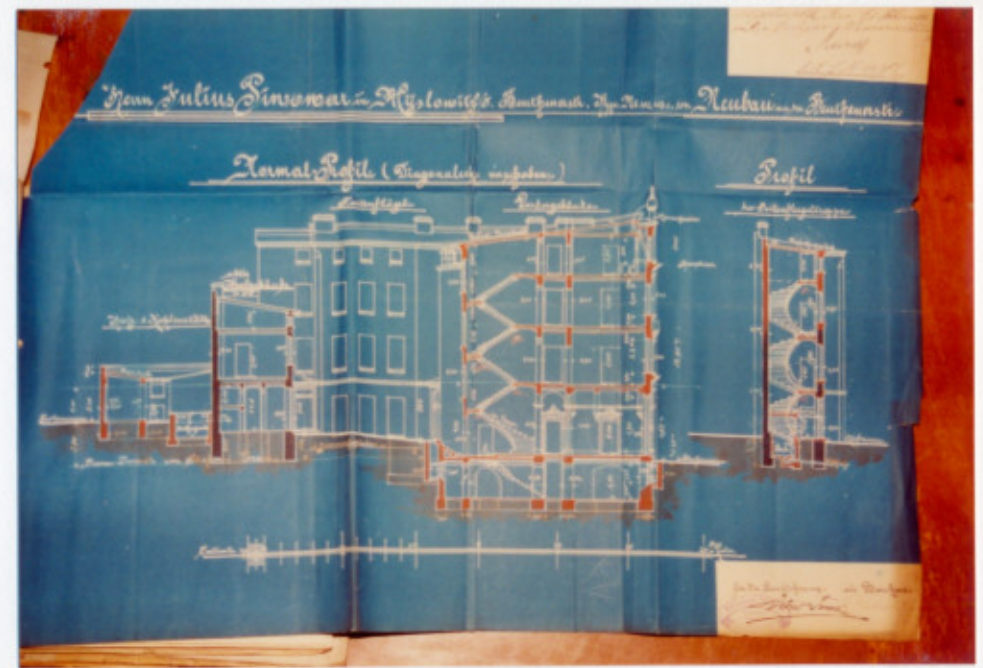


2. Archiwalna dokumentacja z 1895 roku.

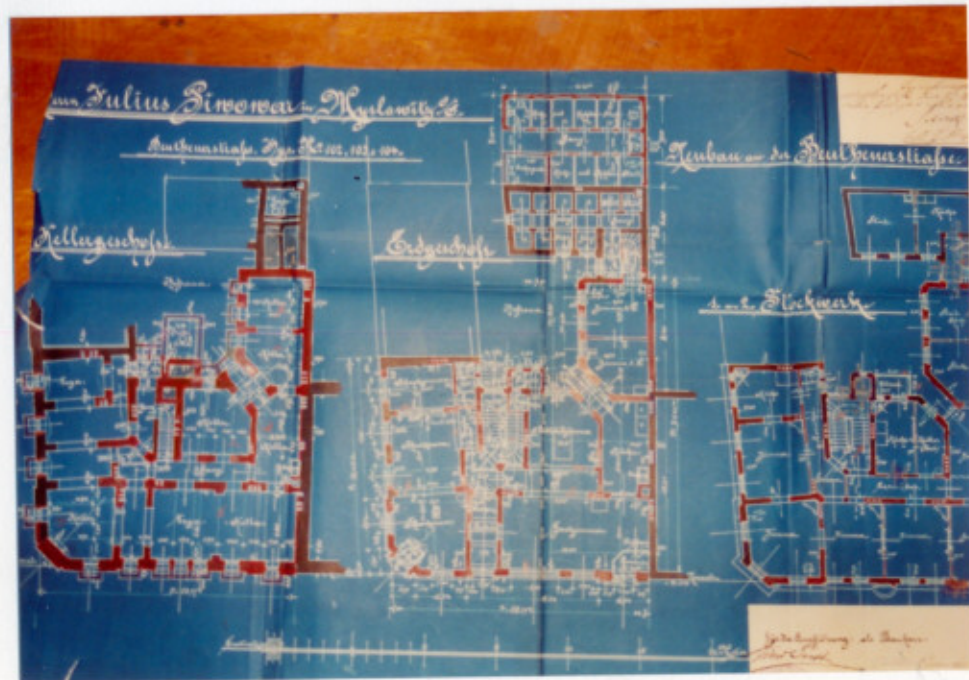
Kartę założyła mgr Urszula Pawłowska, -sierpień-wrzesień 2002 r.



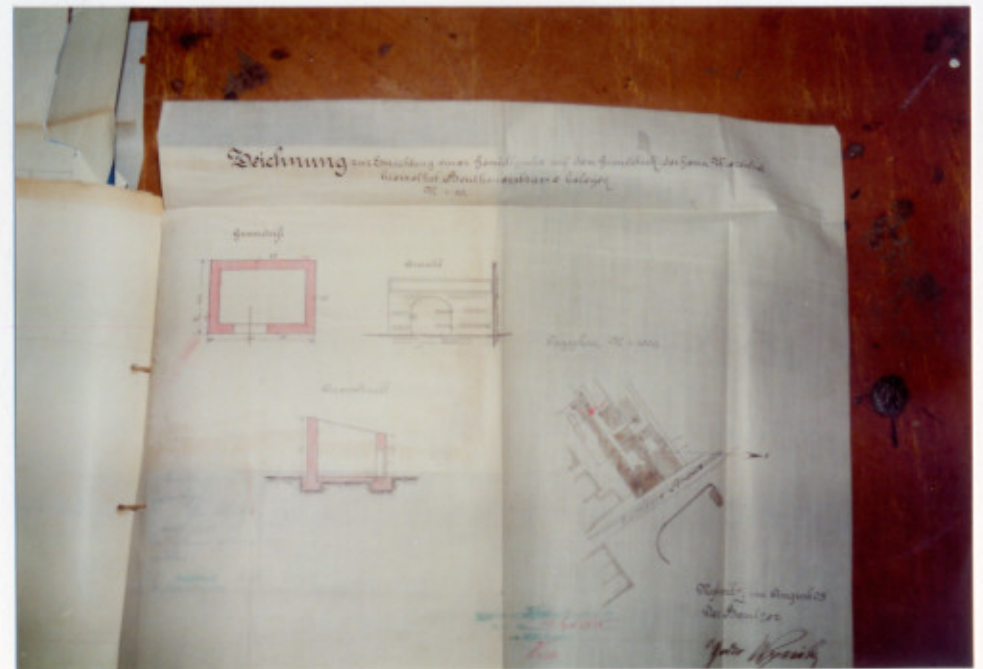
3. Rzuty. Archiwalny projekt z 1897 r.



5. Przekroje. Archiwalny projekt z 1897 r.



4. Rzuty. Archiwalny projekt z 1897 r.



6. Archiwalna dokumentacja z 1905 r.

1. Miejscowość

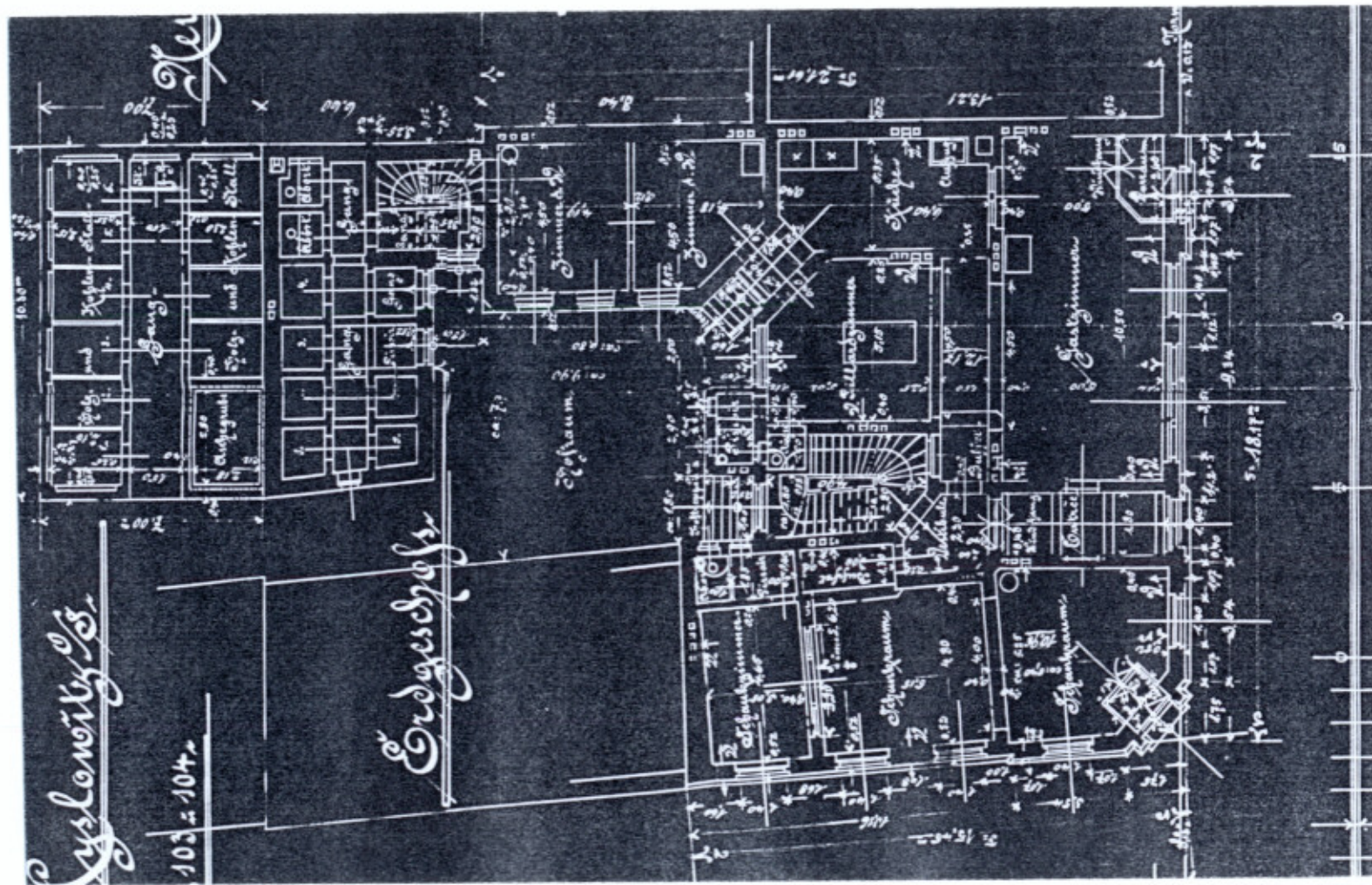
2. Obiekt

3. Zawartość wkładki

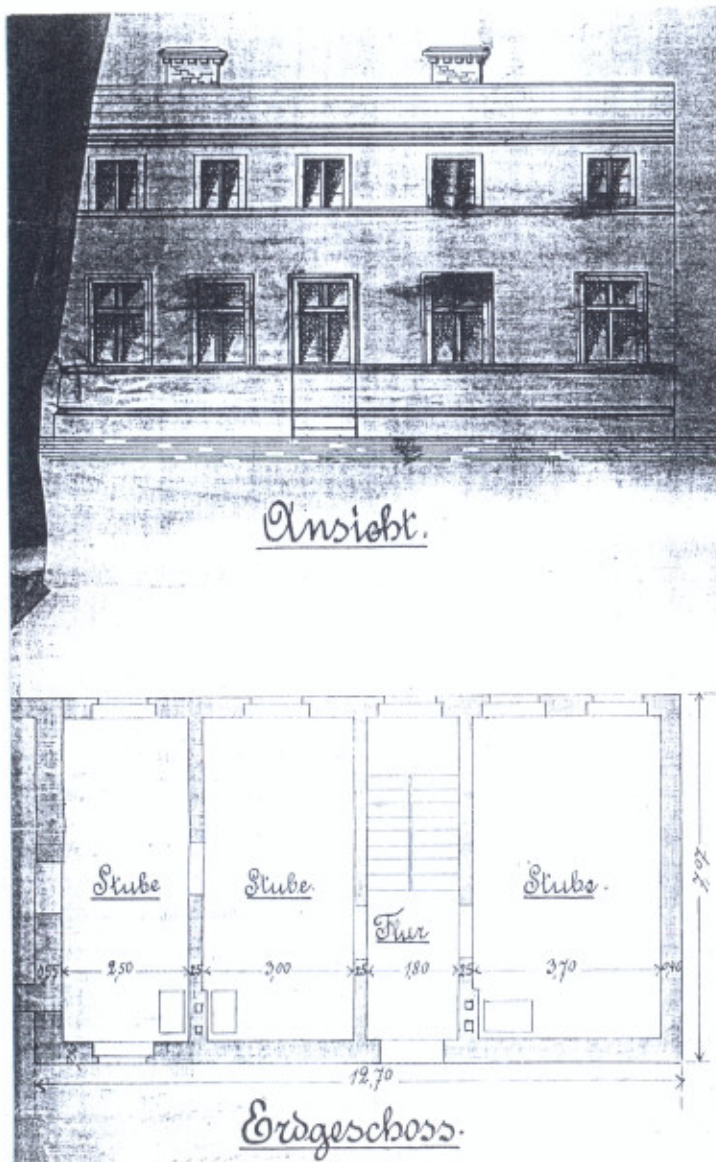
MYSŁOWICE
ulica Bytomska nr 19

BUDYNEK MIESZKALNY -KAMIENICA

Archiwalna dokumentacja, dokumentacja fotograficzna.



7. Kamienica - rzut przyziemia. Archiwalna dokumentacja z 1897 roku.



8. Oficyna południowa. Archiwalna dokumentacja z 1887 roku.



9. Piec.

1. Miejscowość

2. Obiekt

3. Zawartość wkładki

MYSŁOWICE
ulica Bytomska nr 19

BUDYNEK MIESZKALNY -KAMIENICA

Ikonografia, dokumentacja fotograficzna.



10. Frag. elewacji wschodniej. Archiwalna fotografia z 1 poł. XX wieku.



11. Elewacja wschodnia - frontowa.



13. Frag. elewacji wschodniej - frontowej.



12. Frag. elewacji wschodniej-frontowej.



14. Frag. elewacji wschodniej-frontowej.

<p>1. Miejsowość</p> <p>MYSŁOWICE ulica Bytomska nr 19</p>	<p>2. Obiekt</p> <p>BUDYNEK MIESZKALNY -KAMIENICA</p>	<p>3. Zawartość wkładki</p> <p>Dokumentacja fotograficzna.</p>
---	--	--



15. Frag. elewacji wschodniej. Drzwi.



16. Frag. elewacji wschodniej. Drzwi-detale.



17. Frag. elewacji wschodniej. Drzwi.



18. Elewacja południowa. Budynek główny.



19. Budynek główny wraz z oficyną południową.



20. Elewacja południowa. Oficyna południowa.

1. Miejsowość

2. Obiekt

3. Zawartość wkladki

MYSŁOWICE
ulica Bytomska nr 19

BUDYNEK MIESZKALNY - KAMIENICA

Dokumentacja fotograficzna.



21. Elewacji zachodnia-tylna.
Budynek główny.



22. Frag. elewacji zachodniej-tylna.
Budynek główny.



23. Frag. elewacji zachodniej-tylnej. Drzwi.



24. Frag. elewacji wschodniej. Okno.



25. Elewacja północna. Oficyna południowa.



26. Frag. elewacji północnej. Oficyna północna.



27. Widok od północy.

<p>1. Miejscowość</p> <p>MYSŁOWICE Plac Wolności nr 7</p>	<p>2. Obiekt</p> <p>BUDYNEK MIESZKALNY -KAMIENICA</p>	<p>3. Zawartość wkładki</p> <p>Dokumentacja fotograficzna.</p>
---	--	--



28. Frag. elewacji południowej. Oficyna północna.



29. Frag. elewacji południowej. Oficyna północna.



30. Frag. elewacji południowej –oficyna północna. Drzwi.



31. Główna klatka schodowa. Słupek.



32. Główna klatka schodowa.

1. Miejscowość

2. Obiekt

3. Zawartość wkładki

MYSŁOWICE
Plac Wolności nr 7

BUDYNEK MIESZKALNY -KAMIENICA

Dokumentacja fotograficzna.



28. Frag. elewacji południowej. Oficyna północna.



29. Frag. elewacji południowej. Oficyna północna.



30. Frag. elewacji południowej –oficyna północna. Drzwi.



31. Główna klatka schodowa. Słupek.



32. Główna klatka schodowa.

1. Miejsowość

2. Obiekt

3. Zawartość wkładki

MYSŁOWICE
ulica Bytomska nr 19

BUDYNEK MIESZKALNY - KAMIENICA

Dokumentacja fotograficzna.



33. Główna klatka schodowa. Balustrada



34. Boczna klatka schodowa. Słupek.



35. Boczna klatka schodowa. Słupek.



36. Oficyna południowa. Klatka schodowa.



38. Drzwi.



37. Posadzka.



39. Przedśionek budynku głównego. Plaskorzeźba.