

**OŚRODEK DOKUMENTACJI
ZABYTKÓW w WARSZAWIE**

KARTA EWIDENCYJNA ZABYTKÓW
ARCHITEKTURY I BUDOWNICTWA

A B C D E F G H I J K L M N O P R S T U V W X Y Z

Nr

1. *Obiekt*

**PLEBANIA KOŚCIOŁA PARAFIALNEGO
POD WEZWANIEM WSZYSTKICH ŚWIĘTYCH**

2. *Czas powstania*

1908 rok

3. *Miejscowość*

**MYSŁOWICE –
DZIECKOWICE**

11. *Zdjęcie rzut przekrój sytuacja orientacja*



4. *Adres*

**41-410 Myslowice
ul. Długa nr 70**

nr hipoteczny - KW 22132

nr parceli - 1443/326

5. *Przynależność administracyjna*

województwo **Śląskie**

powiat **Myslowice**

gmina **Myslowice**

6. *Poprzednie nazwy miejscowości*

Dziedzkowitz do 1945 roku.

W latach 1945-1974 Dzieckowice,
od 1975 roku Myslowice-Krasowy

7. *Przynależność administracyjna
przed 31 grudnia 1998*

województwo **katowickie**

8. *Właściciel i jego adres*

Rzymsko-Katolicka Parafia

pod wezwaniem
Wszystkich Świętych

ul. Długa nr 70, 41-409 Myslowice
Diecezja Katowicka

9. *Użytkownik i jego adres*

j.w.

10. *Rejestr zabytków*

Nr

data

1. Elewacja północna-frontowa.
2. Orientacja, skala 1:25000.
3. Sytuacja, skala 1:1000.

Po raz pierwszy wiadomości o miejscowości Dziedziedz (dzisiejsze Dzieckowice) pojawiły się w spisie świętopietrza parafii biskupstwa krakowskiego pochodzącego z lat 1373-1374. Wieś należała do księstwa raciborskiego. Dzieckowice pierwotnie wchodziły skład parafii w Łędzinach. Prawdopodobnie erekcja parafii w Dzieckowicach nastąpiła około 1360 roku. Parafia liczyła około 150 osób. Wówczas to w miejscowości znajdował się niewielki, drewniany kościół. Kolejne dane o drewnianym kościele pochodzą z roku 1598. Prawdopodobnie na terenie obecnej parafii istniały dwa drewniane kościoły. Niestety brak jest danych dotyczących wcześniejszych plebani. Niewątpliwie do parafii przynależał majątek ziemski. Obok budynku plebani istniały zabudowania gospodarcze, które zachowały się do lat 90-tych XX wieku. W latach 1887-1888 został zbudowany nowy, murowany kościół pod wezwaniem Wszystkich Świętych. Niewielkie możliwości finansowania inwestycji spowodowały staranie się parafian o uzyskanie funduszy z Kurii z Wrocławia. Być może z tego też względu murowana plebania została zbudowana dopiero w 1908 roku. Nowa plebania kościoła bez wyraźnych cech stylowych została zlokalizowana w układzie kalenicowy przy obecnej ulicy Długiej. Niestety brak jest szczegółowych danych dotyczących autora projektu budynku. Być może tak jak kościół, obiekt ten został zaprojektowany przez znanego architekta – Ludwika Schneidera (?).

Sytuacja – plebania kościoła położona jest na terenie dzielnicy Dzieckowice, w chwili obecnej wchodzącej w skład miasta Mysłowice. Dzielnica położona jest na południowy-wschód od centrum miasta. Niegdyś stanowiła ona odrębną miejscowość. Obecnie plebania zlokalizowana jest po południowej stronie ulicy Długiej na wielobocznej parceli. Od zachodu plebania styka się bezpośrednio z kościołem wraz z terenem parafialnego cmentarza. Od południa plebanię otacza ogród, natomiast od zachodu wolnostojący garaż oraz współczesny dom parafialny. Budynek wolno stojący usytuowany w linii zabudowy ulicy Długiej, w układzie kalenicowym. Plebania od północy otoczona niewielkim, kamiennym ogrodzeniem na podmurówce z metalowymi, przesłami wypełnionymi siatką, oddzielonymi kamiennymi słupkami przekrytymi betonowymi czapami. (Od zachodu częściowo drewnianym parkanem). Wejścia na teren plebani zlokalizowane od północy poprzez drewnianą, dwuskrzydłową bramę oraz dwie furtki. Teren przy plebani wyłożony częściowo betonową, współczesną kostką. Teren o zróżnicowanej konfiguracji (duży spadek terenu w kierunku ulicy Długiej). Parcela częściowo zadrzewiona. W północno-zachodnim narożu działki usytuowany metalowy, łaciński krzyż. Ponadto na terenie ogrodu drewniana altana.

Materiał, konstrukcja, technika - budynek murowany z kamienia - piaskowca (partia cokołu) oraz cegły maszynowej, elewacje ceglane (klinkier) wykonane w układzie „główkowym”, z użyciem glazurowanej oraz profilowanej cegły (detal architektoniczny, parapety) oraz drewna (detal facjaty).

Sklepienia, stropy – *piwnica* - sklepienia odcinkowe typu kleina; *poszczególne kondygnacje budynku* – stropy drewniane płaskie z dolnym pułapem i powalą.

Wieżba dachowa - drewniana o konstrukcji kleszczowo-płatwiowej.

Pokrycie dachowe – *budynek* – blacha cynkowa.

Posadzki – *piwnica* – wylewka betonowa oraz posadzka ceglana; *poszczególne pomieszczenia pierwszej kondygnacji*, korytarz – płytki ceramiczne; *poszczególne pomieszczenia użytkowe pierwsza kondygnacja* oraz poddasze – drewniana podłoga „biała”, wykładzina z PCV; panele z MDF.

Schody - *wewnętrzne: piwnica* – schody w konstrukcji murowanej z cegły - jednobiegowe, proste; *klatka główna budynku – schody w konstrukcji stalowej* – jednobiegowe, proste. Stopnice schodów drewniane. Podstopnice pierwotnie ażurowe o dekoracyjnym motywie. Obecnie przystłonięte. Schody posiadają metalową, kutą balustradę o dekoracyjnym motywie. Balustrada posiada drewnianą, profilowaną poręcz. *Zewnętrzne: schody o konstrukcji murowanej z cegły - elewacja południowa – tylna* - jednobiegowe, proste, stopnicami tynkowane. Schody posiadają metalową, kutą balustradę o dekoracyjnym motywie oraz drewnianą, profilowaną poręcz.

Otwory drzwiowe - drewniane drzwi o konstrukcji ramowo-płycinowej na zawiasach francuskich *wewnętrzne*: – *poszczególne pomieszczenia pierwszej i drugiej kondygnacji* - prostokątne, jednoskrzydłowe drzwi o zróżnicowanej wielkości oraz formie płycin. Część drzwi posiada ozdobne szpalety wykonane w konstrukcji ramowo-płycinowej. *Poszczególne pomieszczenia pierwszej kondygnacji* - prostokątne, jednoskrzydłowe drzwi, w górnej części szklone. *Pierwsza kondygnacja* – prostokątne, dwuskrzydłowe drzwi, wielopłycinowe, z dwoma listwami przymykowymi. Drzwi posiadają ozdobne szpalety wykonane w konstrukcji ramowo-płycinowej. *Pierwsza kondygnacja* – prostokątne, dwuskrzydłowe drzwi, wielopłycinowe, z dwoma listwami przymykowymi. W górnej partii drzwi szklone. Drzwi posiadają ozdobne szpalety wykonane w konstrukcji ramowo-płycinowej

<p>14. Kubatura</p> <p>około 2739 m³</p>	<p>15. Powierzchnia użytkowa</p> <p>około 410 m²</p>	<p>16. Przeznaczenie pierwotne</p> <p>Budynek mieszkalny - plebania</p>	<p>17. Użytkowanie obecne</p> <p>Budynek mieszkalny - plebania</p>
<p>18. Prace budowlane i konserwatorskie, ich przebieg i dokumentacja.</p> <ul style="list-style-type: none"> Lata 70-te XX wieku – prace remontowe pokrycia dachowego z łupka na blachę cynkową. Ponadto wymiana obróbek blacharskich oraz rur spustowych. 1998 rok – wymiana drewnianej stolarki okiennej na okna z PCV. Lata 90-te XX wieku – wykonanie zewnętrznego oświetlenia. Montaż okna połaciowego. 2000 rok – modernizacja ogrzewania z węglowego na gazowe. 		<p>19. Stan zachowania (fundamenty, ściany zewnętrzne, ściany wewnętrzne, sklepienia, stropy, konstrukcje dachowe, pokrycie dachu, wyposażenie i instalacje)</p> <p>Stan zachowania obiektu dobry.</p> <ul style="list-style-type: none"> Fundamenty – stan średni. Widoczne zawilgocenia oraz zmurszenie tynku. Ściany – miejscowe przemurowania ścian zewnętrznych, oraz zawilgocenia wynikające z nieszczelnością dachu. Schody zewnętrzne – widoczne uszkodzenia zewnętrznej warstwy schodów od strony elewacji południowej; Stolarka drzwiowa – stan dobry. Stolarka okienna – stan bardzo dobry. Stropy – stan dobry. Więźba dachowa, pokrycie dachowe – stan średni. Zawilgocenia stropu pierwszej kondygnacji. Wyposażenie – zachowany ciąg komunikacyjny w postaci klatki schodowej. Instalacje – stan średni. 	
		<p>20. Najpilniejsze postulaty konserwatorskie</p> <ul style="list-style-type: none"> Prace remontowo-konserwatorskie elewacji wraz z remontem schodów zewnętrznych. Rekonstrukcja drewnianego detalu facjaty elewacji północnej. Wykonanie izolacji poziomej i pionowej. Odgrzybianie ścian piwnicy. Remont klatki schodowej. Oczyszczenie z powłok farb. Zabezpieczenie więźby środkami zwalczającymi drewnojady. Wymiana instalacji (elektrycznej, wodno-kanalizacyjnej). 	

21. Akta archiwalne (rodzaj akt, numery i miejsce przechowywania)

- Kopiec B.; Walory turystyczno-krajoznawcze. Mysłowice; Katowice 1981; s 78; (maszynopis) [w:] Biblioteka Śląska w Katowicach.
- Inwentaryzacja. Rzut przyziemia, z lat 50-tych XX wieku; [w:] posiadaniu archiwum parafialnego, bez sygnatury.

24. Uwagi różne

25. Opracował

tekst - mgr Urszula Pawłowska, sierpień - listopad 2002 roku
plany, rysunki - Inwentaryzacja. Rzut przyziemia, z lat 50-tych XX wieku
[w:] posiadaniu archiwum parafialnego, bez sygnatury.
zdjęcia, fotografie - mgr Urszula Pawłowska, sierpień - listopad 2002 roku
miejsca przechowywania negatywów u autorki opracowania

} Katowice

Karta po wypełnieniu podlega ochronie na podstawie przepisu prawa autorskiego.

22. Bibliografia

- Pod red. Ks. Broma R. i Arcyz J.; 100 lat orkiestry dętej przy OSP Dzieńkowice; Katowice 2000.
- Myszor J.; Historia diecezji katowickiej; Katowice 1999; s 453.
- Precz B.; Kalendarz Dzieńkowice 1994; Dzieńkowice 1994
- Rocznik Diecezji Katowickiej. Kuria Diecezjalna Katowicka, 1970, s 138.
- Rocznik Diecezji Katowickiej; 1934, s 68-69.

26. Adnotacje o inspekcjach, informacje o zmianach (daty, imiona i nazwiska wypełniających)

23. Źródła ikonograficzne i fotografia (rodzaj, miejsce przechowywania, sygnatury)

27. Załączniki

4 wkładki

1. <i>Miejscowość</i> MYSŁOWICE- DZIEĆKOWICE	2. <i>Obiekt</i> PLEBANIA KOŚCIOŁA PARAFIALNEGO POD WEZWANIEM WSZYSTKICH ŚWIĘTYCH	3. <i>Zawartość wkladki</i> Ciąg dalszy punktu nr 13 - opis obiektu
--	---	--

Ciąg dalszy punktu 13 - opis obiektu

Drzwi zewnętrzne: drewniane drzwi o konstrukcji ramowo-płycinowej na zawiasach francuskich - elewacja południowa (tylna) – dwuskrzydłowe, prostokątne drzwi, wielopłycinowe, w górnej części drzwi szklone, z poziomymi szprosami. Drzwi posiadają dwie listwy przymykowe. Powyżej drzwi drewniane nadproże oddzielające szklone, prostokątne nadświetle, wypełnione pionowymi szprosami. Ponadto drzwi półtoraskrzydłowe, prostokątne, wielopłycinowe. Od zewnątrz opierane drewnem. W płaszczyźnie skrzydeł drzwi, niewielkie, szklone płyciny w kształcie równoległoboku. Powyżej drzwi szklone nadświetle zamknięte łukiem odcinkowym. Pośrodku nadświetla pionowy szpros. Drzwi posiadają dwie, proste listwy przymykowe. Drzwi drewniane o konstrukcji deskowej - elewacja wschodnia, wejście do piwnicy – prostokątne drzwi.

Stolarka okienna – drewniane okna o konstrukcji skrzynkowej – ganek - elewacje północna – prostokątne okna, trójdzielne z prostokątnym nadświetlem z profilowanym ślemieniem oraz ozdobną listwą przymykową. Ganek - elewacja zachodnia – okno prostokątne, trójdzielne oraz czterodzielne z poziomą drobną szczebliną. Okna współczesne w konstrukcji zespolonej wykonanej z PCV - elewacje: zachodnia, wschodnia i południowa - prostokątne, jednodzielne okna. Część okien posiada wewnętrzny pionowy szpros. Elewacja północna (partia piwnicy) – prostokątne, jednodzielne wypełnione szczebliną krzyżową. Elewacje: północna, wschodnia, południowa i zachodnia (pierwsza kondygnacja) – okna prostokątne, dwudzielne, czteropodziałowe, dwupoziomowe ze ślemieniem oraz słupkiem. Elewacja północna – prostokątne okna, trójdzielne, sześciopodziałowe, dwupoziomowe ze ślemieniem oraz z dwoma słupkami. Elewacje: północna, wschodnia, południowa i zachodnia (poddasze) – okno prostokątne o następującym rysunku podziału: dwudzielne, czteropodziałowe, dwupoziomowe, ze ślemieniem. Partia podślemienia oraz nadślemienia okna stanowi jedno skrzydło rozwieralne z pozornym słupkiem.

Rzut – budynek na rzucie wydłużonego prostokąta z charakterystycznymi ryzalitami od strony elewacji północnej (druga, trzecia i czwarta oś) oraz od strony elewacji południowej (druga, trzecia, czwarta i piąta oś). Budynek trzytraktowy, z ciągiem korytarzowym po środku. Pomieszczenia zlokalizowane w pierwszym i trzecim trakcie. Część pomieszczeń w układzie amfiladowym. Ciąg komunikacyjny w postaci jednobiegowych schodów.

Bryła – zwarta z charakterystycznymi ryzalitami znajdującymi się od strony elewacji północnej-frontowej (trójosiowy) oraz południowej (czteroosiowy). Ryzalit elewacji frontowej zamknięty jest w partii dachu dużą facjatą. Elewacje szczytowe (wschodnia oraz zachodnia) zwieńczona w partii dachu szczytem trójkątnym. Od strony elewacji zachodniej parterowy ganek. Obiekt kryty dachem dwuspadowym z naczółkami z charakterystycznym okapem wspartym na drewnianych, snycersko opracowanych rysiach. Ryzalit elewacji północnej - frontowej przekryty jest analogicznym typem dachu co pozostała część obiektu. Ganek znajdujący się od strony zachodniej kryty jest wielospadowym dachem. Budynek jednokondygnacyjny, podpiwniczony z użytkowym poddaszem.

Elewacja północna - frontowa – ceglana, jednokondygnacyjna, z użytkowym poddaszem. Elewacja złożona z pięcioosiowego budynku oraz jednoosiowego, parterowego, wycofanego w stosunku do pozostałej części elewacji budynku ganku (dobudowanego od strony zachodu). W drugiej, trzeciej oraz czwartej osi ryzalit elewacji, który w partii dachu przechodzi w dużą, dwuosiową facjatę. Osie elewacji wyznaczone otworami okiennymi o różnorodnej wielkości. Okna pierwszej kondygnacji posiadają ozdobne partie podokiennie złożone z czterech, prostokątnych, tynkowanych płycin. Okna doświetlające facjatę posiadają ozdobną partię podokienną w postaci fryzu wykonanego z profilowanej cegły w formie „czteroliścia”. Powyżej okien niewielka, okrągła blenda. Szczyt elewacji dodatkowo podkreślony dekoracją wykonaną z profilowanej, glazurowanej cegły w postaci pełnego łuku oraz ozdobnych pasów wykonanych z cegieł profilowanych oraz glazurowanych przedzielonych cegłą klinkierową. Okap dachu ryzalitu wsparty na rozbudowanych, drewnianych, dekoracyjnych rysiach. (W chwili obecnej częściowo uszkodzony detal facjaty). W partii rozbudowanego, wysokiego, kamiennego cokołu cztery okna doświetlające piwnicę obiektu, które ujęte są w ceglane obramowania. Dodatkowo elewacja rozczłonowana kamiennym cokołem zamkniętym od góry rolką oraz ceglany, ozdobnym gzymsem kordonowym oddzielającym pierwszą kondygnację od poddasza. (Gzymś w postaci glazurowanej cegły z elementami naprzemiennie wysuniętej i wycofanej cegły).

Elewacja wschodnia (szczytowa) – ceglana, jednokondygnacyjna, z użytkowym poddaszem. Elewacja czteroosiowa. Osie elewacji wyznaczone otworami okiennymi oraz drzwiowym mieszczącym się w czwartej osi partii cokołu. W pierwszej oraz drugiej osi elewacji otwory okienne z ozdobnymi partiami podokiennymi złożonymi z czterech, prostokątnych,

tynkowanych płycin. W trzeciej i czwartej osi elewacji dwie ceglane blendy okienne zamknięte łukiem odcinkowym. Poniżej blend ozdobne partie analogiczne jak w pierwszej i drugiej osi w partiach podokiennych w/w elewacji. W partii dachu elewacja zwieńczona trójkątnym szczytem. W polu szczytu cztery, prostokątne okna o różnorodnej wielkości. Otwory usytuowane w drugiej oraz trzeciej osi posiadają ozdobną partię podokienną w postaci fryzu wykonanego z profilowanej cegły w formie „czteroliścia”. Powyżej okien niewielka, okrągła blenda. Szczyt elewacji dodatkowo podkreślony dekoracją wykonaną z profilowanej, glazurowanej cegły w postaci pełnego łuku oraz ozdobnych pasów wykonanych z cegieł profilowanych oraz glazurowanych przedzielonych cegłą klinkierową. W partii wysokiego cokołu dwa otwory okienne, znajdujące się w pierwszej i drugiej osi. W trzeciej osi cokołu blenda, natomiast w czwartej prostokątny otwór drzwiowy prowadzący do piwnicy. Otwory znajdujące się w partii cokołu ujęte są w ceglane obramowania. Elewacja dodatkowo rozczłonowana kamiennym cokołem zamkniętym od góry rolką.

Elewacja południowa (tylna) – ceglana, jednokondygnacyjna, złożona z dwóch członów (z jednoosiowego, niższego, parterowego ganku oraz czteroosiowego, wyższego budynku). W drugiej, trzeciej, czwartej oraz piątej osi ryzalit elewacji. Osie elewacji wyznaczone otworami okiennymi o zróżnicowanej wielkości oraz otworami drzwiowymi usytuowanymi w pierwszej oraz trzeciej osi. Otwory drzwiowe o zróżnicowanej formie. W pierwszej osi prostokątny otwór drzwiowy poprzedzony schodami prowadzącymi do ganku, natomiast w trzeciej otwór zamknięty łukiem odcinkowym. Pod okapem dachu, w drugiej oraz trzeciej osi niewielkie okna poddasza. W partii dachu okno połaciowe. Pozostałe podziały elewacji analogiczne jak w elewacji wschodniej.

Elewacja zachodnia, (szczytowa) - ceglana, jednokondygnacyjna, z użytkowym poddaszem. W przyziemiu, na osi elewacji (w drugiej i trzeciej osi) parterowy ganek. Elewacja czteroosiowa. Osie elewacji wyznaczone otworami okiennymi o zróżnicowanej wielkości. W pierwszej osi ceglana blenda zamknięta łukiem odcinkowym. W trzeciej osi przyziemia otwór okienny. Blenda oraz otwór okienny posiadają ozdobne partie podokienne złożone z czterech, prostokątnych, tynkowanych płycin. W partii dachu elewacja zwieńczona trójkątnym szczytem. W polu szczytu cztery, prostokątne okna o różnorodnej wielkości. Powyżej okien niewielka, okrągła blenda. Szczyt elewacji dodatkowo podkreślony dekoracją wykonaną z profilowanej, glazurowanej cegły w postaci pełnego łuku oraz ozdobnych pasów z cegieł profilowanych oraz glazurowanych przedzielonych cegłą klinkierową. Pozostałe podziały elewacji analogiczne jak w elewacji wschodniej.

Wnętrze – częściowo zachowany pierwotny układ przestrzenny budynku z głównym ciągiem komunikacyjnym w postaci jednobiegowych schodów. W budynku charakterystyczny układ pomieszczeń zlokalizowanych w pierwszym oraz trzecim trakcie. W środkowym trakcie ciąg komunikacyjny w postaci korytarza. Część pomieszczeń na pierwszej kondygnacji w układzie amfiladowym.

Wyposażenie – zachowana wewnętrzna stolarka drzwiowa budynku.

Instalacje - elektryczna, wodno-kanalizacyjna, gazowa (centralne ogrzewanie), odgromowa, telefoniczna.

1. Miejscowość

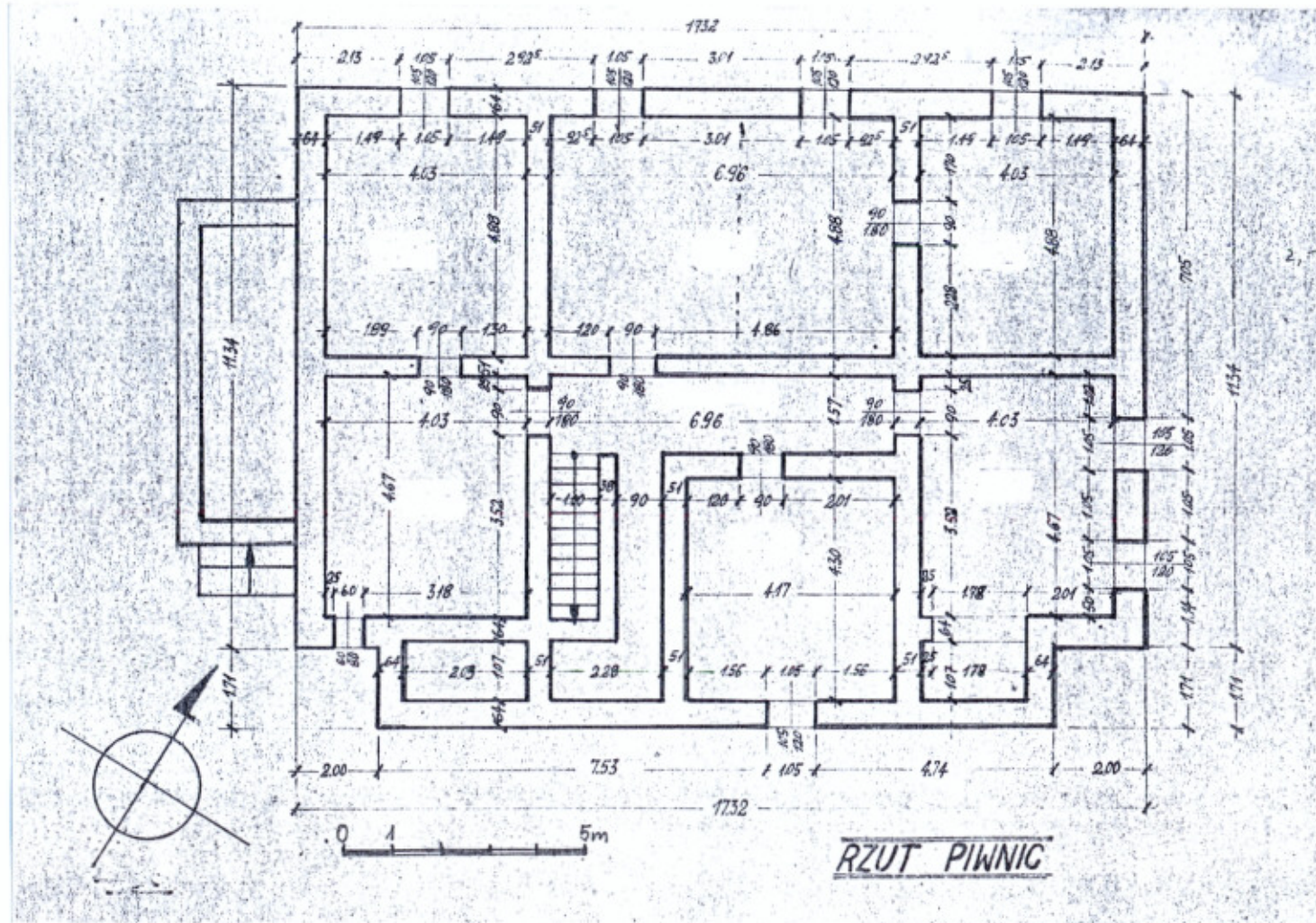
2. Obiekt

3. Zawartość wkładki

MYSŁOWICE-
DZIECKOWICE
uL. Długa nr 70

PLEBANIA KOŚCIOŁA PARAFIALNEGO POD WEZWANIEM
WSZYSTKICH ŚWIĘTYCH

Rzut przyziemia, dokumentacja fotograficzna.



Kartę założyła mgr Urszula Pawłowska, sierpień-listopad 2002 r.



1. Elewacja północna- frontowa.



2. Frag. elewacji północnej. Ryzalit.

1. Miejscowość

2. Obiekt

3. Zawartość wkładki

MYSŁOWICE-
DZIECKOWICE
uL. Długa nr 70

PLEBANIA KOŚCIOŁA PARAFIALNEGO POD WEZWANIEM
WSZYSTKICH ŚWIĘTYCH

Dokumentacja fotograficzna.



3. Frag. elewacji północnej-frontowej. Ganek.



4. Widok od północnego-zachodu.



5. Widok od północnego-zachodu.



6. Elewacja południowa - tylna.



7. Frag. elewacji południowej-tylnej. Ganek.

1. Miejscowość

2. Obiekt

3. Zawartość wkładki

MYSŁOWICE-
DZIEĆKOWICE
uL. Długa nr 70

PLEBANIA KOŚCIOŁA PARAFIALNEGO POD WEZWANIEM
WSZYSTKICH ŚWIĘTYCH

Dokumentacja fotograficzna.



8. Elewacja zachodnia.



9. Widok od północnego-zachodu.



10. Schody.



11. Stolarka drzwiowa.