

KARTA EWIDENCYJNA ZABYTKÓW ARCHITEKTURY I BUDOWNICTWA

Nr

1. Obiekt
**BUDYNEK DAWNEJ AGENTURY EMIGRACYJNEJ WRAZ
 Z PRZEWIĄZKĄ OBECNIE BUDYNEK
 MIESZKALNY WRAZ Z PRZEWIĄZKĄ**

2. Czas powstania

około 1900 roku,
 przewiązka 1907 rok.

3. Miejscowość

MYSŁOWICE

Widok ogólny od południowego-zachodu.
 Orientacja, skala 1 : 21 000.
 Sytuacja, skala 1: 1000.



4. Adres

MYSŁOWICE
ulica Powstańców nr 23
 dawna Poststrasse. Under Poststrasse (1911 r.,
 1912 r.)

nr ewidencyjny działki 587/109

nr księgi wieczystej KW XIII -597

5. Przynależność administracyjna

Województwo śląskie
 Powiat Mysłówice
 gmina Mysłówice

6. Poprzednie nazwy miejscowości

Mysłowitz

7. Przynależność administracyjna przed 01.01.1999

Województwo katowickie
 gmina Mysłówice

8. Właściciel i jego adres

Societe Couxif Compaqnie Auxuiaire
 Paryż
 władający gruntem Misja Francuska
 w Paryżu

9. Użytkownik i jego adres

Mjejskie Przedsiębiorstwo Gospodarki
 Komunalnej i Mieszaniowej w Mysłówicach
 ul. Partyzantów nr 21, 41-400 Mysłówice
 „Matrix” Siłownia
 ulica Powstańców nr 23, 41-400 Mysłówice

10. Rejestr zabytków

W II połowie wieku XIX w. oraz na pocz. XX w. odnotowano falę emigracji ekonomicznej. Od około 1870 roku istniał masowy charakter emigracji zamorskiej z obszarów środkowo-wschodniej i południowej Europy. Mysłowice stały się centrum emigracji w Europie, skąd przesiedleńcy udawali się na kontynent amerykański.

Na mocy rozporządzenia Prezydenta Rejencji Opolskiej z dnia 19.12.1894 roku, w Mysłowicach utworzono wielką agenturę emigracyjną o nazwie „Stacja rejestracyjna dla wychodźców z Austrii, Galicji i Węgier”. Stacja posiadała zasięg międzynarodowy. Koncesję na jej prowadzenie przyznano spedytorowi kolejowemu i agentowi emigracyjnemu Maxowi Weichmannowi z Mysłowic. Początkowo jego agentura pracowała dla dwóch towarzystw okrętowych w Bremie i Hamburgu, a następnie w Antwerpii i Rotterdamie. Działalność myślowickiej agentury emigracyjnej sprowadziła się do przyjmowania emigrantów, ich rejestracji, przeprowadzenia badań lekarskich, przygotowania składów pociągów do portu morskiego, stanowiącego siedzibę odpowiedniego towarzystwa okrętowego. Początkowo siedziba Stacji Rejestracyjnej mieściła się w budynkach dworcowych. Emigranci po załatwianiu formalności do wyjazdu przebywali w przylegającej do poczekalni salce.

Dopiero w 1900 roku przeniesiono siedzibę agentury emigracyjnej do budynku Weichmanna przy ul. Powstańców nr 23. Obiekt czterokondygnacyjny, z częściowo użytkowym poddaszem, został wybudowany **w stylu modernizmu**. Tynkowana elewacja frontowa o niesymetrycznym układzie została wzbogacona modernistycznym oraz secesyjnym detalem wykonanym ze sztucznego kamienia oraz w tynku. (Niestety brak jest danych dotyczących projektanta obiektu).

W jego najbliższym otoczeniu powstały baraki, w których przebywali emigranci oczekujący na badania lekarskie i przygotowujący się do wyjazdu. W celu usprawnienia ruchu emigracyjnego między stacją i dworcem wytyczono boczną ścieżkę, którą emigranci przemieszczali się bezpośrednio na peron I. W 1908 roku połączono go z budynkiem stacji emigracyjnej przy pomocy przewiązki zbudowanej nad ulicą. Tynkowana przewiązka **w stylu modernistycznym** została przekryta mansardowym dachem, który w centralnej części został dodatkowo zaakcentowany wieżyczką o neobarokowym helmie. Tą drogą przeprowadzono zwykle osoby, które zamierzono uchronić przed kontrolą policyjną lub celną.

Ciąg dalszy na załączniku nr 1

Sytuacja - budynek położony śródmieściu miasta Mysłowice, w bloku zabudowy leżącym po wschodniej stronie ulicy Powstańców. Blok wyznaczony od północy ulicą Strażacką, od wschodu rzeką Przemszą, od południa zespołem parkowym Promenada a od zachodu ulicą Powstańców. Obiekt usytuowany w linii zabudowy ulicy Powstańców, w układzie kalenicowym. Budynek zlokalizowany na parceli zbliżonej swoim kształtem do prostokąta. Główne wejście do budynku znajduje się od strony ulicy Powstańców. Obiekt bezpośrednio graniczy z zespołem parkowym Promenada a od zachodu z linią PKP relacji Katowice - Kraków.

Materiał, konstrukcja, technika – *elewacje: zachodnia, wschodnia, południowa* – z cegły maszynowej, elewacje tynkowane. (Obecnie wschodnia elewacja częściowo pozbawiona tynku). Detal architektoniczny wykonany ze sztucznego kamienia (partie podokienne i nadokienne itp.) oraz cegły glazurowanej – parapety okienne.

Sklepienia, stropy – *piwnica, klatka schodowa, poszczególne kondygnacje budynku* – sklepienia ceramiczne typu ackerman.

Więźba dachowa – drewniana, o konstrukcji słupowej (?). Z uwagi na adaptacje poddasza na cele mieszkalne, konstrukcja częściowo zabudowana.

Pokrycie dachowe – **budynek główny** – dachówka ceramiczna „karpiówka” w układzie koronki oraz papa. **Przewiązka** - dachówka ceramiczna typu zakładkowego (esówka), sygnatura przewiązki – blacha płaska, ocynkowana.

Posadzki, podłogi – *piwnica* – wylewka betonowa, posadzka ceglana. *Strych, poszczególne lokale mieszkalne* – parkiet oraz drewniana tzw. „biała” podłoga, jak również płyty paździerzowe wykładane wykładziną z PCV. *Przedsiónek, sień, klatka schodowa* - ceramiczna posadzka wykonana z kwadratowych płytek o różnorodnej kolorystyce (np. szaroniebieskiej oraz ceglastej). Ponadto współczesne płytki ceramiczne.

Schody - **wewnętrzne: budynek główny**- *piwnica budynku, dobudówka* – schody murowane z cegły - jednobiegowe, proste. Stopnice tynkowane. Schody posiadają przyścienny, metalowy pochwyt. *Klatka schodowa* – schody wykonane w konstrukcji drewnianej, policzkowej – schody, dwubiegowe, powrotne, z duszą. Podesty schodów betonowe, częściowo wyłożone wykładziną z PCV. Stopnice schodów drewniane. Początek schodów zaakcentowany formą drewnianego, snycersko opracowanego słupka, zwieńczonego od góry formą zwoju. Schody posiadają drewnianą, deskową balustradę o ozdobnych, ażurowych motywach. Balustrada od góry zwieńczona drewnianą poręczą. **Zewnętrzne: przewiązka** - schody betonowe - jednobiegowe, proste, z podestem. Stopnice tynkowane. Schody posiadają metalową prostą balustradę.

Otwory drzwiowe - **wewnętrzne: budynek główny** - drzwi o konstrukcji listwowo-zastrzałowej – *piwnica* – drewniane, prostokątne drzwi, jednoskrzydłowe, deskowe. Część drzwi posiada oryginalne, metalowe, poziome haki. Drewniane, drzwi ramowo-płycinowe na zawiasach francuskich – *piwnica, poszczególne pomieszczenia mieszkalne, klatka schodowa* – prostokątne, jednoskrzydłowe drzwi, wielopłycinowe. Część drzwi posiada oryginalne okucia. Część drzwi wtórnie obita panelami z PCV. Ponadto prostokątne, jednoskrzydłowe drzwi, wielopłycinowe. Górna partia pierwotnie szklona, wypełniona szczebliną krzyżową, obecnie wtórnie zablendowana. *Przedsiónek* - prostokątne, jednoskrzydłowe drzwi, wielopłycinowe o snycerskim opracowaniu. Powyżej drzwi szklone, nadświetle, które charakterystycznie w górnej części jest zaokrąglone. Nadświetle wypełnione drobną szczebliną w układzie pionowym. Nadświetle oddzielone profilowanym, drewnianym nadprożem. *Klatka schodowa* – o konstrukcji wahadłowej - prostokątne, dwuskrzydłowe drzwi, wielopłycinowe. Górna partia skrzydeł szklona, wypełniona szczebliną krzyżową oraz fragmentarycznie

Ciąg dalszy na załączniku nr 1

| | | | |
|---|---|--|--|
| <p>14. Kubatura</p> <p style="text-align: center;">5580 m³</p> | <p>15. Powierzchnia użytkowa</p> <p style="text-align: center;">834 m²</p> | <p>16. Przeznaczenie pierwotne</p> <p style="text-align: center;">Obiekt administracyjny.</p> | <p>17. Użytkowanie obecne</p> <p style="text-align: center;">Obiekt mieszkalno-usługowy.</p> |
| <p>18. Prace budowlane i konserwatorskie, ich przebieg i dokumentacja (po 1945 r.)</p> <p>Prace remontowe po 1945 roku:</p> <ul style="list-style-type: none"> • adaptacja budynku na mieszkania, w tym wtórne wydzielenie pomieszczeń mieszkalnych, ubikacji i łazienek, jak również pomieszczeń siedziby „Ruch” w Mysłowicach oraz Muzeum Pożarnictwa w Mysłowicach, • wykucie otworów okiennych od strony elewacji południowej obiektu, • bieżące naprawy dachu, w tym wymiana rynien, rur spustowych, obróbek blacharskich, pieców kaflowych, instalacji budynku. • prace remontowe elewacji przewiązki (usunięcie części detalu architektonicznego z elewacji budynku). <p>Prace po 2000 roku:</p> <ul style="list-style-type: none"> • wymiana części stolarki drzwiowej znajdującej się w poszczególnych lokalach mieszkalnych; • bieżące naprawy podłóg w mieszkaniach, • 2007 rok – prace remontowe budynku przewiązki (wymiana stolarki okiennej), • lata 2008-2009 - wymiana części stolarki okiennej w budynku (poszczególne lokale mieszkalne, klatka schodowa), | | <p>19. Stan zachowania (fundamenty, ściany zewnętrzne, ściany wewnętrzne, sklepienia, stropy, konstrukcje dachowe, pokrycie dachu, wyposażenie i instalacje)</p> <p>Stan zachowania obiektu dobry.</p> <ul style="list-style-type: none"> • Fundamenty – stan średni. • Ściany – widoczne pionowe spękania ścian, uszkodzenia poszczególnych cegieł, spoin oraz detalu. Odparzenia tynków zewnętrznych i wewnętrznych. Uszkodzenia detalu architektonicznego, Zawilgocenia. Przewiązka – uszkodzenie pierwotnego detalu architektonicznego • Dach – stan zły. Widoczne duże uszkodzenia pokrycia, drewnianych elementów konstrukcji więźby dachowej oraz obróbek blacharskich i pionów kominowych. • Stolarka drzwiowa – stan średni. W chwili obecnej w obiekcie została zamontowana częściowo wtórna stolarka drzwiowa. • Stolarka okienna – stan dobry. W większości przypadków w budynku została wymieniona stolarka okienna. W części otworów wprowadzono nowy podział okien. • Stropy – stan średni. • Podłogi – stan średni. Widoczne uszkodzenia ceramicznych posadzek i drewnianych podłóg. • Schody – stan średni. Miejscowe ubytki stopnic oraz elementów balustrady schodów. • Wyposażenie – stan średni. Zachowany wystrój przedsionka, sieni oraz klatki schodowej. • Instalacje – stan średni | |
| | | <p>20. Istniejące zagrożenia, najpilniejsze postulaty konserwatorskie:</p> <ul style="list-style-type: none"> • remont generalny pokrycia dachowego polegający na wymianie zniszczonego pokrycia na nowe wraz z montażem obróbek blacharskich, rynien i rur spustowych, pionów kominowych oraz lukarn, • wykonanie izolacji przeciwwilgociowej oraz odwodnienie terenu, • prace remontowo-konserwatorskie elewacji (odtworzenie pierwotnego tynku szlachetnego wraz z detalem architektonicznym, remontem balkonów). Odtworzenie detalu architektonicznego przewiązki, • ujednoczenie stolarki okiennej, w tym powrót do pierwotnego podziału okien m.in. klatki schodowej, • ujednoczenie wielkości otworów okiennych znajdujących się od strony elewacji południowej, • konserwacja pierwotnej stolarki drzwiowej, • remont ciągów komunikacyjnych, podłóg, wymiana zniszczonego wewnętrznego tynku, • wymiana instalacji obiektu, • konserwacja wraz z odtworzeniem pierwotnego wystroju przedsionka, sieni budynku oraz klatki schodowej. • usunięcie anten satelitarnych z elewacji obiektu. | |

| | |
|--|---|
| <p>21. Akta archiwalne (rodzaj akt, numer i miejsce przechowywania)</p> <ul style="list-style-type: none"> • Budynek mieszkalny przy ul. Powstańców 23 w Mysłowicach. Opinia techniczna nr 143/ZUT/85, wyk. przez CUTOB - PZITB Zakład Usług Technicznych. Ośrodek Terenowy, 40-059 Katowice, ul. Drzymały 15, [w:] Archiwum MPGKiM w Mysłowicach, sygn. BE-25, 3/116, 1985 r. • Inwentaryzacja budowlana budynku mieszkalnego w Mysłowicach przy ul. Powstańców 23, wyk. Spółdzielnia Pracy Usług Inwestycyjno-Projektowych „Inproserwis”, 41-400 Mysłowice, ul. Wielka Skotnica 41, [w:] Archiwum MPGKiM w Mysłowicach, sygn. BE-25, 3/116, 1985 r. • Przewiązka pomiędzy budynkami mieszkalnymi nr 20 i 23 przy ul. Powstańców w Mysłowicach. Inwentaryzacja budowlana [w:] Archiwum MPGKiM w Mysłowicach, sygn. BE-25, 3/116, 1985 r. | <p>24. Uwagi różne</p> |
| <p>22. Bibliografia</p> <ul style="list-style-type: none"> • pod red. Długoborskiego W.; Mysłowice. Zarys rozwoju miasta; wyd. „Śląsk”; Katowice 1977 r • Piwowarczyk A.; Mysłowice. Roczniki 1295-1995; wyd. Agencja Filokart-Mysłowice; Mysłowice 1996 r.. • Sulik A.; Historia Mysłowic do 1922 roku; Mysłowice 2000 r. | <p>25. Opracowanie karty ewidencyjnej (data i podpis)</p> <p>tekst - mgr Urszula Pawłowska, wrzesień 2010 r.</p> <p>plany, rysunki - Inwentaryzacja budowlana budynku mieszkalnego w Mysłowicach przy ul. Powstańców 23, wyk. Spółdzielnia Pracy Usług Inwestycyjno-Projektowych „Inproserwis”, 41-400 Mysłowice, ul. Wielka Skotnica 41, [w:] Archiwum MPGKiM w Mysłowicach, sygn. BE-25, 3/116, 1985 r.</p> <p>zdjęcia fotograficzne - mgr Urszula Pawłowska, wrzesień 2010 r.</p> <p>miejsce przechowywania negatywów : - u Autorki dokumentacji</p> <p><i>Karta po wypełnieniu podlega ochronie na podstawie przepisów prawa autorskiego.</i></p> |
| <p>23. Źródła ikonograficzne (rodzaj, miejsce przechowywania).</p> <ul style="list-style-type: none"> • Mysłowitz O.S. – Poststrasse mit Auswandererbrücke, [w:] zbiory prywatne. • Mysłowice, ul. Poczтовая. Karta pochodzi z okresu międzywojennego, [w:] zbiory prywatne. | <p>26. Adnotacje o inspekcjach, informacje o zmianach (daty, imiona i nazwiska wypełniających)</p> <p>27. Załączniki</p> <p>10 sztuk</p> |

Urszula

| | | | |
|----------------|-----------|--|--|
| 1. Miejscowość | Mysłowice | 5. Obiekt (nazwa jak w karcie) oraz adres BUDYNEK DAWNEJ AGENTURY EMIGRACYJNEJ WRAZ Z PRZEWIĄZKĄ OBECNIE BUDYNEK MIESZKALNY WRAZ Z PRZEWIĄZKĄ Adres: MYSŁOWICE ulica Powstańców nr 23 | 6. Zawartość wkładki. Ciąg dalszy punktów: nr 12. Autorzy, historia obiektu, określenie stylu oraz nr 13 – opis obiektu |
| 2. Gmina | Mysłowice | | |
| 3. Powiat | Mysłowice | | |
| 4. Województwo | śląskie | | |

Ciąg dalszy punktu nr 12 - Autorzy, historia obiektu, określenie stylu:

W 1933 roku właścicielem obiektu stało się Societe Couxif Compaquie Auxiuaire z Paryża, władającym gruntem Misja Francuska w Paryżu.

W 1985 roku w budynku mieściła się siedziba „Ruch” oraz pomieszczenia Muzeum Pożarnictwa w Mysłowicach i mieszkania. Obecnie budynek jest pod zarządem Miejskiego Przedsiębiorstwa Gospodarki Komunalnej i Mieszkaniowej w Mysłowicach, z siedzibą przy ul. ul. Partyzantów nr 21.

Ciąg dalszy punktu nr 12 Opis (sytuacja, materiał i konstrukcja, rzut, bryła, elewacje, wnętrze, wyposażenie, instalacje):

zachowanym, szfowanym szkłem. Przedsiónek - prostokątne, dwuskrzydłowe drzwi, wielopłycinowe. Górna partia skrzydeł z poziomą szczebliną, szklona, wypełniona zbrojonym szkłem. Poszczególne lokale mieszkalne – prostokątne, współczesne drzwi o konstrukcji płytowej – jednoskrzydłowe, prostokątne drzwi. Drzwi o konstrukcji metalowej – piwnica, klatka schodowa – prostokątne drzwi, jednoskrzydłowe. Część drzwi posiadają metalowy, skrzynkowy zamek. Drzwi zewnętrzne: drzwi o konstrukcji metalowej budynek główny – elewacja zachodnia – prostokątne drzwi, trójskrzydłowe, częściowo szklone. Drzwi z jednym stałym skrzydłem. Partie szklane drzwi zabezpieczone, prostymi, metalowymi kratami. Powyżej drzwi prostokątne, szklone nadświetle. Elewacja wschodnia oraz przewiązka (elewacja zachodnia) – prostokątne drzwi, jednoskrzydłowe. Współczesne, jednoramowe drzwi z PCV – budynek główny - elewacja wschodnia – prostokątne, jednoskrzydłowe drzwi, częściowo szklone w górnej partii skrzydła ze słupkiem po środku. Powyżej drzwi szklone, prostokątne nadświetle z charakterystycznym, pionowym słupkiem pośrodku. Od zewnątrz drzwi opierane deskami.

Stołarka okienna – drewniana o konstrukcji skrzynkowej o następujących podziałach – budynek główny – elewacje wschodnia – okna prostokątne, czterodzielne, dwunastopodziałowe, z dwoma ślimionami na dwóch różnych poziomach oraz czterema słupkami. W górnej partii okna drobna szczeblina w układzie pionowym i poziomym. Dolne kwatery okna wypełnione szczebliną poziomą. Stołarka okienna o konstrukcji krosnowej: przewiązka elewacje północna i południowa – drewniane okna owalne. Kwaterna okna wypełnione szczebliną krzyżową. Okna w konstrukcji metalowej – budynek główny - elewacja zachodnia – okna prostokątne czterodzielne, ośmiopodziałowe, dwupoziomowe, ze ślimieniem. Pojedyncze kwatery okienne ruchome. Okna zabezpieczone metalowymi kratami. Współczesna stolarka zespolona z PCV – budynek główny - elewacje: zachodnia i wschodnia - okna prostokątne, jednodzielnne, dwupodziałowe, dwupoziomowe, ze ślimieniem. Elewacje: południowa, elewacja zachodnia, wschodnia i północna - okna prostokątne, jednodzielnne, jednopodziałowe, jednopoziomowe. Część okien posiada naklejoną, pionową listwę imitującą słupki okienne. Okna prostokątne, dwudzielne, dwupodziałowe, ze słupkiem o symetrycznym i niesymetrycznym podziale. Elewacja zachodnia – okna prostokątne, dwudzielne, dwupodziałowe, jednopoziomowe. W górnej partii skrzydeł pozioma listwa imitująca ślimie. Elewacje: zachodnia i wschodnia – okna prostokątne, dwudzielne, czteropodziałowe, dwupoziomowe, ze ślimieniem. Współczesna, drewniana stolarka zespolona – przewiązka (elewacja północna i południowa) - okna prostokątne, dwudzielne, dwupodziałowe, jednopoziomowe ze słupkiem. Elewacja północna **dobudówka** – prostokątne okna, trójdzielne, trójpodziałowe, jednopoziomowe.

Rzut – budynek na rzucie zbliżonym swoim kształtem do wydłużonego prostokąta. Od strony wschodniej charakterystyczna dobudówka budynku na rzucie wydłużonego prostokąta mieszcząca m.in. główny ciąg komunikacyjny budynku w postaci schodów, dwubiegowych, powrotnych, z duszą oraz część pomieszczeń. Na wysokości pierwszej i drugiej kondygnacji dobudówka szersza w stosunku do wyższych kondygnacji. W chwili obecnej wnętrze budynku o zróżnicowanej ilości traktów, wynikające z wtórnego wydzielenia w wyniku adaptacji obiektu do nowych funkcji. W pierwszej osi przedsiónek, prowadzący do sieni budynku, która połączona jest z głównym ciągiem komunikacyjnym w postaci dwubiegowych, powrotnych schodów zlokalizowanych w dobudówce od strony wschodniej. W skrajnych fragmentach budynek dwutraktowy (od południa), w pozostałych częściach trójtraktowy.

Wkładkę założyła: (data i podpis) mgr – Urszula Pawłowska, wrzesień 2010 r

Bryła – rozczłonowana z charakterystyczną, jednokondygnacyjną, nadwieszoną przewiązką budynku, przekrytą dachem mansardowym. Na osi kalenicy przewiązki hełm o formach neobarokowych, dwudzielny zwieńczony iglicą. Jest ona dobudowana do budynku na wysokości pierwszej osi drugiej kondygnacji elewacji zachodniej (frontowej). Przewiązka częściowo wsparta jest na podporach (filarach) przechodzących od zachodu w formę jednokondygnacyjnego budynku, krytego dachem wielospadowym. Łączyła ona pierwotny budynek dawnego Urzędu Emigracyjnego z obiektem kolejowym. Od wschodu w trzeciej osi pierwszej kondygnacji budynku znajduje się dobudówka o zróżnicowanych gabarytach w poszczególnych partiach. Na wysokości pierwszej i drugiej kondygnacji dobudówka szersza, dwuosiowa, przekryta jednospadowym dachem. Powyżej przechodzi ona w formę jednoosiowej, węższej, czterokondygnacyjnej dobudówki, która jest niższa w stosunku do budynku głównego. Mieści ona ciąg komunikacyjny budynku. Poszczególne partie dobudówki kryte odrębnymi, jednospadowymi dachami. Obiekt czterokondygnacyjny, z częściowo użytkowym poddaszem, kryty dwuspadowym dachem o niesymetrycznym nachyleniu połaci. Poddasze doświetlone jest czterema lukarnami przekrytymi odrębnymi daszkami o formie łuku odcinkowego. Budynek podpiwniczony.

Elewacja zachodnia (frontowa) – tynkowana, czterokondygnacyjna, z użytkowym poddaszem, niesymetryczna. Elewacja o zróżnicowanej ilości osi w poszczególnych kondygnacjach. Na wysokości pierwszej kondygnacji trójosiowa, w partii drugiej kondygnacji siedmioosiowa, natomiast w trzeciej i czwartej kondygnacji pięćosiowa. W partii poddasza czteroosiowa. Poddasze doświetlone jest czterema lukarnami przekrytymi odrębnymi daszkami o formie łuku odcinkowego. Elewacja z charakterystyczną przewiązką budynku dobudowaną do budynku w pierwszej osi drugiej kondygnacji. Przewiązka częściowo wsparta jest na podporach (filarach). Łączyła ona budynek dawnego Urzędu Emigracyjnego z obiektem kolejowym. Osie elewacji wyznaczone są prostokątnymi otworami okiennymi o zróżnicowanej wielkości i podziale oraz drzwiowym. Główna strefa wejściowa znajduje się w pierwszej osi przyziemia. Mieści ona prostokątne, trójskrzydłowe drzwi częściowo szklone. Powyżej drzwi szklone nadświetle. Ponadto w drugiej i piątej osi trzeciej kondygnacji oraz w drugiej, trzeciej, czwartej i piątej osi czwartej kondygnacji prostokątne, częściowo szklone, jednoskrzydłowe drzwi, posiadające szklone, prostokątne nadświetla. W drugiej, trzeciej, czwartej oraz w piątej, szóstej i siódmej osi drugiej kondygnacji, okna osadzone są w trójbocznie kształtowanych płaszczyznach elewacji. Przechodzą one powyżej w formę dwóch balkonów, które posiadają murowaną, pełną balustradę trójbocznie zamkniętą. Ponadto w drugiej, trzeciej, czwartej i piątej osi czwartej kondygnacji niewielkie balkony, które posiadają zaokrąglone naroża. Balkony z metalowymi, kutymi balustradami z dekoracyjnymi motywami kwiatów. Balustrady zamknięte są od góry metalowymi pochwytyami. Otwory okienne osadzone w lekko wycofanych płaszczyznach. Otwór okienny zlokalizowany w pierwszej osi czwartej kondygnacji elewacji posiada dekoracyjną płycinę podokienną z elementami wieńca lauowego. Elewacja artykułowana pilastrami o skromnych kapitelach. Zlokalizowane są one w narożach elewacji, jak również pomiędzy pierwszą i drugą oraz trzecią i czwartą osią elewacji. Ponadto na wysokości czwartej kondygnacji pomiędzy drugą i trzecią, czwartą i piątą osią dekoracyjne kapitele z elementami stylizowanych kartuszy oraz ozdobnych, secesyjnych masek kobiet z motywem kwiatowym. Elewacja rozczłonowana tynkowanym cokołem, który w partii witryn obłożony jest ceramicznymi płytkami. Partia przyziemia lekko wycofana w stosunku do nadwieszzonego powyżej fragmentu elewacji. Całość elewacji zwieńczona tynkowanym, profilowanym gzymsem wieńczącym.

Budynek główny. Elewacja północna - ceglana, z częściowo zachowanymi fragmentami tynku, niesymetryczna. Elewacja o zróżnicowanych gabarytach w poszczególnych fragmentach. Złożona z niższej, szerszej, dwukondygnacyjnej, jednoosiowej dobudówki przekrytej jednospadowym dachem. Doświetlona jest ona od strony północnej ciągiem prostokątnych okien usytuowanych na poszczególnych piętrach. Dobudówka przylega bezpośrednio do dobudowanego wyższego pionu kominowego oraz czterokondygnacyjnej dobudówki, która jest niższa w stosunku do budynku głównego. Mieści ona ciąg komunikacyjny budynku. Poszczególne partie dobudówek kryte odrębnymi, jednospadowymi dachami.

Budynek główny. Elewacja wschodnia (tylna) – tynkowana, czterokondygnacyjna, niesymetryczna. Elewacja o zróżnicowanej ilości osi w poszczególnych kondygnacjach. W pierwszej kondygnacji trzyosiowa, na wysokości drugiej i trzeciej kondygnacji sześćosiowa, a w czwartej pięćosiowa. W trzeciej osi pierwszej kondygnacji dobudówka o zróżnicowanych gabarytach w poszczególnych partiach. Na wysokości pierwszej i drugiej kondygnacji dobudówka szersza, dwuosiowa, przekryta jednospadowym dachem. Powyżej przechodzi ona w formę jednoosiowej, węższej, czterokondygnacyjnej dobudówki, która jest niższa w stosunku do budynku głównego. Mieści ona ciąg komunikacyjny budynku. Poszczególne partie dobudówki kryte odrębnymi, jednospadowymi dachami. Doświetlona jest ona od strony wschodniej oraz dodatkowo od południa ciągiem prostokątnych okien usytuowanych na poszczególnych półpiętrach. Charakterystycznie są one przesunięte w stosunku do pozostałych okien. Osie elewacji wyznaczone prostokątnymi otworami okiennymi o różnorodnej wielkości i podziale oraz prostokątnymi otworami drzwiowymi. Zlokalizowane są one w drugiej osi pierwszej i drugiej kondygnacji (drzwi balkonowe). Dodatkowa strefa wejściowa znajduje się w dobudówce elewacji od strony wschodniej. W drugiej osi pierwszej kondygnacji oraz w dobudówce elewacji jednoskrzydłowe, prostokątne, metalowe drzwi. Powyżej częściowo szklone drzwi balkonowe, które prowadzą na balkon znajdujący się na wysokości drugiej kondygnacji. W chwili obecnej balkon nie posiada balustrady.

Budynek główny. Elewacja południowa (szczytowa) – tynkowana. Elewacja czterokondygnacyjna, jednoosiowa. W partii dachu przechodzi w formę niewielkiego, trójkątnego szczytu, podkreślającego formę niesymetrycznego układu połaci dachu. Oś elewacji budynku wyznaczona wtórnymi, prostokątnymi otworami okiennymi. Od strony wschodniej do obiektu przylega dobudówka mieszcząca ciąg komunikacyjny. Dobudówka o zróżnicowanych gabarytach w poszczególnych partiach. Na wysokości

| | | | |
|----------------|-----------|--|---|
| 1. Miejscowość | Mysłowice | 5. Obiekt (nazwa jak w karcie) oraz adres BUDYNEK DAWNEJ AGENTURY EMIGRACYJNEJ WRAZ Z PRZEWIĄZKĄ OBECNIE BUDYNEK MIESZKALNY WRAZ Z PRZEWIĄZKĄ Adres: MYSŁOWICE ulica Powstańców nr 23 | 6. Zawartość wkładki. Ciąg dalszy punktu nr 13 – opis obiektu. |
| 2. Gmina | Mysłowice | | |
| 3. Powiat | Mysłowice | | |
| 4. Województwo | śląskie | | |

pierwszej i drugiej kondygnacji dobudówka szersza, dwuosiowa, przekryta jednospadowym dachem. Powyżej przechodzi ona w formę jednoosiowej, węższej, czterokondygnacyjnej dobudówki, która jest niższa w stosunku do budynku głównego. **Budynek przewiązki. Elewacja południowa** – jednokondygnacyjny, nadwieszony nad ulicą Powstańców, przekryty dachem typu mansardowego. Na osi kalenicy przewiązki hełm o formach neobarokowych, dwudzielny zwieńczony iglicą. Hełm doświetlony jest owalnymi oknami. Przewiązka dobudowana jest do budynku głównego na wysokości pierwszej osi drugiej kondygnacji elewacji zachodniej (frontowej). Jest ona częściowo wsparta na podporach (filarach), przechodzących od zachodu w formę jednokondygnacyjnego budynku, krytego dachem wielospadowym. Łączy ona pierwotny budynek dawnego Urzędu Emigracyjnego z obiektem kolejowym. Elewacja tynkowana, siedmioosiowa. Osie elewacji wyznaczone prostokątnymi otworami okiennymi o zróżnicowanej wielkości oraz podziale. Okna w czwartej i piątej oraz w szóstej i siódmej osi w układzie biforyjnym. Są one osadzone w lekkim wycofaniu płaszczyzny elewacji, utworzonym poprzez artykulacje w postaci tynkowanych lizen wydzielających poszczególne okna oraz tynkowane płaszczyzny. Dolna partia przewiązki nad ulicą Powstańców przechodzi w formę krzywizny zbliżonym swoim kształtem do łuku eliptycznego, który dodatkowo podkreślony jest tynkowanym pasem, który z lizenami tworzy układ ramowy elewacji.

Budynek przewiązki. Elewacja zachodnia - tynkowana. Elewacja jednokondygnacyjna, jednoosiowa. Oś elewacji budynku przewiązki wyznaczona prostokątnym otworem drzwiowym. Mieści on metalowe, jednoskrzydłowe drzwi, które dodatkowo są zadaszone niewielkim, płaskim dachem, wspartym na dwóch murowanych, tynkowanych ściankach, tworzących tym samym formę wycofanej strefy wejściowej. Drzwi poprzedzone betonowymi, jednobiegowymi, prostymi schodami z podestem. Schody posiadają metalową barierę, która od góry zamknięta jest metalowym pochwycem.

Budynek przewiązki. Elewacja północna – jednokondygnacyjny, nadwieszony nad ulicą Powstańców, przekryty dachem typu mansardowego. Na osi kalenicy przewiązki hełm o formach neobarokowych, dwudzielny zwieńczony iglicą. Hełm doświetlony jest owalnymi oknami. Przewiązka dobudowana jest do budynku głównego na wysokości pierwszej osi drugiej kondygnacji elewacji zachodniej (frontowej). Jest ona częściowo wsparta na podporach (filarach), przechodzących od zachodu w formę jednokondygnacyjnego budynku, krytego dachem wielospadowym. Łączy ona pierwotny budynek dawnego Urzędu Emigracyjnego z obiektem kolejowym. Elewacja tynkowana, czteroosiowa. Osie elewacji wyznaczone niewielkimi, prostokątnymi otworami okiennymi o zróżnicowanej wielkości oraz podziale. Okna w pierwszej i drugiej oraz w trzeciej i czwartej osi w układzie biforyjnym. Są one osadzone w lekkim wycofaniu płaszczyzny elewacji, utworzonym poprzez artykulacje w postaci tynkowanych lizen wydzielających poszczególne okna oraz tynkowane płaszczyzny. Dolna partia przewiązki nad ulicą Powstańców przechodzi w formę krzywizny zbliżonym swoim kształtem do łuku eliptycznego, który dodatkowo podkreślony jest tynkowanym pasem, który z lizenami tworzy układ ramowy elewacji.

Wnętrze – częściowo zachowany pierwotny układ budynku. W przyziemiu, w pierwszej osi obiektu przedsionek prowadzący do sieni połączonej z pionem komunikacyjnym w postaci klatki schodowej. Znajduje się ona w trakcie od wschodu. Na wysokości drugiej kondygnacji obiektu w pierwszej osi pierwotny ciąg komunikacyjny łączący przewiązkę z poszczególnymi lokalami biurowymi budynku. W traktach zlokalizowanych od zachodu i wschodu dawne pomieszczenia biurowe, obecnie mieszkalne. Pomieszczenia wtórnie wydzielone, skomunikowane są między sobą za pomocą korytarzy oraz amfilady. Budynek posiada częściowo zachowany pierwotny układ przestrzenny m.in. w postaci głównych ciągów komunikacyjnych. Na wysokości pierwszej kondygnacji lokal usługowy, powyżej lokale mieszkalne.

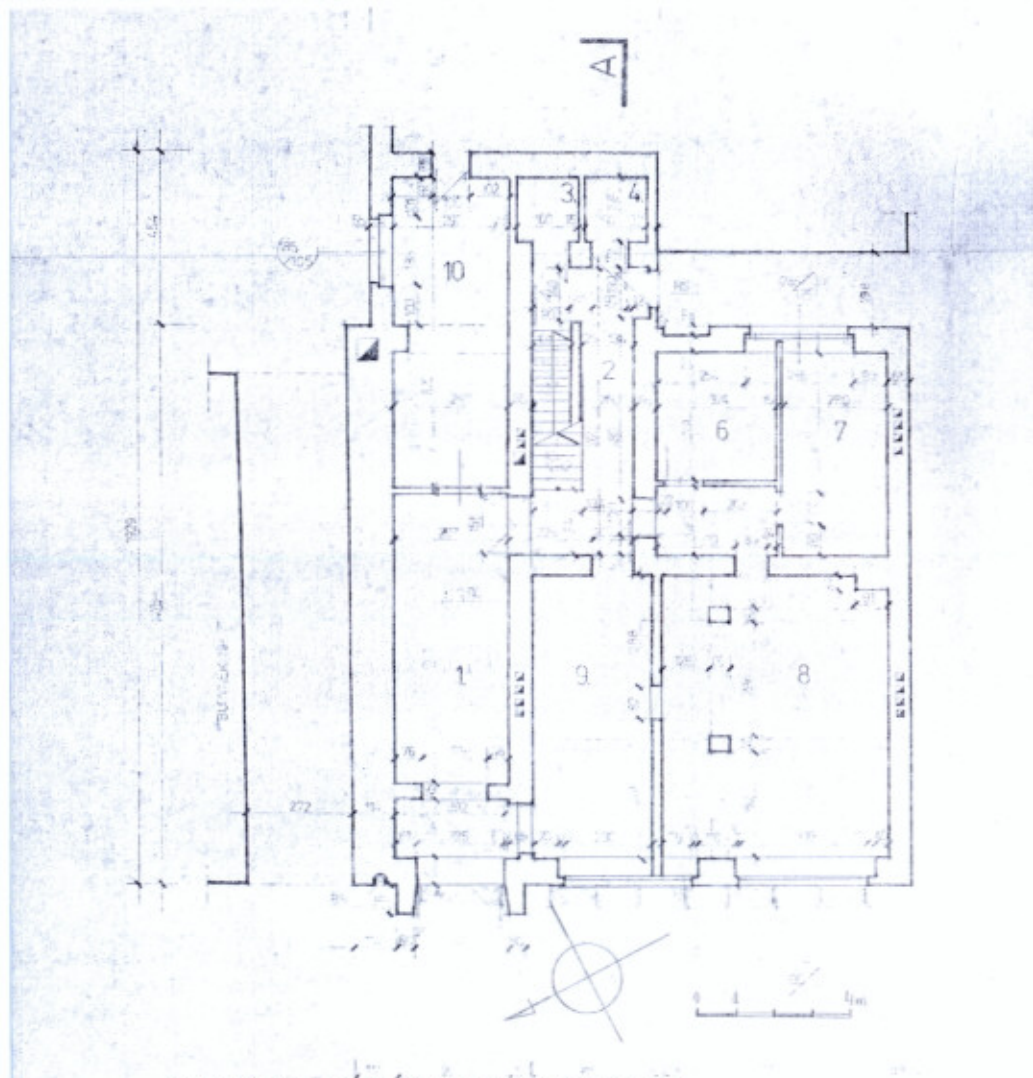
Wyposażenie – zachowany wystój przedsionka, sieni budynku oraz klatki schodowej. Przedsionek obiektu dekorowany ceramiczną okładziną ścienną w postaci kwadratowych płytek ceramicznych, szklwionych w kolorze morskim. Okładzina obejmuje około 1/2 wysokości ściany, z charakterystyczną ciemniejszą w tonacji partią

Wkładkę założyła: (data i podpis) mgr – Urszula Pawłowska, wrzesień 2010 r

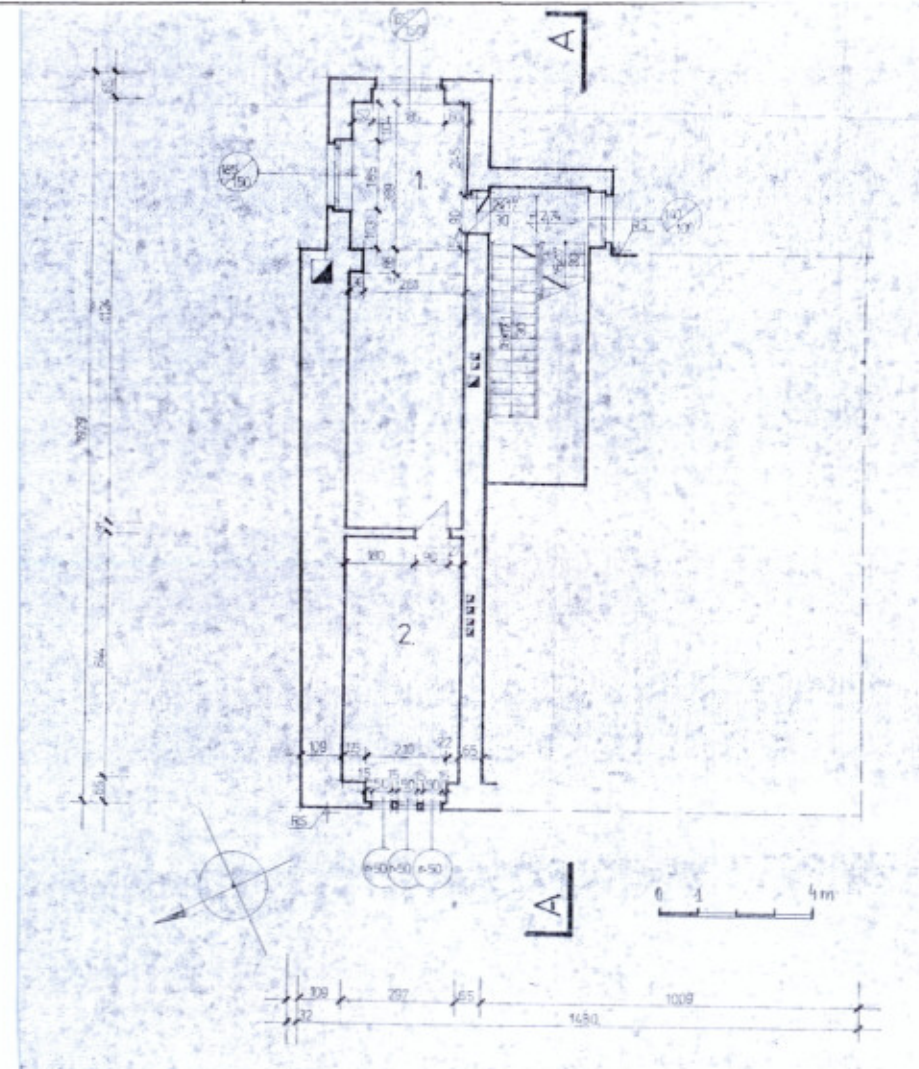
ceramicznego, szklwionego cokołow, który w górnej partii przechodzi w formę jaśniejszego profilu. Od góry okładzina zwieńczona jest formą niewielkiej lamówki w kolorze morskim. Dodatkowo okładzina wzbogacona została plastycznymi płytkami (dekorami) z motywem fantastycznych ryb na tle morskiej flory. Są one wkomponowane pojedynczo lub antytetycznym. Całość dopełnia terakotowa posadzka o mozaikowej fakturze w kolorze ceglastym z elementami kremowo-szarymi. Dodatkowo wzbogacona jest ona ozdobnymi pasami, które tworzą formę układu siatki. Przekięcia linii podkreślone uproszczoną formą czteropłatkowego kwiatu (rozetki). Wzdłuż ścian lamówka w postaci szarych płytek. Ponadto zachowana oryginalna stolarka drzwiowa z motywami snycersko opracowanych płaszczyzn. Sień budynku posiada pierwotną, drewnianą boazerię wykonaną w konstrukcji ramowo-płycinowej. Sięga ona do 1/3 wysokości ściany. Całość zachowanego wystroju dopełnia terakotowa posadzka o analogicznej formie jak w przedsionku oraz stolarka drzwiowa.

Instalacje – elektryczna, wodno-kanalizacyjna, telefoniczna, ogrzewanie etażowe oraz piece kaflowe, gazowa.

| | | | |
|----------------|-----------|--|--|
| 1. Miejscowość | Mysłowice | 5. Obiekt (nazwa jak w karcie) oraz adres BUDYNEK DAWNEJ AGENTURY EMIGRACYJNEJ WRAZ Z PRZEWIĄZKĄ OBECNIE BUDYNEK MIESZKALNY WRAZ Z PRZEWIĄZKĄ Adres: MYSŁOWICE ulica Powstańców nr 23 | 6. Zawartość wkładki. Inwentaryzacja. |
| 2. Gmina | Mysłowice | | |
| 3. Powiat | Mysłowice | | |
| 4. Województwo | śląskie | | |

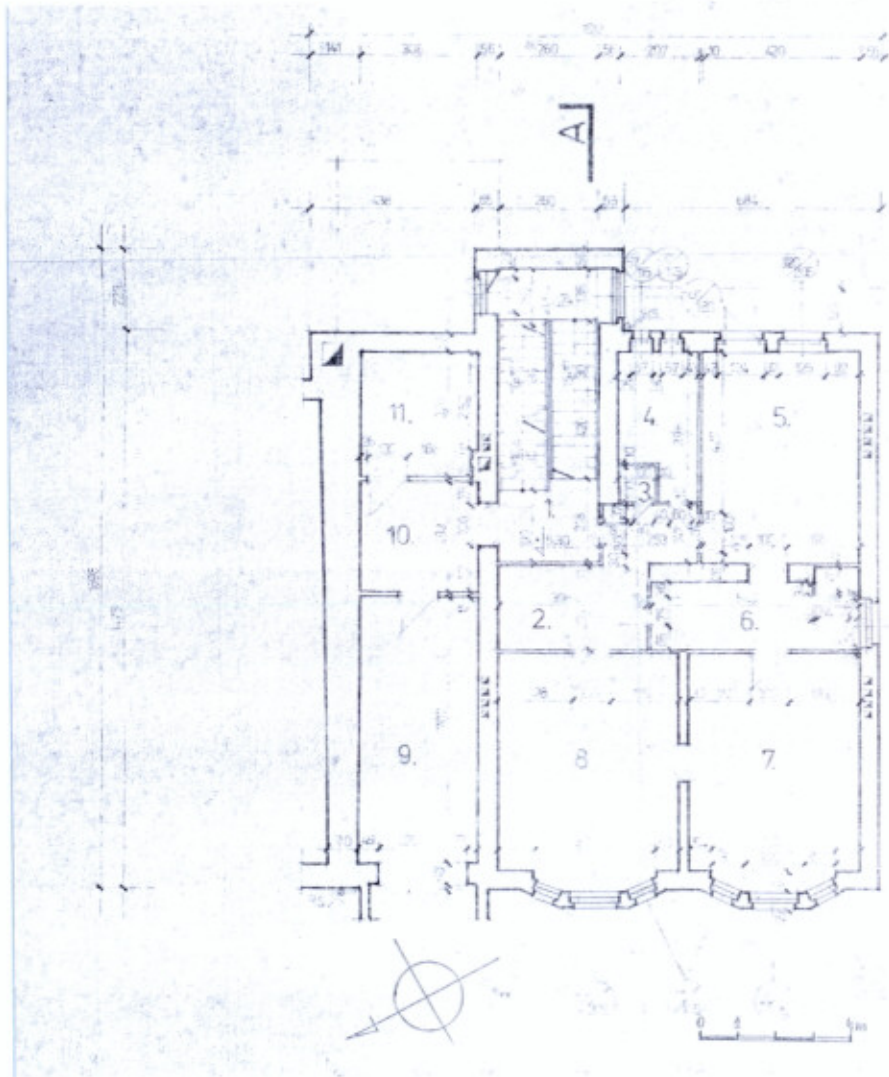


Inwentaryzacja. Rzut pierwszej kondygnacji.

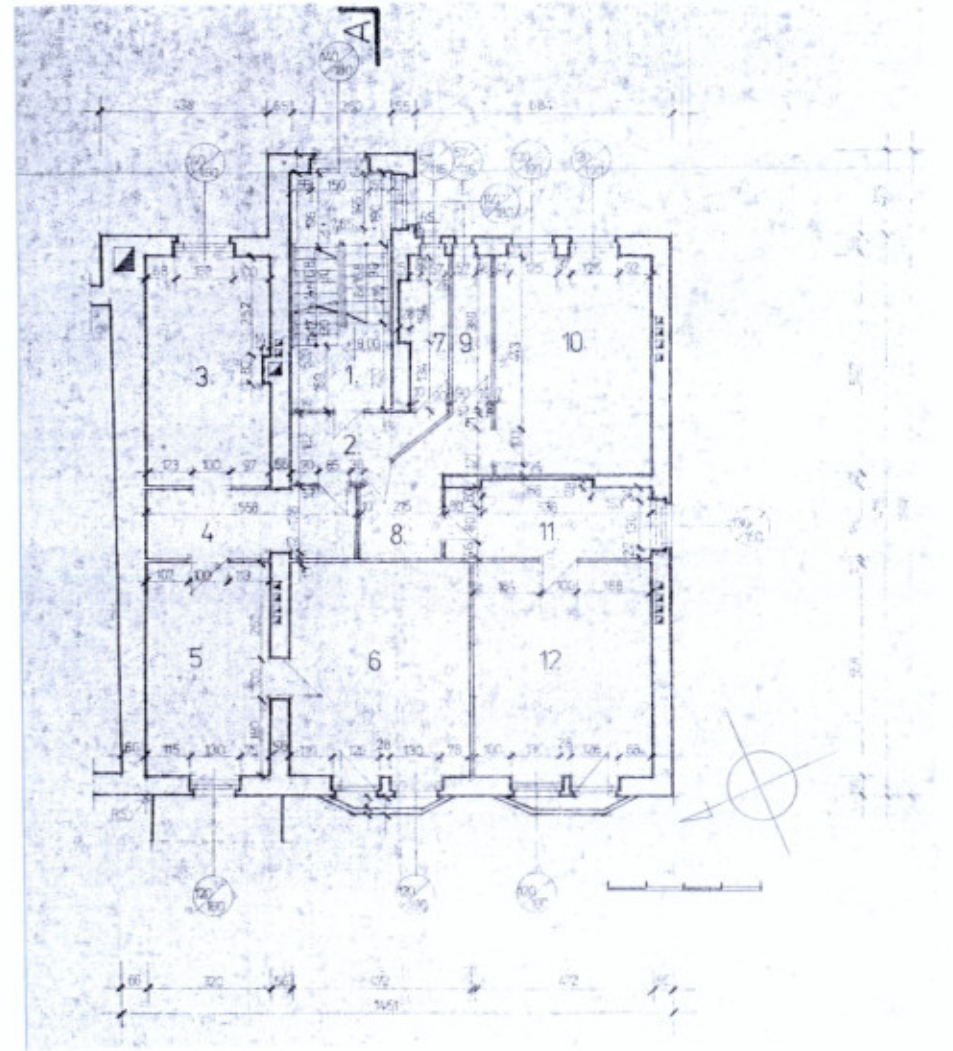


Inwentaryzacja. Rzut na poziomie +2,74.

Wkładkę założyła: (data i podpis) mgr – Urszula Pawłowska, wrzesień 2010 r.

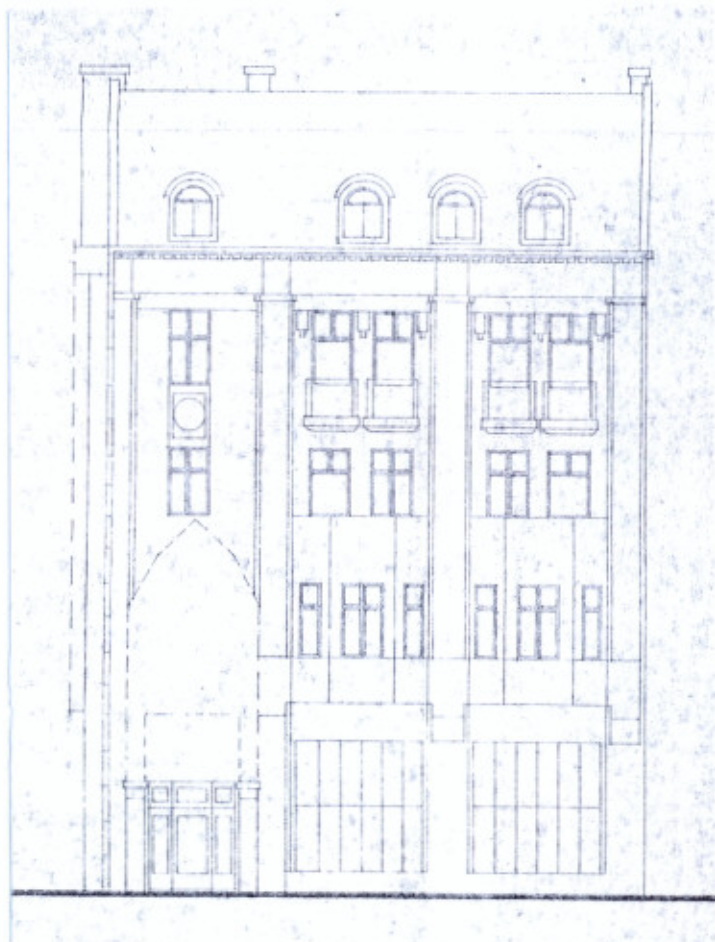


Rzut drugiej kondygnacji.

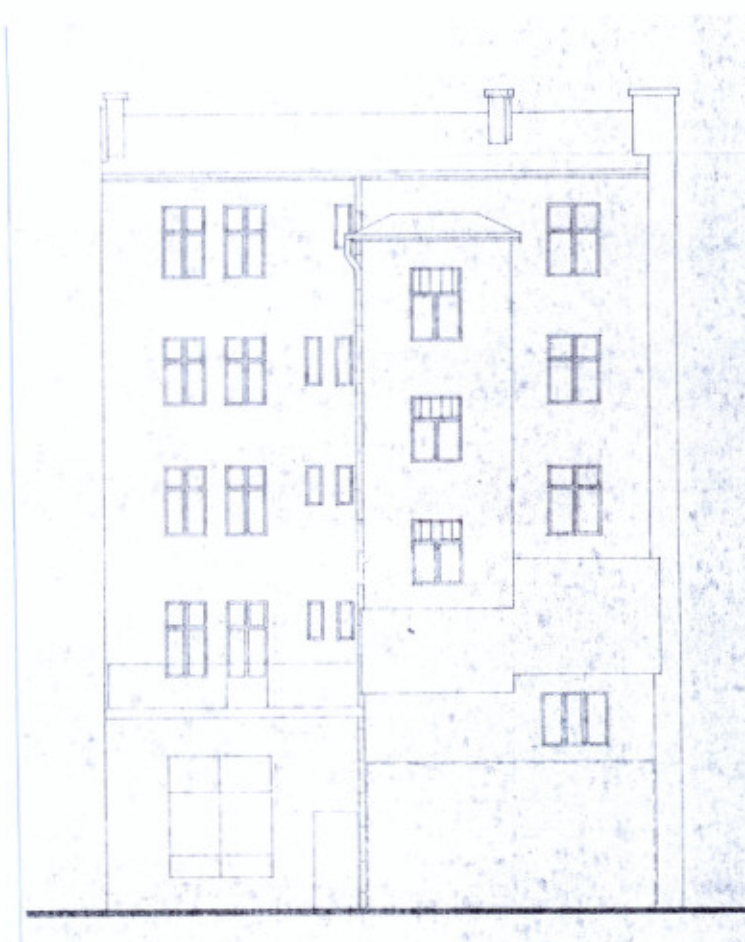


Rzut trzeciej kondygnacji.

| | | | |
|----------------|-----------|--|--|
| 1. Miejscowość | Mysłowice | 5. Obiekt (nazwa jak w karcie) oraz adres BUDYNEK DAWNEJ AGENTURY EMIGRACYJNEJ WRAZ Z PRZEWIĄZKĄ OBECNIE BUDYNEK MIESZKALNY WRAZ Z PRZEWIĄZKĄ Adres: MYSŁOWICE ulica Powstańców nr 23 | 6. Zawartość wkładki. Inwentaryzacja. |
| 2. Gmina | Mysłowice | | |
| 3. Powiat | Mysłowice | | |
| 4. Województwo | śląskie | | |

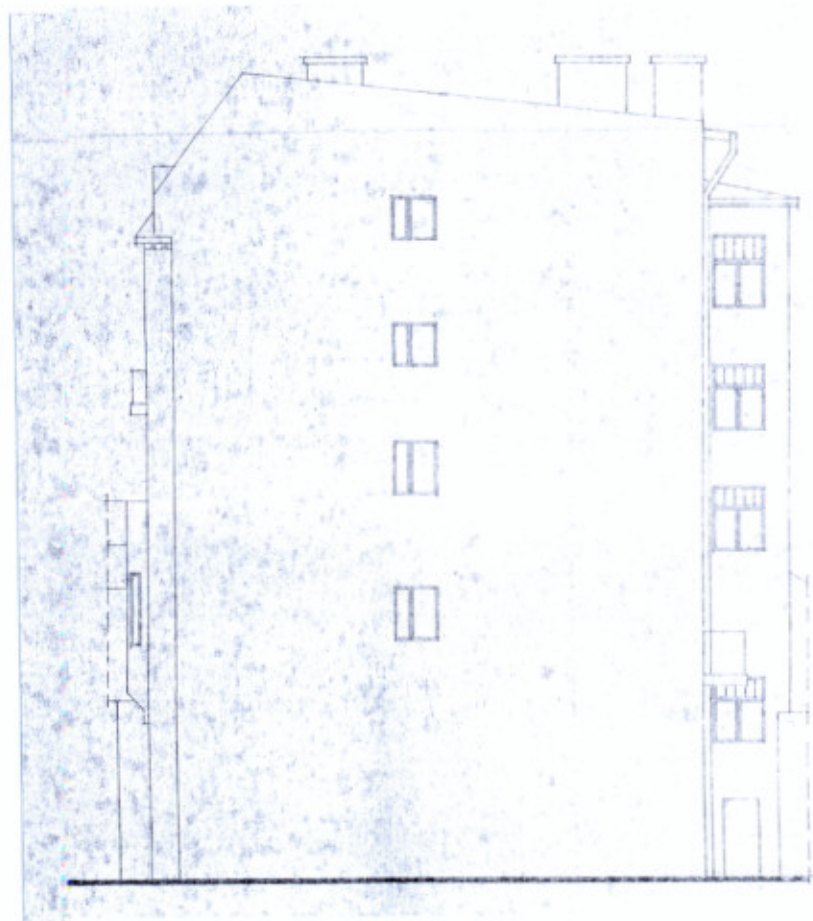


Inwentaryzacja. Elewacja zachodnia (frontowej).

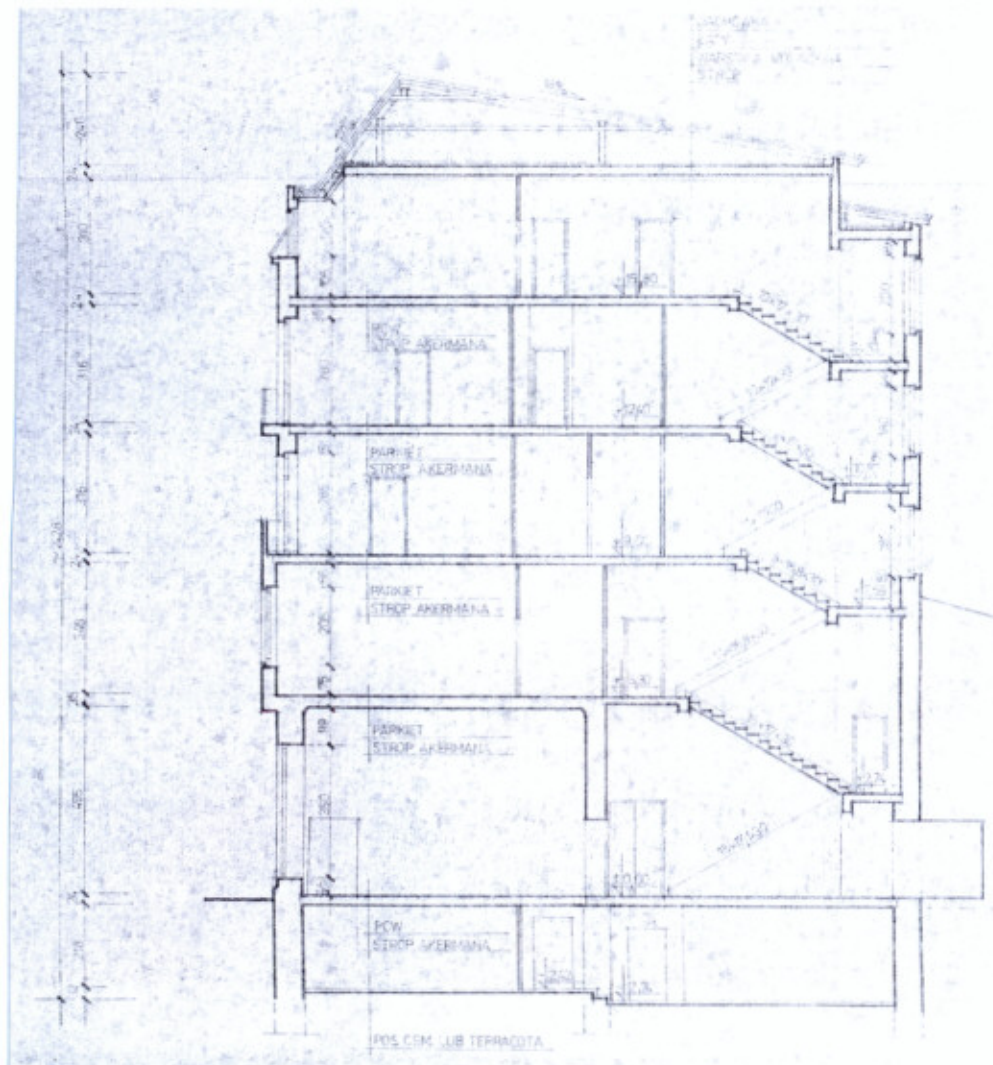


Inwentaryzacja. Elewacja wschodnia (tylna).

Wkładkę założyła: (data i podpis) mgr – Urszula Pawłowska, wrzesień 2010 r.



Elewacja południowa (szczytowa)



Przekrój poprzeczny

| | | | |
|----------------|-----------|--|---|
| 1. Miejscowość | Mysłowice | 5. Obiekt (nazwa jak w karcie) oraz adres BUDYNEK DAWNEJ AGENTURY EMIGRACYJNEJ WRAZ Z PRZEWIĄZKĄ OBECNIE BUDYNEK MIESZKALNY WRAZ Z PRZEWIĄZKĄ Adres: MYSŁOWICE ulica Powstańców nr 23 | 6. Zawartość wkładki. Ikonografia, dokumentacja fotograficzna. |
| 2. Gmina | Mysłowice | | |
| 3. Powiat | Mysłowice | | |
| 4. Województwo | śląskie | | |



Mysłowitz O.S. – Poststrasse mit Auswandererbrücke.
[w:] zbiory prywatne.



Mysłowice, ul. Pocztaowa. Karta pochodzi z okresu międzywojennego.
[w:] zbiory prywatne.

Wkładkę założyła: (data i podpis) mgr – Urszula Pawłowska, wrzesień 2010 r.



Fraq. elewacji zachodniej.



Elewacja zachodniej.



Fraq. elewacji zachodniej.



Fraq. elewacji zachodniej. Detal architektoniczny.

| | | | |
|----------------|-----------|--|--|
| 1. Miejscowość | Mysłowice | 5. Obiekt (nazwa jak w karcie) oraz adres BUDYNEK DAWNEJ AGENTURY EMIGRACYJNEJ WRAZ Z PRZEWIĄZKĄ OBECNIE BUDYNEK MIESZKALNY WRAZ Z PRZEWIĄZKĄ Adres: MYSŁOWICE ulica Powstańców nr 23 | 6. Zawartość wkładki. Dokumentacja fotograficzna. |
| 2. Gmina | Mysłowice | | |
| 3. Powiat | Mysłowice | | |
| 4. Województwo | śląskie | | |



Frag. elewacji wschodniej. Balkony.



Frag. elewacji wschodniej. Detal.



Frag. elewacji zachodniej. Drzwi.



Elewacja północna. Dobudówka.



Frag. elewacji wschodniej.



Frag. elewacji wschodniej.

| | | | |
|----------------|-----------|--|--|
| 1. Miejscowość | Mysłowice | 5. Obiekt (nazwa jak w karcie) oraz adres BUDYNEK DAWNEJ AGENTURY EMIGRACYJNEJ WRAZ Z PRZEWIĄZKĄ OBECNIE BUDYNEK MIESZKALNY WRAZ Z PRZEWIĄZKĄ Adres: MYSŁOWICE ulica Powstańców nr 23 | 6. Zawartość wkładki. Dokumentacja fotograficzna. |
| 2. Gmina | Mysłowice | | |
| 3. Powiat | Mysłowice | | |
| 4. Województwo | śląskie | | |



Frag. elewacji wschodniej.
Okno.



Frag. elewacji wschodniej.
Drzwi.



Elewacja południowa (szczytowa).



Przewiązka. Widok ogólny od południa.



Przewiązka. Elewacja zachodnia.



Przewiązka. Frag. elewacji południowej.



Przewiązka. Frag. elewacji wschodniej.

| | | | |
|----------------|-----------|--|--|
| 1. Miejscowość | Mysłowice | 5. Obiekt (nazwa jak w karcie) oraz adres BUDYNEK DAWNEJ AGENTURY EMIGRACYJNEJ WRAZ Z PRZEWIĄZKĄ OBECNIE BUDYNEK MIESZKALNY WRAZ Z PRZEWIĄZKĄ Adres: MYSŁOWICE ulica Powstańców nr 23 | 6. Zawartość wkładki. Dokumentacja fotograficzna. |
| 2. Gmina | Mysłowice | | |
| 3. Powiat | Mysłowice | | |
| 4. Województwo | śląskie | | |



Przewiązka. Widok od północnego - wschodu.



Przedsionek. Drzwi.



Przedsionek. Frag. wystroju.



Przedśionek. Frag. wystroju.



Przedśionek. Detal wystroju.



Sień. Widok ogólny od przedśionka.



Sień. Widok ogólny na przedśionek.

| | | | |
|----------------|-------------|--|--|
| 1. Miejscowość | Mysłowice | 5. Obiekt (nazwa jak w karcie) oraz adres BUDYNEK DAWNEJ AGENTURY EMIGRACYJNEJ WRAZ Z PRZEWIĄZKĄ OBECNIE BUDYNEK MIESZKALNY WRAZ Z PRZEWIĄZKĄ Adres: MYSŁOWICE ulica Powstańców nr 23 | 6. Zawartość wkładki. Dokumentacja fotograficzna. |
| 2. Gmina | Mysłowice | | |
| 3. Powiat | Mysłowice i | | |
| 4. Województwo | śląskie | | |



Sień. Drzwi.



Sień. Frag. wystroju-boazeria.



Sień. Frag. wystroju-posadzka.



Klatka schodowa.



Klatka schodowa. Bariera.



Klatka schodowa.



Klatka schodowa. Drzwi-piwnica.

| | | | |
|----------------|-----------|--|--|
| 1. Miejscowość | Mysłowice | 5. Obiekt (nazwa jak w karcie) oraz adres BUDYNEK DAWNEJ AGENTURY EMIGRACYJNEJ WRAZ Z PRZEWIĄZKĄ OBECNIE BUDYNEK MIESZKALNY WRAZ Z PRZEWIĄZKĄ Adres: MYSŁOWICE ulica Powstańców nr 23 | 6. Zawartość wkładki. Dokumentacja fotograficzna. |
| 2. Gmina | Mysłowice | | |
| 3. Powiat | Mysłowice | | |
| 4. Województwo | śląskie | | |



Klatka schodowa. Drzwi.



Posadzka.



Piwnica. Schody.



Piwnica. Dyzwi.