

1. Obiekt

KAMIENICA

2. Czas powstania

około 1890 roku

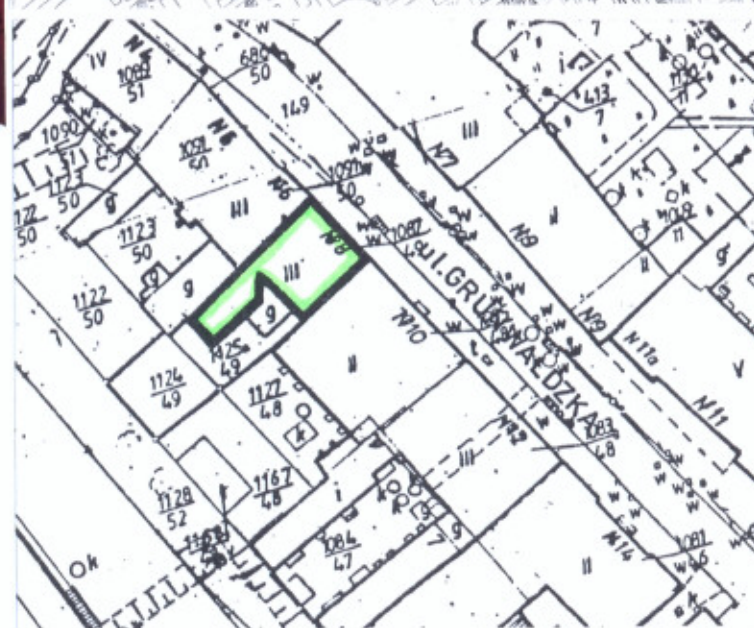
3. Miejscowość

MYSŁOWICE

11. Zdjęcie rzut przekrój sytuacja orientacja



1. fasada
2. orientacja skala 1 : 20 000
3. sytuacja skala 1 : 1 000



4. Adres

**Grunwaldzka 8**

Numer hipoteczny

Nr działki 1124/49, 1125/49,

1087/49

KW XXXII 885

5. Przynależność administracyjna

województwo

śląskie

powiat

Myslowice

gmina

Myslowice

6. Poprzednie nazwy miejscowości

Mysłowitz

7. Przynależność administracyjna przed 31 grudnia 1998

województwo

katowickie

8. Właściciel i jego adres

Gmina Miejska Myslowice  
Myslowice, ul. Powstańców 1

9. Użytkownik i jego adres

Miejski Zarząd Gospodarki  
Komunalnej  
Myslowice, ul. Partyzantów 21

10. Rejestr zabytków

Nr

data

12. *Autorzy, historia obiektu, określenie stylu*

Na początku XIX wieku Mysłowice miały charakter rolniczy i zaliczane były do „osad targowych”. Wówczas to dominowała zabudowa drewniana (miedzy innymi drewniana była zabudowa rynku wraz z ratuszem z końca XVIII wieku).

Zasadnicze zmiany następowały jednak wzdłuż osi biegnącej od rynku na południe (która z czasem dała początek obecnej ulicy Grunwaldzkiej). Wcześniej obszar ten posiadał typową drewnianą, wiejską zabudowę. Po kolejnych pożarach, stopniowo przekształcał się. Rozpoczęto budowę budynków murowanych, których przyziemia przeznaczono na handel. Teren ten tym samym stopniowo przekształcał się w formę głównej ulicy Mysłowic.

Największy rozwój miasta przypada na IV ćwierć XIX wieku i trwa do czasów I wojny światowej. W 1877 roku został opracowany pierwszy plan „zagospodarowania przestrzennego” miasta, który wytyczał układ śródmieścia i części terenów położonych na południe i północ od centrum miasta. W końcu XIX wieku nastąpił znaczny rozwój sieci ulicznej w mieście. W latach 80-tych i 90-tych XIX wieku dominowały formy nawiązujące do różnych odmian renesansu, natomiast pod koniec XIX i na początku XX wieku łączono w obrębie jednej fasady motywy pochodzące z różnych okresów historycznych.

Murowana kamienica przy ul. Grunwaldzkiej 8 wybudowana została prawdopodobnie pod koniec XIX w, autor projektu jest nieznanymi.

**Budynek wybudowany w stylu neorenesansowym.**

13. *Opis (sytuacja, materiał i konstrukcja, rzut, bryła, elewacje, wnętrze, wyposażenie, instalacje)*

**Sytuacja** – budynek usytuowany w centrum Mysłowic, ok. 200 metrów od na pd.-wsch. od Rynku, w zwartej zabudowie kamienic, zlokalizowanych przy ul. Grunwaldzkiej, wychodzącej z naroża Rynku. Przed budynkiem kostka brukowa ulicy Grunwaldzkiej. Od strony tylniej do kamienicy przylega oficyna z dobudówkami. Podwórze wyłożone jest kształtkami betonowymi.

Kamienica z fasadą skierowaną ku północnemu-wschodowi.

**Materiał, konstrukcja, technika** - budynek murowany z cegły pełnej; od zewnątrz i od wewnątrz budynek otynkowany; zewnętrzny detale architektoniczne w fasadzie formowane są w tynku oraz wykonane ze sztucznego kamienia.

**Sklepienia, stropy** - piwnice – stropy ceramiczne odcinkowe na stalowych dźwigarach (*Kleina*); pozostałe pomieszczenia - strop belkowy ze ślepym pulapem z podsufitką.

**Więźba dachowa** - kamienicy drewniana o konstrukcji krokwiowo-platwiowej; pozostałe budynki - stropodachy

**Pokrycie dachu** - papa na deskach.

**Podłogi, posadzki** – sklep na parterze – współczesne płytki gresowe, prostokątne, w kolorze szaro-beżowym; przedsiónek na parterze – wylewka lastricowa (pierwotna); sień - tzw. podłoga biała (pierwotna); podesty na klatce schodowej – tzw. podłoga biała (pierwotna); pomieszczenia piwniczne – wylewka cementowa; strych - tzw. podłoga biała (pierwotna); mieszkania - tzw. podłoga biała (pierwotna), dodatkowo na deski położone płyty paździerzowe, panele z PCV, wykładziny; częściowo deski wymienione na płytki gresowe (w łazienkach, w kuchniach, czy przedpokojach).

**Schody zewnętrzne** – do oficyny - jednobiegowe, proste, drewniane, przystawione do elewacji budynku, z drewnianą balustradą.

**Schody wewnętrzne:** klatka schodowa w kamienicy – schody dwubiegowe powrotne ze środkowym podestem, drewniane, balustrada drewniana z tralkami; do piwnicy - jednobiegowe z dolnym zakrętem, murowane, z wylewką cementową; schody w oficynie – półkręcone z rdzeniem, betonowe.

**Okna** - w partii poddasza (IV p.), w elewacji tylnej w partii klatki schodowej oraz częściowo w oficynie - okna drewniane, pierwotne; pozostałe dawniejsze i współczesne: w fasadzie w partii parteru – współczesna witryna sklepowe, drewniana (dębowa), z szybą zespoloną, wielopodziałowa (siedmiodzielna, dwupoziomowa, pięć wewnętrznych osi cofniętych, środkowa ślepa, pozostałe przeszklone); w fasadzie w partii I piętra – dawniejsze, drewniane, o konstrukcji skrzynkowej, w kształcie pionowego prostokąta, czteropodziałowe (dwudzielne, dwupoziomowe, z przesuniętym ślimieniem); w fasadzie w partii II piętra: współczesne, z PCV, jednoramowe z szybą zespoloną, w kształcie pionowego prostokąta, z podziałem analogicznym jak na I piętrze; w partii strychu: pierwotne, drewniane, o konstrukcji krosnowej, w kształcie poziomego prostokąta dwupodziałowe (dwudzielne, jednopoziomowe); w elewacji tylnej w partii klatki schodowej (pomiędzy parterem a I piętrzem) - okno pierwotne, drewniane, o konstrukcji krosnowej, w kształcie pionowego prostokąta, czteropodziałowe (dwudzielne, dwupoziomowe), z przesuniętym ślimieniem, w dolnym poziomie dodatkowo szpros w układzie poziomym; w elewacji tylnej w partii klatki schodowej (pomiędzy I a II piętrzem) - okno pierwotne, drewniane, o konstrukcji krosnowej, w kształcie pionowego prostokąta, dwupodziałowe (dwudzielne, jednopoziomowe, dodatkowo szpros w układzie poziomym); w elewacji tylnej w partii klatki schodowej (pomiędzy II piętrzem a strychem) - okno pierwotne, drewniane, o konstrukcji krosnowej, w kształcie kwadratu, dwupodziałowe (dwudzielne, jednopoziomowe, dodatkowo szpros w układzie poziomym); w elewacji tylnej w partii parteru i I piętra (troje okien): współczesne, z PCV, jednoramowe z szybą zespoloną, w kształcie pionowego prostokąta, jednopodziałowe; w oficynie w trzeciej osi drugiej kondygnacji - okno dawniejsze, drewniane, o

konstrukcji skrzynkowej, w kształcie pionowego prostokąta, czteropodziałowe (dwudzielne, dwupoziomowe, z przesuniętym ślepieniem); pozostałe okna w oficynie - współczesne, z PCV, jednoramowe z szybą zespoloną, w kształcie pionowego prostokąta, jedno lub kilkupodziałowe.

ciąg dalszy opis na wkladce nr 1

14. Kubatura  2.510 m <sup>3</sup>	15. Powierzchnia użytkowa  użytkowa 438 m <sup>2</sup> zabudowy 209 m <sup>2</sup>	16. Przeznaczenie pierwotne  budynek mieszkalno-usługowy	17. Użytkowanie obecne  budynek mieszkalno-usługowy
18. Prace budowlane i konserwatorskie, ich przebieg i dokumentacja  przed 1998 r. - wymiana drzwi zewnętrznych w fasadzie i elewacji tylnej ok. 2000 r. lub 2002 r. - wymiana drewnianych okien na PCV w mieszkaniu II piętra kamienicy (od frontu i w elewacji tylnej) oraz instalacji wod.-kan. na tej kondygnacji 2004 - 2005 r. - wykonania boniowania pasowego w partii I kondygnacji fasady kamienicy, remont fasady wraz z jej malowaniem, wymiana papowego pokrycia dachu na analogiczne 2007 r. - wybrukowanie podwórza kostką betonową VII-VIII 2007 r. - remont i modernizacja sklepu na parterze - wymiana posadzki lastricowej na płytki z gresu, obłożenie ścian płytami gipsowo-kartonowymi, wykonanie nowej witryny sklepowej.		19. Stan zachowania (fundamenty, ściany zewnętrzne, ściany wewnętrzne, sklepienia, stropy, konstrukcje dachowe, pokrycie dachu, wyposażenie i instalacje)  <u>Średni stan zachowania obiektu :</u>  <u>Fundamenty</u> - zmurzenie cegły i kamienia oraz odpadanie tynku, zawilgocenie. <u>Ściany zewnętrzne</u> - elewacja tylna i oficyna - odspojenie tynków wraz z miejscowymi ubytkami fragmentów, zabrudzenie elewacji, spękania muru. <u>Ściany wewnętrzne</u> - miejscowe spękania muru (w formie pajęcznej siatki); zabrudzenie klatki schodowej wraz z nieestetycznymi, miejscowymi uzupełnieniami tynku <u>Stropy</u> - średni <u>Konstrukcja dachowa</u> - zły - więźba dachowa zaatakowana przez owady, spróchniała, osłabiona. <u>Pokrycie dachu</u> - średni <u>Instalacje</u> - średni Zużycie drewnianych schodów i podłogi deskowej w sieni kamienicy. Zły stan zewnętrznych, drewnianych schodów do oficyny.	
		20. Najpilniejsze postulaty konserwatorskie  Remont tynkowanych elewacji: tylnej i oficyny. Remont klatki schodowej i schodów.	

21. Akta archiwalne (rodzaj akt, numery i miejsce przechowywania)

- Mysłowice. Studium urbanistyczno-konserwatorskie, opr. Barbara Furs, Kraków 1988, msp. w posiadaniu Wydziału Architektury Urzędu Miejskiego w Mysłowicach oraz Śląskiego Wojewódzkiego Konserwatora Zabytków (nr 3763, 3765)
- karta informacyjna o obiekcie (przechowywana w Miejski m Zarządzie Gospodarki Komunalnej, Mysłowice ul. Powstańców 21)
- tzw. książka obiektu (administracja MZBM-u, Mysłowice, ul. Słowackiego 4)
- „Projekt budowlany i wykonawczy. Wykonanie witryny sklepowej oraz wejścia do lokalu. Remont elewacji” opr. mgr inż. Zbigniew Drapa (msp. w Wydziale Architektury Urzędu Miejskiego w Mysłowicach)

22. Bibliografia

23. Źródła ikonograficzne i fotografie (rodzaj, miejsce przechowywania, sygnatury)

- Zdjęcie fasady i elewacji tylnej z ok. 1992 r. w karcie informacyjnej o obiekcie (przechowywana w Miejski m Zarządzie Gospodarki Komunalnej, Mysłowice, ul. Powstańców 21)

24. Uwagi różne

25. Opracował

tekst mgr Irena Kontny grudzień 2007 r.  
plany, rysunki mgr inż. Zbigniew Drapa grudzień 2007 r.  
(wg dokumentacji pt. „Wykonanie witryny sklepowej...”)  
zdjęcia, fotografie mgr Irena Kontny listopad 2007 r.

**KARTA PO WYPELNIENIU PODLEGA OCHRONIE NA PODSTAWIE PRZEPISU PRAWA AUTORSKIEGO.**

26. Adnotacje o inspekcjach, informacje o zmianach (daty, imiona i nazwiska wypełniających)

27. Załączniki

6 wkładek

1. <i>Miejscowość</i> <b>MYSŁOWICE</b> ulica Grunwaldzka 8	2. <i>Obiekt</i> <b>KAMENICA</b>	3. <i>Zawartość wkladki</i> Ciąg dalszy opisu Rzut
--	-------------------------------------	--

**Drzwi zewnętrzne:** do sieni (w fasadzie): współczesne, półtoraskrzydłowe, z nadświetlem zamkniętym prostokątnie (nadświetle szklone, z pionowym podziałem szprosowym), pełne, drewniane, o konstrukcji ramowo-plycinowej (dekoracja 9-plycinowa, plyciny w kształcie prostokąta), drzwi na zawiasach czopowych; do sklepów w fasadzie: para współczesnych drzwi połączonych z witrażną sklepową, wykonane z drewna, jednoskrzydłowe, całkowicie przeszklone (z szybą zespoloną), zamknięta prostokątnie, drzwi na zawiasach czopowych; drzwi tylne – współczesne, półtoraskrzydłowe, zamknięte prostokątnie, pełne, drewniane, o konstrukcji ramowo-plycinowej (dekoracja 9-plycinowa, plyciny w kształcie prostokąta), drzwi na zawiasach czopowych; do oficyny w partii I piętra: dawniejsze, drewniane, w kształcie prostokąta, szklone, jednoskrzydłowe, o konstrukcji ramowo-plycinowej (dekoracja czteroplycinowa, plyciny w kształcie prostokąta, dwie górne przeszklone), drzwi na zawiasach czopowych; ponadto do komórek lokatorskich (składy węgla) w oficynie (1 szt.) i w przybudówce (3 szt.) – różnorodne drzwi drewniane o prostej konstrukcji: deskowo-listwowo-zastrzałowej (jedne drzwi dodatkowo obite blachą) na zawiasach pasowych [w przybudówce] i o konstrukcji ramowo-plycinowej (dekoracja 3-plycinowa, plyciny w kształcie poziomego prostokąta) [w oficynie].

**Drzwi wewnętrzne** – między przedsionkiem a sienią wbudowane pienwotne drzwi zewnętrzne (do głównego wejścia) – dwuskrzydłowe, zamknięte prostokątnie, z nadświetlem zamkniętym prostokątnie (nadświetle szklone, z pionowym podziałem szprosowym), pełne, drewniane, o konstrukcji ramowo-plycinowej (dekoracja 4-plycinowa, plyciny w formie rautów, wydzielone dekoracją z motywem kwiatów, drzwi na zawiasach czopowych); drzwi do piwnicy (dwoje) – jednoskrzydłowe, pełne, zamknięte prostokątnie, o konstrukcji deskowo-listwowo-zastrzałowej, drzwi na zawiasach pasowych; w oficynie na I piętrze (dwoje drzwi w pokojach mieszkalnych) – pienwotne, dwuskrzydłowe, zamknięte prostokątnie, pełne, drewniane, o konstrukcji ramowo-plycinowej (dekoracja 6-plycinowa, plyciny w kształcie pionowego prostokąta), z listwą przyrymową, drzwi na zawiasach czopowych; na strychu (do dwóch wydzielonych pomieszczeń) oraz w oficynie na I piętrze (z kuchni do pokoju) – drewniane, w kształcie prostokąta, pełne, jednoskrzydłowe, o konstrukcji ramowo-plycinowej (dekoracja czteroplycinowa, plyciny w kształcie prostokąta, górna i dolna w układzie poziomym, dwie środkowe w układzie pionowym), drzwi na zawiasach czopowych; pozostała stolarka tj. drzwi z klatek schodowych do mieszkań (o pomniejszonym wymiarze w stosunku do pierwotnych), w mieszkaniach i na strych – wtórne, jednoskrzydłowe, w kształcie pionowego prostokąta, na zawiasach czopowych, wykonane z różnorodnych materiałów (gl. drewnopochodnych – płytowe; również drewniane i aluminiowe), czasami z przeszkleniem.

**Rzut** – obiekt składa się budynku kamienicy, wybudowanej na rzucie prostokąta, znacznie węższej oficyny od strony południowo-zachodniej oraz dwóch przybudówek (wszystkie na rzucie prostokąta). Większa przybudówka przylega do kamienicy i oficyny, w wewnętrznym układzie łącząc się z kamienicą. Mniejsza przybudówka mieszcząca składziki lokatorskie przylega do większej, ma oddzielne wejścia od podwórza.

**Bryła** – budynek kamienicy trójkondygnacyjny, z nieużytkowanym poddaszem, częściowo podpiwniczony (pod sienią). Oficyna nieznacznie niższa od kamienicy, trójkondygnacyjna, bez poddasza, niepodpiwniczona. Przylegające od strony podwórza dwie przybudówki niskie (większa do wysokości I kondygnacji, druga jeszcze niższa). Kamienica nakryta dachem dwuspadowym, o niskim spadku połaci. Pozostałe bryły (oficyny i dwóch przybudówek) nakryte dachami pulpitowymi.

**Elewacja północno-wschodnia kamienicy (fasada):** otylkowana, symetryczna, trójkondygnacyjna, pięciosiowa. W partii parteru elewacja zmodernizowana, boniowana (z podziałem pasowym), niesymetryczna, dwuosiowa: w 1 osi prostokątny otwór drzwiowy z głównym wejściem do kamienicy, w 2 osi duża witrażna sklepowa (siedmiodzielna, dwupoziomowa). Kondygnacja druga i trzecia analogiczne, rozczłonkowane pięcioma osiami okiennymi w kształcie pionowego prostokąta. Okna flankowane pilastrami, umieszczone na wysokich cokołach, a podtrzymujące belkowanie; pilastry I piętra dekorowane prostokątami wydzielonymi kolumnami, zaś w partii II piętra pilastry kanelurowane. Powyżej belkowania występują gzymsy kordonowe. Plyciny te oraz cokoły pilastrów na I piętrze dekorują rauty. Niską partię poddasza rozczłonkują niewielkie okienka strychowe (5 osi), w kształcie poziomego prostokąta. Ponadto elewację wzbogacają plyciny, umieszczone poniżej okien w partii I i II piętra, zaś w partii poddasza pomiędzy oknami. Całość elewacji wieńczy gzyms, podtrzymywany przez liczne kroksztyny, dekorowane liśćmi akantu.

**Elewacja południowo-zachodnia kamienicy (od strony podwórza)** – otylkowana, trójkondygnacyjna, z partią strychową; zasadniczo dwuosiowa (w partii II kondygnacji trójosiowa, w partii strychy jedno z okien zamurowane), o różnicowanych wielkościach okien. Wszystkie okna oraz drzwi w kształcie pionowego prostokąta. W drugiej osi występuje w partii przyziemia wejście od podwórza, powyżej zaś trzy okna klatki schodowej (największe wielkościami), okno strychowe i w osi środkowej drugiej kondygnacji najmniejsze wymiarowo. Elewacja gładka, pozbawiona detalu architektonicznego. W partii parteru do elewacji (na 2/3 długości) przylega niska przybudówka (wewnętrznie połączona z kamienicą), do niej zaś druga, nieznacznie niższa przybudówka mieszcząca komórki na węgiel, której elewacja przepruta jest trójgiem prostokątnych drzwi.

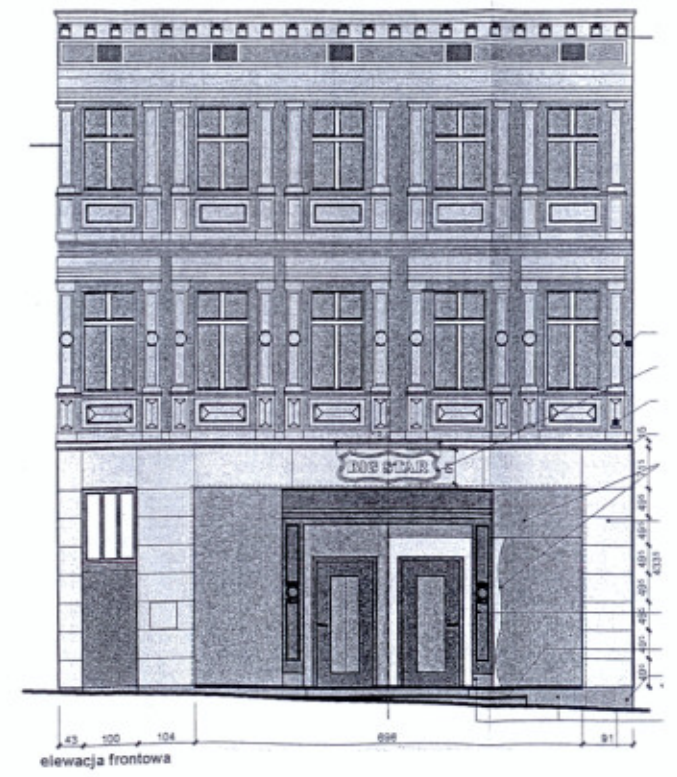
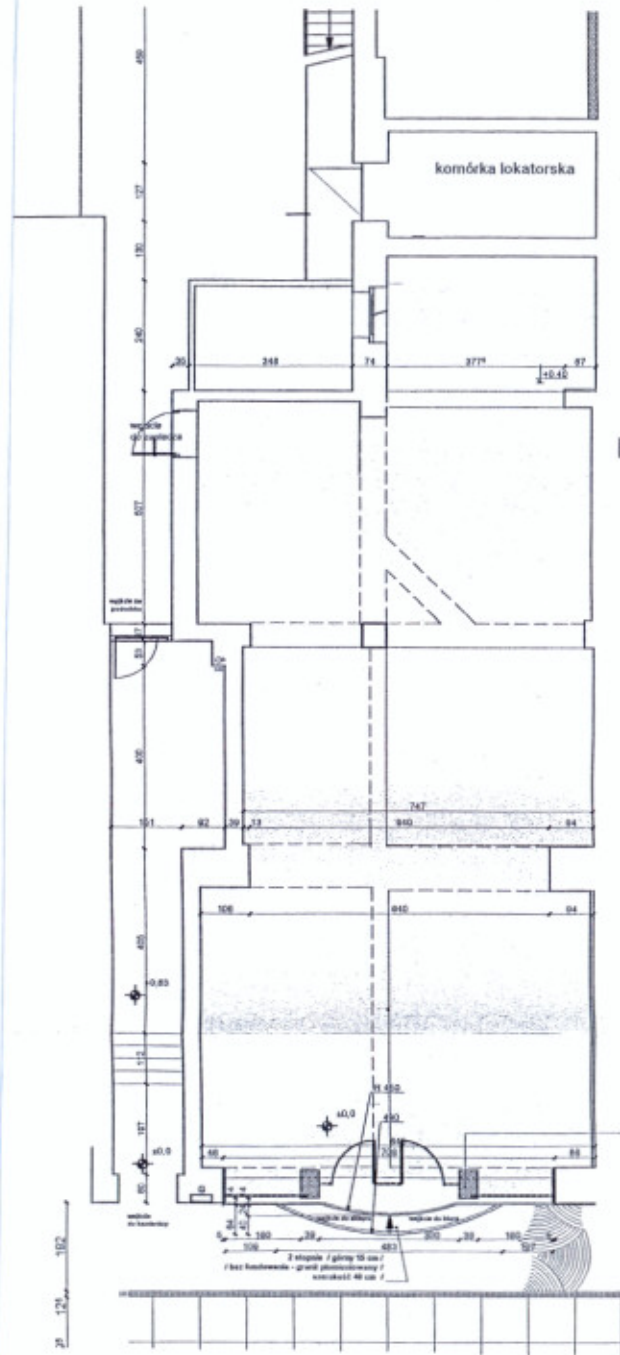
**Elewacja południowo-wschodnia oficyny** – otylkowana, trójkondygnacyjna, zasadniczo trójosiowa (w partii I i II kondygnacji), wszystkie osie w kształcie pionowego prostokąta. W pierwszej osi I kondygnacji drzwi do składzika na węgiel, w II kondygnacji drzwi do budynku, w III kondygnacji okno klatki schodowej. W partii drugiej i trzeciej osi parteru do budynku przylegają dwie niskie przybudówki. Elewacja gładka, pozbawiona detalu architektonicznego. Ponadto do elewacji w II i III kondygnacji przylegają zewnętrzne balkony ceramiczne, odcinkowe na stalowych dźwigarach, z drewnianą balustradą, poprzedzone drewnianymi, jednobiegowymi schodami, zadaszone daszkiem pulpitowym.

**Elewacja południowo-wschodnia oficyny** – pozbawiona jakiegokolwiek detalu architektonicznego. Na dwóch kondygnacjach występują dwa niewielkie okienka WC-tów, w kształcie pionowego prostokąta. **Wnętrze** – kamienica w partii parteru zmodernizowana: od strony wschodniej, niesymetrycznie usytuowana jest wąska sień wraz z klatką schodową, pozostałą część parteru zajmują dwa pomieszczenia sklepowe, o dużym metrażu wraz z dwoma pomieszczeniami zaplecza biurowo-socjalnego (zajmujące część oficyny i większą przybudówkę w podwórzu). Ściany pomieszczeń sklepowych obłożone są płytami gipsowo-kartonowymi. Układ pomieszczeń I i II piętra kamienicy zmodernizowany i częściowo wtórnie podzielony. Zapewne w traktach tylnych znajdowały się kuchnie i łazienki, zaś w trakcie frontowym pokoje mieszkalne.

Oficyna w partii parteru częściowo zajęta przez pomieszczenia sklepowe, częściowo przez komórkę lokatorską (na węgiel). W partii I i II piętra znajdują się mieszkania, w układzie amfiladowym. Większa przybudówka (połączona z kamienicą) zaadaptowana jest na zaplecza biurowo-socjalnego sklepu. W mniejszej przybudówce znajdują się trzy komórki lokatorskie (na węgiel).

**Wyposażenie** – brak

**Instalacje** – elektryczna, wodno-kanalizacyjna, telefoniczna, gazowa, uziemiająca.



1. Miejscowość

2. Obiekt

3. Zawartość wkładki

MYSŁOWICE  
ulica Grunwaldzka 8

KAMIENICA

Zdjęcia



1 FASADA

2 FRAGMENT FASADY

3 FRAGMENT FASADY



4 FRAGMENT FASADY



5 FRAGMENT FASADY



6 FRAGMENT FASADY



7 OFICYNA



1. Miejscowość

2. Obiekt

3. Zawartość wkładki

MYSŁOWICE  
ulica Grunwaldzka 8

KAMIENICA

Zdjęcia



8 OFICyna – ELEWACJA BOCZNA



9 ELEWACJA TYLNA KAMIENICY Z DWIEMA PRZYBUDÓWKAMI  
I FRAGMENT OFICYNY



10 SCHODY DO PIWNICY



11 SIEŃ – WIDOK W KIERUNKU DRZWI GŁÓWNYCH



12 SIEŃ Z KLATKĄ SCHODOWĄ  
WIDOK W KIERUNKU DRZWI TYLNYCH



13 BALUSTRADA SCHODOWA

1. Miejscowość

2. Obiekt

3. Zawartość wkładki

Zdjęcia

MYSŁOWICE  
ulica Grunwaldzka 8

KAMIENICA



14 PIERWOTNA STOLARKA OKIENNA W KLATCE SCHODOWEJ

15 PIERWOTNA STOLARKA OKIENNA W KLATCE SCHODOWEJ  
WIDOK OD WEWNĄTRZ

16 STOLARKA DRZWIOWA PRZYBUDÓWKI  
MIESZCZĄCEJ SKŁADY NA WĘGIEL



17 PIERWOTNE DRZWI GŁÓWNE  
UMIESZCZONE W PRZEDSIONKU SIENI



18 PIERWOTNE DRZWI GŁÓWNE  
UMIESZCZONE W PRZEDSIONKU SIENI



19 PIERWOTNE DRZWI GŁÓWNE  
UMIESZCZONE W PRZEDSIONKU SIENI

1. Miejscowość

**MYSŁOWICE**  
ulica Grunwaldzka 8

2. Obiekt

**KAMIENICA**

3. Zawartość wkładki

Zdjęcia



20 DRZWI W POMIESZCZENIU STRYCHOWYM



21 DRZWI (PIERWOTNE) NA PIERWSZYM PIĘTRZE OFICYNY



22 KLAMKA I SZYLDZIK ZAMKA W PIERWOTNYCH DRZWIACH NA PIERWSZYM PIĘTRZE OFICYNY



23 WTÓRNA STOLARKA Z KLATKI SCHODOWEJ KAMIENICY DO MIESZKAŃ  
(WIDOCZNE PIERWOTNE WIELKOŚCI OTWORÓW DRZWIOWYCH)



24 POKÓJ MIESZKALNY W KAMIENICY



25 POKÓJ MIESZKALNY W OFICYNIE Z PIERWOTNĄ STOLARKĄ DRZWIOWĄ



26 STRYCH KAMIENICY

1. *Miejscowość*

**MYSŁOWICE**  
ulica Grunwaldzka 8

2.

*Obiekt*

**KAMIENICA**

3.

*Zawartość wkładki*

Zdjęcia



27 POMIESZCZENIA SKLEPOWE NA PARTERZE

28 POMIESZCZENIA SKLEPOWE NA PARTERZE

29 SCHODY W OFICYNIE

