

# OŚRODEK DOKUMENTACJI ZABYTKÓW w WARSZAWIE

KARTA EWIDENCYJNA ZABYTKÓW  
ARCHITEKTURY I BUDOWNICTWA

A B C D E F G H I J K L M N O P R S T U V W X Y Z

1. Obiekt

**DOM MIESZKALNY (KAMIENICA)**

2. Czas powstania

1900 r.

3. Miejscowość

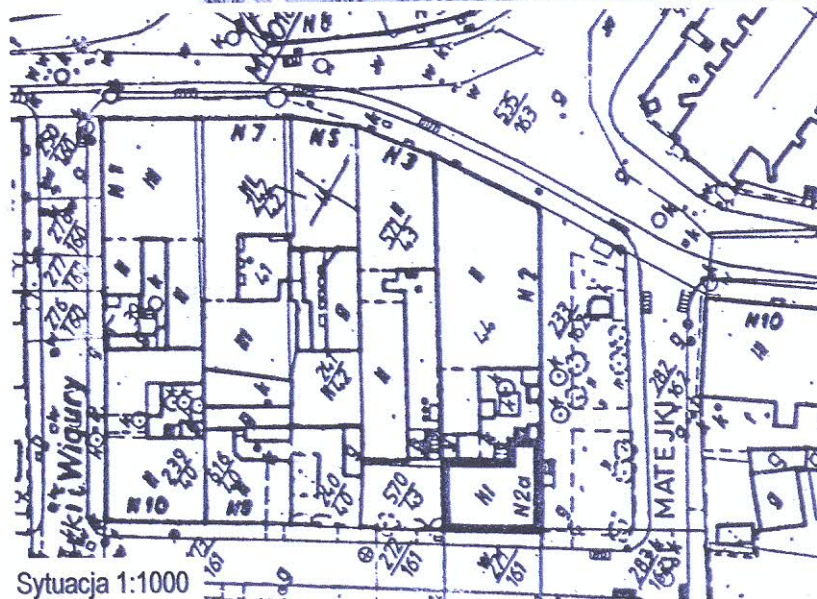
**MYSŁOWICE**

11. Zdjęcie rzut przekrój sytuacja orientacja



Widok ogólny

Orientacja



Sytuacja 1:1000

4. Adres

ul. Matejki 2a  
41-400 Mysłówice  
nr działki 44

5. Przynależność administracyjna

województwo	śląskie
powiat	Mysłowice
gmina	Mysłowice

6. Poprzednie nazwy miejscowości

Mysłowitz

7. Przynależność administracyjna do 31.12.1998r.

województwo	katowickie
-------------	------------

8. Właściciel i jego adres

Antoni Marchewka

9. Użytkownik i jego adres

Miejski Zarząd Gospodarki Komunalnej  
ul. Partyzantów 21  
41-400 Mysłówice

10. Rejestr zabytków

Nr  
data



## 12. Autorzy, historia obiektu, określenie stylu

Kamienica mieszkalna przy ul. Matejki 2a, dawnej Praebenderstr., wzniesiona została w **1900 r.** (datowanie na płycinie zlokalizowanej na elewacji budynku od strony ul. Wałowej) w stylu **historyzmu**, wg projektu nieznanego autora. Budynek usytuowany w ścisłym centrum miasta Mysłowic, w obrębie układu urbanistycznego wpisanego do rejestru zabytków dawnego województwa katowickiego pod nr A/1183/72 z mocy decyzji Wojewódzkiego Konserwatora Zabytków w Katowicach z dnia 05.05.1972 r.

## 13. Opis (sytuacja, materiał i konstrukcja, rzut, bryła, elewacje, wnętrze, wyposażenie, instalacje)

**SYTUACJA** - Mysłowice położone są w obrębie Wyżyny Katowickiej i Pagórów Jaworznickich, miasto leży w południowej części Wyżyny Śląskiej. Mysłowice graniczą od zachodu z Katowicami, od północy z Sosnowcem, od wschodu z Jaworzniem, od południa z Imielinem i Łędzinami. Opisany budynek usytuowany jest w ścisłym centrum miasta, stanowi kamienicę narożną, zlokalizowaną po północnej stronie ul. Matejki (dawnej Praebenderstr.), oraz po zachodniej stronie ul. Wałowej (dawnej Wallstr.), w niedalekim sąsiedztwie Kościoła pw. Narodzenia NMP. Kamienica zlokalizowana jest w części zachodniej działki nr 44, zajmuje ok. 1/4 jej powierzchni. Pomiędzy przedmiotowym budynkiem, a sąsiadującą z nim kamienicą przy ul. Matejki 2 znajduje się niewielkie podwórze o nieregularnym kształcie. Pomiędzy elewacją frontową budynku (elewacja południowa) a ul. Matejki - pas zieleni urządzonej. Znajdująca się w granicy działki elewacja zachodnia graniczy bezpośrednio z chodnikiem ul. Wałowej. Wejście do budynku od strony ul. Matejki oraz od strony podwórza.

### **MATERIAŁ, KONSTRUKCJA, TECHNIKA**

**Ściany** - Fundamenty budynku w postaci ław kamiennie-ceglanych. Konstrukcja ścian piwnic, w tym ściany działowe kamiennie-ceglane. Ściany zewnętrzne budynku i ściany działowe murowane z cegły pełnej na zaprawie cem.-wap. Wykończenie dwóch reprezentacyjnych elewacji od strony ul. Matejki i ul. Wałowej czerwoną cegłą licówką. W/w elewacja frontowa i boczna posiadają tynkowany cokół. Obie elewacje urozmaicone tynkowanym detalem architektonicznym (gzymsy, obramienia okien, naczółki okienne, pozorne żaluzje okienne itp.). Elewacja wschodnia ceglana, pozbawiona jakichkolwiek elementów detalu architektonicznego, elewacja północna zasadniczej części budynku tynkowana, również pozbawiona detalu, elewacja północna części budynku mieszczącej klatkę schodową - ceglana. Naroża murów zewnętrznych na całej wysokości budynku wzmocnione przy pomocy stalowych kątowników. Ścigi zabezpieczające budynek przed niekorzystnym wpływem eksploatacji górniczej. Ściany wewnętrzne tynkowane.

**Sklepienia i stropy** - Nad pomieszczeniami piwnic i parteru stropy ceramiczne odcinkowe na belkach stalowych. Stropy nad pozostałymi kondygnacjami drewniane, belkowe.

**Więźba dachowa** - Stropodach nieocieplony na otaczeniu z desek, dwuspadowy, o niewielkim kącie nachylenia. Rynny i rury spustowe w stanie dobrym.

**Pokrycie dachu** - Dach kryty papą na lepiku.

**Podłogi, posadzki** - W kondygnacji piwnic wylewane surowe posadzki betonowe. W obrębie korytarza klatki schodowej na parterze posadzka cementowa. W mieszkaniach podłogi drewniane, w większości wyłożone wykładziną PCV, w części pomieszczeń indywidualne współczesne wykonanie posadzek (w części pomieszczeń sanitarnych i kuchennych - płytki ceramiczne).

**Schody** - Główna wewnętrzna klatka schodowa żelbetowa, składa się ze schodów dwubiegowych powrotnych, ze spocznikami i stopnicami drewnianymi. Biegi schodowe ograniczone drewnianą balustradą tralkową na drewnianych toczonych słupkach. Balustradę wieńczy drewniana profilowana poręcz. Od strony ul. Matejki, prowadzące z poziomu terenu do budynku sześciostopniowe schody zewnętrzne betonowe. Od strony podwórza do poziomu piwnic prowadzą czterostopniowe schody murowane zewnętrzne i pięciostopniowe murowane schody wewnętrzne.

**Stolarka okienna** - Otwory okienne elewacji wejściowej południowej i elewacji zachodniej zachowane w pierwotnej formie, stanowią główny element artykulacji elewacji. W obrębie w/w elewacji otwory okienne parteru prostokątne, zamknięte łukiem odcinkowym, otwory pierwszego i drugiego piętra prostokątne, z charakterystycznymi dla każdej kondygnacji dekoracyjnymi obramieniami. Okna w obrębie w/w kondygnacji prostokątne, drewniane, dwudzielne, dwupoziomowe, czterokwaterowe. W obrębie parteru elewacji południowej, w osi II oraz w partii parteru elewacji zachodniej w osi III i IV zachowana oryginalna zdobiona drewniana stolarka okienna skrzynkowa (okna prostokątne zamknięte łukiem odcinkowym, dekorowane ślemię i listwa przymykowa). Pozostałe okna obydwu elewacji wtórne, drewniane (za wyjątkiem dwóch okien parteru elewacji zachodniej wykonanych z PCV), odtwarzające podziały stolarki oryginalnej, jednak pozbawione zdobiącego detalu. Rytm otworów okiennych elewacji wschodniej stanowi jedyny element jej artykulacji. Stolarka okienna wtórna, pozbawione ozdób okna odtwarzające podziały stolarki oryginalnej. Elewacja boczna (północna) części głównej budynku pozbawiona otworów okiennych.

### **Stolarka drzwiowa zewnętrzna**

- **drzwi główne** wtórne, w konstrukcji drewnianej, prostokątne, pełne. Drzwi dwuskrzydłowe, o układzie symetrycznym, geometryczne zdobienia skrzydeł.
- **drzwi zewnętrzne do piwnicy** oryginalne, w konstrukcji drewnianej, pełne, dwuskrzydłowe, o układzie symetrycznym, prostokątne, na zawiasach czopowych, zamykane na kłódkę, brak klamki.

### **Stolarka drzwiowa wewnętrzna**

- **drzwi na klatkę schodową do mieszkań** oryginalna stolarka nie zachowała się - drzwi wtórne, o zróżnicowanej formie i materiale.
- **drzwi wewnętrzne w obrębie mieszkań** wtórne, o zróżnicowanej formie.

### **RZUT**

Budynek założony na planie zbliżonym do litery L (zasadnicza część budynku na rzucie prostokąta, ryzalit elewacji wschodniej mieszczący część wewnętrznej klatki schodowej).



<p>14. Kubatura</p> <p>1810 m.<sup>3</sup></p>	<p>15. Powierzchnia użytkowa</p> <p>286 m.<sup>2</sup></p>	<p>16. Przeznaczenie pierwotne</p> <p>budynek mieszkalny</p>	<p>17. Użytkowanie obecne</p> <p>budynek mieszkalny</p>
<p>18. Prace budowlane i konserwatorskie, ich przebieg i dokumentacja</p> <p>- 1987 r. - remont pokrycia dachowego.</p> <p>Poza w/w pracami, indywidualne remonty mieszkań i lokali użytkowych przeprowadzali w różnych latach na własną rękę ich lokatorzy i użytkownicy. Były to przede wszystkim prace modernizacyjne, dotyczące instalacji wewnętrznych, zmiany układu pomieszczeń, urządzenia sanitariatów itp..</p> <p>Brak danych dotyczących ewentualnych pozostałych remontów</p>		<p>19. Stan zachowania (fundamenty, ściany zewnętrzne, ściany wewnętrzne, sklepienie, stropy, konstrukcje dachowe, pokrycie dachowe, wyposażenie i instalacje)</p> <ul style="list-style-type: none"> <li>- Bryła budynku, wystrój elewacji i rzut o zasadniczo zachowanej formie z okresu budowy;</li> <li>- Zachowany zasadniczy wystrój klatki schodowej - oryginalne balustrady drewniane;</li> <li>- Zawilgocenie fundamentów;</li> <li>- Silne zawilgocenie ścian w przyziemiu powodujące puchnięcie i odpadanie tynków cokołu elewacji;</li> <li>- Miejscowe nieszczelności pokrycia dachowego;</li> <li>- Stolarka okienna wtórna w stanie dobrym, oryginalna naturalnie zużyta;</li> <li>- Stolarka drzwiowa wtórna, w stanie dobrym;</li> <li>- Instalacje - stan techniczny zróżnicowany w poszczególnych mieszkaniach;</li> <li>- Elewacje silnie zabrudzone, pokryte nawarstwieniami atmosferycznymi (naloty substancji smolistych, sadzy, kurzu itp.);</li> <li>- Miejscowe spękania, rysy, wykruszenia i rozwarstwienia cegieł, (do pogorszenia stanu budynku przyczyniło się jego posadowienie na terenie oddziaływania wpływów eksploatacji górniczej). Naroża murów zewnętrznych na całej wysokości budynku wzmocnione przy pomocy stalowych kątowników. Założone ściami zabezpieczające budynek przed niekorzystnym wpływem eksploatacji górniczej;</li> <li>- Ubytki spoin ceglano-muru;</li> <li>- Liczne spękania i ubytki oraz zanieczyszczenie elementów tynkowanych detalu architektonicznego w obrębie elewacji (gzymsy, obramienia otworów okiennych itp.)</li> </ul>	
		<p>20. Najpilniejsze postulaty konserwatorskie</p> <ul style="list-style-type: none"> <li>- Wykonanie izolacji przeciwwilgociowej fundamentów, osuszenie i odgrzybianie fundamentów i ścian przyziemia;</li> <li>- Zalecany miejscowy remont pokrycia dachowego budynku;</li> <li>- Pomalowanie ścian klatki schodowej;</li> <li>- Remont, a w miarę możliwości wymiana drewnianych stopnic oraz spoczników klatki schodowej na nowe, z tego samego materiału. Oczyszczenie balustrady z wtórnych powłok malarskich i jej konserwacja;</li> <li>- Przeprowadzenie remontu istniejącej stolarki okiennej. Sukcesywna wymiana zniszczonej stolarki na nowe okna odtwarzające historyczny wygląd stolarki oryginalnej, jej wielkość, podziały, zdobienia. Okna powinny być wykonane w jednej technologii i kolorystyce;</li> <li>- Generalny remont i konserwacja elewacji uzupełnienie ubytków spoinowania, miejscowe naprawy i uzupełnienia ceglano-muru elewacji;</li> <li>- Chemiczne bądź mechaniczne oczyszczenie elewacji z zanieczyszczeń przy pomocy odpowiednio dobranej, możliwie jak najmniej agresywnej metody (odpowiednią metodą czyszczenia należy dobrać po przeprowadzeniu prób czyszczenia na niewielkich fragmentach elewacji, w miejscach możliwie najmniej wyeksponowanych);</li> <li>- Impregnacja ceglano-muru elewacji przy pomocy środków hydrofobizujących;</li> <li>- Remont detalu architektonicznego elewacji - skucie odspojonych tynkowanych elementów wystroju, uzupełnienia elementów zniszczonych i odtworzenie fragmentów brakujących detalu;</li> <li>- Projekt nowej kolorystyki tynkowanych cokołów elewacji oraz całego detalu architektonicznego tj. gzymsów, opasek wokół okien, naczółków, płycin podokiennych itp.</li> </ul>	

21. Akta archiwalne (rodzaje akt, numery i miejsca przechowywania)

„Mysłowice. Dokumentacja historyczno-urbanistyczna” opracowana w 1988 r. przez mgr Barbarę Furs, na zlecenie Wydziału Kultury Urzędu Miejskiego w Mysłowicach - Archiwum WUOZ w Katowicach;

„Program prac remontowo-konserwatorski elewacji wraz z kolorystyką kamienicy mieszkalnej zlokalizowanej w Mysłowicach przy ul. Matejki 2a” - mgr inż. arch. Małgorzata Zygmunt – Archiwum WUOZ w Katowicach;

Przegląd techniczny budynku – oprac. Rolnicza Spółdzielnia Produkcyjna „Horyzont” w Zabrzegu – Archiwum M.Z.G.K. Mysłowice;

Karta techniczna - Archiwum M.Z.G.K. Mysłowice.

22. Bibliografia

23. Źródła ikonograficzne

- Mapa zasadnicza - Urząd Miejski w Mysłowicach;

24. Uwagi różne

25. Opracował

tekst	<i>mgr inż. arch. Justyna Harazim-Owczarek, grudzień 2008 r.</i>
plany, rysunki	<i>mgr inż. arch. Justyna Harazim-Owczarek, grudzień 2008 r.</i>
zdjęcia, fotografie	<i>mgr inż. arch. Justyna Harazim-Owczarek, grudzień 2008 r.</i>

miejsca przechowywania negatywów      zbiory prywatne

**Karta po wypełnieniu podlega ochronie na podstawie przepisu prawa autorskiego.**

26. Adnotacja o inspekcjach, informacje o zmianach (data, imiona i nazwiska wypełniających)

27. Załączniki

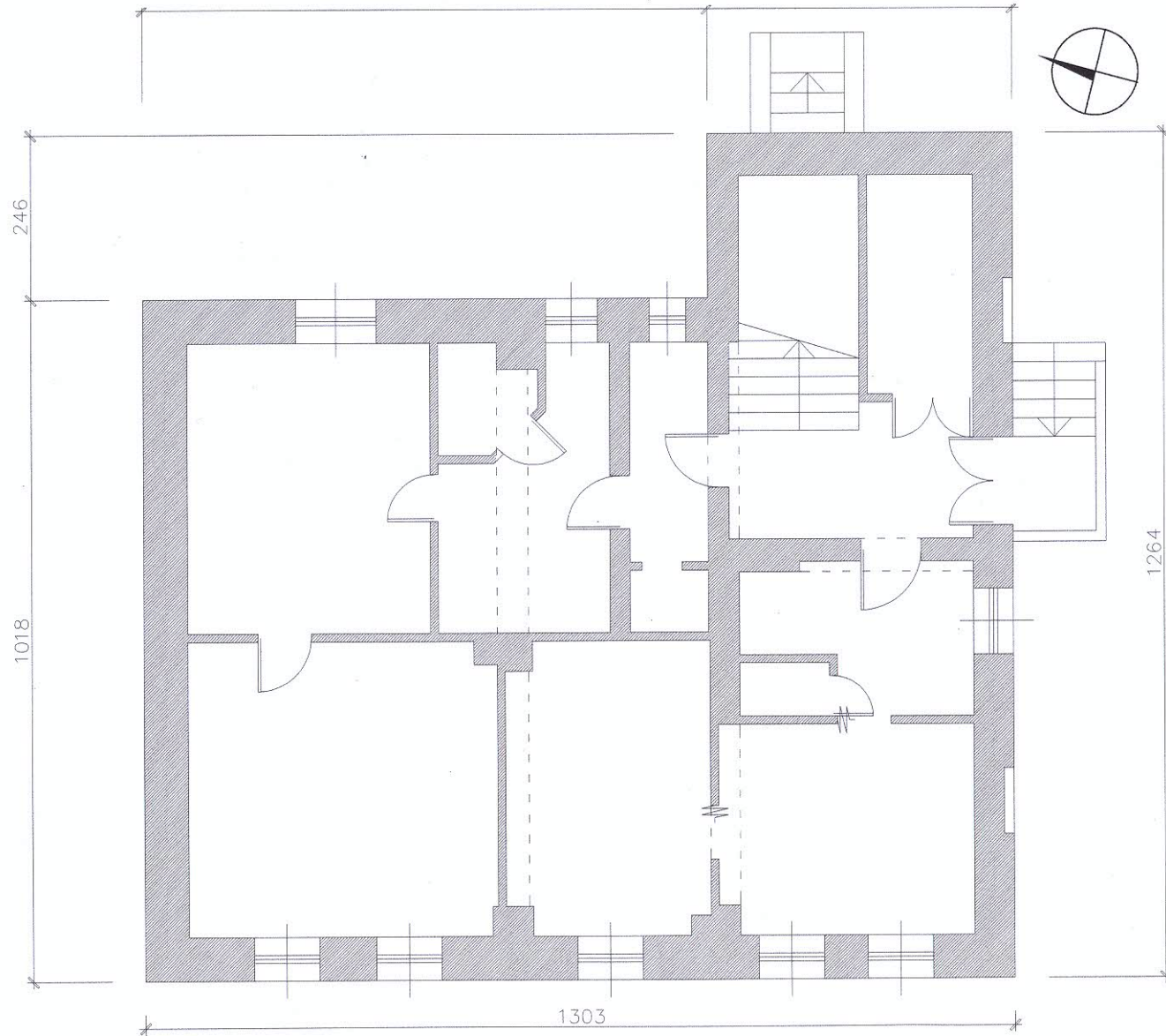
Wkładki sztuk:      5



1.Miejscowość  
MYSŁOWICE  
ul. Matejki 2a

2.Obiekt  
DOM MIESZKALNY (KAMIENICA)

3.Zawartość wkładki  
ciąg dalszy pkt 11 - rzut parteru  
ciąg dalszy pkt 13 - opis



RZUT PARTERU, SKALA 1:100



Wkładkę założyła  
Miejsce przechowywania negatywów

mgr inż. arch. Justyna Harazim-Owczarek, grudzień 2008 r.  
zbiory prywatne autora

## **BRYŁA**

Budynek trzykondygnacyjny, w około 1/2 podpiwniczony, założony na rzucie zbliżonym do litery L, o zwartej bryle w zasadniczej części w kształcie prostopadłościanu, od strony wschodniej forma ryzalitu, w obrębie którego zlokalizowana część klatki schodowej. Budynek zamknięty stropodachem o niewielkim kącie nachylenia. Elewacje od strony ul. Matejki i ul. Wałowej zwieńczone attyką.

## **ELEWACJE**

**Elewacja południowa - wejściowa** trzykondygnacyjna, czteroosiowa. W osi trzeciej, w obrębie przyziemia zlokalizowane drzwi wejściowe do budynku. Stolarka drzwiowa wtórna. Z poziomu terenu do wejścia prowadzą sześciostopniowe betonowe schody zewnętrzne. Cokół elewacji w partii piwnic tynkowany, powyżej fasada licowana czerwoną cegłą ceramiczną skonstrastowaną z tynkowanym detalem architektonicznym. Fasada zwieńczona mурowaną attyką, w jej obrębie profilowany tynkowany gzyms. Na narożnikach elewacji, w partii II i III kondygnacji, małe tynkowane bonie o formie kabaszonów. Regularny układ otworów i nisz okiennych stanowi główny element artykulacji elewacji frontowej. Artykulacja i dekoracja ścian bogata, wykonana w tynku; podziały poziome akcentowane systemem gzymsów nad, pod i międzyokiennych. Otwory okienne ujęte w profilowane obramienia z elementami prostokątnych kostek u nasady i w obrębie pionowych pasów obramienia, z charakterystycznymi dla każdej kondygnacji zwieńczeniami. W osiach skrajnych oraz w obrębie I i II piętra osi II nisze okienne z pozornymi żaluzjami wykonanymi w tynku. Najmniej dekoracyjnie potraktowane prostokątne otwory i wnęki okienne II piętra - ujęte w proste obramienia. Na I piętrze otwory i wnęki prostokątne ujęte w obramienia profilowane, zwieńczone trójkątnym naczółkiem. Otwory parteru również ujęte w profilowane obramienia, zamknięte łukiem odcinkowym z ozdobnym kluczem. Między gzymsem nad parterem oraz pod gzymsem podokiennym I piętra pas licowany prawdopodobnie cegłą białą, szkliwioną (znaczne zniszczenia i zanieczyszczenia powierzchni cegieł).

**Elewacja zachodnia od ul. Wałowej** trzykondygnacyjna, pięcioosiowa, o symetrycznej kompozycji, opracowana podobnie jak elewacja wejściowa. Cokół elewacji tynkowany, powyżej elewacja licowana czerwoną cegłą ceramiczną z tynkowanym detalem architektonicznym. Fasada zwieńczona mурowaną attyką, w jej obrębie profilowany tynkowany gzyms. Na narożnikach elewacji, w partii II i III kondygnacji małe tynkowane bonie w formie kabaszonów. Regularny układ otworów okiennych stanowi główny element artykulacji elewacji. Artykulacja i dekoracja ścian bogata, wykonana w tynku; podziały poziome akcentowane systemem gzymsów nad, pod i międzyokiennych. Otwory okienne ujęte w profilowane obramienia z elementami prostokątnych kostek u nasady i w obrębie pionowych pasów obramienia, z charakterystycznymi dla każdej kondygnacji zwieńczeniami. Najmniej dekoracyjnie potraktowane prostokątne otwory okienne II piętra ujęte w proste obramienia. Na I piętrze, w obrębie osi środkowej, prostokątny otwór okienny ujęty w obramienie profilowane, zwieńczony trójkątnym naczółkiem. Pozostałe okna kondygnacji zwieńczone parami naczółkiem łukowym. Otwory parteru również ujęte w profilowane obramienia, zamknięte łukiem odcinkowym z ozdobnym kluczem. Wyróżnienie osi środkowej poprzez ujęcie jej w tynkowane lizeny. Pomiędzy gzymsem biegnącym nad kondygnacją parteru oraz gzymsem podokiennym I piętra - w osi środkowej ozdobna płycina z datowaniem obiektu.

**Elewacja północna** zasadniczej części budynku wtórnie otynkowana, pozbawiona otworów okiennych i drzwiowych, brak detalu architektonicznego. Elewacja północna części mieszczącej klatkę schodową licowana zwykłą cegłą czerwoną, prosta, pozbawiona detalu architektonicznego. W obrębie parteru widoczne wtórnie zamurowane otwory okienne.

**Elewacja wschodnia** licowana zwykłą cegłą czerwoną, częściowo w strefie parteru wtórnie otynkowana lub pomalowana, prosta, pozbawiona detalu architektonicznego. W obrębie przyziemia, w zawierającej klatkę schodową części budynku, drzwi wejściowe do pomieszczeń piwnicy. Na elewacji części zasadniczej obiektu, w obrębie parteru, widoczne ceglane nadproża w formie łuku odcinkowego świadczące o pierwotnej lokalizacji w tym miejscu większego otworu okiennego bądź dodatkowych drzwi wejściowych do budynku. Na elewacji wtórne okna różnego typu oraz inne wtórne elementy takie jak szacht kominowy obudowany blachą, daszek z blachy falistej nad wejściem do piwnicy.

## **WNĘTRZE**

Wnętrze z wydzieloną częścią ogólnodostępną w formie korytarza z klatką schodową, do której prowadzą drzwi frontowe. Obsługująca wszystkie elewacje budynku wewnętrzna klatka schodowa częściowo zlokalizowana w obrębie wychodzącego poza obrys elewacji wschodniej ryzalitu. Pozostałą przestrzeń poszczególnych kondygnacji stanowią lokale mieszkalne.

## **WYPOSAŻENIE**

W budynku, prócz bogatego wystroju fasady, zachowała się niewielka część oryginalnej stolarki okiennej. Zachowana klatka schodowa z oryginalnymi drewnianymi balustradami tralkowymi.

## **INSTALACJE**

Budynek wyposażony jest w instalację elektryczną, gazową, wodno-kanalizacyjną, domofonową. Ogrzewanie piecami węglowymi wtórnymi.



1. Miejscowość  
MYSŁOWICE  
ul. Matejki 2a

2. Obiekt  
DOM MIESZKALNY (KAMIENICA)

3. Zawartość wkładki  
zdjęcia



Fot. 1 Widok od strony północno-zachodniej



Fot. 2 Elewacja zachodnia



Fot. 3 Elewacja południowa

Wkładkę założyła  
Miejsce przechowywania negatywów

mgr inż. arch. Justyna Harazim-Owczarek, grudzień 2008 r.  
zbiory prywatne autora





Fot. 4 Elewacja wschodnia



Fot. 5 Wejście główne



Fot. 6 Przykład dekoracji okiennej elewacji frontowej



1. Miejsowość  
MYSŁOWICE  
ul. Matejki 2a

2. Obiekt  
DOM MIESZKALNY (KAMIENICA)

3. Zawartość wkładki  
zdjęcia



Fot. 7 Dekoracja okienna elewacji zachodniej



Fot. 8 Nisza okienna z pseudożaluzjami



Fot. 9 Okno - elewacja frontowa

Wkładkę założyła  
Miejsce przechowywania negatywów

mgr inż. arch. Justyna Harazim-Owczarek, grudzień 2008 r.  
zbiory prywatne autora





Fot. 10 Okno - elewacja zachodnia



Fot. 11 Pilaster



Fot. 12 Boniowanie



1.Miejscowość  
MYSŁOWICE  
ul. Matejki 2a

2.Obiekt  
DOM MIESZKALNY (KAMIENICA)

3.Zawartość wkładki  
zdjęcia



Fot. 13 Mieszkanie na parterze



Fot. 14 Wejście do piwnicy

Wkładkę założyła  
Miejsce przechowywania negatywów

mgr inż. arch. Justyna Harazim-Owczarek, grudzień 2008 r.  
zbiory prywatne autora





Fot. 15 Piwnice



Fot. 16 Piwnice



1. Miejscowość MYSŁOWICE ul. Matejki 2a	2. Obiekt DOM MIESZKALNY (KAMIENICA)	3. Zawartość wkładki zdjęcia
-----------------------------------------------	-----------------------------------------	---------------------------------



Fot. 17 Drzwi wejściowe



Fot. 18 Klatka schodowa

Wkładkę założyła  
Miejsce przechowywania negatywów

mgr inż. arch. Justyna Harazim-Owczarek, grudzień 2008 r.  
zbiory prywatne autora





Fot. 19 Klatka schodowa



Fot. 20 Klatka schodowa



Fot. 21 Klatka schodowa