

OŚRODEK DOKUMENTACJI ZABYTKÓW w WARSZAWIE

KARTA EWIDENCYJNA ZABYTKÓW
ARCHITEKTURY I BUDOWNICTWA

A B C D E F G H I J K L M N O P R S T U V W X Y Z

1. Obiekt

DOM MIESZKALNY (KAMIENICA)

2. Czas powstania

1900 r.

3. Miejscowość

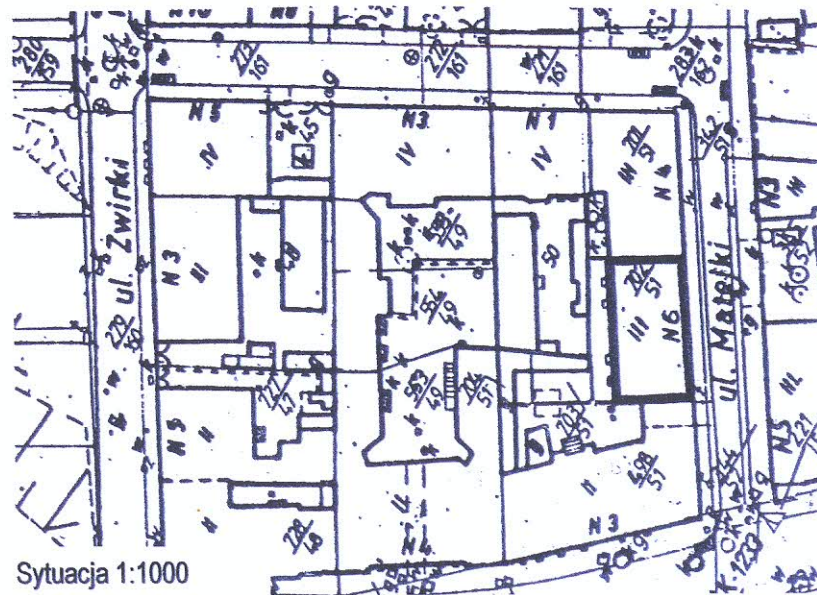
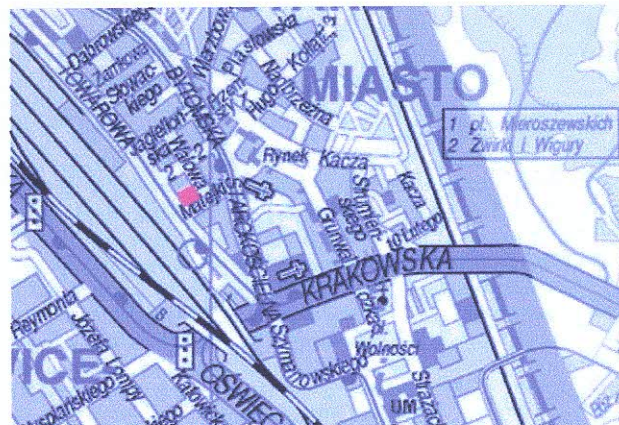
MYSŁOWICE

11. Zdjęcie rzut przekrój sytuacja orientacja



Widok ogólny

Orientacja



Sytuacja 1:1000

4. Adres

ul. Matejki 6
41-400 Myslowice
nr działki 702/51

5. Przynależność administracyjna

województwo śląskie
powiat Myslowice
gmina Myslowice

6. Poprzednie nazwy miejscowości

Myslowitz

7. Przynależność administracyjna do 31.12.1998r.

województwo katowickie

8. Właściciel i jego adres

Józef i Jan Jochemczyk

9. Użytkownik i jego adres

Miejski Zarząd Gospodarki Komunalnej
ul. Partyzantów 21
41-400 Myslowice

10. Rejestr zabytków

Nr
data

13. Autorzy, historia obiektu, określenie stylu

Obiekt prezentuje typowy przykład kamienicy czynszowej przełomu XIX i XX w. Kamienica mieszkalna przy ul. Matejki 6, dawnej Praebenderstr., wzniesiona została ok. 1900 r. w stylu **historyzmu**, wg projektu nieznanego autora. Budynek usytuowany w ścisłym centrum miasta Mysłowic, w obrębie układu urbanistycznego wpisanego do rejestru zabytków dawnego województwa katowickiego pod nr A/1183/72 z mocy decyzji Wojewódzkiego Konserwatora Zabytków w Katowicach z dnia 05.05.1972 r.

13. Opis (sytuacja, materiał i konstrukcja, rzut, bryła, elewacje, wnętrza, wyposażenie, instalacje)

SYTUACJA - Mysłowice położone są w obrębie Wyżyny Katowickiej i Pagórów Jaworznickich, miasto leży w południowej części Wyżyny Śląskiej. Mysłowice graniczą od zachodu z Katowicami, od północy z Sosnowcem, od wschodu z Jaworzniem, od południa z Imielinem i Łędzinami. Opisany budynek usytuowany jest w ścisłym centrum miasta, w ciągu zabudowy ul. Matejki (dawnej Praebenderstr.), w północnej pierzei, w zabudowie zwartej. Od strony wschodniej do budynku przylega kamienica pod nr 4, od zachodu narożna kamienica przy ul. Towarowej 3. Kamienica zajmuje ok. 3/4 działki nr 702/51, do elewacji północnej przylega wąski pas podwórza stanowiącego pozostałą część przedmiotowej działki. Do północnej granicy działki przylega zespół budynków gospodarczych sąsiedniej posesji. Wejście do budynku od strony frontowej - z ul. Matejki oraz od strony podwórza.

MATERIAŁ, KONSTRUKCJA, TECHNIKA

Ściany - Ściany zewnętrzne murowane z cegły pełnej na zaprawie cem.-wap. Wykończenie ściany fasady czerwoną cegłą licówka. Elewacja frontowa urozmaicona tynkowanym detałem architektonicznym (gzymsy, płyciny podokienne, obramienia okien, naczółki okienne, pseudoryzalit osi środkowej zwieńczony trójkątnym naczółkiem itp.), w obrębie piwnic tynkowany cokół. Elewacja tylna ceglana, pozbawiona jakichkolwiek elementów detalu architektonicznego, cokół również tynkowany. Ściany wewnętrzne murowane z cegły pełnej, tynkowane.

Sklepienia i stropy - Korytarze piwnic przekryte ceramicznymi sklepieniami odcinkowymi, opartymi na murach. W pomieszczeniach piwnicznych stropy ceramiczne odcinkowe na belkach stalowych. Również część stropów międzykondygnacyjnych odcinkowa, stalowo-ceramiczna. Pozostałe stropy drewniane belkowe.

Wieżba dachowa - Dach jednospadowy o niewielkim kącie nachylenia, o konstrukcji drewnianej, krokwiowo-płatwiowej ze słupami.

Pokrycie dachu - Dach kryty papą na lepiku.

Podłogi, posadzki - W kondygnacji piwnic wylewane surowe posadzki betonowe. W obrębie parteru klatki schodowej zachowała się pierwotna posadzka z płytek terakotowych (białe płytki ośmioboczne połączone mniejszymi czarnymi płytkami kwadratowymi). Wyżej podesty schodowe drewniane, przykryte linoleum. W mieszkaniach posadzki zróżnicowane częściowo podłogi drewniane, również indywidualne współczesne wykonane posadzek (w części pomieszczeń sanitarnych i kuchennych - płytki ceramiczne, podłogi mieszkań częściowo remontowane poprzez wyrównanie płytami paździerzowymi).

Schody - Główna wewnętrzna klatka schodowa składa się ze schodów dwubiegowych powrotnych, z drewnianymi spocznikami, schody w konstrukcji metalowej, o ażurowych podnóżkach i stopnicach drewnianych. Biegi schodowe ograniczone drewnianą balustradą tralkową na drewnianych toczonych słupkach (poszczególne elementy balustrady malowane farbą olejną, znaczny ubytek tralek, które zastąpiono prostymi szczeblami). Balustradę wieńczy drewniana profilowana poręcz. Od strony ul. Matejki dwustopniowe schody zewnętrzne prowadzące z poziomu terenu do budynku. W obrębie sieni budynku jednobiegowe, pięciostopniowe schody wyrównawcze, betonowe, prowadzące na poziom parteru. Od strony podwórza wewnątrz budynku na poziom parteru prowadzą trzystopniowe schody betonowe.

Stolarka okienna - Otwory okienne elewacji frontowej zachowane w pierwotnej formie, stanowią główny element artykulacji elewacji. Otwory okienne parteru, pierwszego i drugiego piętra ujednolicone, z charakterystycznymi dla każdej kondygnacji dekoracyjnymi obramieniami. Okna w obrębie w/w kondygnacji prostokątne, drewniane, dwudzielne, dwupoziomowe, czterokwaterowe. W obrębie parteru, w osi 5, 6, i 7 oraz w osi 3-8 w obrębie II piętra zachowana oryginalna zdobiona drewniana stolarka okienna skrzynkowa. Dekorowane ślemię i listwa przymykowa. Okna parteru w obrębie I, II i III kondygnacji wtórne, PCV, jednodzielne, dwupoziomowe. Pozostałe okna elewacji wtórne, drewniane, skrzynkowe, odtwarzające podziały stolarki oryginalnej, jednak pozbawione zdobiącego detalu. W obrębie kondygnacji piwnicy mniejsze drewniane okienka prostokątne, brak okna w obrębie I osi. Rytm otworów okiennych elewacji tylnej stanowi jedyny element jej artykulacji. Zachowana oryginalna stolarka okienna w obrębie II piętra oraz wykuszu mieszczącego wewnętrzną klatkę schodową - okna prostokątne, o układzie dwudzielnym, trójpoziomowym, sześciokwaterowe, posiadające zdobione ślemię i listwę przymykową, dekorowane analogicznie jak okna fasady. Pozostała stolarka wtórna, okna odtwarzające podziały stolarki oryginalnej pozbawione zdobień. Okno w osi piątej parteru wtórne, pozbawione podziałów.

Stolarka drzwiowa zewnętrzna

- **drzwi główne** oryginalne, w konstrukcji drewnianej, ramowo-płycinowej, prostokątne, pełne z wysokim trójdzielnym naświetlem w części szklonym wtórnie. Drzwi dwuskrzydłowe, jedno skrzydło szersze, sześciopłycinowe, skrzydło węższe trójpłycinowe. Drzwi na zawiasach czopowych, pozbawione klamki.
- **drzwi od strony podwórza** oryginalne, w konstrukcji drewnianej, pełne, płycinowe dwuskrzydłowe (jedno skrzydło szersze), prostokątne, na zawiasach czopowych, klamka wtórna.

Stolarka drzwiowa wewnętrzna

- **drzwi na klatkę schodową do mieszkań** - zachowana część stolarki pierwotnej (po jednej sztuce drzwi na każdym poziomie budynku) drzwi prostokątne, w konstrukcji drewnianej, płycinowe, jednoskrzydłowe, pełne. Pozostała stolarka wtórna - drzwi prostokątne, o zróżnicowanej formie i materiale.
- **drzwi na klatkę schodową do pomieszczeń sanitarnych** - drzwi prowadzące do pomieszczeń zlokalizowanych na półpiętrach (pomiędzy parterem a pierwszym piętrzem oraz pomiędzy I i II piętrzem) oryginalne, prostokątne, jednoskrzydłowe, o konstrukcji drewnianej, obite deskami.
- **drzwi wewnętrzne w obrębie mieszkań** wtórne, o zróżnicowanej formie.

14. Kubatura 2480 m. ³	15. Powierzchnia użytkowa 394 m. ²	16. Przeznaczenie pierwotne budynek mieszkalny	17. Użytkowanie obecne budynek mieszkalny
<p>18. Prace budowlane i konserwatorskie, ich przebieg i dokumentacja</p> <p>- 1991 r. – naprawa dachu, malowanie klatki schodowej</p> <p>Poza w/w pracami, indywidualne remonty mieszkań i lokali użytkowych przeprowadzali w różnych latach na własną rękę ich lokatorzy i użytkownicy. Były to przede wszystkim prace modernizacyjne, dotyczące instalacji wewnętrznych, zmiany układu pomieszczeń, urządzenia sanitariatów itp..</p> <p>Brak danych dotyczących ewentualnych pozostałych remontów</p>		<p>19. Stan zachowania (fundamenty, ściany zewnętrzne, ściany wewnętrzne, sklepienie, stropy, konstrukcje dachowe, pokrycie dachowe, wyposażenie i instalacje)</p> <ul style="list-style-type: none"> - Bryła budynku, wystrój elewacji i rzut o zasadniczo zachowanej formie z okresu budowy; - Zachowany zasadniczy wystrój klatki schodowej, posadzka z płytek terakotowych i balustrady klatki schodowej w znacznym stopniu uszkodzone; - Zawilgocenie fundamentów; - Silne zawilgocenie ścian w przyziemiu powodujące puchnięcie i odpadanie tynków cokołu obydwu elewacji; - Nieszczelne pokrycie dachowe; - Lokalne zawilgocenia więźby dachowej; - W obrębie wykusza elewacji tylnej brak rynien i rur spustowych, obróbek blacharskich oraz nieszczelne pokrycie dachowe z papy powodują zawilgocenie elewacji budynku oraz zalewanie wnętrza budynku w obrębie klatki schodowej; - Stolarka okienna wtórna w stanie dobrym, oryginalna naturalnie zużyta; - Stolarka drzwiowa zewnętrzna oryginalna, naturalnie zużyta, brak klamki w drzwiach frontowych, wtórne szklenie naświetla. Zachowana stolarka wewnętrzna w stanie dobrym, wtórnym pomalowana; - Instalacje - stan techniczny zróżnicowany w poszczególnych mieszkaniach; - Elewacje silnie zabrudzone, pokryte nawarstwieniami atmosferycznymi (nałoty substancji smolistych, sadzy, kurzu, zabrudzenie odchodami gołębi itp.) - Miejscowe spękania, rysy, wykruszenia i rozwarstwienia cegieł, (do pogorszenia stanu budynku przyczyniło się jego posadowienie na terenie oddziaływania wpływów eksploatacji górniczej). Niewielki stopień uszkodzeń wątków ceglanych elewacji frontowej, duży stopień uszkodzeń ceglanych elewacji tylnej; - Ubytki spoin ceglanych murów; - Liczne spękania i ubytki oraz zanieczyszczenie elementów tynkowanych detalu architektonicznego w obrębie elewacji (gzymsy, obramienia otworów okiennych itp.) 	
		<p>20. Najpilniejsze postulaty konserwatorskie</p> <ul style="list-style-type: none"> - Wykonanie izolacji przeciwwilgociowej fundamentów, osuszenie i odgrzybianie fundamentów i ścian przyziemia; - Remont dachu - zalecana wymiana pokrycia dachowego budynku. Wymiana pokrycia, montaż obróbek blacharskich, rynien i rur spustowych w obrębie dachu wykusza elewacji tylnej; - Remont i pomalowanie ścian klatki schodowej; - Odczyszczenie z rdzy i wtórnych powłok malarskich oraz konserwacja stalowej konstrukcji schodów. Remont, a w razie konieczności wymiana drewnianych stopnic na nowe, z tego samego materiału. Uzupelnienie brakujących oraz wymiana wtórnych, nieodzwierciedlających stanu pierwotnego elementów balustrady schodów na nowe, odpowiadające elementom oryginalnym. Oczyszczenie balustrady z wtórnych powłok malarskich i jej konserwacja; - Remont i konserwacja zachowanej stolarki drzwiowej, usunięcie wtórnych przemalowań drzwi od strony podwórza, impregnacja, wprawienie nowego szklenia w naświetlu drzwi frontowych; - Przeprowadzenie remontu istniejącej stolarki okiennej. Sukcesywna wymiana zniszczonej stolarki na nowe okna odtwarzające historyczny wygląd stolarki oryginalnej, jej wielkość, podziały, zdobienia. Okna powinny być wykonane w jednej technologii i kolorystyce; - Generalny remont i konserwacja elewacji, w miarę konieczności usunięcie zniszczonych spoin i cegieł, których konserwacja zachowawcza jest niemożliwa, uzupełnienie cegieł odpowiednio dobraną pod względem rozmiaru, kolorystyki i kształtu nową cegłą, uzupełnienie ubytków spoinowania, miejscowe naprawy i uzupełnienia ceglanych wątków elewacji; - Chemiczne bądź mechaniczne oczyszczenie elewacji z zanieczyszczeń przy pomocy odpowiednio dobranej, możliwie jak najmniej agresywnej metody (odpowiednią metodę czyszczenia należy dobrać po przeprowadzeniu prób czyszczenia na niewielkich fragmentach obydwu elewacji, w miejscach możliwie najmniej wyeksponowanych); - Impregnacja ceglanych powierzchni elewacji przy pomocy środków hydrofobizujących; - Zabezpieczenie elementów poziomych elewacji przed dostępem gołębi; - Remont detalu architektonicznego elewacji, skucie odspojonych tynkowanych elementów wystroju, uzupełnienia elementów zniszczonych i odtworzenie fragmentów brakujących detalu; - Projekt nowej kolorystyki tynkowanych cokołów elewacji oraz całego detalu architektonicznego tj. gzymsów, opasek wokół okien, naczółków, płycin podokiennych itp. 	

21. Akta archiwalne (rodzaje akt, numery i miejsca przechowywania)

„Mysłowice. Dokumentacja historyczno-urbanistyczna” opracowana w 1988 r. przez mgr Barbarę Furs, na zlecenie Wydziału Kultury Urzędu Miejskiego w Mysłowicach - Archiwum WUOZ w Katowicach;

„Program prac remontowo-konserwatorski elewacji wraz z kolorystyką kamienicy mieszkalno-usługowej zlokalizowanej w Mysłowicach przy ul. Matejki 6” - mgr inż. arch. Małgorzata Zygmunt – Archiwum WUOZ w Katowicach;

Przeгляд techniczny budynku – oprac. Rolnicza Spółdzielnia Produkcyjna „Horyzont” w Zabrzegu – Archiwum M.Z.G.K. Mysłowice;

Karta techniczna - Archiwum M.Z.G.K. Mysłowice.

22. Bibliografia

23. Źródła ikonograficzne

- Mapa zasadnicza - Urząd Miejski w Mysłowicach;

24. Uwagi różne

25. Opracował

tekst	<i>mgr inż. arch. Justyna Harazim-Owczarek, grudzień 2008 r.</i>
plany, rysunki	<i>mgr inż. arch. Justyna Harazim-Owczarek, grudzień 2008 r.</i>
zdjęcia, fotografie	<i>mgr inż. arch. Justyna Harazim-Owczarek, grudzień 2008 r.</i>

miejsca przechowywania negatywów zbiory prywatne

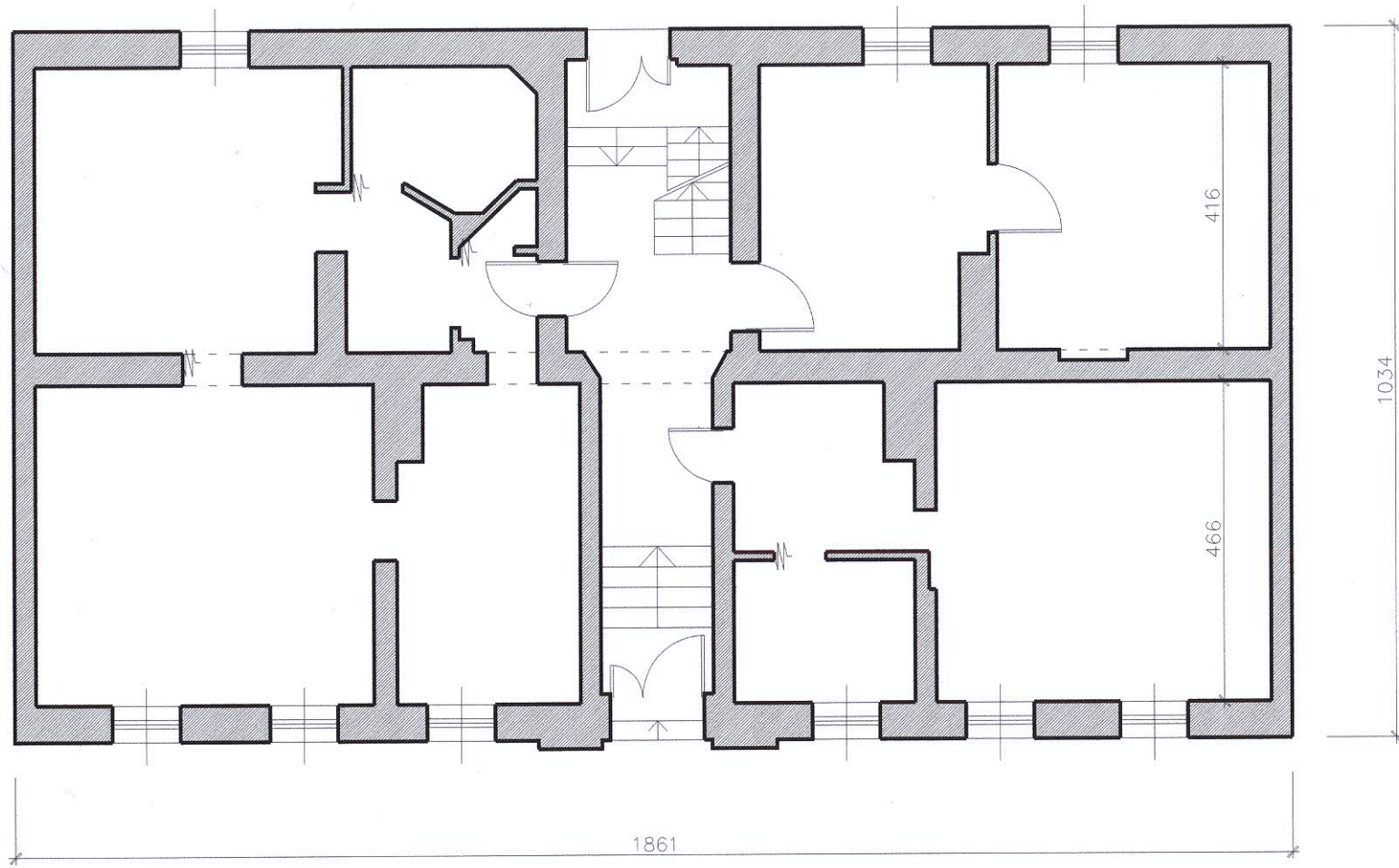
Karta po wypełnieniu podlega ochronie na podstawie przepisu prawa autorskiego.

26. Adnotacja o inspekcjach, informacje o zmianach (data, imiona i nazwiska wypełniających)

27. Załączniki

Wkładki sztuk: 5

1. Miejscowość MYSŁOWICE ul. Matejki 6	2. Obiekt DOM MIESZKALNY (KAMIENICA)	3. Zawartość wkładki ciąg dalszy pkt 11 - rzut parteru ciąg dalszy pkt 13 - opis
--	---	--



RZUT PARTERU, SKALA 1:100



Wkładkę założyła
 Miejsce przechowywania negatywów

mgr inż. arch. Justyna Harazim-Owczarek, grudzień 2008 r.
 zbiory prywatne autora

RZUT

Budynek założony na rzucie prostokąta, na osi podłużnej wschód-zachód. Rzut urozmaica jedynie niewielki pozorny ryzalit elewacji frontowej. Oś symetrii w rzucie budynku stanowi ogólnodostępna część mieszcząca sieni wejściową i klatkę schodową. Pomieszczenia pierwotnie w regularnym, symetrycznym układzie, obecnie częściowo przebudowane (wprowadzenie wtórnych ścian działowych, częściowe wyburzenia ścian wewnętrznych mieszkań).

BRYŁA

Budynek trzykondygnacyjny, w całości podpiwniczony, o zwartej, prostopadłościennych bryle, zamknięty dachem jednospadowym o niewielkim kącie nachylenia. Fasada zwieńczona attyką. Na osi środkowej elewacji tylnej budynku dwukondygnacyjny wykusz, w obrębie którego zlokalizowana część klatki schodowej.

ELEWACJE

Elewacja południowa - fasada czterokondygnacyjna (w tym kondygnacja piwnic), o symetrycznej kompozycji, w obrębie parteru siedmioosiowa, w obrębie wyższych kondygnacji ośmioosiowa (oś środkowa parteru przechodzi w dwie osie na kondygnacjach I i II piętra). Oś główna wejściowa ujęta w pilastry, tworzy pozorny, zwieńczony trójkątnym naczółkiem pseudoryzalit, w którego przyziemiu zlokalizowane są oryginalne drewniane drzwi wejściowe z wysokim naświetlem. Cokół elewacji w partii piwnic tynkowany, zwieńczony prostym gzymsiem, powyżej fasada licowana czerwoną cegłą ceramiczną skonstrastowaną z tynkowanym detalem architektonicznym. Fasada zwieńczona mурowaną attyką, w jej obrębie prosty tynkowany gzyms wsparty na konsolach. Regularny układ otworów okiennych stanowi główny element artykulacji elewacji frontowej. Artykulacja i dekoracja ścian bogata, wykonana w tynku; podziały poziome akcentowane systemem gzymsów nad i podokiennych. Otwory okienne ujęte w profilowane obramienia, z charakterystycznymi dla każdej kondygnacji zwieńczeniami; najmniej dekoracyjnie potraktowane okna parteru ujęte w proste obramienia, na I piętrze okna ujęte w obramienia profilowane, zwieńczone na przemian trójkątnym i łukowym naczółkiem. W pasie między gzymsami parteru i piętra płyciny podokienne z dekoracją sztukatorską w formie motywów roślinnych. Okna najwyższej kondygnacji ujęte w profilowane obramienia zwieńczone gzymsami.

Elewacja północna, podwórzowa czterokondygnacyjna, pięcioosiowa, ceglana, nietynkowana, pozbawiona detalu architektonicznego. Na osi środkowej elewacji dwukondygnacyjnej, nakryty jednospadowym daszkiem wykusz mieszczący część wewnętrznej klatki schodowej. Pod wykuszem, w obrębie parteru, oryginalne drewniane drzwi wejściowe. Elewacja zróżnicowana regularnym rytmem otworów okiennych o jednakowej wielkości i kształcie. W obrębie osi czwartej parteru wtórnie zamurowany otwór okienny.

WNĘTRZE

Wnętrze w układzie dwutraktowym w osi podłużnej, rozdzielone częścią ogólnodostępną w formie sieni przelotowej z klatką schodową, do której prowadzą drzwi frontowe i drzwi od strony podwórza. Klatka schodowa wewnętrzna zlokalizowana w trakcie tylnym, w tym obrębie usytuowane również zejście do piwnic. Pomieszczenia mieszkalne pierwotnie w regularnym, symetrycznym układzie, obecnie częściowo przebudowane.

WYPOSAŻENIE

W budynku, prócz bogatego wystroju fasady, zachowała się niewielka część oryginalnej stolarki okiennej oraz wewnętrznej stolarki drzwiowej. Zachowana klatka schodowa z oryginalnymi metalowymi schodami z drewnianymi balustradami tralkowymi (uszkodzone, ze znacznymi ubytkami) i posadzką z płytek terakotowych w obrębie parteru.

INSTALACJE

Budynek wyposażony jest w instalację elektryczną, gazową, wodno-kanalizacyjną. Ogrzewanie piecami węglowymi wtórnymi oraz instalacja c.o.

1. Miejscowość MYSŁOWICE ul. Matejki 6	2. Obiekt DOM MIESZKALNY (KAMIENICA)	3. Zawartość wkładki zdjęcia
--	---	---------------------------------



Fot. 1 Elewacja frontowa



Fot. 2 Elewacja tylna - widok od strony podwórza

Wkładkę założyła

mgr inż. arch. Justyna Harazim-Owczarek, grudzień 2008 r.

Miejsce przechowywania negatywów

zbiory prywatne autora



Fot. 3 Wejście główne do kamienicy



Fot. 4 Przykład dekoracji okiennej elewacji frontowej



Fot. 5 Przykład dekoracji okiennej elewacji frontowej

1. Miejsowość
MYSŁOWICE
ul. Matejki 6

2. Obiekt
DOM MIESZKALNY (KAMIENICA)

3. Zawartość wkładki
zdjęcia



Fot. 6 Okno - elewacja frontowa, II piętro



Fot. 7 Trójkątny naczólek wieńczący pseudoryzalit na elewacji frontowej

Wkładkę założyła

mgr inż. arch. Justyna Harazim-Owczarek, grudzień 2008 r.

Miejsce przechowywania negatywów

zbiory prywatne autora

Fot. 8 Detal elewacji frontowej



Fot. 9 Cokół elewacji frontowej



Fot. 10 Wejście do kamienicy od strony podwórza

1.Miejscowość
MYSŁOWICE
ul. Matejki 6

2.Obiekt
DOM MIESZKALNY (KAMIENICA)

3.Zawartość wkładki
zdjęcia



Fot. 11 Oryginalna stolarka okienna - elewacja tylna



Fot. 12 Korytarz na parterze z widokiem na klatkę schodową



Fot. 13 Posadzka w korytarzu na parterze

Wkładkę założyła

mgr inż. arch. Justyna Harazim-Owczarek, grudzień 2008 r.

Miejsce przechowywania negatywów

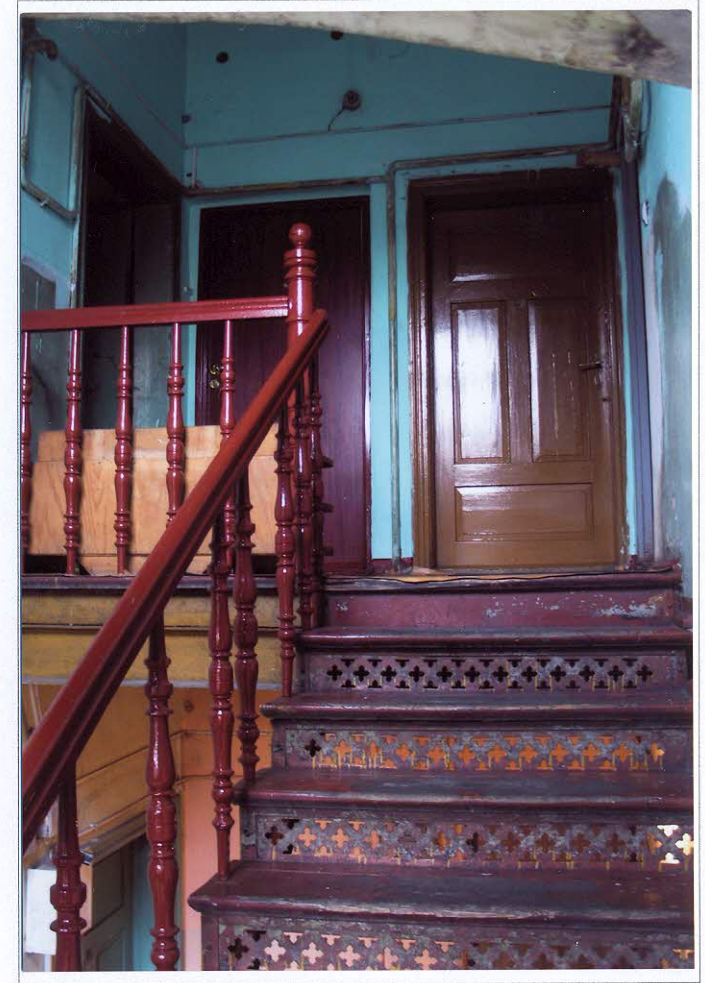
zbiory prywatne autora



Fot. 14 Piwnice



Fot. 15 Klatka schodowa



Fot. 16 Klatka schodowa

1. Miejsowość
MYSŁOWICE
ul. Matejki 6

2. Obiekt
DOM MIESZKALNY (KAMIENICA)

3. Zawartość wkładki
zdjęcia



Fot. 17 Strych



Fot. 18 Fragment więźby dachowej

Wkładkę założyła
Miejsce przechowywania negatywów

mgr inż. arch. Justyna Harazim-Owczarek, grudzień 2008 r.
zbiory prywatne autora



Fot. 19 Zniszczenia w obrębie wykusza



Fot. 20 Zachowana oryginalna stolarka drzwiowa na parterze