

1. Obiekt

BUDYNEK MIESZKALNO - USŁUGOWY

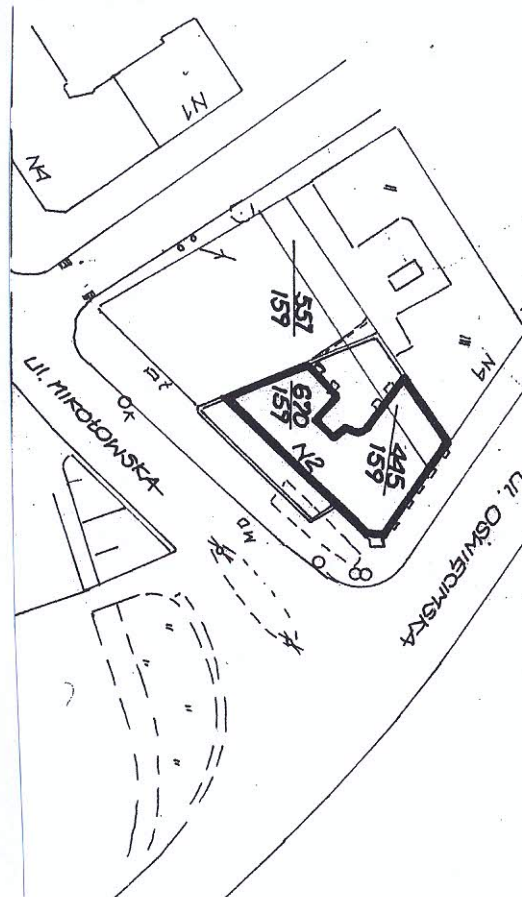
2. Czas powstania

1901

3. Miejscowość

MYSŁOWICE

11. Zdjęcie, sytuacja



4. Adres

41-400 Mysłowice  
ul. Mikołowska 2

Numer hipoteczny  
KW XIII-450 Miasto  
Działka nr 670/159, 445/159

5. Przynależność administracyjna

województwo śląskie  
powiat mysłowicki  
gmina Mysłowice

6. Poprzednie nazwy  
miejscowości

Mysłowitz

7. Przynależność administracyjna  
przed 31 grudnia 1998

województwo  
katowickie

8. Właściciel i jego adres

Miejski Zarząd Gospodarki Komunalnej  
w Mysłowicach (Zarząd Budżetowy  
Gminy Mysłowice)  
ul. Partyzantów 21  
41-400 Mysłowice

9. Użytkownik i jego adres

-

10. Rejestr zabytków

-

1. Widok ogólny od strony skrzyżowania ul. Mikołowskiej i ul. Oświęcimskiej
2. Plan sytuacyjny



## 12. Autorzy, historia obiektu, określenie stylu

Mysłowice były lokowane na prawie magdeburским w XIII wieku, miasto zostało zlokalizowane nad rzeką Czarna Przemsza. Staromiejski układ urbanistyczny Mysłowic zachował charakterystyczny dla zakładanych w Średniowieczu miast wygląd, z podłużnym rynkiem i położonym przy jednej z dochodzących do niego uliczek kościołem parafialnym. Aż do połowy XIX wieku Mysłowice były miejscowością z praktycznie jedynym murowanym budynkiem, jakim był farny Kościół Mariacki. Mysłowice utraciły w 1808 roku status miasta (odzyskały go w 1857 roku), ale na przełomie XIX i XX wieku, kiedy nastąpił niesłychany rozkwit Mysłowic (do rozwoju miasta przyczyniła się kolej żelazna, górnictwo i hutnictwo), w krótkim okresie przerodziły się one z miejscowości na pół wiejskiej w wielkomiejski ośrodek o znaczeniu regionalnym. Z tego właśnie czasu można znaleźć w mieście mnóstwo zabytków wysokiej klasy. W samym tylko Starym Mieście są to: Willa Kuderów, budynki poczty i Magistratu oraz kamienice przy Krakowskiej, Grunwaldzkiej, Pl. Mieroszewskich, ale również wiele innych budynków poza staromiejskim układem urbanistycznym.

Budynek usytuowany przy ul. Mikołowskiej 2 nie znajduje się w obrębie staromiejskiego układu urbanistycznego miasta Mysłowice. Wybudowany został w 1901 roku. Jego właścicielem był J. St. Firla, a władającym gruntem H. Strzała. Secesyjne cechy tego budynku nie przejawiają się w nowych zasadach kształtowania bryły, tylko w dekoracjach i attykowym kształcie szczytu.

## 13. Opis (sytuacja, materiał i konstrukcja, rzut, bryła, elewacje, wnętrza, wyposażenie, instalacje)

**Sytuacja** - nieruchomości położona na skrzyżowaniu ulic Mikołowskiej z Oświęcimską z wejściem od strony ul. Mikołowskiej, w centrum miasta. Jest obiektem wolnostojącym, jedynie elewacja prawa przylega do szeregu zabudowań ulicy Oświęcimskiej. W pobliżu od strony ulicy Oświęcimskiej przebiega torowisko kolejowe. Działka o pow. 414 + 78 m<sup>2</sup> w kształcie wieloboku. Teren nieogrodzony. Nawierzchnia terenu gruntowa, w części porośnięta trawnikiem, przy ulicy chodnik.

**Materiał, konstrukcja, technika** - wykonany w technice tradycyjnej, podpiwniczony. Fundamenty kamienne. Mury konstrukcyjne piwnic, parteru, kondygnacji (w tym ścian działowych) z cegły pełnej, fragmentarycznie na drugiej i trzeciej kondygnacji tynkowane. Stropy – kleina oraz drewniane. Detal architektoniczny w postaci gzymsów, obramień okiennych z materiału ceramicznego. Budynek zabezpieczony przeciw szkodom górnictwem przez ściegi stalowe.

**Izolacje przeciwwilgociowe pionowe i poziome** - brak

**Dach** - konstrukcja dachu drewniana, dach dwuspadowy, kryty blachą cynkową i papą.

**Obróbki blacharskie, rynny, rury spustowe** - z blachy ocynkowanej, rury spustowe częściowo wymienione na PCV, stan dobry.

**Podłogi, posadzki** - posadzki parteru betonowe, na wyższych kondygnacjach płytki lastrico układane w szachownice.

**Schody wewnętrzne** - metalowe, z rzeźbionym ornamentem geometryczno – floralnym, malowane w kolorze zielonym. Stopnice i balustrada drewniane. Do pierwszej kondygnacji człony łączące wtórne, w formie prostych słupków. Na wyższych kondygnacjach zachowane pierwotne balaski dwulalkowe, drewniane w kolorze zielonym.

**Okna** - pierwotnie okna drewniane, w większości wymienione na PCV (z zachowaniem podziałów). Okna czteropolowe, z zaakcentowanym szprosem w kształcie krzyża łacińskiego, zamknięte łukiem odcinkowym. Okna częściowo w obramieniach w postaci szkliwionych na zielono cegieł. Lukarny w poddaszu pierwotnie drewniane, sześciopolowe, w części wymienione na plastikowe bez żadnych podziałów.

**Stolarka drzwiowa** - w elewacji frontowej, tylnej oraz korytarza parteru zachowane oryginalne drzwi drewniane. Drzwi wewnętrzne drewniane, malowane pierwotnie w kolorze zielonym zamknięte łukowo z przeszkleniem zdobionym witrażem geometrycznym. Zachowane częściowo.

**Rzut** - budynek wybudowany na planie dwóch złączonych pod kątem prostym prostokątów z wnęką.

**Bryła** - gabaryt wyrównany, zwarta i czytelna bryła w kształcie prostopadłościanu. Obiekt czterokondygnacyjny z poddaszem, o jednolitej fasadzie.

**Elewacje** - ceglane, z przyziemiem cokołowym.

Ciąg dalszy opisu w załączniku nr 8

<p>14. Kubatura</p> <p>6127 m<sup>3</sup></p>	<p>15. Powierzchnia użytkowa</p> <p>953,1 m<sup>2</sup> (w tym mieszkalna 729,8 m<sup>2</sup>, sklepowa 89,6 m<sup>2</sup>, inne 133,7 m<sup>2</sup>)</p>	<p>16. Przeznaczenie pierwotne</p> <p>mieszkalno - usługowe</p>	<p>17. Użytkowanie obecne</p> <p>mieszkalne - usługowe</p>
<p>18. Prace budowlane i konserwatorskie, ich przebieg i dokumentacja</p>		<p>19. Stan zachowania (fundamenty, ściany zewnętrzne, ściany wewnętrzne, sklepienia, stropy, konstrukcje dachowe, pokrycie dachu, wyposażenie i instalacje)</p> <p><u>Zły stan zachowania obiektu</u></p> <hr/> <p>20. Najpilniejsze postulaty konserwatorskie</p> <p><u>Konieczna konserwacja obiektu, obejmująca:</u></p> <ul style="list-style-type: none"> <li>• wymiana zniszczonego materiału ceramicznego, uzupełnienie ubytków, wzmocnienie strukturalne odtworzenie uszkodzonych detali (gzymsów, obramień okiennych, płaskorzeźby), usunięcie wtórnych tynkowań w elewacji tylnej</li> <li>• założenie izolacji przeciwwilgociowej, pionowej,</li> <li>• ujednoczenie stolarki okiennej w elewacji tylnej, usunięcie wtórnych przemurówek, przywrócenie pierwotnych podziałów,</li> <li>• konserwacja stolarki drzwiowej,</li> <li>• remont wnętrza</li> <li>• renowacja schodów wewnętrznych (łącznie z metaloplastyką) z przywróceniem na parterze pierwotnych balasek</li> </ul>	

21. Akta archiwalne (rodzaj akt, numery i miejsce przechowywania)

24. Uwagi różne

25. Opracował

tekst  
zdjęcia

mgr Rafał Wiloch, listopad 2008 r.

KARTA PO WYPEŁNIENIU PODLEGA OCHRONIE NA PODSTAWIE PRZEPISU PRAWA AUTORSKIEGO.

22. Bibliografia

26. Adnotacje o inspekcjach, informacje o zmianach (daty, imiona i nazwiska wypełniających)

23. Źródła ikonograficzne i fotografia (rodzaj, miejsce przechowywania, sygnatury)

27. Załączniki

8 wkładek



WKŁADKA DO KARTY EWIDENCYJNEJ ZABYTKÓW ARCHITEKTURY I BUDOWNICTWA

ZAŁĄCZNIK NR 1

1. *Miejscowość*  
MYSŁOWICE

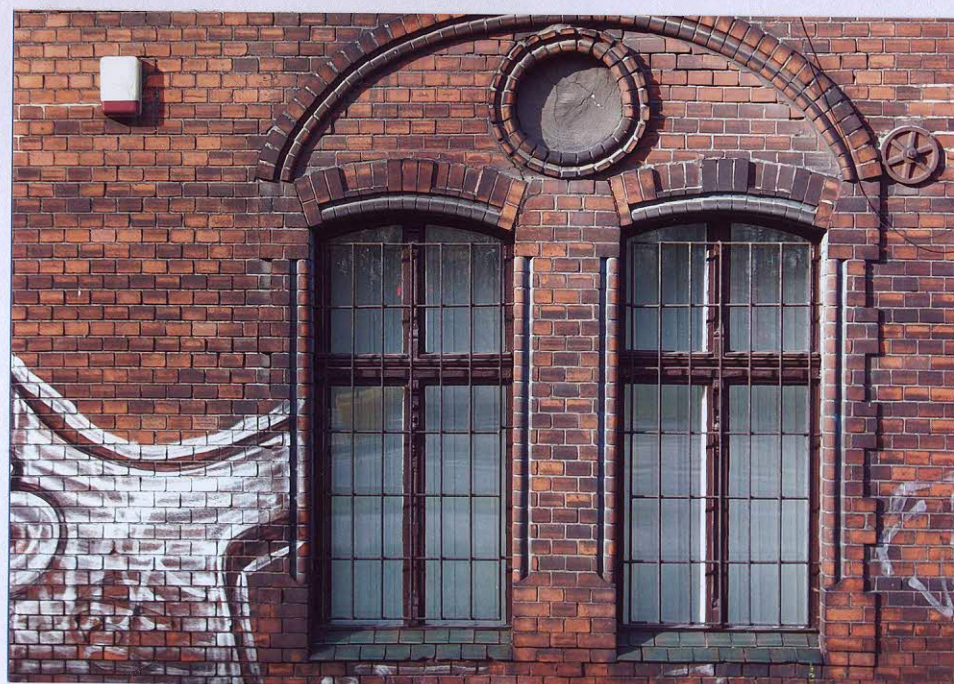
2. *Obiekt*  
BUDYNEK MIESZKALNO - USŁUGOWY - UL. MIKOŁOWSKA 2

3. *Zawartość wkładki*  
Fotografie



1. Widok ogólny naroża
2. Elewacja frontowa - widok od strony ul. Mikołowskiej
3. Elewacja frontowa - widok od strony ul. Oświęcimskiej





4. Elewacja boczna lewa

5. Stolarka okienna - widok od ul. Mikołowskiej

6. Stolarka okienna i obramienia - widok od ul. Mikołowskiej

Wkładkę założył mgr Rafał Wiloch (listopad 2008 r.)



WKŁADKA DO KARTY EWIDENCYJNEJ ZABYTKÓW ARCHITEKTURY I BUDOWNICTWA

ZAŁĄCZNIK NR 2

1. Miejscowość <b>MYSŁOWICE</b>	2. Obiekt <b>BUDYNEK MIESZKALNO - USŁUGOWY - UL. MIKOŁOWSKA 2</b>	3. Zawartość wkładki <b>Fotografie</b>
------------------------------------	--	---



Obramowanie okien i pas zdobień pomiędzy drugą a trzecią kondygnacją - widok od strony ul. Oświęcimskiej  
Czwarta kondygnacja, pokrycie dachu  
Wieżyczka z attyką





10. Naroże z wieżyczką

11. Attyka z krzyżem

12. Witryna sklepowa - widok od strony ul. Mikołowskiej

Wkładkę założył mgr Rafał Wiloch (listopad 2008 r.)



WKŁADKA DO KARTY EWIDENCYJNEJ ZABYTKÓW ARCHITEKTURY I BUDOWNICTWA

ZAŁĄCZNIK NR 3

1. *Miejscowość*

MYSŁOWICE

2. *Obiekt*

BUDYNEK MIESZKALNO - USŁUGOWY - UL. MIKOŁOWSKA 2

3. *Zawartość wkładki*

Fotografie



- 13. Ul. Oświęcimska – brak płaskorzeźby
- 14. Gzyms – widok od strony ul. Mikołowskiej
- 15. Kartusz w tympanonie na wejściem od ul. Mikołowskiej





16. Detal z płaskorzeźbą - ul. Oświęcimska
17. Elewacja tylna - wtórne tynkowania balkonów
18. Elewacja tylna - półkoliste naroże

Wkładkę założył mgr Rafał Wiloch (listopad 2008 r.)



WKŁADKA DO KARTY EWIDENCYJNEJ ZABYTKÓW ARCHITEKTURY I BUDOWNICTWA

ZAŁĄCZNIK NR 4

1. Miejscowość <b>MYSŁOWICE</b>	2. Obiekt <b>BUDYNEK MIESZKALNO - USŁUGOWY - UL. MIKOŁOWSKA 2</b>	3. Zawartość wkładki <b>Fotografie</b>
------------------------------------	--	---



- 19. Widok ogólny elewacji tylnej
- 20. Widoczne przemurowania - elewacja tylna
- 21. Witryna sklepowa przy narożu budynku





- 22. Drzwi wejściowe od strony elewacji tylnej
- 23. Korytarz parteru
- 24. Balkon naroża z dekoracją malarską

Wkładkę założył mgr Rafał Wiloch (listopad 2008 r.)



WKŁADKA DO KARTY EWIDENCYJNEJ ZABYTKÓW ARCHITEKTURY I BUDOWNICTWA  
ZAŁĄCZNIK NR 5

1. Miejscowość  
MYSŁOWICE

2. Obiekt  
BUDYNEK MIESZKALNO - USŁUGOWY - UL. MIKOŁOWSKA 2

3. Zawartość wkładki  
Fotografie



- 25. Wejście od strony ul. Mikołowskiej
- 26. Drzwi zewnętrzne w korytarzu parteru na klatkę schodową
- 27. Zachowana oryginalna stolarka drzwiowa wewnętrzna





- 28. Zachowana oryginalna stolarka drzwiowa wewnętrzna
- 29. Zachowana oryginalna stolarka drzwiowa wewnętrzna
- 30. Balaska balustrady tralkowej

Wkładkę założył mgr Rafał Wiloch (listopad 2008 r.)

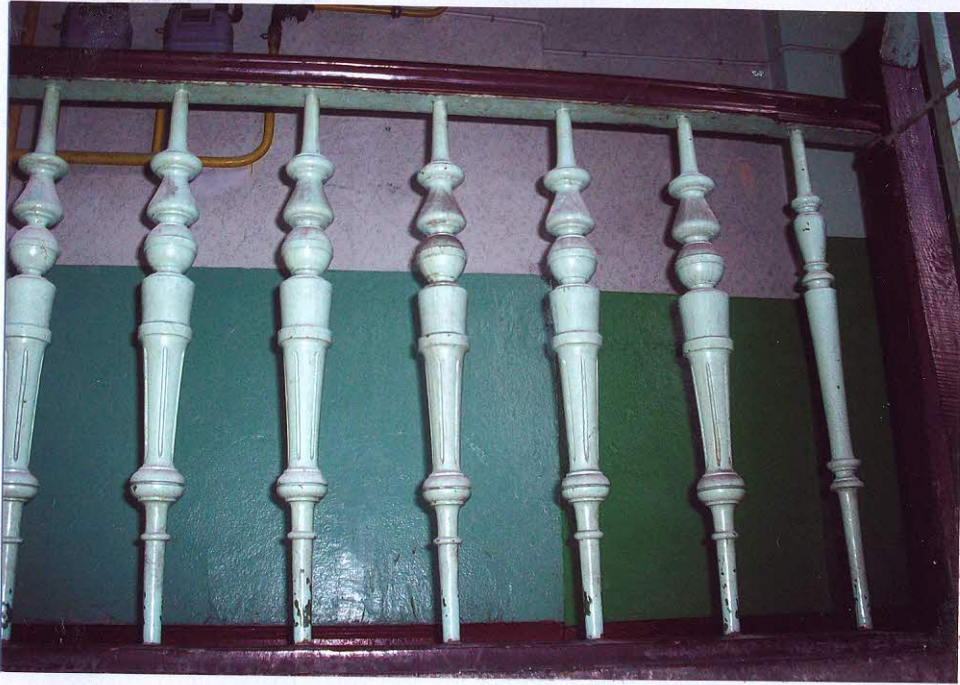


WKŁADKA DO KARTY EWIDENCYJNEJ ZABYTKÓW ARCHITEKTURY I BUDOWNICTWA  
ZAŁĄCZNIK NR 6

1. *Miejscowość*  
MYSŁOWICE

2. *Obiekt*  
BUDYNEK MIESZKALNO - USŁUGOWY - UL. MIKOŁOWSKA 2

3. *Zawartość wkładki*  
Fotografie



- 31. Schody wewnętrzne, balustrada tralkowa
- 32. Schody parteru, zdobione stopnice
- 33. Schody wewnętrzne - wtórne człony w balustradzie, do pierwszego piętra





- 34. Stopnice parteru
- 35. Zdobienie stopnic
- 36. Elementy więźby dachowej

*Wkładkę założył mgr Rafał Wiłoch (listopad 2008 r.)*



WKŁADKA DO KARTY EWIDENCYJNEJ ZABYTKÓW ARCHITEKTURY I BUDOWNICTWA  
ZAŁĄCZNIK NR 7

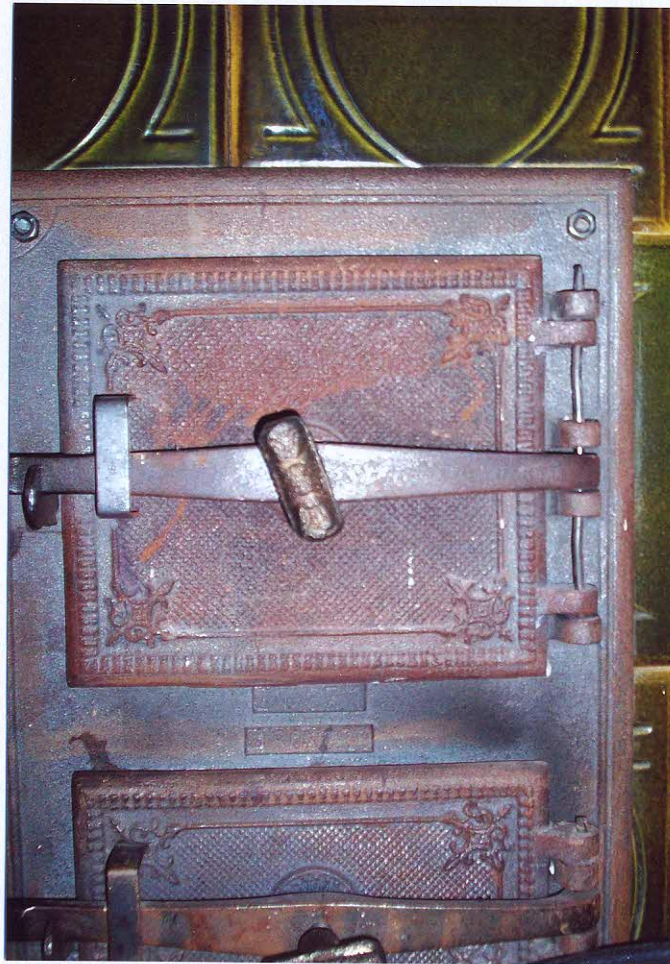
1. Miejscowość  
MYSŁOWICE

2. Obiekt

BUDYNEK MIESZKALNY - UL. MIKOŁOWSKA 2

3. Zawartość wkładki

Fotografie



- 37. Pierwotny piec kaflowy
- 38. Pierwotny piec kaflowy – drzwiczki żeliwne
- 39. Balaski





- 40. Zachowany oryginalny dzwonek wejściowy
- 41. Wejście na dach budynku

*Wkładkę założył mgr Rafał Wiloch (listopad 2008 r.)*



**WKŁADKA DO KARTY EWIDENCYJNEJ ZABYTKÓW ARCHITEKTURY I BUDOWNICTWA****ZAŁĄCZNIK NR 8**

1. <i>Miejscowość</i> <b>MYSŁOWICE</b>	2. <i>Obiekt</i> <b>BUDYNEK MIESZKALNY - UL. MIKOŁOWSKA 2</b>	3. <i>Zawartość wkładki</i> <b>Ciąg dalszy opisu pkt 13</b>
---	--	--

Ciąg dalszy pkt 13 *Opis (sytuacja, materiał i konstrukcja, rzut, bryła, elewacje, wnętrze, wyposażenie, instalacje)*

**Elewacja frontowa** – pięciokondygnacyjna, z użytkowym poddaszem, częściowo mieszkalnym. W centralnej części od ul. Mikołowskiej otwór wejściowy. Drzwi zewnętrzne, prostokątne, drewniane, dwuskrzydłowe, cofnięte w stosunku do lica ściany. Konstrukcja ramowo – płycinowa z ornamentem geometrycznym w płycinach, w kolorze ceglasmym. Drzwi w obramieniu portalowym z materiału ceramicznego w kolorze beżowym, zamknięte łukiem ostrym z tynkowanym tympanonem. W tympanonie umieszczony kartusz z ornamentem zwijanym, z napisem: „ERBAUT 1901”, zakończony ornamentem secesyjnym w formie stylizowanego liścia. Fasada podzielona poprzez naroże na dwie części. Od ul. Oświęcimskiej na parterze Na poszczególnych kondygnacjach po pięć otworów okiennych, zamkniętych łukiem odcinkowym (ćwiartka koła) ze szprosami w kształcie krzyża łacińskiego. Wszystkie w kolorze białym. Pierwszą i drugą kondygnację oddziela wąski gzyms. Między drugą a trzecią występuje detal architektoniczny w postaci narzutu tynkowanego w formie rzędu wklęsłych rombów. Na środku drugiej kondygnacji, między oknami wnęka z dwoma płycinami z płaskorzeźbami. W górnej, kwadratowej, widoczne dwie postaci po bokach prawdopodobnie tarczy herbowej. Rysunek bardzo słabo czytelny ze względu na zniszczenie i silne zabrudzenie powierzchni. Poniżej wnęka prostokątna, zamknięta łukowo. Płaskorzeźby brak. Pod okapem dachu gzyms koronujący profilowany, arkadowy. Naroże zwieńczone wieżyczką w formie ostrosłupa. Występuje balkon przyokienny z balustradą metalową, stylizowaną z ornamentem geometryczno - floralnym w kolorze zielonym. Poniżej wejście sklepu i witryny okienne, kraty wtórne. Od strony ul. Mikołowskiej w elewacji frontowej wejście główne. Występuje przedłużenie gzymsu oddzielającego parter i piętro oraz detalu architektonicznego w formie wklęsłych tynkowanych rombów (między drugą a trzecią kondygnacją). Na kondygnacjach okna w ilości po dziesięć sztuk. Okna parteru łączone od góry po dwa obramieniem portalu z materiału ceramicznego. W utworzonej w ten sposób płaszczyźnie tympanonu dekoracja w formie wypukłego koła. Z jednej strony zakryta reklamą zakładu fryzjerskiego. W partii dachu występują zwieńczenie w postaci attyki z dekoracją tynkowaną w formie krzyża łacińskiego na trójkątnej podstawie.

**Elewacje boczne** - ceglane, tynkowane. Elewacja boczna prawa przylega do sąsiedniego budynku przy ul. Oświęcimskiej

**Elewacja tylna** - analogicznie do pozostałych ścian, ceglana, nieotynkowana. Wtórne tynki w obrębie ścian przy balkonach. W narożu półkole. Okna drewniane skrzynkowe, zamknięte łukiem odcinkowym. Częściowo wymienione na PCV (z zachowaniem podziałów). W partii parteru dwa okna zamurwane. Występują balkony żelbetowe na wspornikach stalowych, balustrady metalowe, proste w formie.

**Wnętrze, wyposażenie** – tynkowane, malowane. Tynki zwykłe. Występują piece i kuchnie węglowe. Częściowo zachowana wewnętrzna stolarka drzwiowa.

**Instalacje** – elektryczna oświetleniowa, gazowa, wodno – kanalizacyjna.

*Wkładkę założył mgr Rafał Wiloch (listopad 2008 r.)*





Gruss aus Myslowitz O.-S.  
Nicolaistr.  
róg ulic Katowickiej i Mikołowskiej

Archiwalne zdjęcie rogu ulic Oświęcimskiej i Mikołowskiej. Podpis na fotografii jest błędny.