

1. Obiekt

**BUDYNEK MIESZKALNY**

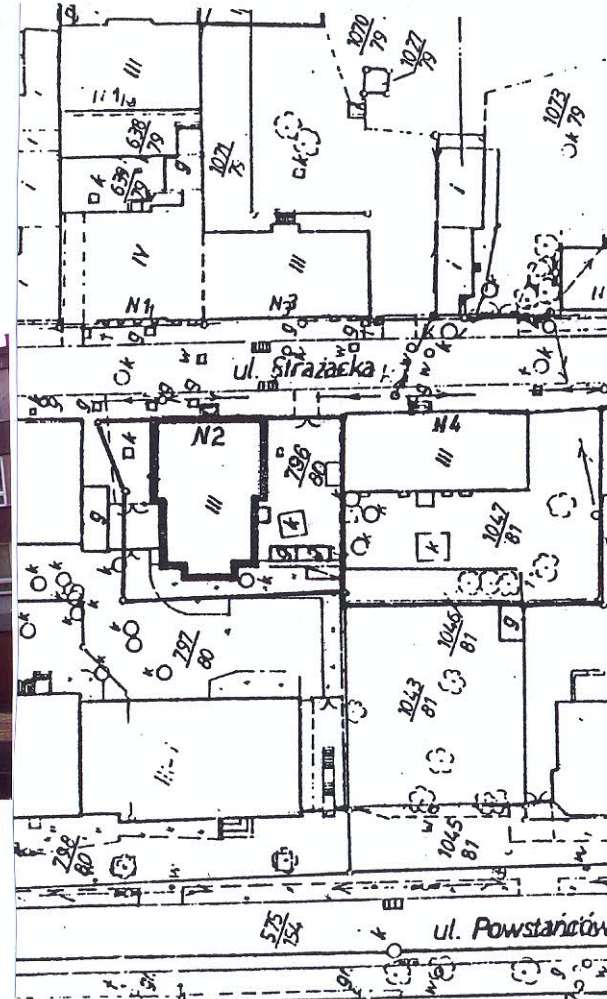
2. Czas powstania

**1914**

3. Miejscowość

**MYSŁOWICE**

11. Zdjęcie, sytuacja



4. Adres

41-400 Mysłówice  
ul. Strażacka 2

Numer hipoteczny  
KW 10090  
Działka nr 796/80

5. Przynależność administracyjna

województwo śląskie  
powiat mysłowski  
gmina Mysłówice

6. Poprzednie nazwy  
miejscowości

Mysłowitz

7. Przynależność administracyjna  
przed 31 grudnia 1998

województwo  
katowickie

8. Właściciel i jego adres

Miejski Zarząd Gospodarki Komunalnej  
w Mysłówicach (Zarząd Budżetowy  
Gminy Mysłówice)  
ul. Partyzantów 21  
41-400 Mysłówice

9. Użytkownik i jego adres

10. Rejestr zabytków

1. Widok ogólny od strony wschodniej
2. Plan sytuacyjny

## 12. Artysty, historia obiektu, określenie stylu

Mysłowice były lokowane na prawie magdeburskim w XIII wieku, miasto zostało zlokalizowane nad rzeką Czarna Przemsza. Staromiejski układ urbanistyczny Mysłowic zachował charakterystyczny dla zakładanych w Średniowieczu miast wygląd, z podłużnym rynkiem i położonym przy jednej z dochodzących do niego uliczek kościołem parafialnym. Aż do połowy XIX wieku Mysłowice były miejscowością z praktycznie jedynym murowanym budynkiem, jakim był farna Kościół Mariacki. Mysłowice utraciły w 1808 roku status miasta (odzyskały go w 1857 roku), ale na przełomie XIX i XX wieku, kiedy nastąpił niesłychany rozkwit Mysłowic (do rozwoju miasta przyczyniła się kolej żelazna, górnictwo i hutnictwo), w krótkim okresie przerodziły się one z miejscowości na pół wiejskiej w wielkomiejski ośrodek o znaczeniu regionalnym. Z tego właśnie czasu można znaleźć w mieście mnóstwo zabytków wysokiej klasy. W samym tylko Starym Mieście są to: Willa Kuderów, budynki poczty i Magistratu oraz kamienice przy Krakowskiej, Grunwaldzkiej, Pl. Mieroszewskich, ale również wiele innych budynków poza staromiejskim układem urbanistycznym.

Budynek usytuowany przy ul. Strażackiej 2 znajduje się poza staromiejskim układem urbanistycznym, ale w ścisłym centrum miasta. Jego rangę podnosi usytuowanie w pobliżu kompleksu zabudowań Urzędu Miasta Mysłowice. Budynek został wybudowany w 1914 roku. Dekoracje architektoniczne posiadają cechy stylowe historyzmu.

## 13. Opis (sytuacja, materiał i konstrukcja, rzut, bryła, elewacje, wnętrza, wyposażenie, instalacje)

**Sytuacja** - nieruchomość położona przy ul. Strażackiej 2, w centrum miasta, niedaleko siedziby Urzędu Miejskiego. Jest obiektem wolnostojącym, położonym obok zabudowań szkolnych. Działka obejmuje od strony lewej budynku kwadratowe podwórze oddzielone ceglanym murem oraz bramą wjazdową, przylegającym z drugiej strony do sąsiedniej nieruchomości. Podwórze niezagospodarowane, porośnięte trwanikiem, bez zieleni wysokiej.

**Materiał, konstrukcja, technika** - wykonany w technice tradycyjnej, podpiwniczony. Fundamenty i konstrukcja ścian piwnic z cegły pełnej. Mury z cegły pełnej (wraz z ścianami działowymi), tynkowane, malowane. Tynki zewnętrzne i detal architektoniczny (gzymsy, obramienia okien) z materiału mieszanego – tynki nakapiane i licówka. Budynek zabezpieczony przeciw szkodom górniczym ściągami wzdłużnymi i poprzecznymi.

**Izolacje przeciwwilgociowe pionowe i poziome** - brak

**Dach** - konstrukcja dachu drewniana, dach dwuspadowy, pokryty papą.

**Obróbki blacharskie, rynny, rury spustowe** - z blachy ocynkowanej, rury spustowe częściowo wymienione na PCV, stan dobry.

**Podłogi, posadzki** – drewniane, w części na piętrach kryte PCV.

**Schody zewnętrzne** - prowadzące do wejścia usytuowanego na wysokości 2 kondygnacji, betonowe, 9 stopnic.

**Schody wewnętrzne** – konstrukcji żelbetowej ze stalowymi balustradami w formie siatki.

**Okna** - pierwotnie okna drewniane skrzynkowe, częściowo wymienione na PCV (bez zachowania podziałów). Okna sześciopolewe, z zaakcentowanym szprosem w kształcie krzyża łacińskiego. Okna w obramieniach w postaci gładkich listew z uszkami akcentującymi górne naroża, z częściowo profilowanymi parapetami.

**Stolarka drzwiowa** - w elewacji frontowej i bocznej prawej zachowane oryginalne drzwi drewniane. Drzwi wewnętrzne drewniane, częściowo zachowane pierwotne.

**Rzut** - budynek wybudowany na planie dwóch łączonych uskokowo kwadratów.

**Bryła** - gabaryt wyrównany, zwarta i czytelna bryła w kształcie prostopadłościanołu. Obiekt trzykondygnacyjny, bez poddasza, o jednolitej fasadzie, dach płaski.

**Elewacje** - ceglane, tynkowane, z przyziemiem cokołowym.

**Ogrodenie podwórza** - po lewej stronie budynku, do elewacji tylnej przylega mur ceglany z zewnątrz otynkowany. Przy elewacji frontowej mur ceglany z zewnątrz otynkowany, z bramą wjazdową. W przyziemiu cokół, tynkowany. Brama kryta daszkiem jednospadowym, pokrytym dachówką.

**Elewacja frontowa** - trzykondygnacyjna, silnie zniszczona. Brak balkonów. W centralnej części otwór wejściowy. Drzwi zewnętrzne, prostokątne, drewniane, dwuskrzydłowe, z jednym skrzydłem poszerzonym, usytuowane na wysokości między 1 a 2 kondygnacją. Konstrukcja ramowo - pływająca, w kolorze ciemnego brązu. Drzwi są cofnięte w stosunku do lica ściany i poprzedzone schodami.

W parterze występuje boniowanie, malowane w kolorze zielonym. Powyżej, do wysokości dachu, bonia występują na narożach budynku, malowane w kolorze jasnopomarańczowym.

Między pierwszą a drugą kondygnacją występuje gzyms profilowany. Pod okapem dachu znajduje się gzyms koronujący, profilowany.

Okna w ilości po trzy na poszczególnych kondygnacjach, zamknięte prosto w opaskach (obramieniach) w formie listew z uszkami akcentującymi górne naroża oraz zewnętrzne, wąskie, profilowane ławy parapetowe.

Ciąg dalszy opisu w załączniku nr 6

<p>14. Kubatura</p> <p style="text-align: center;">3970 m<sup>3</sup></p>	<p>15. Powierzchnia użytkowa</p> <p style="text-align: center;">535 m<sup>2</sup></p>	<p>16. Przeznaczenie pierwotne</p> <p style="text-align: center;">mieszkalne</p>	<p>17. Użytkowanie obecne</p> <p style="text-align: center;">mieszkalne</p>
<p>18. Prace budowlane i konserwatorskie, ich przebieg i dokumentacja</p>		<p>19. Stan zachowania (fundamenty, ściany zewnętrzne, ściany wewnętrzne, sklepienia, stropy, konstrukcje dachowe, pokrycie dachu, wyposażenie i instalacje)</p> <p><u>Bardzo zły stan zachowania obiektu</u></p>	
		<p>20. Najpilniejsze postulaty konserwatorskie</p> <p><u>Konieczna konserwacja obiektu, obejmująca:</u></p> <ul style="list-style-type: none"> <li>• wymiana tynków zewnętrznych, uzupełnienia ubytków ceramicznych,</li> <li>• odtworzenie uszkodzonych detali (gzymsów, obramień okiennych, boni)</li> <li>• ewentualne założenie izolacji przeciwwilgociowej, pionowej,</li> <li>• ujednoczenie stolarki okiennej, usunięcie wtórnych przemurówek, przywrócenie pierwotnych podziałów,</li> <li>• konserwacja stolarki drzwiowej,</li> <li>• remont wnętrza parteru i klatki schodowej</li> <li>• natychmiastowa renowacja muru i bramy ogracających podwórze, uzupełnienie spękań, ubytków w materiale ceramicznym (cegły), zbitcie odpajających i odpadających tynków i nałożenie nowych, wymiana zniszczonej dachówki na daszku wieńczącym bramę.</li> </ul>	

21. Akta archiwalne (rodzaj akt, numery i miejsce przechowywania)

24. Uwagi różne

25. Opracował

tekst  
zdjęcia

mgr Rafał Wiloch (listopad 2008 r.)

KARTA PO WYPELNIENIU PODLEGA OCHRONIE NA PODSTAWIE PRZEPISU PRAWA AUTORSKIEGO.

22. Bibliografia

26. Adnotacje o inspekcjach, informacje o zmianach (daty, imiona i nazwiska wypełniających)

23. Źródła ikonograficzne i fotografia (rodzaj, miejsce przechowywania, sygnatury)

27. Załączniki

6 wkładek

**WKŁADKA DO KARTY EWIDENCYJNEJ ZABYTKÓW ARCHITEKTURY I BUDOWNICTWA****ZAŁĄCZNIK NR 6**

1. <i>Miejscowość</i> <b>MYSŁOWICE</b>	2. <i>Obiekt</i> <b>BUDYNEK MIESZKALNY - UL. STRAŻACKA 2</b>	3. <i>Zawartość wkładki</i> Ciąg dalszy pkt 13
---	---	---

Ciąg dalszy pkt 13 *Opis (sytuacja, materiał i konstrukcja, rzut, bryła, elewacje, wnętrze, wyposażenie, instalacje)*

**Elewacje boczne** - ceglane, tynkowane, z przyziemiem cokołowym. Powtarza boniowanie na narożach w kolorze pomarańczowym. Podział na kondygnacje wyraźnie zaznaczony poprzez występujące między parterem a 1 kondygnacją oraz między 1 i 2 kondygnacją wąskie profilowane gzymsy, częściowo oberwane. Drzwi pierwotne, drewniane, jednoskrzydłowe w obramieniu kamiennym. Okna prostokątne, w parterze opaski proste, na wyższych kondygnacjach obramienia z profilami.

**Elewacja tylna** - analogicznie do pozostałych ścian, ceglana, tynkowana. Na każdej kondygnacji po jednym otworze okiennym w obramieniach prostych.

**Wnętrze, wyposażenie** – ściany ceglane, tynkowane. Ilość lokali mieszkalnych – 10. Zastosowano tynki cementowo – wapienne. Pierwotnie budynek wyposażony w kuchnie węglowe i piece gazowe.

**Instalacje** – elektryczna oświetleniowa, gazowa, wodno – kanalizacyjna.

*Wkładkę założył mgr Rafał Wiloch (listopad 2008 r.)*

WKŁADKA DO KARTY EWIDENCYJNEJ ZABYTKÓW ARCHITEKTURY I BUDOWNICTWA  
ZAŁĄCZNIK NR 1

1. Miejscowość  
MYSŁOWICE

2. Obiekt  
BUDYNEK MIESZKALNY - UL. STRAŻACKA 2

3. Zawartość wkładki  
Fotografie



1. Elewacja południowa
2. Elewacja wschodnia
3. Elewacja południowa i wschodnia



4. Elewacja zachodnia
5. Elewacja północna – stolarka okienna
6. Okna elewacji wschodniej

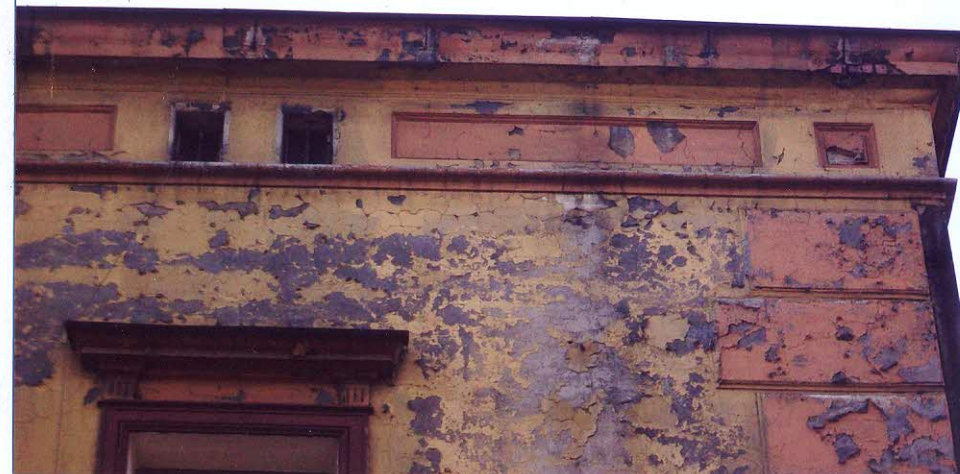
*Wkładkę założył mgr Rafał Wiloch (listopad 2008 r.)*

WKŁADKA DO KARTY EWIDENCYJNEJ ZABYTKÓW ARCHITEKTURY I BUDOWNICTWA  
ZAŁĄCZNIK NR 2

1. Miejscowość  
MYSŁOWICE

2. Obiekt  
BUDYNEK MIESZKALNY - UL. STRAŻACKA 2

3. Zawartość wkładki  
Fotografie



7. Okna elewacji południowej
8. Podpiwniczenie i parter przy elewacji północnej, widoczny brak gzymsu
9. Okap dachu, gzyms, bonie na bokach





10. Gzyms pomiędzy pierwszą a drugą kondygnacją

11. Elewacja południowa i przylegający mur bramy, widoczne zniszczenia tynku

12. Boniowanie i gzyms parteru - widok od strony elewacji wschodniej

*Wkładkę założył mgr Rafał Wiloch (listopad 2008 r.)*

WKŁADKA DO KARTY EWIDENCYJNEJ ZABYTKÓW ARCHITEKTURY I BUDOWNICTWA  
ZAŁĄCZNIK NR 3

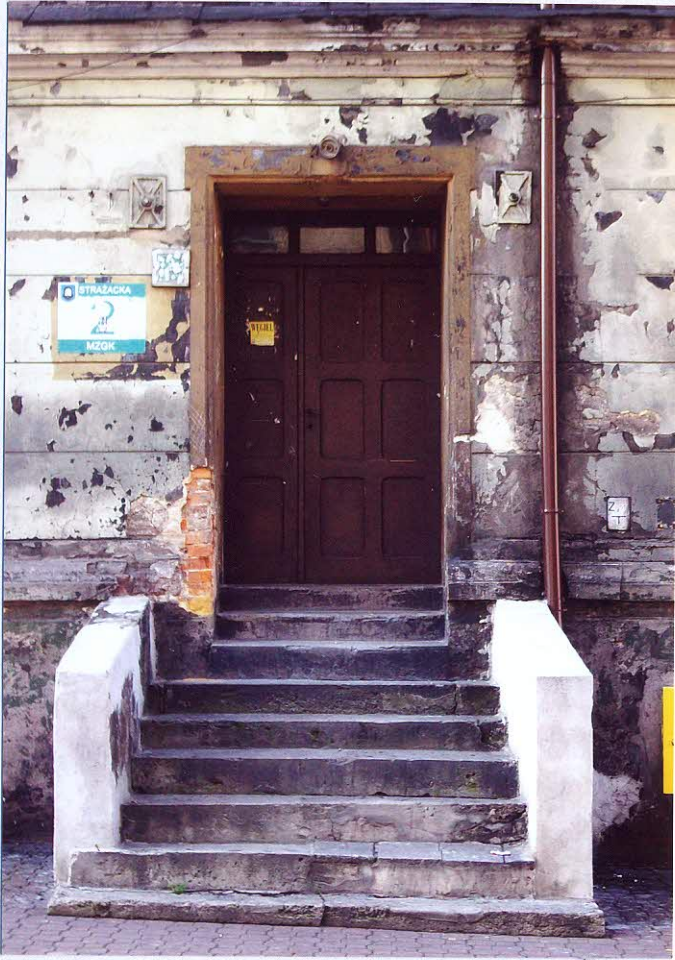
1. *Miejscowość*  
MYSŁOWICE

2. *Obiekt*  
BUDYNEK MIESZKALNY - UL. STRAŻACKA 2

3. *Zawartość wkładki*  
Fotografie



- 13. Mur bramy - widok od strony ulicy
- 14. Mur bramy - widok od strony podwórza
- 15. Mur okalający podwórze



- 16. Wejście od strony elewacji wschodniej
- 17. Wejście od strony elewacji północnej
- 18. Wejście od strony elewacji południowej

*Wkładkę założył mgr Rafał Wiloch (listopad 2003 r.)*

WKŁADKA DO KARTY EWIDENCYJNEJ ZABYTKÓW ARCHITEKTURY I BUDOWNICTWA  
ZAŁĄCZNIK NR 4

1. Miejscowość  
MYSŁOWICE

2. Obiekt  
BUDYNEK MIESZKALNY - UL. STRAŻACKA 2

3. Zawartość wkładki  
Fotografie



19. Korytarz parteru  
20. Schody wewnętrzne – balustrada z metalowej siatki  
21. Schody zewnętrzne od strony elewacji wschodniej



22. Okap i gzyms – widok od strony elewacji północno - zachodniej  
23. Okap i gzyms – widok od strony elewacji północno - wschodniej

*Wkładkę założył mgr Rafał Wiloch (listopad 2008 r.)*

WKŁADKA DO KARTY EWIDENCYJNEJ ZABYTKÓW ARCHITEKTURY I BUDOWNICTWA  
ZAŁĄCZNIK NR 5

1. Miejscowość  
MYSŁOWICE

2. Obiekt  
BUDYNEK MIESZKALNY - UL. STRAŻACKA 2

3. Zawartość wkładki  
Fotografie



24. Drewniana podłoga w korytarzu budynku

25. Rozglifienie okna

Wkładkę założył mgr Rafał Wiloch (listopad 2008 r.)