

**ÓŚRODEK DOKUMENTACJI
ZABYTEKÓW w WARSZAWIE**

KARTA EWIDENCYJNA ZABYTEKÓW
ARCHITEKTURY I BUDOWNICTWA

A B C D E F G H I J K L M N O P R S T U V W X Y Z

Nr

1. *Obiekt*

BUDYNEK ADMINISTRACYJNY (INWESTYCJI) SZPITALA MIEJSKIEGO NR 2

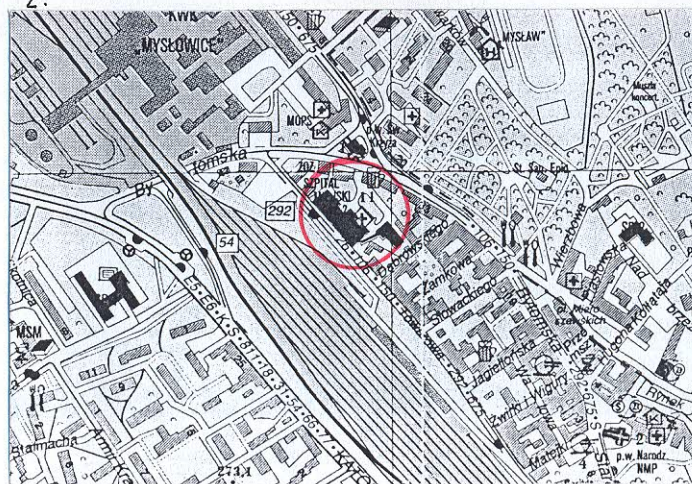
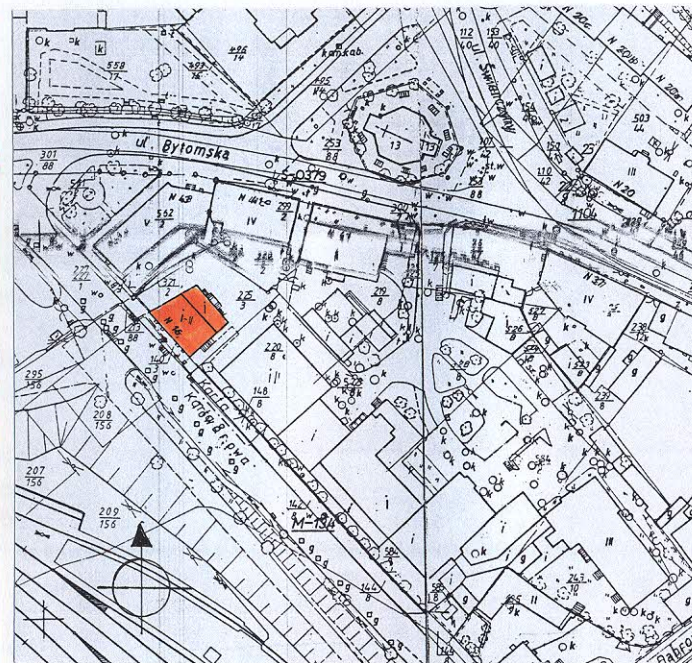
2. *Czas powstania*

około 1900 roku

3. *Miejscowość*

MYSŁOWICE

11. *Zdjęcie rzut przekrój sytuacja orientacja*



4. *Adres*

**41-400 Myslowice, ul. Towarowa 16
d. Güterbahnhofstrasse., ul. Wieczorka**

Księga Wieczysta 21594

Nr działki 583/8, 584/8, 243/10

5. *Przynależność administracyjna*

województwo śląskie
powiat Myslowice
gmina Myslowice

6. *Poprzednie nazwy miejscowości*

Myslowitz (do 1921 r.)

7. *Przynależność administracyjna*

przed 31.12.1998 r.
województwo katowickie

8. *Właściciel i jego adres*

Gmina Myslowice

8. *Użytkownik i jego adres*

Samodzielny Publiczny Zakład Opieki
Zdrowotnej
Szpital Miejski Nr 2
im. Tadeusza Boczonja
Myslowice, ul. Bytomska 39

10. *Rejestr zabytków*

Nr rejestru
data

1.

1. **ELEWACJA FRONTOWA**
2. **SYTUACJA SKALA 1:2000**
3. **ORIENTACJA SKALA 1:25000**

3.

Budynek został wzniesiony około 1900 roku. W dostępnych materiałach archiwalnych nie znaleziono danych na temat autora projektu oraz budowniczych obiektu. Budynek nie posiada cech stylowych.

Pierwotnie obiekt nie był związany ze szpitalem, znajdował się poza jego granicami i pełnił funkcję wyłącznie mieszkalną.

W roku 1972, w czasie utworzenia Zespołu Opieki Zdrowotnej w Mysłowicach, został włączony do zespołu szpitalnego i sukcesywnie adaptowany na potrzeby administracji i działu technicznego oraz centrali telefonicznej.

Sytuacja – budynek usytuowany w centrum Mysłowic, w zespole Szpitala Miejskiego Nr 2 przy ul. Bytomskiej. Obiekt zajmuje najdalej wysuniętą na zachód część działki. Usytuowany w granicy, wolnostojący, elewacją frontową zwrócony w stronę ul. Towarowej. Od północnego-zachodu do budynku przylega współczesny blaszany garaż. Od strony ul. Towarowej, w linii zabudowy do budynku przylegają obustronnie krótkie fragmenty murowanego pełnego ogrodzenia zwieńczonego niewielkimi daszkami krytymi dachówką ceramiczną.

Materiał, konstrukcja, technika - obiekt wzniesiony w technologii tradycyjnej z użyciem powszechnie stosowanych materiałów jak: cegła, kamień, drewno itp. Fundamenty i mury piwnic aż do stropu parteru wykonane z kamienia łamanego (piaskowca). Mury nośne parteru i I piętra z cegły ceramicznej pełnej grubości 47 cm i 28 cm na zaprawie cementowo-wapiennej. Ściany wewnętrzne i elewacje tynkowane tynkiem gładkim. Elementy wystroju architektonicznego ze sztucznego kamienia.

Stropy – nad piwnicą strop odcinkowy typu Kleina, nad parterem i I piętrzem drewniany belkowy, płaski

Więźba dachowa – drewniana, konstrukcji krokwiowej

Pokrycie dachu – papa

Posadzki, podłogi – w piwnicach posadzki z płytek lastriko i cementowe. Na parterze, w korytarzu posadzki z płytek lastriko, w poszczególnych pomieszczeniach podłogi pokryte wykładzinami z PCV. Na I piętrze podłogi pokryte wykładzinami z PCV. W pomieszczeniach sanitarnych posadzki z płytek ceramicznych.

Schody - wewnętrzne: główna klatka schodowa - schody dwubiegowe, powrotne, z podestami, konstrukcji stalowej, ażurowe. Stopnice stalowe, podstopnic brak. Balustrada metalowa, prosta. Schody do piwnic – jednobiegowe, łamane, z zakrętem górnym o konstrukcji analogicznej do górnych biegów klatki schodowej. Schody na poziom parteru - jednobiegowe, murowane, stopnice wykończone płytkami z lastriko, balustrady brak.

Zewnętrzne: Schody do piwnicy – jednobiegowe, murowane. Schody wejściowe – jednobiegowe, lustrzane, murowane. Stopnice obłożone płytkami z lastriko. Balustrada metalowa, współczesna.

Drzwi – zewnętrzne: główne drzwi wejściowe – współczesne, stalowe, jednoskrzydłowe, w górnej części szklone, zwieńczone prostokątnym przeszklonym nadświetlem. Drzwi do piwnic – współczesne, stalowe, jednoskrzydłowe;

Wewnętrzne: współczesne, jednoskrzydłowe, płytowe, pełne (niektóre w górnej partii przeszklone), na zawiasach czopowych.

Okna – w budynku zachowała się w większości pierwotna stolarka okienna.

- Prostokątne, drewniane, konstrukcji skrzynkowej, czteropodziałowe (dwupoziomowe, dwudzielne), z pojedynczą szczebliną poziomą w dolnych skrzydłach (niektóre okna pozbawione szczeblin) - parter wszystkich elewacji
- Prostokątne, drewniane, konstrukcji skrzynkowej, dwudzielne – elewacja południowo-wschodnia i północno-zachodnia
- Prostokątne, drewniane, konstrukcji krosnowej, jednodzielne, z pojedynczą szczebliną krzyżową - w szczytach elewacji południowo-wschodniej i północno-zachodniej;
- Prostokątne, drewniane, konstrukcji krosnowej, jednodzielne, ze szczebliną poziomą – elewacja frontowa i północno-wschodnia;
- Prostokątne, drewniane, konstrukcji krosnowej, dwudzielne, z pojedynczą poziomą szczebliną - okienka piwniczne

<p>14. <i>Kubatura</i></p> <p>1590,07 m³</p>	<p>15. <i>Powierzchnia użytkowa</i></p> <p>215,85 m²</p>	<p>16. <i>Przeznaczenie pierwotne</i></p> <p>Budynek mieszkalny</p>	<p>17. <i>Użytkowanie obecne</i></p> <p>Budynek administracyjny</p>
<p>18. <i>Prace budowlane i konserwatorskie, ich przebieg i dokumentacja</i></p> <ul style="list-style-type: none"> - w latach powojennych w budynku wielokrotnie prowadzono prace budowlane związane z adaptacją pomieszczeń do pożądanego w danym okresie działalności szpitala funkcji (w tym podziały poszczególnych pomieszczeń). Wykonywano również bieżące doraźne remonty wnętrza (malowanie, wymiana instalacji, wymiana podłóg itp.). W dostępnych materiałach archiwalnych nie znaleziono dokumentacji dotyczącej w/w prac; - 2000 r. – remont klatki schodowej 		<p>19. <i>Stan zachowania (fundamenty, ściany zewnętrzne, ściany wewnętrzne, sklepienia, stropy, konstrukcje dachowe, pokrycie dachu, wyposażenie i instalacje)</i></p> <ul style="list-style-type: none"> - fundamenty – stan techniczny dostateczny (widoczne ślady zawilgoceń) - ściany zewnętrzne i wewnętrzne – stan techniczny dostateczny (miejscowe spękania ścian i nadproży, duże zawilgocenia); - elewacje - stan techniczny dostateczny (miejscowe odpadanie tynku, uszkodzenia elementów wystroju architektonicznego na elewacji frontowej, m.in. częściowy brak parapetów); - stropy, sklepienia – stan techniczny dostateczny; - stolarka okienna w dużym stopniu zużyta (odkształcenia, nieuszczelnienie, braki szczelin, złuszczenia powłok malarskich); - stolarka drzwiowa – stan techniczny dobry; - konstrukcja dachowa – stan techniczny dostateczny; - pokrycie dachowe – stan techniczny dostateczny; - obróbki blacharskie – miejscowe braki, duża korozja; - rynny i rury spustowe – braki, uszkodzenia i korozja; - instalacje - stan techniczny dostateczny. 	
		<p>20. <i>Najpilniejsze postulaty konserwatorskie</i></p> <ul style="list-style-type: none"> - zabezpieczenie obiektu przed wilgocią (niezbędne założenie izolacji pionowej i poziomej, osuszenie ścian przyziemia, zabezpieczenie środkami grzybobójczymi); - wymiana rynien i rur spustowych; wymiana i naprawa obróbek blacharskich; - konserwacja elewacji – uzupełnienie, naprawa tynków i elementów wystroju architektonicznego wraz z malowaniem. Prace należy wykonywać w oparciu o szczegółowy program postępowania konserwatorskiego opracowany przez osobę uprawnioną; - konserwacja stolarki okiennej; - zalecana docelowa wymiana głównych drzwi wejściowych na inne, harmonizujące z elewacją. 	

21. *Akta archiwalne (rodzaj akt, numery i miejsce przechowywania)*

- S. Kruczak, W. Niewalda, B. Kmiecik, A. Michiewicz Mysłowice, Dokumentacja historyczno-urbanistyczna; Pracownie Sztuk Plastycznych Przedsiębiorstwo Państwowe Oddział w Krakowie, 1988 r. [w:] Archiwum ŚWKZ w Katowicach, sygnatura 3763/VIII.
- Pod kier. Kubicy J.; Inwentaryzacja instalacji wodno-kanalizacyjnej. Budynek inwestycji na terenie Szpitala Miejskiego nr 2; Mysłowice, ul. Bytomska 41; Zakład Usług Technicznych. Ośrodek Terenowy w Katowicach 1986; [w:] Archiwum Szpitala Miejskiego nr 2 w Mysłowicach; sygn. 2/36.
- Pod kier. Kubicy J.; Budynek inwestycji na terenie Szpitala Miejskiego nr 2. Inwentaryzacja budowlana; Zakład Usług Technicznych. Ośrodek Terenowy w Katowicach 1986; [w:] Archiwum Szpitala Miejskiego nr 2 w Mysłowicach; sygn. 2/36.

22. *Bibliografia*

- Pod red. Długoborskiego W.; Mysłowice. Zarys rozwoju miasta; „Śląsk” Katowice 1977 r. s. 106-107, 353, 364;
- Pochmara Wł. Z dziejów Mysłowic; Katowice 1963 r.; s 79, 58.
- Mura A.; Z dziejów lecznictwa w Rydułtowach od 1900 roku; Katowice 1994.
- Pod red. Sulika A. ; 160 lat Kopalni Węgla kamiennego „Mysłowice” 1837-1997; Katowice 1997; s. 19-20
- Spółka Bracka w Tarnowskich Górach. Sprawozdanie za czas od 1 lipca do 31 grudnia 1922.
- Statut des Oberschlesischen Knappschafts-Venins; Breslau; 1856-1912.
- Statut des Oberschlesischen Knappschafts-Venins; Tarnowitz; 1895.

23. *Źródła ikonograficzne i fotografia (rodzaj, miejsce przechowywania, sygnatury)*

24. *Uwagi różne*

25. *Opracował*

<i>tekst</i>	mgr inż. arch. Celina Maryńczuk mgr Urszula Pawłowska	wrzesień 2000 r.
<i>plany, rysunki zdjęcia, fotografie</i>	mgr inż. arch. Celina Maryńczuk mgr Urszula Pawłowska	wrzesień 2000 r. wrzesień 2000 r.

miejsca przechowywania negatywów :

Archiwum Śląskiego Wojewódzkiego Konserwatora Zabytków w Katowicach

Karta po wypełnieniu podlega ochronie na podstawie przepisu prawa autorskiego.

26. *Adnotacje o inspekcjach, informacje zmianach (daty, imiona i nazwiska wypełniających)*

26. *Załącznik*

- 3 wkładki

1. <i>Miejscowość</i> MYSŁOWICE	2. <i>Obiekt</i> BUDYNEK ADMINISTRACYJNY (INWESTYCJI)	3. <i>Zawartość wkładki</i> <i>Ciąg dalszy punktu 13 (opis obiektu)</i>
---	---	---

Ciąg dalszy punktu 13 (opis obiektu)**Rzut**

Obiekt założony na rzucie zbliżonym do prostokąta, z ukośnie prowadzoną ścianą północno-zachodnią. Trójtraktowy, z węższym traktem środkowym stanowiącym główny ciąg komunikacyjny z klatką schodową. Od strony północno-wschodniej przylegają zewnętrzne schody prowadzące do wejścia głównego, od południowego-wschodu zewnętrzne schody prowadzące do piwnic. Poszczególne pomieszczenia budynku dostępne z korytarza głównego.

Bryła

Budynek dwuczłonowy. W części południowo-zachodniej dwukondygnacyjny, w części północno-wschodniej jednokondygnacyjny, z nieużytkowym poddaszem, całościowo podpiwniczony. Obiekt w części wyższej przekryty dwuspadowym dachem w układzie kalenicowym, w części niższej dachem jednospadowym. Od północnego-wschodu na osi elewacji dostawione lustrzane schody prowadzące do wejścia głównego.

Elewacja frontowa (południowo-zachodnia)

Pięćosiowa, dwukondygnacyjna, niesymetryczna. U podstawy elewacji niewielki tynkowany cokół. Poszczególne osie wyznaczone otworami okiennymi. W 1, 2, 4 i 5 osi parteru prostokątne okna ujęte w dekoracyjnej oprawie w postaci profilowanej opaski, z rozbudowaną partią wieńczącą wspierającą gzyms nadokienny. Elementy wystroju architektonicznego wykonane ze sztucznego kamienia. W 3 osi parteru pierwotnie znajdowało się prawdopodobnie główne wejście do budynku – świadczy o tym widoczny obrys otworu na elewacji. Obecnie w miejscu tym zostały zamontowane dwie niewielkie kratki wentylacyjne wtórnie wydzielonych z korytarza pomieszczeń sanitarnych. Na poziomie I piętra w osi 1, 3 i 5 niewielkie prostokątne okienka, pozbawione oprawy. W osi 2 i 4 analogiczne w gabarytach blendy okienne. Elewacja frontowa, jak i wszystkie pozostałe, w całości tynkowane tynkiem gładkim, utrzymanym w naturalnej kolorystyce.

Elewacja południowo-wschodnia

Czteroosiowa, niesymetryczna, dwuczłonowa, o zróżnicowanej wysokości. Część południowo-zachodnia dwukondygnacyjna, przekryta dwuspadowym, symetrycznym dachem. Część północno-wschodnia jednokondygnacyjna, kryta dachem jednospadowym. U podstawy elewacji tynkowany cokół, wyższy w stosunku do elewacji frontowej z uwagi na znaczną różnicę poziomu terenu.

W cokole, w osiach 1, 3 i 4 niewielkie okienka piwniczne. W osi 2 drzwi do pomieszczeń piwnicznych, do których prowadzą murowane schody biegnące wzdłuż elewacji. Nad wejściem zamontowana stalowa konstrukcja wspierająca zadaszenie z blachy trapezowej. Na poziomie parteru w osi 3 i 4 dwa prostokątne okna, analogiczne do okien elewacji frontowej. Powyżej, na I piętrze w osi 1 i 3 nieco mniejsze prostokątne okna dwudzielne. W szczycie (2 oś) niewielkie okienko poddasza. W skrajnej prawej części elewacji widoczne schody wejściowe do budynku.

Elewacja północno-wschodnia (wejściowa)

Trójosiowa, symetryczna, dwuczłonowa, zróżnicowana wysokościowo. Część frontowa niższa, jednokondygnacyjna, kryta jednospadowym dachem. W osi 1 i 3 dwa prostokątne okna analogiczne do występujących na elewacji frontowej. W osi 2 (centralnej) główne wejście do budynku, z prostokątnym otworem drzwiowym. Do wejścia prowadzą lustrzane murowane schody, wyposażone w metalową współczesną balustradę. Drugi tylny człon elewacji wyższy, dwukondygnacyjny. W 1, 2 i 3 osi tej części elewacji osadzone trzy niewielkie otwory okienne. W prawej skrajnej części elewacji widoczny skrót elewacji północno-zachodniej oraz frontowa ściana wtórnie dobudowanego blaszanego garażu.

Elewacja północno-zachodnia

Czteroosiowa, niesymetryczna, dwuczłonowa, o zróżnicowanej wysokości. Kompozycyjnie elewacja stanowi odbicie lustrzane elewacji południowo-wschodniej, z następującymi różnicami: w 4 osi parteru występuje dodatkowe okno oraz w części centralnej dostawiono współczesny blaszany garaż, z wjazdem od północnego-wschodu..

Wnętrze

Trójtraktowe, z węższym traktem środkowym mieszczącym główną klatkę schodową. Powierzchnia budynku na poziomie I piętra pomniejszona o niższy człon północno--wschodni. Zasadniczy układ funkcjonalny parteru i I piętra analogiczny, z drobnymi różnicami wynikającymi z wtórnych podziałów poszczególnych pomieszczeń. Budynek obecnie stanowi siedzibę: sekcji technicznej, sekcji transportu, centrali telefonicznej oraz częściowo pełni funkcję magazynu technicznego.

Wyposażenie

W budynku zachowała się w większości pierwotna stolarka okienna. W niektórych oknach brak jednak pierwotnego układu poziomych szczeblin.

Instalacje

Budynek wyposażony w instalacje: elektryczną, wodno-kanalizacyjną, gazową, c.o. odgromową i telefoniczną.

1. Miejscowość

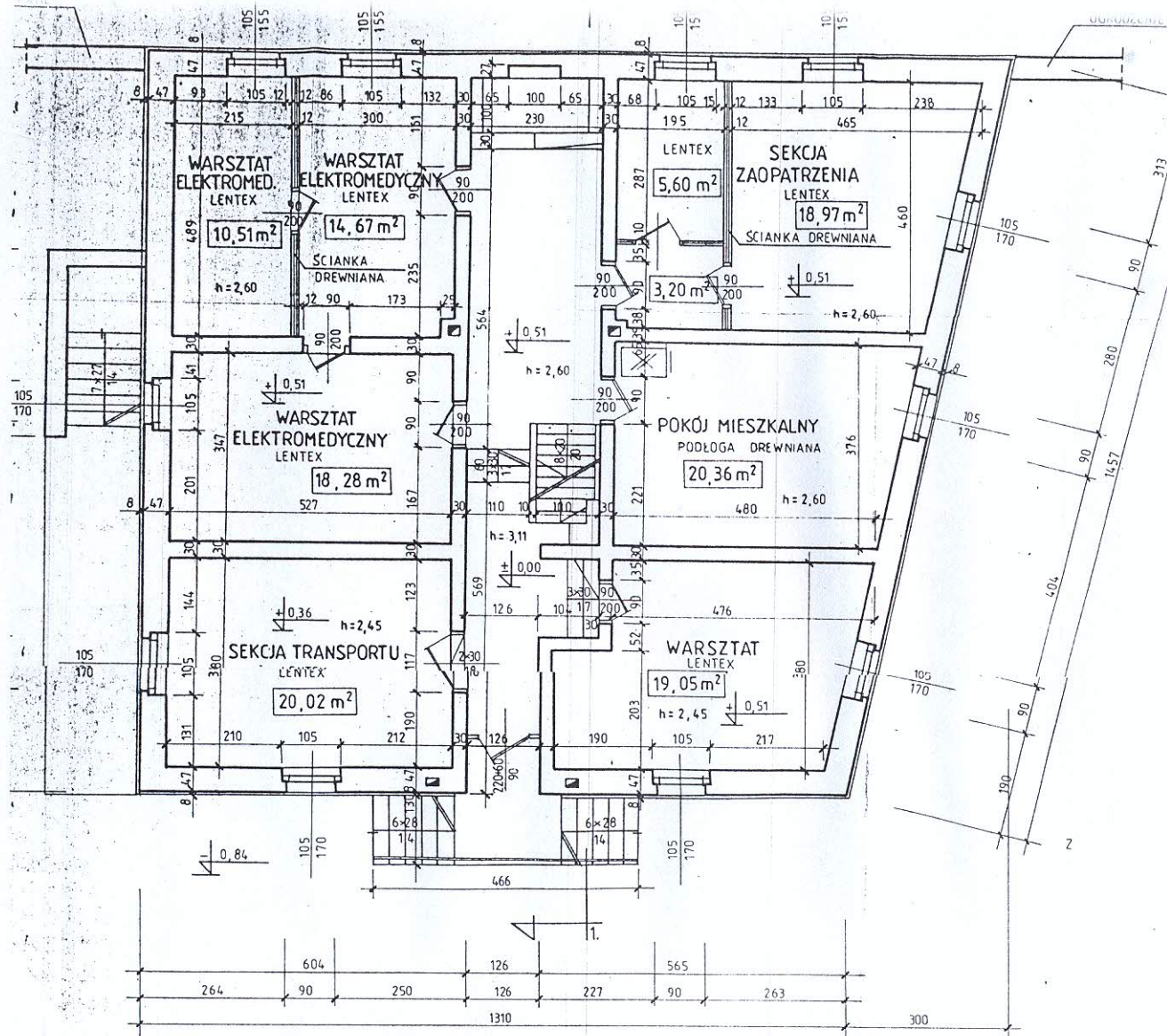
MYSŁOWICE

2. Obiekt

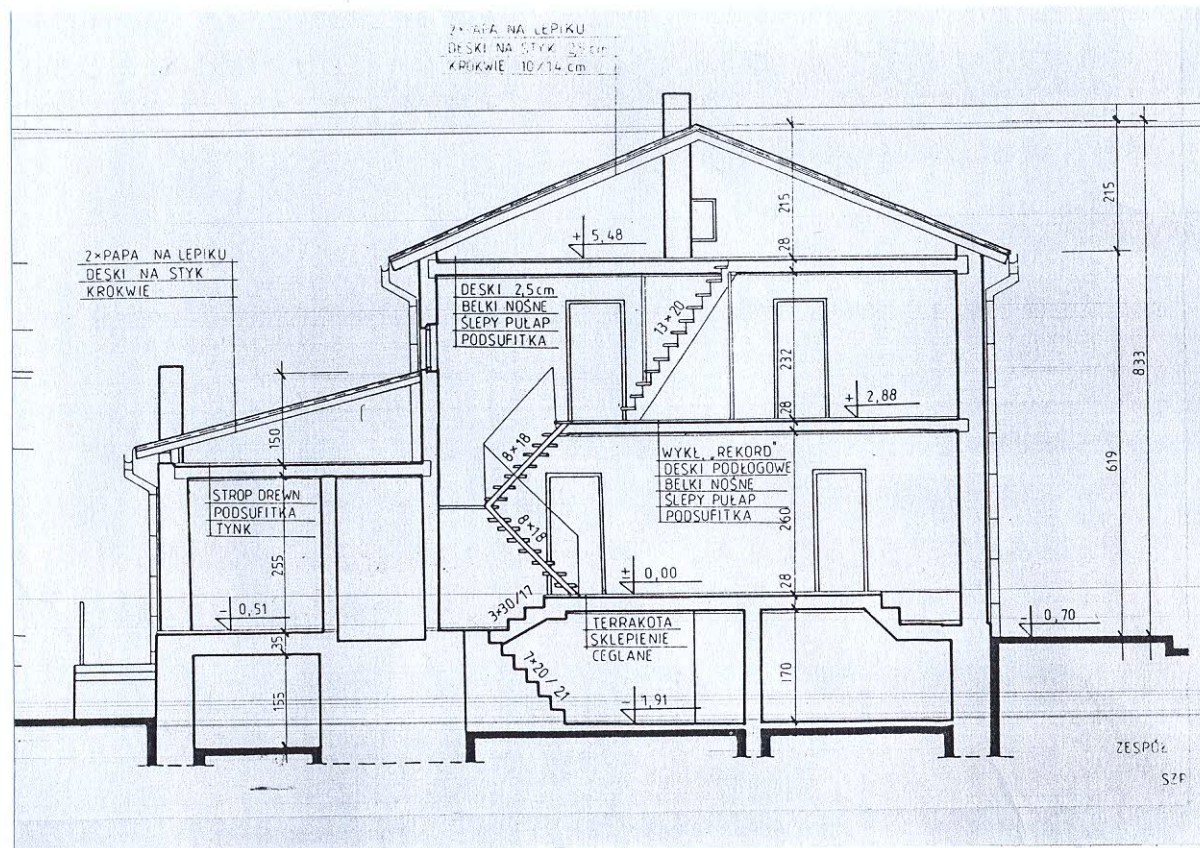
BUDYNEK ADMINISTRACYJNY (INWESTYCJI)

3. Zawartość wkładki

Rzut i przekrój budynku



RZUT PARTERU



PRZEKRÓJ

1. Miejscowość

MYSŁOWICE

2. Obiekt

BUDYNAK ADMINISTRACYJNY (INWESTYCJI)

3. Zawartość wkładki

Dokumentacja fotograficzna



WIDOK BUDYNKU OD STRONY UL. TOWAROWEJ



ELEWACJA PÓŁNOCNO-WSCHODNIA



NAROŻE WSCHODNIE



WEWNĘTRZNE SCHODY DO PIWNIC



FRAGMENT ELEWACJI FRONTOWEJ



WIDOK ELEWACJI POŁUDNIOWO-WSCHODNIEJ



GLÓWNA KLATKA SCHODOWA



FRAGMENT WNĘTRZA (PARTER)