

KARTA EWIDENCYJNA ZABYTKÓW ARCHITEKTURY I BUDOWNICTWA

Nr

1. Obiekt

**WIADUKT KOLEJOWY W KM 23,494 NA LINII NR138,
OŚWIĘCIM – KATOWICE**

2. Czas powstania

**około 1895 roku (?),
przebudowany w 1906 roku.**

3. Miejscowość

MYSŁOWICE

4. Adres

MYSŁOWICE
ulica Krakowska
dawna Neukirchstrasse

nr ewidencyjny działki 1278/61, 1279/61, 690/62,
ciąg dalszy na załączniku nr 1

5. Przynależność administracyjna

Województwo **śląskie**
Powiat **Mysłowice**
gmina **Mysłowice**

6. Poprzednie nazwy miejscowości

Mysłowitz

7. Przynależność administracyjna przed 01.01.1999

Województwo **katowickie**
gmina **Mysłowice**

8. Właściciel i jego adres

Skarb Państwa
Władający: Prezydent Miasta
Mysłowice

9. Użytkownik i jego adres

PKP Polskie Linie Kolejowe S.A.

10. Rejestr zabytków



Widok ogólny od zachodu.
Orientacja, skala 1:10 000.
Sytuacja, skala 1: 1000.



Szybki rozwój gospodarczy jaki miał miejsce od połowy XIX wieku przyczynił się do rozwoju linii kolejowej z Wrocławia.

W 1846 r. Mysłowice stały się ważnym, nadgranicznym węzłem kolejowym, ośrodkiem handlu i transportu między Prusami a Rosją i Austrią.

Przeprowadzenie linii kolejowej przez teren Mysłowic wiązało się z dużymi trudnościami spowodowanymi różnicami w poziomie terenu. Z uwagi na topografię miasta, linia kolejowa została ukształtowana na łuku. Od lat 60-tych XIX wieku odnotowana została rozbudowa sieci oraz rozwój taboru i zabudowań związanych z obsługą ruchu towarowego i pasażerskiego. W latach 60-tych XIX wieku (1867 r.) Dyrekcja Kolei Górnośląskiej w Katowicach (Eisenbahn-Direktion) zobowiązała się do wybudowania od 8 do 10 bezkolizyjnych przejazdów i przejść przez tereny kolejowe. Do lat 80-tych XIX wieku wybudowano tylko 1 wiadukt – przy wylocie ul. Bytomskiej na szosę katowicką (przy Kopalni Węgla Kamiennego „Mysłowice”).

Prawdopodobnie około 1895 roku, w związku z oddaniem do użytku Kościoła p.w. Najświętszego Serca Pana Jezusa w Mysłowicach zbudowano drugi wiadukt w obrębie dzisiejszych ulic: Krakowskiej, Katowickiej i Oświęcimskiej. Obiekt został wybudowany na potrzeby ruchu pieszego.

W 1901 roku znaczący wzrost ruchu kołowego i pieszego przyczynił się do podjęcia prac mających na celu zbadanie przepustowości mostu. Analiza wykazała, że niezbędne jest poszerzenie wiaduktu o ruch kołowy. Prace zostały wykonane dopiero w 1906 roku. Tym samym zamierzano skierować do śródmieścia ruch kołowy z miejscowości znajdujących się w okolicach Oświęcimia.

(W niektórych źródłach w/w obiekt datowany jest na rok 1904).

Sytuacja – obiekt usytuowany w km 23,494 linii kolejowej nr 38 Oświęcim-Katowice, nad ulicą Krakowską. Wiadukt zlokalizowany w południowo-wschodniej części śródmieścia miasta, w bezpośrednim sąsiedztwie Kościoła p.w. Najświętszego Serca Pana Jezusa w Mysłowicach. Pod wiaduktem przebiega dwukierunkowa, wyasfaltowana droga, obustronnie ujęta niewielkimi chodnikami dla pieszych. Obiekt położony jest na skrzyżowaniu głównych dróg relacji Kraków – Katowice oraz Katowice – Bielsko-Biała. Chodniki o nawierzchni wykonanej z betonowej kostki. Ciągi komunikacyjne dla pieszych oddzielone są od układu jezdni formą bariery wykonanej ze stalowych ram, wypełnionych pierwotnie blachą a obecnie wtórnym poliwęglanem.

Obiekt założony na osi wschód-zachód.

Opis

Wiadukt kolejowy wykonany jako konstrukcja trójprzęsłowa, wspólna pod wszystkie tory. Obiekt wykonany w konstrukcji stalowej, nitowanej, blachownicowej z jazdą górą. Kąt ukosu 90°, promień 640 m. Przęsła wykonane jako ruszt belkowy, stalowy, z nitowanych belek pełnościennych, z pomostem z blach nieckowych. Przyczółki o konstrukcji murowanej, od zewnątrz licowane kamieniem (w postaci ciosów z czerwonego piaskowca). Wiadukt posiada metalową balustradę o prostej formie, która wykonana jest z płaskownika. Poszczególne elementy nitowane. Od góry bariera zwieńczona metalowym pochwytem. W partiach podpór balustrada wzbogacona jest kamiennymi formami nawiązującymi do pseudo obelisków.

Dane techniczne:

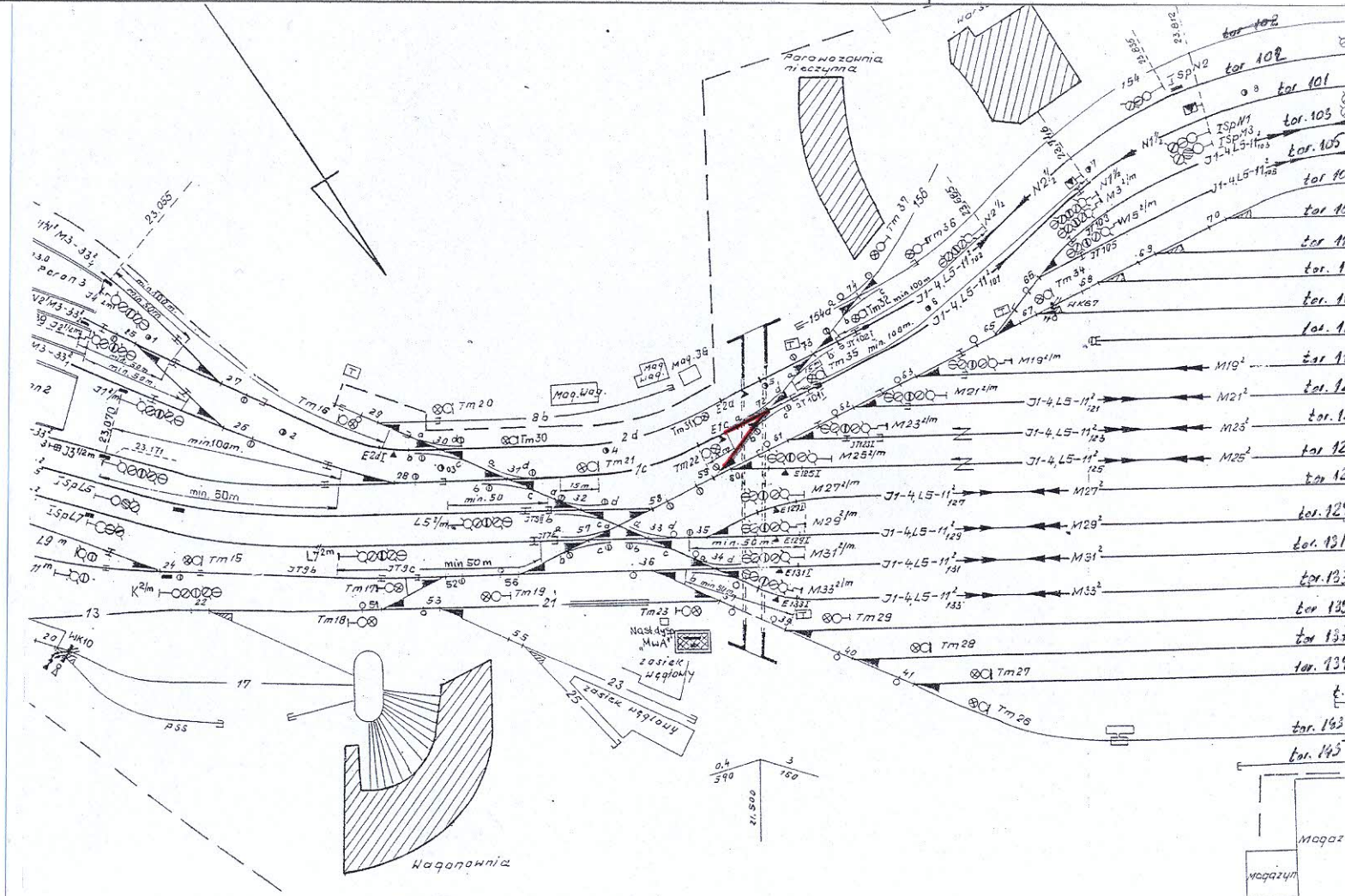
- Długość całkowita: 16.6 m. Szerokość całkowita 41,45 m
- Ilość i rozpiętość teoretyczna poszczególnych przęseł: 3,30m +9,00 m+3,30 m
- Wysokość w świetle pod przęsłem: 4.40 m
- Szerokość w świetle pod przęsłem: 2, 85 m + 8, 75 m + 2, 85 m
- Wysokość konstrukcyjna: ≈1,20 m
- Waga konstrukcji nośnej: 205,9 ton (4118 m²)
- Ilość torów nad obiektem: 10.

ciąg dalszy pkt 4 - adres obiektu

nr ewidencyjny działki: 349/153, 301/153, 232/62, 27/156, 272/156, 271/156, 693/153, 196/156, 680/157, 679/156, 302/157, 880/156, 378/158, 881/156, 309/156, 874/156, 232/156, 688/60, 1277/61, 1275/61, 1276/61, 689/60-
władający: Prezydent Miasta Mysłowice

14. Kubatura	15. Powierzchnia użytkowa 4118 m ²	16. Przeznaczenie pierwotne obiekt przemysłowy (wiadukt kolejowy)	17. Użytkowanie obecne obiekt przemysłowy (wiadukt kolejowy)
<p>18. Prace budowlane i konserwatorskie, ich przebieg i dokumentacja (po 1945 r.)</p> <p>Prace wykonywane po 1945 roku:</p> <ul style="list-style-type: none"> • bieżące prace konserwacyjne metalowej konstrukcji wiaduktu (malowanie, naprawa przyczółków), • 1994 r. - naprawa uszkodzonych słupów obiektu m.in. poprzez zastosowanie zastrzałów, • 1999 r. – prace zabezpieczające przeguby pomiędzy słupami poprzez zastosowanie blachy trapezowej. Wymiana barier oddzielających układ jezdni od ciągów pieszych wykonanych ze stalowych ram, wypełnionych pierwotnie blachą a obecnie wtórnym poliwęglanem. 		<p>19. Stan zachowania (fundamenty, ściany zewnętrzne, ściany wewnętrzne, sklepienia, stropy, konstrukcje dachowe, pokrycie dachu, wyposażenie i instalacje)</p> <p>Stan zachowania obiektu zły.</p> <ul style="list-style-type: none"> • Widoczne uszkodzenia powłok malarskich konstrukcji wiaduktu, • Uszkodzenia poszczególnych słupów wiaduktu w obrębie fundamentów, • Liczne odkształcenia stężyn znajdujących się pomiędzy słupami, • Widoczna miejscowa korozja oraz rozwarstwienie przegubu pomiędzy słupami. Poprzeczne uszkodzenia zamku, korozja łożyska na poszczególnych podporach, • Uszkodzenia mechaniczne ciosu pod łożyskami podpór, • Deformacje pasa dolnego dźwigara wiaduktu, • Liczne wrastające samosiejki widoczne w obrębie elementów konstrukcyjnych balustrad, gzymsów podpór oraz podpór, • Widoczne ubytki, spękania i rozwarstwienia w poszczególnych skrzydłach podpór, • Mechaniczne uszkodzenia ciosów i ławy podłożyskowego podpór wiaduktu, • Zarysowania i pęknięcia fundamentów ścian przyczółków. Widoczne rozwarstwienia wierzchniej warstwy struktury piaskowca, będącego okładziną podpór wiaduktu, jak również glazurowanej okładziny ściany podpory, • Liczne zacieki ław podłożyskowych podpory. <p>20. Istniejące zagrożenia, najpilniejsze postulaty konserwatorskie</p> <ul style="list-style-type: none"> • Zły stan techniczny określany w wykonanej inwentaryzacji obiektu stanem awaryjnym, jak również niedostosowanie wiaduktu do obowiązujących norm technicznych powodują konieczność podjęcia prac związanych z przebudową obiektu. • Niniejsza karta została opracowana dla celów archiwalnych z uwagi na zły stan techniczny obiektu. 	

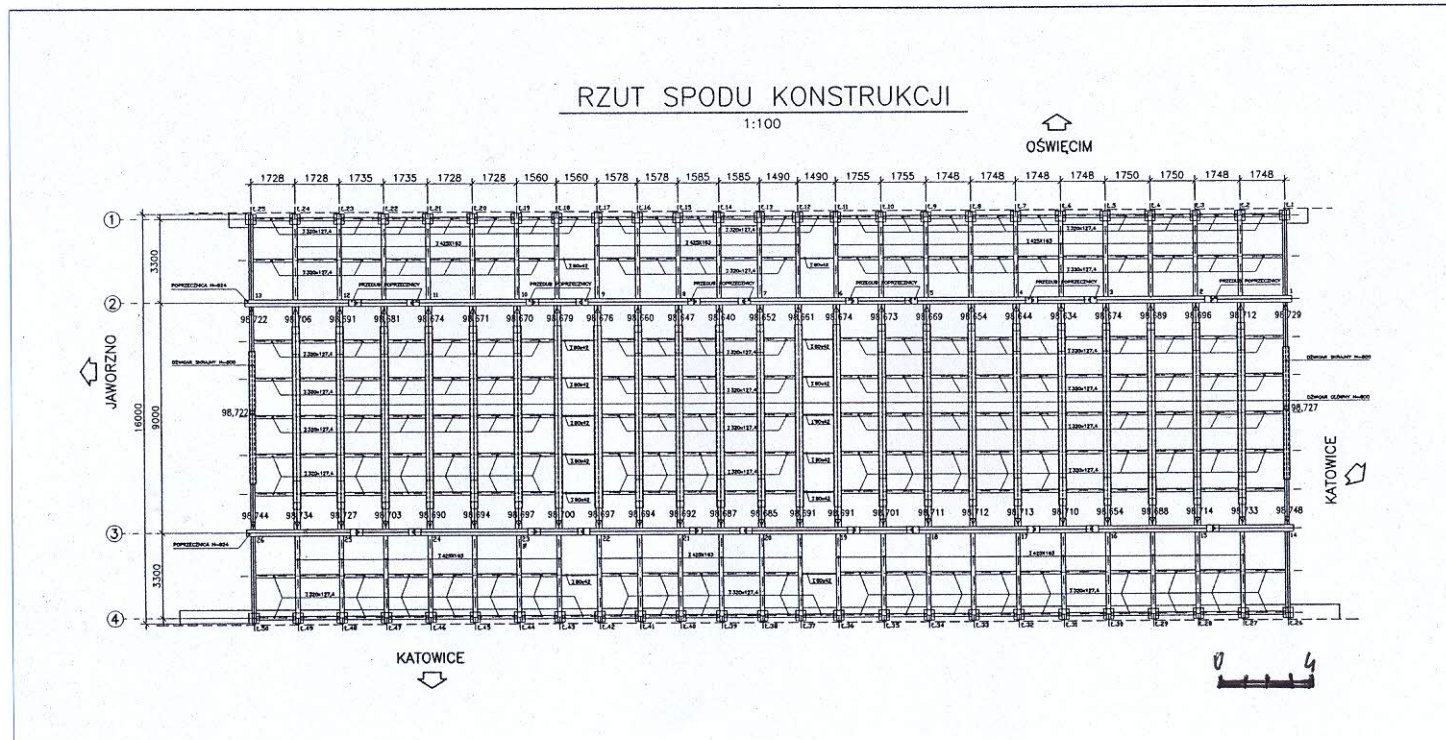
1. Miejscowość	Mysłowice	5. Obiekt (nazwa jak w karcie) oraz adres WIADUKT KOLEJOWY W KM 23,494 NA LINII NR138, OŚWIĘCIM – KATOWICE Adres: MYSŁOWICE Ulica Krakowska	6. Zawartość wkładki. podkład mapowy
2. Gmina	Mysłowice		
3. Powiat	Mysłowice		
4. Województwo	śląskie		



Torowisko. Układ przebiegu bez zatrzymania.

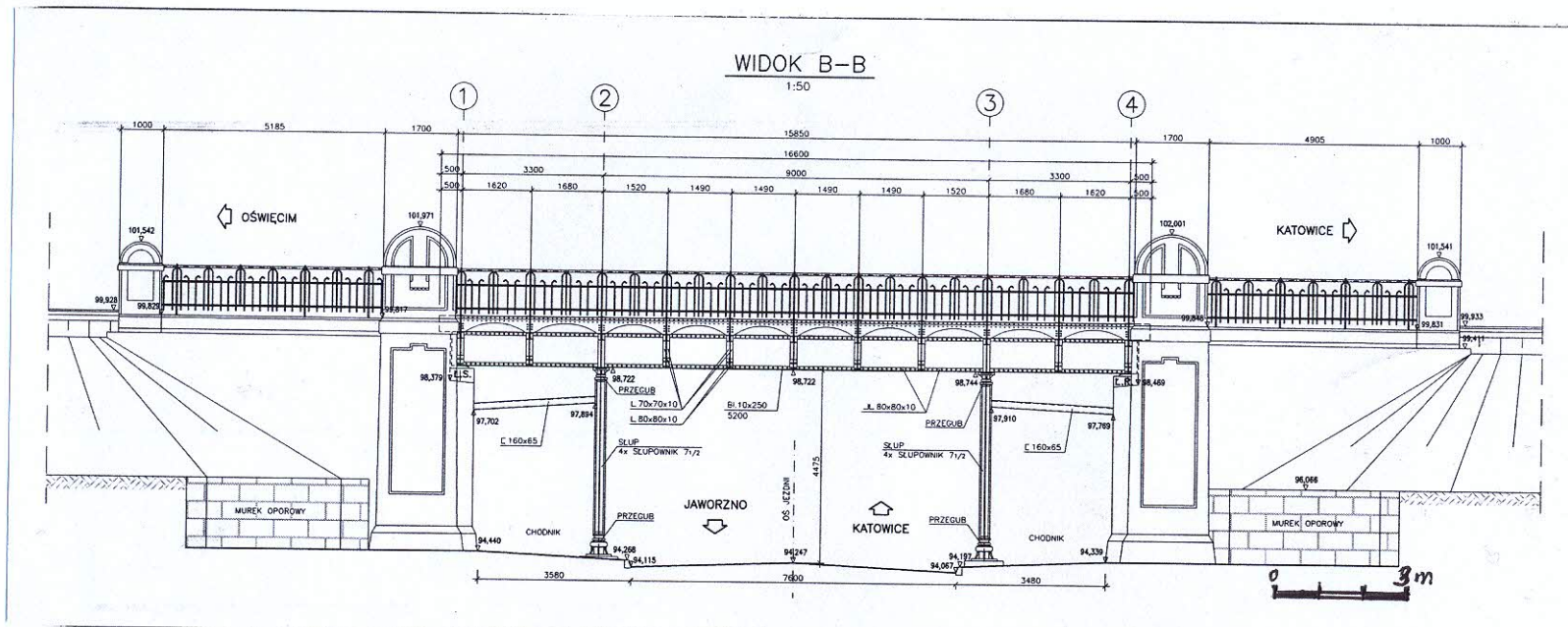
Wkładkę założył: (data i podpis) - Pracownia Projektowa „Portal” Architektura i Konserwacja Zabytków dr inż. arch. Iwona Benek ul. Bł. Czesława 26/2, 44-100 Gliwice, listopad 2009 r.

1. Miejscowość	Mysłowice	5. Obiekt (nazwa jak w karcie) oraz adres WIADUKT KOLEJOWY W KM 23,494 NA LINII NR138, OŚWIĘCIM – KATOWICE Adres: MYSŁOWICE Ulica Krakowska	6. Zawartość wkładki. Inwentaryzacja
2. Gmina	Mysłowice		
3. Powiat	Mysłowice		
4. Województwo	śląskie		



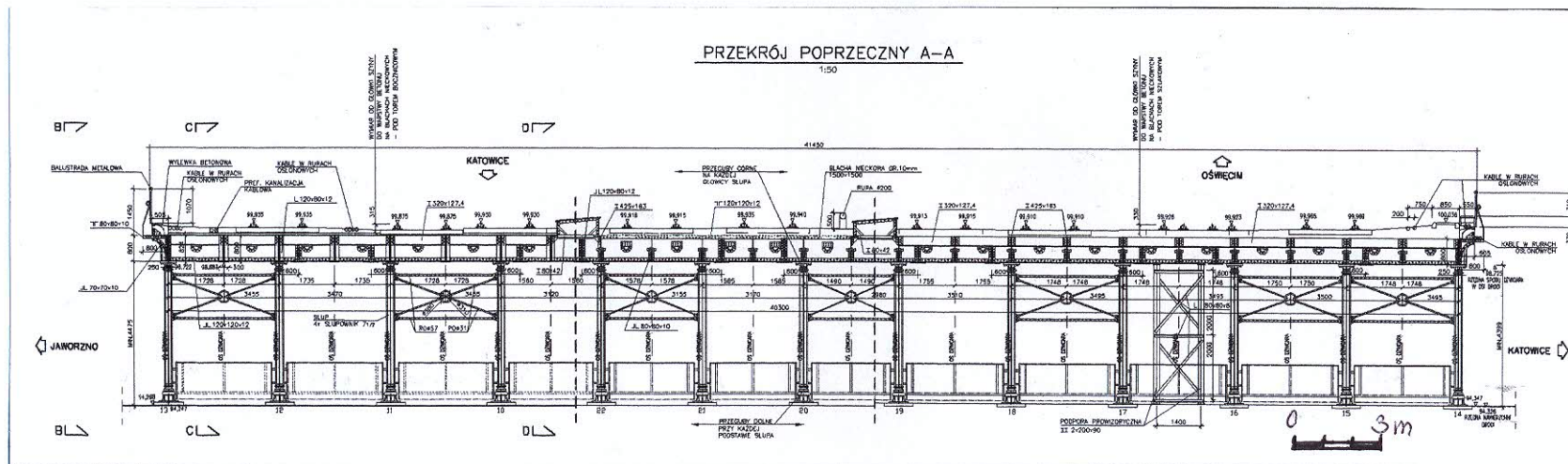
Inwentaryzacja geometryczna rzutu spodu konstrukcji wiaduktu. Widok, wyk. przez M.S.M. "Pontex" sp. z o.o., Mysłowice, maj 2009.

Wkładkę założył: (data i podpis) - Pracownia Projektowa „Portal” Architektura i Konserwacja Zabytków dr inż. arch. Iwona Benek ul. Bł. Czesława 26/2, 44-100 Gliwice, listopad 2009 r.



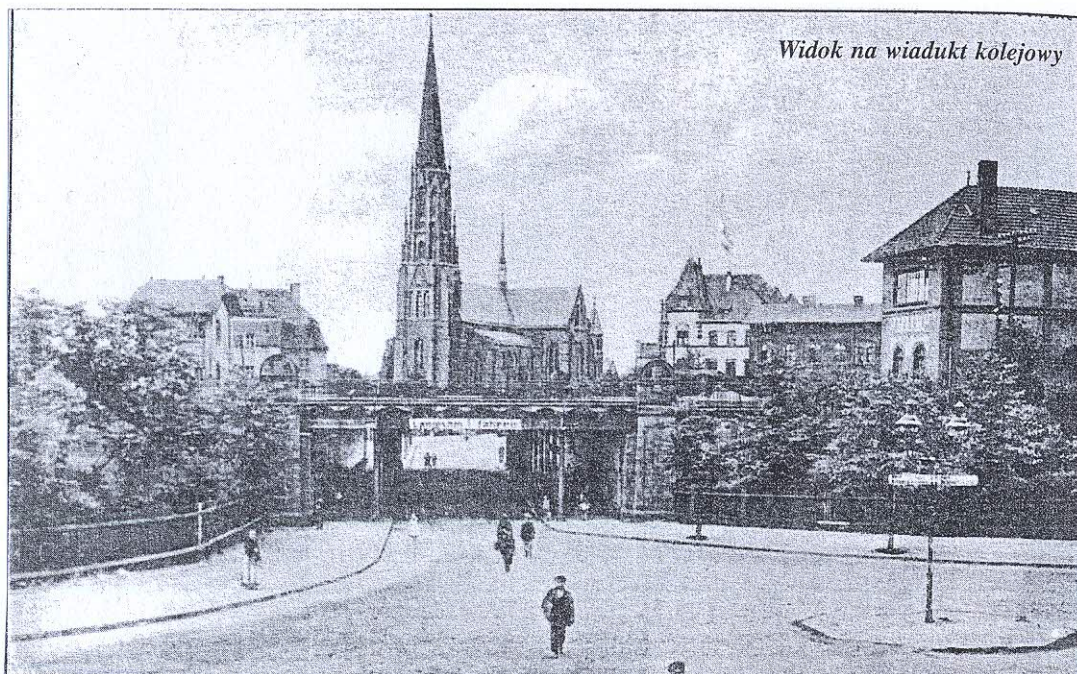
Inwentaryzacja geometryczna. Widok, wyk. przez M.S.M."Pontex" sp. z o.o., Mysłowice, maj 2009.

1. Miejscowość	Mysłowice	5. Obiekt (nazwa jak w karcie) oraz adres WIADUKT KOLEJOWY W KM 23,494 NA LINII NR138, OŚWIĘCIM – KATOWICE Adres: MYSŁOWICE Ulica Krakowska	6. Zawartość wkładki. Inwentaryzacja, ikonografia, dokumentacja fotograficzna
2. Gmina	Mysłowice		
3. Powiat	Mysłowice		
4. Województwo	śląskie		



Inwentaryzacja. Przekrój poprzeczny wiaduktu. Widok, wyk. przez M.S.M. "Pontex" sp. z o.o., Mysłowice, maj 2009.

Wkładkę założył: (data i podpis) - Pracownia Projektowa „Portal” Architektura i Konserwacja Zabytków dr inż. arch. Iwona Benek ul. Bł. Czesława 26/2, 44-100 Gliwice, listopad 2009 r.



Archiwalna pocztówka z I poł. XX wieku.



Wiadukt. Widok ogólny od zachodu.
[W:] Sulik A.; Historia Mysłowic do 1922 roku; Mysłowice 2000 r.

1. Miejscowość	Mysłowice	5. Obiekt (nazwa jak w karcie) oraz adres WIADUKT KOLEJOWY W KM 23,494 NA LINII NR138, OŚWIĘCIM – KATOWICE Adres: MYSŁOWICE Ulica Krakowska	6. Zawartość wkładki. dokumentacja fotograficzna
2. Gmina	Mysłowice		
3. Powiat	Mysłowice		
4. Województwo	śląskie		



Lewe skrzydło podpory. Widok od zachodu.



Prawe skrzydło podpory. Widok od zachodu.



Frag. prawego skrzydła podpory. Widok od zachodu.

Wkładkę założył: (data i podpis) - Pracownia Projektowa „Portal” Architektura i Konserwacja Zabytków dr inż. arch. Iwona Benek ul. Bł. Czesława 26/2, 44-100 Gliwice, listopad 2009 r.



Ciąg komunikacyjny dla pieszych. Widok ogólny.



Frag. dolnego dźwigara.



Widok ogólny od wschodu.

1. Miejscowość	Mysłowice	5. Obiekt (nazwa jak w karcie) oraz adres WIADUKT KOLEJOWY W KM 23,494 NA LINII NR138, OŚWIĘCIM – KATOWICE Adres: MYSŁOWICE Ulica Krakowska	6. Zawartość wkładki. dokumentacja fotograficzna
2. Gmina	Mysłowice		
3. Powiat	Mysłowice		
4. Województwo	śląskie		



Widok ogólny od wschodu.



Frag. prawego skrzydła podpory. Widok od wschodu.



Prawe skrzydło podpory. Widok od wschodu.



Frag. balustrady.



Lewe skrzydło podpory. Widok od wschodu.



Frag. lewego skrzydła. Widok od wschodu.

1. Miejscowość	Mysłowice	5. Obiekt (nazwa jak w karcie) oraz adres WIADUKT KOLEJOWY W KM 23,494 NA LINII NR138, OŚWIĘCIM – KATOWICE Adres: MYSŁOWICE Ulica Krakowska	6. Zawartość wkładki. dokumentacja fotograficzna
2. Gmina	Mysłowice		
3. Powiat	Mysłowice		
4. Województwo	śląskie		



Ciąg komunikacyjny dla pieszych. Widok ogólny.



Ciąg komunikacyjny. Widok ogólny.



Słup. Widok ogólny.

Wkładkę założył: (data i podpis) - Pracownia Projektowa „Portal” Architektura i Konserwacja Zabytków dr inż. arch. Iwona Benek ul. Bł. Czesława 26/2, 44-100 Gliwice, listopad 2009 r.



Stężenie pomiędzy słupami.



Frag. słupa. Głowica.



Frag. słupa. Podstawa.



Słupy. Widok ogólny.

1. Miejscowość	Mysłowice	5. Obiekt (nazwa jak w karcie) oraz adres WIADUKT KOLEJOWY W KM 23,494 NA LINII NR138, OŚWIĘCIM – KATOWICE	6. Zawartość wkładki.
2. Gmina	Mysłowice	Adres: MYSŁOWICE Ulica Krakowska	dokumentacja fotograficzna
3. Powiat	Mysłowice		
4. Województwo	śląskie		



Frag. podpory prowizorycznej.



Frag. stropu konstrukcji. Przegub.



Widok ogólny. Słupy wiaduktu.



Bariera oddzielająca ciągi komunikacyjne.



Frag. pasa dolnego dźwigara.



Frag. balustrady wiaduktu.

1. Miejscowość	Mysłowice	5. Obiekt (nazwa jak w karcie) oraz adres WIADUKT KOLEJOWY W KM 23,494 NA LINII NR138, OŚWIĘCIM – KATOWICE Adres: MYSŁOWICE Ulica Krakowska	6. Zawartość wkładki. dokumentacja fotograficzna
2. Gmina	Mysłowice		
3. Powiat	Mysłowice		
4. Województwo	śląskie		



Torowisko. Widok od południa.



Frag. okładziny ceramicznej ściany przyczółka wiaduktu.