

**OŚRODEK DOKUMENTACJI
ZABYTKÓW w WARSZAWIE**

KARTA EWIDENCYJNA ZABYTKÓW
ARCHITEKTURY I BUDOWNICTWA

A B C D E F G H I J K L Ł M N O P R S T U V W X Y Z

Nr

1. *Obiekt*

BUDYNEK ADMINISTRACYJNY SZPITALA MIEJSKIEGO NR 2

2. *Czas powstania*

około 1900 roku

3. *Miejscowość*

MYSŁOWICE

4. *Adres*

Mysłowice
ulica **Bytomska 41**
Dawna Beuthenstrasse
Księga Wieczysta 21594
numery działek 583/8, 584/8, 243/10

5. *Przynależność administracyjna*

Województwo śląskie
Powiat Mysłowice
Gmina Mysłowice

6. *Poprzednie nazwy miejscowości*

Mysłowitz – do 1921 roku

7. *Przynależność administracyjna
przed 31.12. 1998 roku*

Województwo katowickie

8. *Właściciele i ich adresy*

Gmina Mysłowice

9. *Użytkownik i jego adres*

Samodzielny Publiczny Zakład
Opieki Zdrowotnej
Szpital Miejski nr 2 w Mysłowicach
im. Tadeusza Boczonja
ul. Bytomska 39, 41-400 Mysłowice

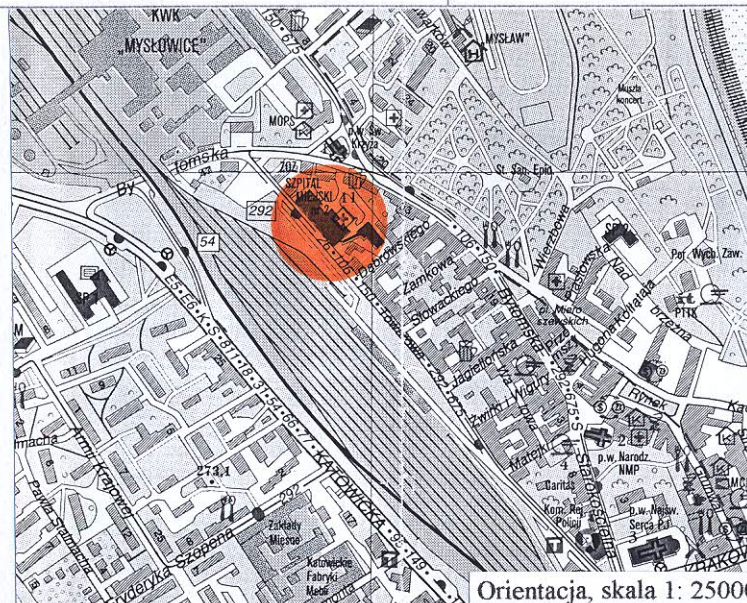
10. *Rejestr zabytków*

Nr

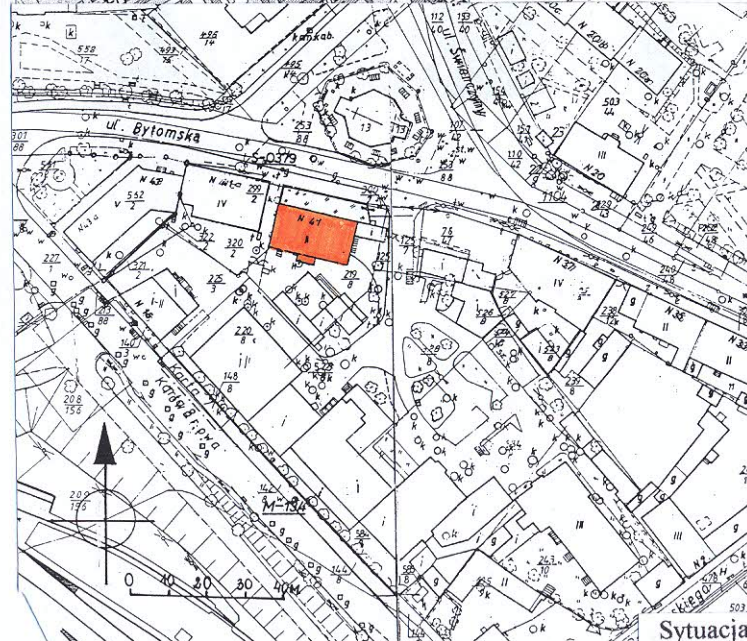
Data



Widok od północnego - wschodu.



Orientacja, skala 1: 25000



Sytuacja

12. *Autorzy, historia obiektu, określenie stylu*

Prawdopodobnie budynek został zbudowany po 1900 roku bez wyraźnych cech stylowych. Z uwagi na brak danych historycznych, jak również nie zachowaną dokumentację architektoniczną, nie jest możliwe poznanie nazwiska architekta projektu budynku. Pierwotnie posiadał on funkcję mieszkalną. Z zachowanego materiału kartograficznego ukazującego Mysłowice z około 1910 roku wynika, że obiekt był związany z istniejącym już wówczas budynkiem pawilonu głównego szpitala Spółki Brackiej w Tamowskich Górach przy ulicy Bytomskiej. Prawdopodobnie aż do lat 70-tych XX wieku w budynku znajdowały się mieszkania dla poszczególnych pracowników szpitala. Po powstaniu ZOZ-u w 1972 roku, budynek stopniowo był modernizowany, a tym samym adaptowany na siedzibę dyrekcji oraz administracji szpitala.

13. *Opis (sytuacja, materiał i konstrukcja, rzut, bryła, elewacje, wnętrze, wyposażenie, instalacje)*

Sytuacja – budynek usytuowany na wielobocznej parceli w północnej granicy zespołu szpitala, lekko wycofany w stosunku do istniejącej linii zabudowy ulicy Bytomskiej, w układzie kalenicowym. Pierwotnie obiekt wolnostojący, w chwili obecnej do budynku dobudowana jest współczesna, parterowa portiernia szpitala.

Materiał, konstrukcja, technika – budynek murowany z cegły maszynowej, tynkowany z użyciem piaskowca (partia cokołu, w chwili obecnej otynkowana) oraz kamienia sztucznego (detal architektoniczny).

Stropy, sklepienia – stropy drewniane, belkowe, płaskie z pdsufltką (górne kondygnacje) oraz odcinkowe Kleina (piwnica, klatka schodowa).

Więźba dachowa – drewniana, o konstrukcji słupowej, dwupoziomowa. W chwili obecnej ze względu na użytkowe poddasze, konstrukcja więźby częściowo zabudowana.

Pokrycie dachowe – papa (budynek główny, dobudówka); tworzywo sztuczne w arkuszach o przekroju falistym (zadaszenie nad zejściem do piwnicy oraz zadaszenie schodów zewnętrznych).

Posadzki, podłogi – płytki lastrkowe (parter); wykładziny z PCV (korytarz drugiej kondygnacji oraz poddasze, jak również poszczególne pomieszczenia biurowe na pierwszej, drugiej kondygnacji oraz poddaszu); wykładzina dywanowa (gabinet dyrektora); płytki terakotowe (łazienki).

Schody – wewnętrzne : o konstrukcji stalowej - dwubiegowe, powrotne z duszą z drewnianymi stopnicami, z kutą, ozdobną barierą oraz profilowaną, drewnianą poręczą. Na początku i na końcu biegu schodów drewniane, słupki. Podstopnice schodów ażurowe. W chwili obecnej spoczniki oraz częściowo stopnice wyłożone są wykładziną z PCV (klatka schodowa – tylny trakt). Ponadto schody drewniane o konstrukcji policzkowej - jednobiegowe, proste z drewnianą poręczą w górnej części (strych). Schody murowane z cegły - jednobiegowe, proste (klatka schodowa, piwnica); zewnętrzne : elewacja wschodnia – schody betonowe – jednobiegowe, proste ze stopnicami wyłożonymi płytkami lastrkowymi oraz metalową barierą. Schody z jednej strony spięte tynkowanym murkiem policzkowym przechodzącym w górnej części w luksferową ścianę (elewacja wschodnia). Ponadto schody murowane - jednobiegowe, proste, tynkowane (elewacja południowa – tylna).

Stołarka drzwiowa – wewnętrzne : drzwi drewniane o konstrukcji ramowo-płycinowej na zawiasach francuskich - prostokątne, jednoskrzydłowe, wielopłycinowe (druga kondygnacja); drewniane o konstrukcji deskowej z zastrzałami – prostokątne, jednoskrzydłowe (strych); współczesne z płyty tzw. „pełne” – prostokątne, jednoskrzydłowe (poszczególne pomieszczenia biurowe parteru, piętra i poddasza); współczesne z płyty – prostokątne, jednoskrzydłowe częściowo szklone, jak również drzwi o konstrukcji stalowej – prostokątne, półtoraskrzydłowe częściowo szklone (parter). Zewnętrzne : współczesne o konstrukcji stalowej : prostokątne, jednoskrzydłowe częściowo wypełnione szkłem (elewacje wschodnia oraz południowa – tylna). Ponadto metalowe – prostokątne, jednoskrzydłowe (elewacja południowa – piwnica).

Stołarka okienna – okna drewniane o konstrukcji skrzynkowej o następujących podziałach : prostokątne, jednozielne (elewacje południowa); okna dwuzielne zamknięte lukiem odcinkowym (elewacja południowa); prostokątne, współczesne okno, dwuzielne ze śłemeniem w dolnej części okna (elewacje północna, wschodnia, południowa, zachodnia) . Ponadto okna o konstrukcji krosnowej - prostokątne, jednozielne (elewacje północna, wschodnia, południowa, zachodnia).

Rzut – obiekt złożony z budynku głównego, niewielkiej dobudówki na rzucie prostokąta usytuowanej na osi budynku od strony elewacji południowej (tylnej) oraz schodów częściowo zabudowanych tworzących formę dobudówki od strony elewacji wschodniej (bocznej). Budynek główny oparty na rzucie prostokąta, dwutraktowy z głównym ciągiem komunikacyjnym w postaci klatki schodowej znajdującej się na osi budynku w tylnym trakcie. W chwili obecnej układ przestrzenny pierwszej kondygnacji częściowo przekształcony poprzez wydzielenie, wtórnego, środkowego traktu z ciągiem pomieszczeń znajdujących się po obu stronach korytarza.

14. Kubatura

2815 m³

15. Powierzchnia użytkowa

253 m²

16. Przeznaczenie pierwotne

budynek mieszkalny

17. Użytkowanie obecne

budynek administracyjny szpitala

18. Prace budowlane i konserwatorskie, ich przebieg i dokumentacja

- Po 1945 roku – bieżące prace remontowe obiektu;
- Lata 70-te i 80-te XX wieku – sukcesywne prace modernizacyjne obiektu mające na celu adaptację budynku mieszkalnego na siedzibę administracji szpitala (przekształcenie układu przestrzennego budynku, zlikwidowanie pierwotnej strefy wejściowej od strony ulicy Bytomskiej, wymiana stolarki okiennej oraz drzwiowej,

19. Stan zachowania (fundamenty, ściany zewnętrzne, ściany wewnętrzne, sklepienia, stropy, konstrukcje dachowe, pokrycie dachu, wyposażenie i instalacje)

Stan zachowania obiektu dobry

- Fundamenty – stan średni.
- Ściany – widoczne miejscowe zarysowania, jak również uszkodzenia tynku zewnętrznego i wewnętrznego. Duże ubytki detalu architektonicznego. Zawilgocenia oraz zmurszenie ścian w partii cokolu.
- Stolarka okienna i drzwiowa – stan dobry. Większość stolarki współczesna
- Stropy – stan średni. Miejscami widoczne zacieki (poddasze);
- Więźba dachowa oraz pokrycie dachowe – stan średni;
- Obróbki blacharskie – uszkodzone rury spustowe;
- Wyposażenie – nie zachowane;
- Instalacje – stan średni;

20. Najpilniejsze postulaty konserwatorskie

- Przeprowadzenie kompleksowego programu prac remontowo-konserwatorskich elewacji budynku. W miarę możliwości należy zlikwidować wtórną, stalową ślusarkę zewnętrzną oraz wprowadzić drewniane drzwi o konstrukcji ramowo-płycinowej, dostosowanej do elewacji budynku.
- Ujednolicenie stolarki okiennej oraz odtworzenie pierwotnego podziału okien.
- Zrekonstruowanie uszkodzonego detalu architektonicznego elewacji (gzyms, obramowania okien itp.);

21. Akta archiwalne (rodzaj akt, numery i miejsce przechowywania)

- Bojemski W.; Analiza programu i możliwości Szpitala Miejskiego nr 2 w Mysłowicach; Sosnowiec l.70-te XX wieku; [w:] Archiwum Szpitala nr 2 w Mysłowicach; sygn. 2/4
- Budynek 41. Administracja ZOZ. Projekt przebudowy administracji; [w:] Archiwum Szpitala nr 2 w Mysłowicach; sygn. 2/4
- Inwentaryzacja architektoniczna budynku mieszkalnego w Mysłowicach, Bytomska nr 41; Szpital Miejski nr 2 w Mysłowicach; Wojewódzkie Biuro Projektów w Katowicach; 1959; [w:] Archiwum Szpitala nr 2 w Mysłowicach; sygn. 2/1.
- Kubica J.; Inwentaryzacja budowlana Szpitala Miejskiego nr 2. Budynek Dyrekcji ZOZ; Zakład Usług Technicznych. Ośrodek Terenowy w Katowicach 1985; [w:] Archiwum Szpitala nr 2 w Mysłowicach; sygn. 2/36.
- Kruczek St.; Niewalda W.; Kmiecik B.; Mickiewicz A.; Mysłowice. Dokumentacja historyczno-urbanistyczna; Pracownie Sztuk Plastycznych Przedsiębiorstwo Państwowe Oddział w Krakowie 1988 [w:] Archiwum Śląskiego Wojewódzkiego Konserwatora Zabytków; sygn. 3764/VIII.
- Lempert S.; Projekt centralnego ogrzewania wodnego grawitacyjnego w budynku mieszkalnym szpitala nr 2 przy ulicy Bytomskiej 41; Sosnowiec 1953; [w:] Archiwum Szpitala Miejskiego nr 1 w Mysłowicach; sygn. teczka nr 5.

22. Bibliografia

- Pod red. Długoborskiego W.; Mysłowice. Zarys rozwoju miasta; „Śląsk”; Katowice 1977 r.; s 106-107, 353; 364.
- Mura A.; Z dziejów lecznictwa w Rydułtowach od 1900 roku; Katowice 1994.
- Pochmara Wl.; Z dziejów Mysłowic; Katowice 1963; s 79, 58.
- Spółka Bracka w Tarnowskich Górach. Sprawozdanie za czas od 1 lipca do 31 grudnia 1922.
- Statut des Oberschlesischen Knappschafts-Vereins; Breslau; 1856-1912.
- Statut des Oberschlesischen Knappschafts-Vereins; Tarnowitz; 1895.
- Pod red. Sulika A.; 160 lat Kopalni Węgla Kamiennego „Mysłowice” 1837-1997; Katowice 1997; s 19-20.

23. Źródła ikonograficzne i fotografia (rodzaj, miejsce przechowywania, sygnatura)

Nie zachowany materiał ikonograficzny ukazujący obecny budynek administracji.

24. Uwagi różne

25. Opracował

Tekst mgr Urszula Pawłowska, wrzesień-październik 2000 roku
Plany, rysunki inwentaryzacja budowlana. Budynek dyrekcji Szpitala Miejskiego nr 2 w Mysłowicach; wyk. J. Kubica; 1985.
Zdjęcia, fotografie mgr Urszula Pawłowska, wrzesień-październik 2000 roku
Miejsca przechowywania negatywów Archiwum Śląskiego Wojewódzkiego Konserwatora Zabytków w Katowicach

Uwagi

Karta po wypełnieniu podlega ochronie na podstawie przepisu prawa autorskiego.

26. Adnotacje o inspekcjach, informacje o zmianach (daty, imiona i nazwiska wypełniających)

25. Załączniki

5 wkładek

1. <i>Miejscowość</i> MYSŁOWICE	2. <i>Obiekt</i> BUDYNEK ADMINISTRACYJNY SZPITALA MIEJSKIEGO NR 2	3. <i>Zawartość wkładki</i> Ciąg dalszy punktów nr 13 - opis obiektu
---	---	---

Bryła – rozczłonkowana, złożona z dwukondygnacyjnego budynku głównego krytego dwuspadowym dachem o symetrycznym nachyleniu połaci. Od strony elewacji południowej (tylnej) na osi budynku przylega niższa i węższa, dwukondygnacyjna dobudówka kryta jednospadowym dachem o niewielkim kącie nachylenia. Od strony elewacji wschodniej (bocznej) do budynku dobudowany jest ciąg komunikacyjny w postaci zewnętrznych schodów częściowo zabudowanych oraz zadaszonych jednospadowym dachem. Tworzą one formę parterowej dobudówki Budynek podpiwniczony z użytkowym poddaszem.

Elewacja północna – (frontowa) – dwukondygnacyjna, tynkowana o zróżnicowanej ilości osi w poszczególnych kondygnacjach. W pierwszej i drugiej kondygnacji siedmioosiowa. Na wysokości użytkowego poddasza pięcioosiowa. Poszczególne osie elewacji wyznaczone prostokątnymi otworami okiennymi o zróżnicowanej wielkości (w partii poddasza niższe i węższe okna). Dodatkowo okna ujęte w dekoracyjne opaski o prostej formie (pierwsza kondygnacja oraz poddasze). W drugiej kondygnacji obramowania o rozbudowanej formie złożone z partii nadokiennej ozdobionej dekoracją w typie rautu oraz podokiennej z dekoracyjną plicyną na osi. Na wysokości poddasza pomiędzy pierwszą i trzecią oraz czwartą i piątą osią elewacji dwie prostokątne blendy. Elewacja rozczłonkowana tynkowanym cokołem oraz gzymsem kordonowym znajdującym się pomiędzy pierwszą i drugą kondygnacją.

Elewacja wschodnia – dwukondygnacyjna, dwuosiowa, tynkowana. Na wysokości pierwszej kondygnacji w drugiej osi elewacji do budynku przylega parterowa luksferowa, parterowa dobudówka mieszcząca schody zewnętrzne częściowo zabudowane. Poszczególne osie elewacji wyznaczone przez prostokątne otwory okienne oraz drzwiowy usytuowany w drugiej osi pierwszej kondygnacji. Otwory ujęte w opaski nawiązujące swoją formą do elewacji północnej. Na wysokości drugiej kondygnacji dwie prostokątne blendy ujęte w ozdobne, rozbudowane obramowania. Elewacja zwieńczona trójkątnym szczytem. Pozostałe podziały analogiczne do elewacji północnej.

Elewacja południowa (tylna) – dwukondygnacyjna, tynkowana, o zróżnicowanej ilości osi w poszczególnych kondygnacjach. W pierwszej dziewięćosiowa, w drugiej kondygnacji ośmioosiowa, natomiast na wysokości poddasza pięćosiowa. W czwartej, piątej i szóstej osi pierwszej kondygnacji elewacji dwukondygnacyjna dobudówka. Osie elewacji wyznaczone otworami okiennymi o zróżnicowanej wielkości oraz formie, jak również otworem drzwiowym znajdującym się w piątej osi elewacji. Dodatkowo elewacja rozczłonkowana tynkowanym cokołem.

Elewacja zachodnia – dwukondygnacyjna, tynkowana o zróżnicowanej ilości osi w poszczególnych kondygnacjach. W drugiej kondygnacji jednoosiowa, natomiast na wysokości poddasza dwuosiowa. Elewacja dodatkowo artykułowana trzema prostokątnymi blendami znajdującymi się w pierwszej kondygnacji oraz z lewej strony elewacji drugiej kondygnacji. Pozostałe podziały nawiązujące do elewacji północnej.

Wnętrze – częściowo zachowany pierwotny układ przestrzenny budynku w postaci głównych traktów budynku, jak również pomieszczeń sanitariatów znajdujących się na półpiętrach w dobudówce.

Wyposażenie – nie zachowane.

Instalacje – elektryczna, wodno-kanalizacyjna, centralnego ogrzewania, instalacja odgromowa, telefoniczna, sygnalizacyjna.

Kartę założyła mgr Urszula Pawłowska, wrzesień 2000 roku

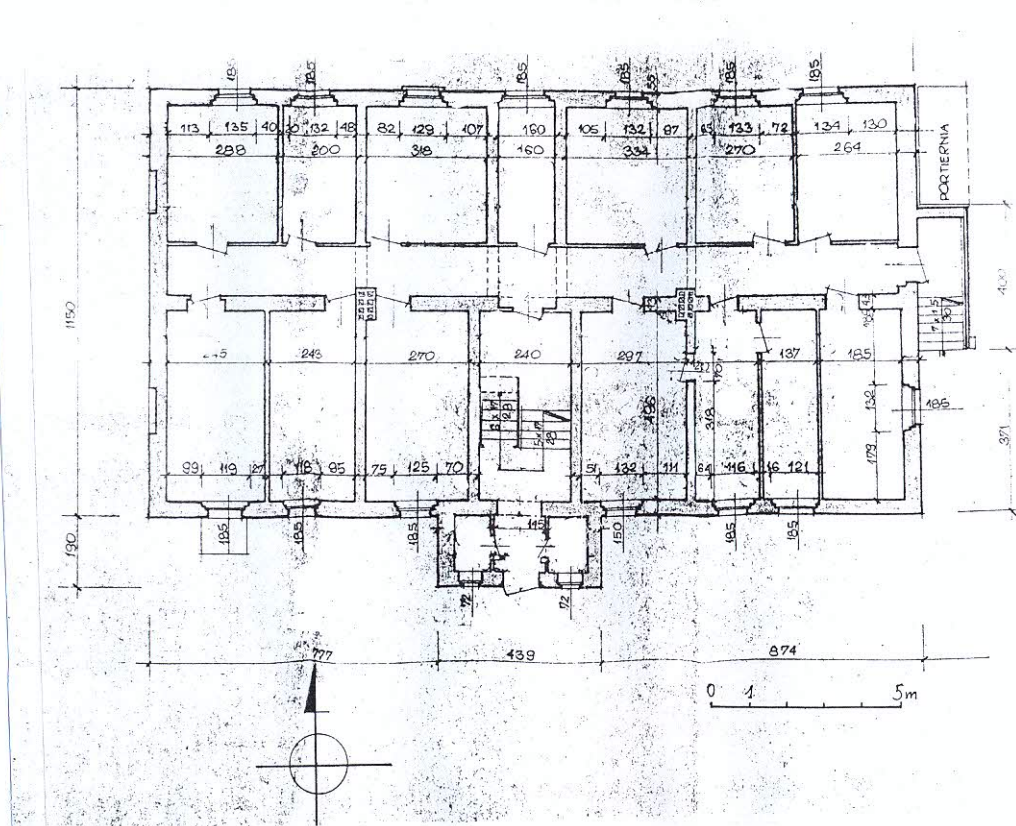
1. Miejscowość

2. Obiekt

3. Zawartość wkładki

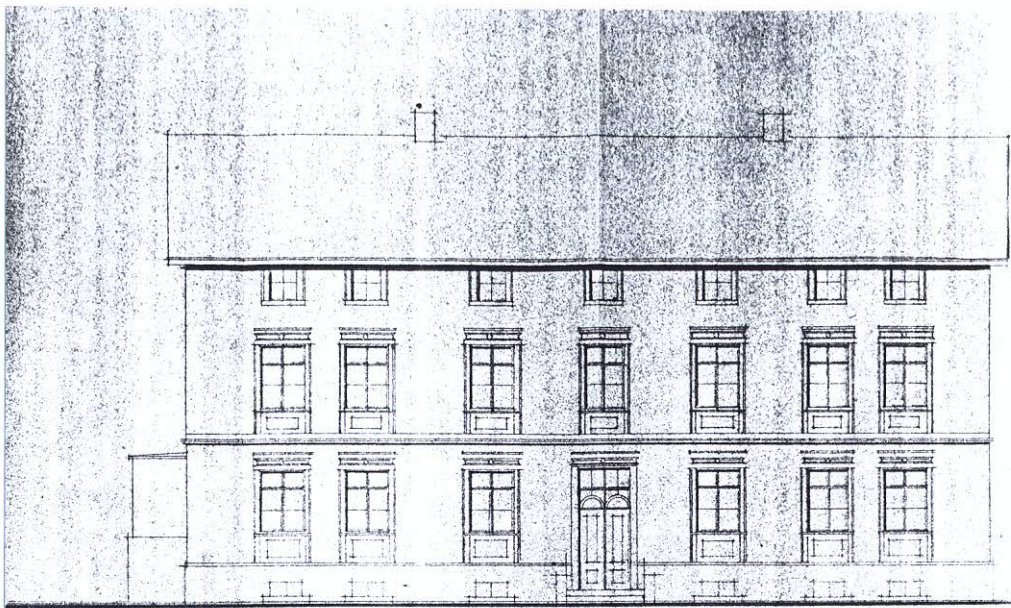
MYSŁOWICE
BUDYNEK ADMINISTRACYJNY SZPITALA MIEJSKIEGO NR 2

Inwentaryzacja budynku.

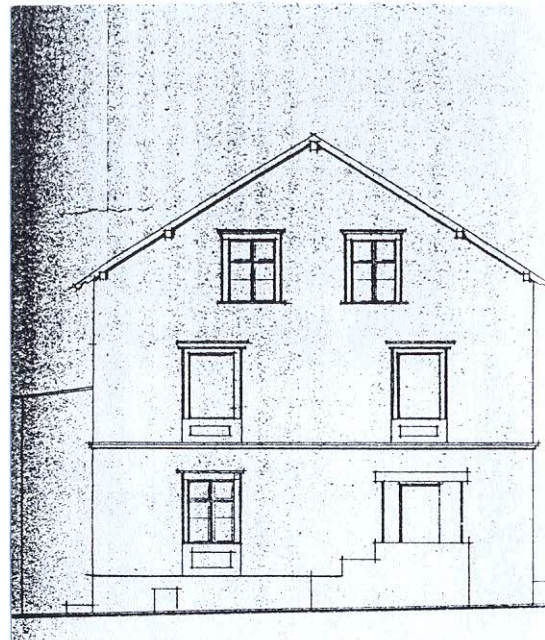


Rzut parteru. Inwentaryzacja budowlana budynku mieszkalnego w Mysłowicach, Bytomska nr 41 Szpitala Miejskiego nr 2 w Mysłowicach; wyk. przez Wojewódzkie Biuro Projektów w Katowicach; 1984 r.

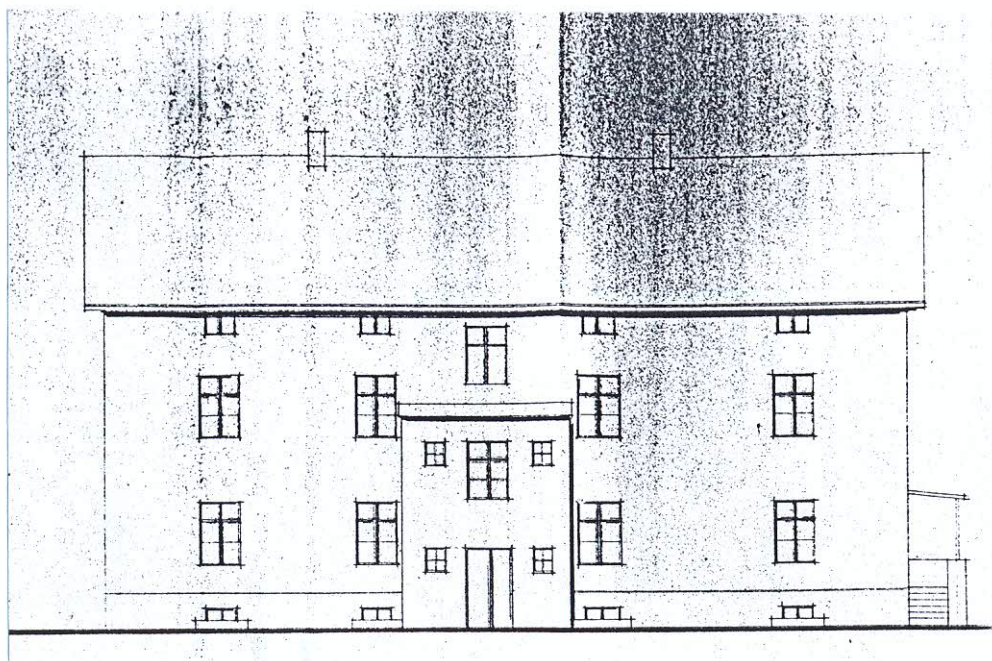
Kartę założyła mgr Urszula Pawłowska, październik 2000



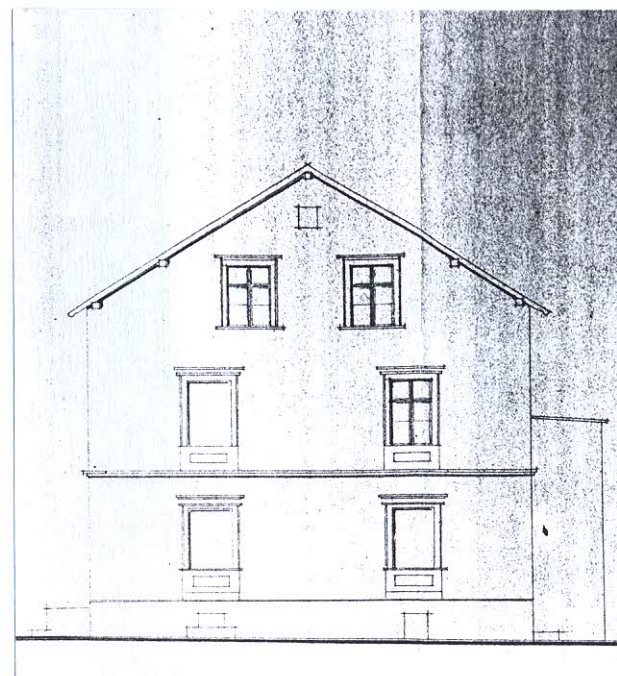
Inwentaryzacja z 1954 r. Elewacja północna (frontowa).



Inwentaryzacja z 1954 r. Elewacja wschodnia.



Inwentaryzacja z 1954 r. Elewacja południowa (tylna).



Inwentaryzacja z 1954 r. Elewacja zachodnia.

1. Miejscowość

2. Obiekt

3. Zawartość wkładki

MYSŁOWICE

BUDYNEK ADMINISTRACYJNY SZPITALA MIEJSKIEGO NR 2

Dokumentacja fotograficzna.



1. Elewacja północna (frontowa).



2. Fragment elewacji północnej. Okno.



3. Elewacja wschodnia.



4. Widok od południowego-wschodu.

1. Miejscowość

2. Obiekt

3. Zawartość wkładki

MYSŁOWICE

BUDYNEK ADMINISTRACYJNY SZPITALA MIEJSKIEGO NR 2

Dokumentacja fotograficzna.



5. Elewacja południowa (tylna).



6. Fragment elewacji południowej (tylnej).



7. Elewacja zachodnia.



8. Klatka schodowa.



9. Klatka schodowa. Bariera.

1. Miejscowość

2. Obiekt

3. Zawartość wkładki

MYSŁOWICE

BUDYNEK ADMINISTRACYJNY SZPITALA MIEJSKIEGO NR 2

Dokumentacja fotograficzna.



10. Strych. Schody.



11. Stolarka drzwiowa



12. Stolarka drzwiowa.



13. Więźba dachowa.

Kartę założyła mgr Urszula Pawłowska, październik 2000 r.