

1. Obiekt

BUDYNEK MIESZKALNY

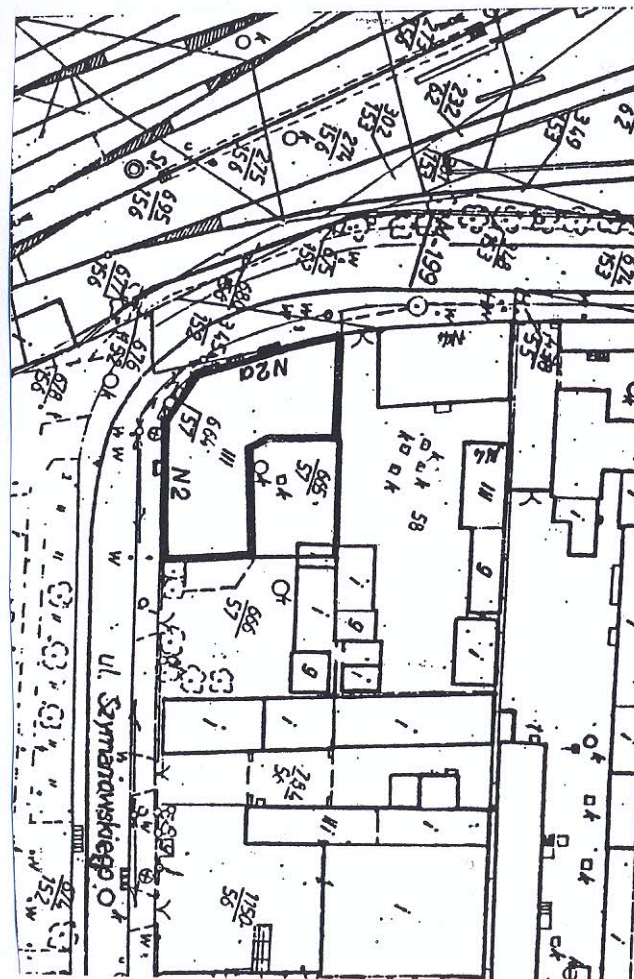
2. Czas powstania

1911

3. Miejscowość

MYSŁOWICE

11. Zdjęcie, sytuacja



4. Adres

41-400 Mysłowice
ul. Szymanowskiego 2, 2a

Numer hipoteczny
KW XXIII-615 Miasto
Działka nr 665/57

5. Przynależność administracyjna

województwo śląskie
powiat myślowicki
gmina Mysłowice

6. Poprzednie nazwy
miejscowości

Mysłowitz

7. Przynależność administracyjna
przed 31 grudnia 1998

województwo
katowickie

8. Właściciel i jego adres

Miejski Zarząd Gospodarki Komunalnej
w Mysłowicach (Zarząd Budżetowy
Gminy Mysłowice)
ul. Partyzantów 21
41-400 Mysłowice

9. Użytkownik i jego adres

-

10. Rejestr zabytków

-

1. Widok ogólny od strony południowo - zachodniej
2. Plan sytuacyjny

12. Autorzy, historia obiektu, określenie stylu

Mysłowice były lokowane na prawie magdeburskim w XIII wieku, miasto zostało zlokalizowane nad rzeką Czarna Przemsza. Staromiejski układ urbanistyczny Mysłowic zachował charakterystyczny dla zakładanych w Średniowieczu miast wygląd, z podłużnym rynkiem i położonym przy jednej z dochodzących do niego uliczek kościołem parafialnym. Aż do połowy XIX wieku Mysłowice były miejscowością z praktycznie jedynym murywanym budynkiem, jakim był farny Kościół Mariacki. Mysłowice utraciły w 1808 roku status miasta (odzyskały go w 1857 roku), ale na przełomie XIX i XX wieku, kiedy nastąpił niesłychany rozkwit Mysłowic (do rozwoju miasta przyczyniła się kolej żelazna, górnictwo i hutnictwo), w krótkim okresie przetrwały one z miejscowości na pół wiejskiej w wielkomięjski ośrodek o znaczeniu regionalnym. Z tego właśnie czasu można znaleźć w mieście mnóstwo zabytków wysokiej klasy. W samym tylko Starym Mieście są to: Willa Kuderów, budynki poczty i Magistratu oraz kamienice przy Krakowskiej, Grunwaldzkiej, Pl. Mieroszewskich i wiele innych.

Budynek usytuowany przy ul. Szymanowskiego 2, 2a nie znajduje się w obrębie staromiejskiego układu urbanistycznego miasta Mysłowice. Budynek został wybudowany w 1911 roku. Jego właścicielem był Herman Gaaz. Budynek nie posiada wyraźnych cech stylowych.

13. Opis (sytuacja, materiał i konstrukcja, rzut, bryła, elewacje, wnętrze, wyposażenie, instalacje)

Sytuacja - Nieruchomość położona przy ul. Szymanowskiego 2, 2a w centrum miasta. Obok przebiega torowisko kolejowe. Budynek jest obiektem wolnostojącym, narożnym, usytuowanym na zakręcie ulicy Szymanowskiego. Powierzchnia działki 638 m². Z tyłu obiektu pięć garaży. Teren nieogrodzony.

Materiał, konstrukcja, technika - Wykonany w technice tradycyjnej, podpiwniczony. Fundamenty - murywane ławy z cegły pełnej. Mury konstrukcyjne (w tym ścian działowych) z cegły pełnej, od frontu i z boków otynkowane. Elewacja tylna ceglana, nietynkowana. Budynek ocieplony na elewacjach bocznych. Detal architektoniczny w postaci narzutu tynkowego. W środku tynkowany, malowany. Elewacja frontowa otoczona ceglanym, otynkowanym cokolem. Nie zabezpieczony przeciw szkodom górniczym.

Izolacje przeciwwilgociowe pionowe i poziome - brak

Dach - konstrukcja dachu drewniana. Dach dwuspadowy, od strony elewacji frontowej mansarda pokryta dachówką ceramiczną zakładkową ułożoną w „łuskę”. Włócznie na wykuszach bocznych położona blachodachówka. Wykusz środkowy kryty dachówką ceramiczną karpówką układaną w koronkę. Pozostała część dachu pokryta papą na lepiku.

Obrobki blacharskie, rynny, rury spustowe - pierwotne z blachy ocynkowanej, częściowo wymienione na PCV.

Stropy, sklepienia – nad piwnicami stropy ceramiczne, kleina. Stropy nad pozostałymi kondygnacjami drewniane belkowe.

Podłogi, posadzki - na korytarzu płytki gresowe, na wyższych kondygnacjach drewniane lub pokryte PCV.

Schody wewnętrzne – betonowe, stopnice drewniane. Balustrada drewniana, malowana na odcień żółci, poręcze drewniane na szczytach zwieńczone ozdobnym słupkiem. Człony łączące poręcz z cokolem proste.

Okna - pierwotne okna drewniane, częściowo wymienione na PCV. Na mansardzie w poddaszu, oraz na szczytce środkowego wykuszu, lukarny – drewniane, bez podziałów. Na pozostałych kondygnacjach występują urozmaicone podziały: okna trzy-, cztero- i sześciopolewe. Na szczytce zamknięte prosto lub łukiem odcinkowym (ćwiartka koła).

Stolarka drzwiowa - drewniane, dwuskrzydłowe lub jednoskrzydłowe, trzypłycinowe, zamknięte łukiem odcinkowym i rzędem okien (ażurowe przeszlkenie). Drzwi do mieszkań częściowo zachowane oryginalne, drewniane, dwuskrzydłowe, zamknięte łukiem lub w obramieniu.

Rzut - budynek wybudowany na planie dwóch złączonych prostokątów.

Bryła - budynek o zwartej bryle, z trzema wykuszami. Czterokondygnacyjny z poddaszem.

Elewacje - ceglane, tynkowane (oprócz elewacji tylnej). Tynki nakrapiane.

Ciąg dalszy opisu w załączniku nr 6

21. Akta archiwalne (rodzaj akt, numery i miejsce przechowywania)

24. Uwagi różne

25. Opracował

tekst
zdjęcia

mgr Rafał Wiloch, listopad 2008 r.

KARTA PO WYPEŁNIENIU PODLEGA OCHRONIE NA PODSTAWIE PRZEPISU PRAWA AUTORSKIEGO.

22. Bibliografia

26. Adnotacje o inspekcjach, informacje o zmianach (daty, imiona i nazwiska wypełniających)

23. Źródła ikonograficzne i fotografia (rodzaj, miejsce przechowywania, sygnatury)

27. Załączniki

6 wkładek

<p>14. Kubatura</p> <p>9050 m³</p>	<p>15. Powierzchnia użytkowa</p> <p>1396 m²</p>	<p>16. Przeznaczenie pierwotne</p> <p>mieszkalne</p>	<p>17. Użytkowanie obecne</p> <p>mieszkalne</p>
<p>18. Prace budowlane i konserwatorskie, ich przebieg i dokumentacja</p>		<p>19. Stan zachowania (fundamenty, ściany zewnętrzne, ściany wewnętrzne, sklepienia, stropy, konstrukcje dachowe, pokrycie dachu, wyposażenie i instalacje)</p> <p><u>Średni stan zachowania obiektu</u></p>	
		<p>20. Najpilniejsze postulaty konserwatorskie</p> <p><u>Konieczna konserwacja obiektu, obejmująca:</u></p> <ul style="list-style-type: none"> • renowacje odpajających się tynków, ewentualnie założenie izolacji przeciwwilgociowej • wymiana blacharki, rynien, które są silnie skorodowane i na wielu odcinkach uszkodzone i powodują miejscowe zawilgocenia • renowacja i konserwacja zachowanej stolarki okiennej i drzwiowej, w wypadku wymienionych okien na plastikowe doprowadzić do ujednoczenia podziałów poprzez zastosowanie naklejanych szprosów • należy ujednoczyć kolorystykę stolarki okiennej (na kolor biały), metaloplastyki – balustrady balkonowe (na kolor zielony) • naprawa pokrycia dachowego, zmiana wtórnie nałożonej blachodachówki na mansardzie na pierwotną dachówką ceramiczną zakładkową • dążenie do zachowania w postaci świadków pozostałych sztuk wewnętrznych drzwi drewnianych, prowadzących do mieszkań • zamurowanie wtórnie wybitego otworu okiennego w elewacji bocznej lewej 	

WKŁADKA DO KARTY EWIDENCYJNEJ ZABYTKÓW ARCHITEKTURY I BUDOWNICTWA
ZAŁĄCZNIK NR 1

1. <i>Miejscowość</i> MYSŁOWICE	2. <i>Obiekt</i> BUDYNEK MIESZKALNY - UL. SZYMANOWSKIEGO 2, 2a	3. <i>Zawartość wkładki</i> Fotografie
---	--	--



1. Elewacja południowa
2. Elewacja południowa i wschodnia



3. Elewacja wschodnia
4. Elewacja północna
5. Elewacja północna, balkony

Wkładkę założył mgr Rafał Wiloch (listopad 2008 r.)

WKŁADKA DO KARTY EWIDENCYJNEJ ZABYTKÓW ARCHITEKTURY I BUDOWNICTWA
ZAŁĄCZNIK NR 2

1. *Miejscowość*
MYSŁOWICE

2. *Obiekt*
BUDYNEK MIESZKALNY - UL. SZYMANOWSKIEGO 2, 2a

3. *Zawartość wkładki*
Fotografie



- 6 Widok ogólny wykuszu elewacji zachodniej
- 7 Wykusz środkowy - widok od strony elewacji południowej
- 8 Wykusz środkowy - widok od strony elewacji zachodniej



9. Szczyt wykuszu środkowego
10. Szczyt wykuszu elewacji zachodniej, dekoracja malarska w obramieniu okien
11. Dach mansardowy - widok od strony elewacji zachodniej

Wkładkę założył mgr Rafał Wiloch (listopad 2008 r.)

WKŁADKA DO KARTY EWIDENCYJNEJ ZABYTKÓW ARCHITEKTURY I BUDOWNICTWA
ZAŁĄCZNIK NR 3

1. *Miejscowość*
MYSŁOWICE

2. *Obiekt*
BUDYNEK MIESZKALNY - UL. SZYMANOWSKIEGO 2, 2a

3. *Zawartość wkładki*

Fotografie



- 12. Szczyt wykuszu elewacji południowej, dach mansardowy
- 13. Wtórnie wybite okno w elewacji północnej
- 14. Przyziemie cokołowe - widok od strony elewacji północnej



15. Stolarka okienna elewacji północnej
16. Balkony oraz stolarka okienna elewacji zachodniej
17. Balkony elewacji zachodniej

Wkładkę założył mgr Rafał Wiloch (listopad 2008 r.)

WKŁADKA DO KARTY EWIDENCYJNEJ ZABYTKÓW ARCHITEKTURY I BUDOWNICTWA
ZAŁĄCZNIK NR 4

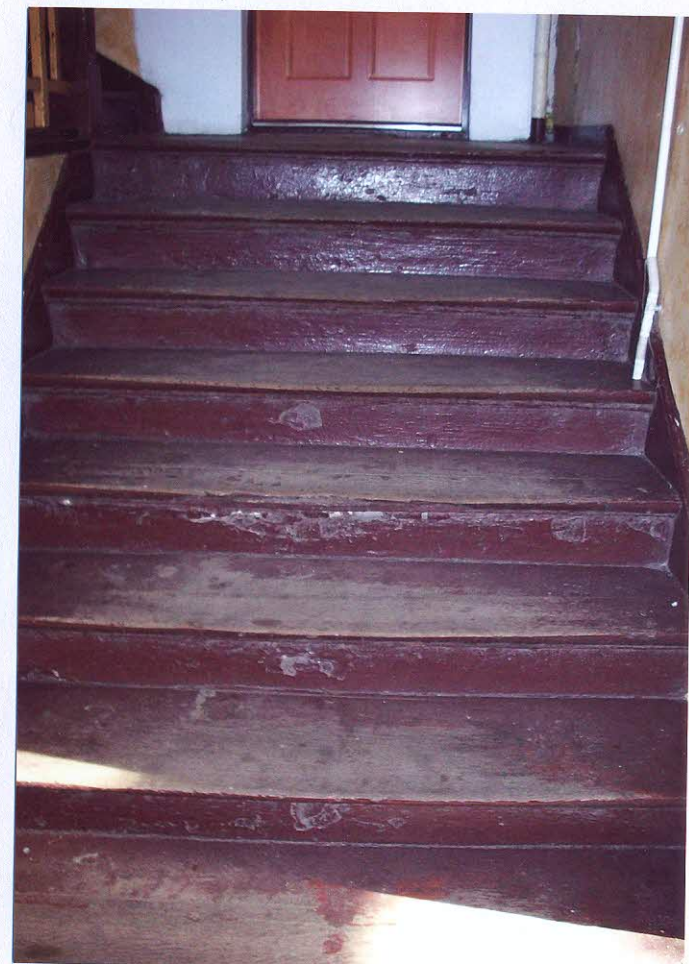
1. *Miejscowość*
MYSŁOWICE

2. *Obiekt*
BUDYNEK MIESZKALNY - UL. SZYMANOWSKIEGO 2, 2a

3. *Zawartość wkładki*
Fotografie



- 8. Wejście od strony elewacji południowej
- 9. Stolarka okienna elewacji południowej - pierwsza i druga kondygnacja
- 10. Wejście od strony elewacji północnej



21. Wejście od strony elewacji zachodniej
22. Korytarz parteru - widok od strony elewacji północnej
23. Schody wewnętrzne

Wkładkę założył mgr Rafał Wiloch (listopad 2008 r.)

WKŁADKA DO KARTY EWIDENCYJNEJ ZABYTKÓW ARCHITEKTURY I BUDOWNICTWA

ZAŁĄCZNIK NR 5

1. *Miejscowość*
MYSŁOWICE

2. *Obiekt*
BUDYNEK MIESZKALNY - UL. SZYMANOWSKIEGO 2, 2a

3. *Zawartość wkładki*
Fotografie



24. Balustrada

25. Zachowana oryginalna wewnętrzna stolarka drzwiowa

26. Zachowana oryginalna wewnętrzna stolarka drzwiowa



27. Zewnętrzna stłclarka drzwiowa elewacji tylnej

29. Stolarka okienna w fasadzie budynku

Wkładkę założył mgr Rafał Wiloch (listopad 2008 r.)

WKŁADKA DO KARTY EWIDENCYJNEJ ZABYTKÓW ARCHITEKTURY I BUDOWNICTWA**ZAŁĄCZNIK NR 6**

1. <i>Miejscowość</i> MYSŁOWICE	2. <i>Obiekt</i> BUDYNEK MIESZKALNY - UL. SZYMANOWSKIEGO 2, 2a	3. <i>Zawartość wkładki</i> Ciąg dalszy opisy pkt 13
---	--	---

Ciąg dalszy pkt 13 *Opis (sytuacja, materiał i konstrukcja, rzut, bryła, elewacje, wnętrza, wyposażenie, instalacje)*

Fasada - czterokondygnacyjna (z użytkowym poddaszem). Występują trzy wykusze: środkowy (akcentujący naroże budynku) na rzucie półkola oraz boczne, umieszczone symetrycznie po obu stronach fasady, na rzucie trapezu. Wykusze zwieńczone trójkątnym lub stożkowym szczytem pokrytym dachówką. Wykusze boczne z metalowymi balkonami malowanymi na kolor zielony, przeparte dużymi oknami, nakryte mansardą. W wykuszu po stronie lewej dekoracja malarska obramienia okien w postaci ornamentu geometrycznego złożonego z połączonych półkoli, malowanych na brązowo (w znacznej części zniszczona). W parterze budynku występują dwa wejścia o numerach 2 oraz 2a. W całości fasady parter otoczony przyziemiem cokołowym. Fasada podzielona poprzez wykusz środkowy na dwie części. W pierwszej części (prawej) na parterze znajduje się wejście (nr 2). Drzwi zewnętrzne prostokątne, drewniane, malowane na brązowo, jednoskrzydłowe, zamknięte z góry prosto, poprzez rząd podłużnych okienek. Po bokach szerokie drewniane ościerze w kolorze brązowym. Korytarz prowadzi na przestrzał do wejścia od strony podwórza. W parterze oraz pierwszym piętrze okna zamknięte łukiem odcinkowym (ćwiartka koła), w trzeciej i czwartej kondygnacji zamknięte prosto, ze szprosami ułożonymi w kształcie krzyża łacińskiego. Wtórnie część okien wymieniona na plastikowe bez zachowania pierwotnych podziałów. Wszystkie w kolorze białym lub brązowym. Pierwszą i drugą kondygnację oddziela wąski gzyms. Między drugą a trzecią występuje detale architektoniczny w postaci narzutu w formie rzędu wypukłych kwadratowych płycin. W drugiej części (lewej) elewacji frontowej wejście oznaczone nr 2a. Analogicznie położone okna oraz wykusz. Występuje przedłużenie gzymsu oddzielającego parter i piętro oraz detalu architektonicznego w formie wypukłych kwadratów (między drugą a trzecią kondygnacją). Po lewej stronie wykuszu przylegają dwa balkony na belkach stalowych z metalową balustradą, niższy malowany na kolor zielony. W loggiach dwa balkony z balustradą murowaną, tynkowaną, na rzucie półkola. Obróbki blacharskie i rynny w złym stanie technicznym, skorodowane.

Elewacje boczne - ceglane, otynkowane, bez otworów okiennych i drzwiowych. Ocieplone styropianem i wzmocnione. W elewacji bocznej lewej wtórnie wybite na wysokości drugiej kondygnacji okno prostokątne.

Elewacja tylna - ceglana, jako jedyna nie została pokryta tynkiem. Czterokondygnacyjna, bez dachu mansardowego. Występuję przyziemie cokołowe, otynkowane. Mieszczą się w niej dwa otwory wejściowe, sytuowane na przestrzał w stosunku do wejść głównych od ul. Szymanowskiego. Drzwi drewniane, jednoskrzydłowe, w kolorze brązowym. Od góry zamknięte rzędem podłużnych okienek i łukiem odcinkowym. Na osiach rzędy trzech balkonów z metalową balustradą, pierwotnie najprawdopodobniej niemalowaną lub malowaną w kolorze zielonym. Okna w większości ze szprosami w formie krzyża łacińskiego, pierwotnie drewniane. Obecnie część wymieniona na PCV. W dolnej kondygnacji zamknięte łukiem odcinkowym, wyżej prostokątne.

Wnętrze - dwutraktowe, dwa wejścia główne od strony ul. Szymanowskiego. Korytarz wyłożony płytkami gresowymi, schody oryginalne drewniane – stopnice i poręcz brązowe, człony łączące malowane na żółto. Ściany tynkowane (tynki wapienne), malowane farbą olejną na biało/żółto. Wejście na dach odpowiednio zabezpieczone, odgrodzone metalową kratą. Poddasze użytkowe, z częścią mieszkalną. Pierwotnie na poddaszu istniały strychy i suszarnie.

Wyposażenie - zachowana częściowo wewnętrzna stolarka drzwiowa, piece i kuchnie węglowe.

Instalacje – elektryczna oświetleniowa, sygnalizacyjna, telefoniczna, uziemiająca, odgromowa, gazowa, wodno – kanalizacyjna.