

KRAJOWY OŚRODEK BADAŃ
I DOKUMENTACJI ZABYTKÓW W
WARSZAWIE
KARTA EWIDENCYJNA ZABYTKÓW
ARCHITEKTURY I BUDOWNICTWA

A B C D E F G H I J K L Ł M N O P R S T U V W X Y Z

Nr

1. Obiekt

BUDYNEK MIESZKALNO - USŁUGOWY

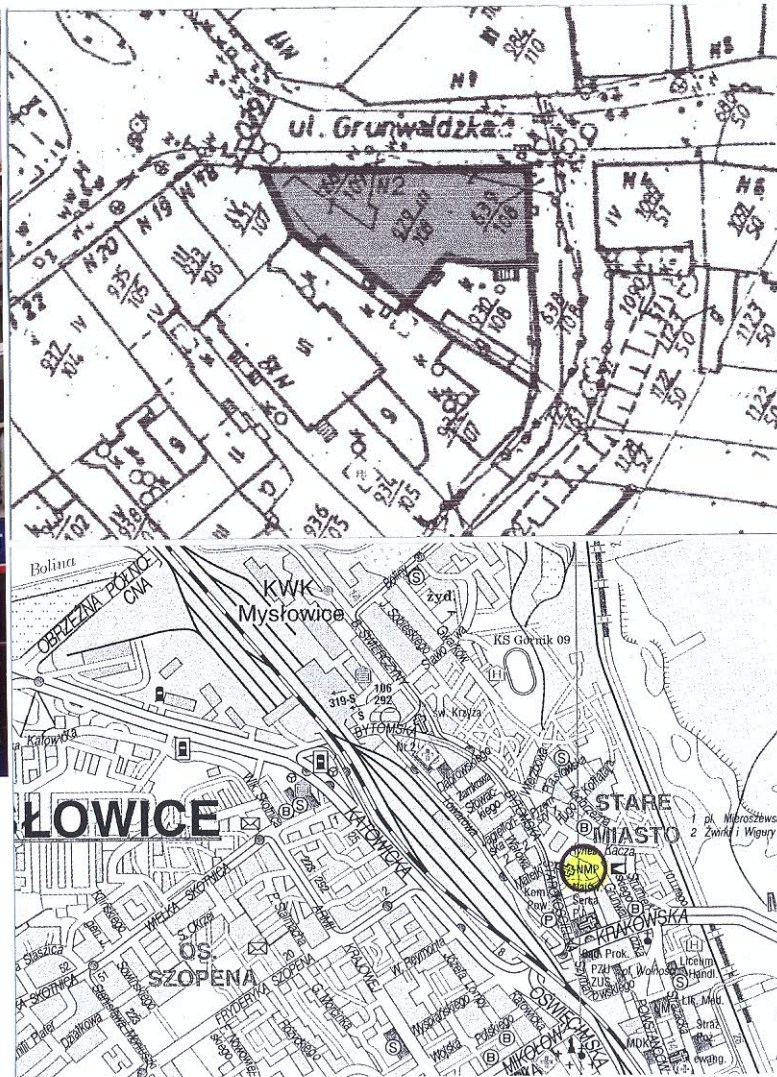
2. Czas powstania

ok. 1890 roku

3. Miejscowość

MYSŁOWICE

11. Zdjęcie rzut przekrój sytuacja orientacja



4. Adres

ul. Grunwaldzka 2
41 – 400 Mysłówice
Numer hipoteczny
KW 9565, 8376
Działki nr 929/108, 930/108

5. Przynależność administracyjna
Mysłówice, obręb Mysłówic
województwo Śląskie
powiat Mysławicki
gmina miejska Mysłówice

6. Poprzednie nazwy miejscowości
Mysławitz

7. Przynależność administracyjna
przed 31 grudnia 1998
województwo Katowickie

8. Właściciel i jego adres
Miejski Zarząd Gospodarki
Komunalnej w Mysławicach
(Zarząd Budżetowy Gminy
Mysłówice) ul. Partyzantów 21
41-400 Mysłówice

8. Użytkownik i jego adres

10. Rejestr zabytków

Nr A/1183/72
(układ urbanistyczny)
data: 5 maja 1972 r

1. Widok ogólny od strony północnej
2. orientacja skala 1 : 20 000
3. sytuacja skala 1 : 1 000

12. Autorzy, historia obiektu, określenie stylu

Mysłowice były lokowane na prawie magdeburskim w XIII wieku, miasto zostało zlokalizowane nad rzeką Czarną Przemszą. Staromiejski układ urbanistyczny Mysłowic zachował charakterystyczny dla zakładanych w Średniowieczu miast wygląd, z podłużnym rynkiem i położonym przy jednej z dochodzących do niego uliczek kościołem parafialnym. Aż do połowy XIX wieku Mysłowice były miejscowością z praktycznie jedynym murowanym budynkiem, jakim był farny Kościół Mariacki. Mysłowice utraciły w 1808 roku status miasta (odzyskały go w 1857 roku), ale na przełomie XIX i XX wieku, kiedy nastąpił niesłychany rozkwit Mysłowic (do rozwoju miasta przyczyniła się kolej żelazna, górnictwo i hutnictwo), w krótkim okresie przerodziły się one z miejscowości na pół wiejskiej w wielkomiejski ośrodek o znaczeniu regionalnym. Z tego właśnie czasu można znaleźć w mieście mnóstwo zabytków wysokiej klasy. W samym tylko Starym Mieście są to: Willa Kuderów, budynki poczty i Magistratu oraz kamienice przy ul. Krakowskiej, Grunwaldzkiej, Placu Mieroszewskich i wiele innych.

Styl – historyzm, neorenesans

Budynek usytuowany przy ul. Grunwaldzkiej 2 znajduje się w obrębie staromiejskiego układu urbanistycznego miasta Mysłowice, wpisanego do rejestru zabytków dawnego województwa katowickiego pod numerem A/1183/72 z mocy decyzji Wojewódzkiego Konserwatora Zabytków w Katowicach z dnia 05.05.1972 roku. Budynek został wybudowany ok. 1890 roku. Wiele budynków budowanych pod koniec XIX wieku w Mysłowicach miało charakter neorenesansowy. Odwołanie do stylu historycznego odnosi się jedynie do fasady. Bryła budynku jest ceglana, dostosowana do kształtu działki, a nie do reguł kształtowania bryły obiektu w renesansie. Autor nieznan.

13. Opis (sytuacja, materiał i konstrukcja, rzut, bryła, elewacje, wnętrze, wyposażenie, instalacje)

Sytuacja – Nieruchomość położona jest przy ul. Grunwaldzkiej, w centrum miasta, niedaleko Rynku. Ulica Grunwaldzka, która jest obecnie deptakiem, łączy prostokątny Rynek (w środku Rynku wznosił się kiedyś ratusz) z placem Wolności, gdzie obecnie znajduje się Urząd Miejski (główny budynek Urzędu położony jest przy ul. Powstańców 1). Ulica Grunwaldzka ma zwartą zabudowę szeregową. W pobliżu (od strony elewacji tylnej budynku) zlokalizowany jest kościół farny Narodzenia NMP (Mariacki) przy ul. Starokościelnej 5 oraz neogotycki budynek, w którym siedzibę ma obecnie „Caritas”. Ulica Grunwaldzka akcentuje ważność dróg sytuowanych w kierunku północno-zachodnim oraz południowym, ponieważ przebiega równolegle do biegu Czarnej Przemszy.

Nieruchomość znajdująca się na działkach o numerach 929/108 i 930/108 ma kształt zbliżony do trójkąta prostokątnego i powierzchnię 576 m². Większą część nieruchomości (od strony ulicy Grunwaldzkiej całkowicie) zajmuje budynek mieszkalno-usługowy, pozostała część jest niezabudowana, porośnięta trawnikiem. Część zagospodarowana na przydomowy ogródek. Teren nie posiada ogrodzenia.

Materiał, konstrukcja, technika – Podpiwniczony, wykonany w technologii tradycyjnej. Ławy fundamentowe i ściany piwnic oraz mury z cegły pełnej, otynkowane elewacje frontowa i boczna, od strony podwórza nieotynkowane, na podłużnym układzie ścian nośnych. Tynki gładkie, malowane na jasnożółty kolor, przybrudzone. Detal architektoniczny (opaski okienne, naczółki) wykonane ze sztucznego kamienia, tynkowane i malowane na pomarańczowy kolor. Fragment części usługowej parteru obłożona płytkami gresowymi i okładziną imitującą kamień. W środku tynki wapienne i cementowo-wapienne.

Izolacje pionowe i poziome – brak.

Sklepienia, stropy – nad piwnicami ceglane sklepienia odcinkowe, oparte na ścianach i belkach stalowych, nad wyższymi kondygnacjami stropy drewniane belkowe.

Więźba dachowa – konstrukcja dachu drewniana, krokwiowo-płatwiowa.

Pokrycie dachu – papa na deskowaniu, nad duszą schodów wewnętrznych trójkątny świetlik.

Obróbki blacharskie, rury spustowe i rynny – z blachy ocynkowanej.

Podłogi, posadzki – na parterze w sklepach lastriko lub płytki, w korytarzu drewniane deskowe, na wyższych kondygnacjach drewniane, deskowe lub pokryte PCV.

Schody – wewnętrzne - drewniane. Biegi proste i zabiegowe, stopnice i podstopnie drewniane, balustrada i poręcz drewniana.

Okna – od frontu wtórne, wymienione na plastikowe z szybą zespoloną, z konstrukcją wewnętrzną ułożoną w kształt krzyża łacińskiego, w części usługowej znajdują się witryny. W elewacji tylnej i bocznej okna drewniane i z PCV, prostokątne.

| 14. Kubatura | 15. Powierzchnia użytkowa | 16. Przeznaczenie pierwotne | 17. Użytkowanie obecne |
|---|---|---|------------------------------------|
| <p>6540 m³</p> | <p>użytkowa 1132 m² zabudowy 431 m²</p> | <p>budynek mieszkalno-handlowy</p> | <p>budynek mieszkalno-handlowy</p> |
| <p>18. Prace budowlane i konserwatorskie, ich przebieg i dokumentacja.</p> <p>Brak informacji o większych pracach modernizacyjnych i remontach budynku.</p> <p>Widoczne są prace modernizacyjne wewnątrz lokali handlowych w parterze budynku prowadzone na przestrzeni lat 1995-2005.</p> <p>Widoczna jest wtórna stolarka okienna z PCV, której montaż odbywał się w latach 2003-2006.</p> <p><u>Dokumentacja z przebiegu prac remontowych i adaptacyjnych:</u></p> <p>Brak dokumentacji.</p> | | <p>19. Stan zachowania (fundamenty, ściany zewnętrzne, ściany wewnętrzne, sklepienia, stropy, konstrukcje dachowe, pokrycie dachu, wyposażenie i instalacje)</p> <p>Zachowany został pierwotny wystrój fasady z bogatym detalem oraz oryginalny rzut i bryła kamienicy, pochodzące z czasów budowy. Przekształceniu uległa głównie elewacja frontowa w pasie parteru (lokale handlowo-usługowe)</p> <p>Fundamenty - stan średni, miejscowo widoczne zawilgocenia i wysolenia świadczące o braku izolacji przeciwwilgociowej pionowej i poziomej.</p> <p>Ściany zewnętrzne – stan średni, niewielkie spękania murów zewnętrznych, miejscowe ubytki tynków zewnętrznych i sztukaterii, zabrudzenia elewacji, fragmentarycznie ubytki spoin oraz ubytki licowe cegieł. Mury zewnętrzne w ogólnie średnim stanie technicznym i złym stanie estetycznym spowodowanym brakiem bieżących napraw i remontów samych murów i tynków jak i obróbkę blacharskich i orynnowania.</p> <p>Stropy – stan dobry, nie wykazują ugięć.</p> <p>Konstrukcja dachowa – stan dobry, miejscami widoczne niewielkie uszkodzenia spowodowane stanem zawilgocenia w latach poprzednich.</p> <p>Pokrycie dachu – stan średni.</p> <p>Instalacje – stan średni, wymagana jest przekładka instalacji sanitarnych oraz niektórych odcinków instalacji elektrycznej.</p> <p>20. Najpilniejsze postulaty konserwatorskie</p> <p><u>Konieczne jest przeprowadzenie remontu generalnego budynku.</u></p> <p>W pierwszej kolejności naprawa elewacji, dachu, obróbkę blacharskich i orynnowania budynku, odtworzenie izolacji przeciwwilgociowych i modernizacja instalacji wewnętrznych. Czyszczenie i remont elewacji ceglanych od podwórza, przemurowanie, uzupełnienie brakujących partii cegieł, w miarę potrzeb wzmocnienie wątku ceglanego.</p> <p>Przy wymianie stolarki okiennej należy zastosować stolarkę drewnianą, o wymiarach i podziałach jak pierwotna (wraz z podziałem szprosowym).</p> <p>Przy adaptacjach pomieszczeń należy dążyć do zachowania pierwotnej stolarki drzwiowej, a ewentualną nową stolarkę należy wykonać w drewnie, na wzór historycznej.</p> <p>Konieczne jest ujednoczenie witryn sklepowych i wystroju elewacji w pasie przyziemia.</p> | |

21. Akta archiwalne (rodzaj akt, numery i miejsce przechowywania)

- Karta obiektu przechowywana w Miejskim Zarządzie Gospodarki Komunalnej w Mysłowicach przy ul. Partyzantów 21,

24. Uwagi różne

25. Opracował

tekst: mgr Magdalena Lachowska, mgr inż. arch. Robert Filipek, grudzień 2007 rok
plany, rysunki: mgr Magdalena Lachowska, mgr inż. arch. Robert Filipek, grudzień 2007 rok
zdjęcia, fotografie: mgr Magdalena Lachowska, mgr inż. arch. Robert Filipek, grudzień 2007 rok
miejsca przechowywania negatywów: archiwum autorów

KARTA PO WYPEŁNIENIU PODLEGA OCHRONIE NA PODSTAWIE PRZEPISU PRAWA AUTORSKIEGO.

26. Adnotacje o inspekcjach, informacje o zmianach (daty, imiona i nazwiska wypełniających)

22. Bibliografia

Alfred Sulika, Historia Mysłowic do 1922 roku, Mysłowice 2000 r. Wydawnictwo MCK „Przełanie”
Jan Kudera, Historia parafii w Mysłowicach, Mysłowice 1934 r.

23. Źródła ikonograficzne i fotografia (rodzaj, miejsce przechowywania, sygnatury)

Fotografie i dawne pocztówki pochodzą ze zbiorów Muzeum Miasta Mysłowic

27. Załączniki

7 wkładek

| | | |
|--|--|--|
| 1. <i>Miejscowość</i> MYSŁOWICE ul. Grunwaldzka 2 | 2. <i>Obiekt</i> BUDYNEK MIESZKALNO-USŁUGOWY | 3. <i>Zawartość wkladki</i> c.d. opisu |
|--|--|--|

Drzwi – w elewacji frontowej i tylnej drewniane, dwuskrzydłowe, z dużymi naświetlami. Wewnętrzna stolarka drewniana, częściowo zachowana oryginalna.

Rzut - budynek wybudowany na planie zbliżonym do bardzo wydłużonego prostokąta, z trójkątnym wypustem od strony podwórza. Nieregularny plan wynika z kształtu działki oraz usytuowania obiektu jako budynku narożnego przy jednej z głównych ulic.

Bryła – gabaryt wyrównany, obiekt narożny usytuowany kalenicowo w zabudowie zwartej, elewacja północna przylega do sąsiedniego budynku przy Rynku 18. Fasada zlicowana w stosunku do budynku położonego obok. Obiekt czterokondygnacyjny, z użytkowanym poddaszem, o ujednocionej fasadzie. Bryła od strony ulicy wydaje się być prostopadłością, od strony podwórza jest bardzo zróżnicowana. Dach dwuspadowy. Dwutraktowy obiekt.

Elewacje – ceglane, otynkowane od strony ulicy Grunwaldzkiej i od strony elewacji bocznej. Parter fasady użytkowy. Elewacja od strony podwórza nieotynkowana, z otynkowanym cokółem.

Fasada: wschodnia, czterokondygnacyjna (z użytkowym poddaszem), piętnastoosiowa. Elewacja przednia ma silnie zaakcentowaną wertykalność poprzez gzymsy kordonowe, parapetowe. Osie wyznaczają otwory okienne drugiej (i wyższych) kondygnacji. W parterze mieszczą się cztery lokale usługowe (z wtórnymi witrynami) oraz wejście do budynku (w dziesiątej osi). W drugiej i trzeciej kondygnacji znajduje się po piętnaście okien - prostokątne, czteropolowe, dwupoziomowe (1/3, 2/3), ze szprosami ułożonymi w kształcie krzyża łacińskiego, z PCV w kolorze białym, wtórne. W ostatniej kondygnacji (poddasze) umiejscowione są oryginalne mniejsze okna (również piętnaście), drewniane, prostokątne (kształtem zbliżone do kwadratu), dwuskrzydłowe (1/2, 1/2), czteropolowe, w kolorze brązowym (pod łuszczącą się farbą widać poprzedni, biały kolor). Obróbki blacharskie, rynny i rury spustowe skorodowane, połać dachu lekko wystaje poza krawędź ściany konstrukcyjnej. Pod okapem gzyms wsparty na konsolkach w formie wolut. W pierwszej kondygnacji kolejno znajdują się: sklep obuwniczy, kiosk, bar, wejście do budynku i sklep z oknami. Pierwszy i drugi lokal mają witryny umiejscowione pod kątem, po środku znajdują się drzwi. Sklep obuwniczy ma witrynę z PCV w kolorze białym, ściany zewnętrzne pomalowane są na kolor zielony. Obydwe witryny są podzielone na dwie kwatery, na wysokości poziomego podziału znajduje się naświetle drzwi wejściowych. Nad witrynami znajduje się szyld reklamowy. Analogiczny wygląd ma drugi lokal – kiosk – z tym, że witryna jest metalowa, a ściany zewnętrzne wyłożone są gresem. Nad witryną również znajduje się szyld reklamowy, a pomiędzy lokalami usługowymi trzy semafony reklamowe. Następnie umiejscowiony jest pub o nazwie „HA! HA!”. Otwory okienne mają kształt okulusów, pomiędzy nimi usytuowane są drzwi prowadzącego do sklepu. Zarówno obydwie okrągłe okna, jak i otwór wejściowy są obramione prostymi opaskami. Pod otworami okiennymi znajdują się cokoliki. Witryny i wejście są zwieńczone połączonymi trzema łukami odcinkowymi. Nad wejściem umieszczona jest nazwa lokalu. Z boku zawieszony jest kaseton reklamujący piwo. Ściana zewnętrzna ma kolor różowy. W osi dziesiątej znajduje się wejście do części mieszkalnej obiektu. Drzwi zewnętrzne prostokątne, drewniane, dwuskrzydłowe, konstrukcji ramowo-płycinowej, w kolorze brązowym, cofnięte w stosunku do lica ściany. Nad drzwiami umiejscowione jest naświetle, podzielone na trzy kwatery. Ściana wokół otworu wejściowego także pomalowana na kolor różowy. Dalej znajduje się kolejny lokal usługowy z dwoma witrynami wysuniętymi przed lico ściany i oddzielnym wejściem. Na plastikowych witrynach reklamy sklepu. Drzwi wejściowe także wykonane z PCV, nad nim znajduje się naświetle z adresem obiektu. Ściana obłożona jest okładziną imitującą kamienie polne. Nad parterem znajduje się pas międzyokienny, a drugą kondygnację wydziela kordonowy podokienny gzyms ciągły. Na piętrze usytuowanych jest piętnaście prostokątnych okien, obramowanych opaskami w formie profilowanych pilastrów z kapitelem w formie pionowej woluty, żłobkowanej, zdobionej motywem kwiatu i liścia. Nadokienniki mają formę segmentowego naczółka. Pod oknami przebiega gzyms wysunięty przed lico ściany. Pod gzymsem umieszczone są prostokątne płyciny, w których znajdują się kaboszony. Po bokach kaboszonów, w linii pilastrów, usytuowane są proste płyty z wyżłobionym wzorem powielającym prostokątny kształt płycin. Kondygnację trzecią oddziela gzyms, w wielu miejscach uszkodzony. Okna drugiego piętra mają skromniejszą dekorację, kształt, wielkość, podziały, uchyłność, materiał i kolor jest analogiczny jak w kondygnacji drugiej. Okna otaczają proste, profilowane opaski, u góry zwieńczone prostym naczółkiem. Pomiedzy prostokątnym zamknięciem okna a gzymsem znajduje się czworoboczna płycina, profilowana, bez dekoracji w środku. Partię poddasza oddziela gzyms. Na osi okien kondygnacji niższych znajdują się małe, prostokątne okna. Ich kształt powielają namalowane opaski w kolorze rozbielonego oranżu. Pomiedzy otworami okiennymi znajdują się czworoboczne płyciny z profilami powielającymi prostokątny kształt płycin. Całość wieńczy wysunięty gzyms oparty na wspornikach o krzywoliniowym narysie o kształcie wolut ustawionych prostopadle do gzymsu.

Elewacja boczna: zbudowana w podobny sposób co elewacja przednia. Czterosiowa, czterokondygnacyjna, tynkowana. Czwarta oś była pierwotnie podobnie zbudowana jak pozostałe, na tynku widać ślady po oknach i dekoracjach. Pierwsza kondygnacja nie ma otworów zewnętrznych, jedynie w dwóch pierwszych osiach usytuowane są prostokątne blendy. Pas między pierwszą a drugą kondygnacją wydzielają dwa gzymsy. Znajdują się tam (w trzech pierwszych osiach) analogiczne płyciny z kaboszonami i ujmującymi je po obu stronach prostymi płytami. W drugiej kondygnacji w pierwszej osi znajduje się blenda, w dwóch pozostałych analogiczne okna jak w fasadzie. Obramienia i dekoracje również są takie same. Na drugim piętrze w pierwszej osi także jest blenda, w pozostałych dwóch zachowała się oryginalna drewniana stolarka ze skrzynkowymi oknami. Okna podzielone są cztery pola, dwupoziomowe (1/3, 2/3), dwudzielne (1/2, 1/2) ze słupkiem i śłemeniem ułożonymi w kształcie krzyża łacińskiego, w kolorze białym. Każda kwarta jest uchylna. Obramienie, naczółek i płycina analogiczne jak w elewacji przedniej. Kondygnacja czwarta, pierwotnie zbudowana tak samo, jak kondygnacja poddasza fasady, została późniejszym okresie przebudowana. W miejscu małego okienka drugiej osi wykuto dwa okna wielkością odpowiadające oknom niższych pięter (bez zachowania osiowości). Stolarka jest wtórna, z PCV w kolorze białym, w osi pierwszej i trzeciej z podziałem na dwa pola (bez śłemenia), w drugiej takie samo jak w fasadzie. Okno ostatniej osi bez szklenia, przesłonięte dyktą. Pod okapem dwuspadowego dachu z koszem znajduje się gzyms wsparty na konsolkach w formie wolut.

Druga elewacja boczna, północna, styka się z sąsiednim budynkiem i łączy z fasadą pod kątem ostrym.

Elewacja tylna: zachodnia, czterokondygnacyjna, ceglana, nieotynkowana, z niewielkim cokółem. Złożona bryła, wielokątna. Pierwsza jej część zbiega się z elewacją boczną pod kątem prostym, następnie lekko się załamuje i z kolei przechodzi kątem rozwartym w trójkątny fragment bryły. Ta część budynku łączy się pod kątem 90° ze ścianą szczytową, od której uskokowo odchodzi wąska dobudówka. Pierwsza część elewacji od strony podwórza jest czterosiowa. Na parterze w dwóch pierwszych osiach znajdują się dwa prostokątne otwory okienne, ze szkleniem zachowanym jedynie do poziomu drewnianego śłemenia, poniżej przesłonięte dyktą. W oknach są metalowe, pomalowane na szaro, zdobione kraty. Na drugiej kondygnacji w pierwszej osi okno prostokątne, drewniane, podzielone na cztery pola (1/3, 2/3), ze słupkiem i profilowanym śłemeniem ułożonymi w kształcie krzyża łacińskiego, w kolorze białym. W drugiej osi okno zamurowane. W ceglany murze widoczne nadproża. W trzeciej kondygnacji w pierwszej osi także drewniane okno skrzynkowe, z podziałami układającymi się w kształt krzyża, białe. W drugiej osi nie ma otworu okiennego. W kondygnacji poddasza w pierwszej osi znajduje się okno prostokątne, mniejsze od okien niższych pięter, z wtórną, bezpodziałową stolarką z PCV w kolorze białym. W drugiej osi brak okna. W trzeciej osi na parterze wtórnie zamurowany otwór wejściowy. Powyżej okno prostokątne, drewniane, podzielone na cztery pola (1/3, 2/3), ze słupkiem i profilowanym śłemeniem ułożonymi w kształcie krzyża łacińskiego, w kolorze jasnobrązowym. W trzeciej kondygnacji takie samo okno, ale stolarka ma kolor biały, a u dołu znajduje się metalowy uchwyt na donice na kwiaty. W ostatniej kondygnacji okno analogiczne do okna w pierwszej osi. W czwartej osi na parterze ono prostokątne, z poziomym śłemeniem i zdobioną kratą zewnętrzną w kolorze szarym. Na piętrze stolarka okienna wtóra, plastikowa w kolorze białym, z poziomym śłemeniem, ale bez pionowego słupka. Na murze widoczny trójkątny ślad nad nadprożem, zapewne po zamocowanym tam daszku. W kolejnej kondygnacji okno prostokątne, drewniane, z podziałem w kształcie krzyża, pomalowane na brązowo. Na kondygnacji poddasza mniejsze okno prostokątne, drewniane, sześciokwaterowe, trzypoziomowe (1/3, 1/3, 1/3) z polami w kształcie zbliżonym do kwadratu. Następna część budynku łączy się kątem rozwartym z opisanym już fragmentem elewacji tylnej. Ma kształt trójkąta prostego. Pierwsza część jest trzyosiowa. Na parterze znajduje się w pierwszej osi okno, z wtórnie zmniejszonym od prawej strony wymiarem poprzez częściowe zamurowanie pustakami. Stolarka plastikowa, w kolorze białym, z poziomym śłemeniem i szarą kratą zasłaniającą cały otwór okienny. Dalej umieszczone są drzwi wejściowe do budynku oraz sklep. Drzwi zewnętrzne prostokątne, drewniane, dwuskrzydłowe, konstrukcji ramowo-płycinowej, w kolorze ciemnobrązowym. Nad drzwiami umiejscowione jest wysokie naświetle, podzielone na dziewięć kwater kratownicą. Do wejścia prowadzą dwustopniowe schody. W kolejnej osi znajduje się wejście do sklepu, a pomiędzy otworem wejściowym do budynku i drzwiami prowadzącymi do sklepu witryna sklepowa, brązowa, z kratą zewnętrzną. Lokal usługowy zlokalizowany jest na wyższym poziomie niż wejście do obiektu, dlatego też prowadzą do niego usytuowane równolegle do ścian obiektu, betonowe schody, ze stopniami z dwóch stron (po cztery). Balustrada drewniana, w kolorze jasnobrązowym, podobnie jak okładzina na ścianach wokół sklepu, sięgająca wysokością do poziomu naświetla otworu wejściowego budynku. Nad drzwiami prowadzącymi do sklepu czerwony daszek półokrągły. Na nim nazwa lokalu. W drugiej kondygnacji trzy prostokątne okna z PCV w kolorze białym, dwa pierwsze z jedynie ze śłemeniem, ostatnie z podziałem w kształcie krzyża łacińskiego. Powyżej również trzy okna, drewniane, pomalowane na brązowo, podzielone na cztery pola (1/3, 2/3), ze słupkiem i śłemeniem ułożonymi w kształcie krzyża łacińskiego. W ostatniej kondygnacji znajdują się trzy okna. Pierwsze jest usytuowane pomiędzy pierwszą a drugą osią. Zarówno to okno, jak i okno drugiej osi, są drewniane, w kształcie zbliżonym do kwadratu, dwuskrzydłowe (1/2, 1/2), czteropolowe (1/2, 1/2), w kolorze białym. Mocno zniszczone. Otwór okienny ostatniej osi jest wtórnie zmniejszony u dołu. Stolarka okienna drewniana, okno prostokątne, dwuskrzydłowe (1/2, 1/2), szóstypolowe (1/2, 1/2, 1/2), w kolorze białym. Następny fragment elewacji łączy się z wyżej opisanym pod kątem prostym. Jest to ściana szczytowa, ceglana, nieotynkowana, bez otworów zewnętrznych. Na parterze widoczny ślad po istniejącym kiedyś budynku gospodarczym, z jednospadowym dachem.

2. Miejscowość

MYSŁOWICE

ul. Grunwaldzka 2

3. Obiekt

BUDYNEK MIESZKALNO-USŁUGOWY

4. Zawartość wkładki

c.d. opisu

Elewacja tylna c.d.

Ostatni element elewacji tylnej to prostokątna, czterokondygnacyjowa, ceglana dobudówka. Ostatnia kondygnacja jest obita od zewnątrz drewnem. Kryta jednospadowym dachem. W parterze znajduje się dwoje drzwi drewnianych. Kiedyś w tym miejscu umiejscowione były ubikacje, obecnie pomieszczenia te pełnią rolę składników. Drzwi zbitę są z pionowych desek, w górnej ich części są okrągłe otwory. Powyżej brak otworów okiennych, znajdują się one od strony zachodniej. W drugiej kondygnacji okno małe, prostokątne, bez podziałów. W trzeciej otwór okienny jest krótszy, stolarka biała, plastikowa, podziałów brak. W ostatniej kondygnacji małe okno w kształcie prostokąta leżącego, plastikowe, bezpodziałowe, białe. Dobudówka pod kątem prostym zbiega się z elewacją tylną sąsiedniego budynku.

Wnętrze – trzytraktowe, piętnastoosiowe, z parterem dostosowanym na potrzeby lokali usługowych. Wejście główne od strony ulicy Grunwaldzkiej, drugie od strony podwórza. Korytarz wyłożony deskami, sklepienia odcinkowe, łuk spłaszczony. Na prawo od wejścia głównego wewnętrzna klatka schodowa. Schody ze stopnicami i podstopnicami drewnianymi, biegi proste i zabiegowe, balustrada drewniana, rzeźbiona, balaskowa, z profilowanymi poręczami oraz rzeźbionymi tralkami i słupkami. Ściany tynkowane, obłożone tapetą z motywem kwiatowym. Ceglane sklepienia odcinkowe, oparte na ścianach i belkach stalowych, stropy drewniane belkowe, podłogi drewniane z desek. Na dachu trójkątny świetlik w dachu doświetlający klatkę schodową. Poszczególne pomieszczenia dostępne bezpośrednio z korytarza lub podwójne mieszkania ze wspólnymi drzwiami wejściowymi i korytarzykiem. Strych otwarty i dostępny, nieużytkowany. Odślonięta płatwiowo – krokwiowa konstrukcja dachu – widoczna jest jętka, płatów, słupy i wspierające je miecze, niektóre słupy podparte ukośną belką.

Wyposażenie – zachowana częściowo wewnętrzna stolarka drzwiowa.

Instalacje – elektryczna, gazowa, wodno – kanalizacyjna.

Opis fotografii:

- | | |
|---|---|
| <ol style="list-style-type: none"> 1. Fragment parteru 2. Fragment elewacji frontowej 3. Elewacja boczna i fragment elewacji tylnych 4. Fragment elewacji bocznej 5. Ujęcie ogólne dziedzińca wewnętrznego 6. Fragment elewacji tylnej 7. Stolarka okienna elewacji frontowej wraz z obramieniem 8. Stolarka okienna elewacji bocznej wraz z obramieniem 9. Wnętrze klatki schodowej – wyjście na tyły budynku | <ol style="list-style-type: none"> 10. Schody główne 11. Widok z dołu na duszę klatki schodowej – widoczny świetlik dachowy 12. Świetlik dachowy na poddaszu 13. Schody widok z poddasza 14. Drewniane tralki balustrad na poziomie piętra 15. Mury zewnętrzne i z elementami konstrukcji - poddasze 16. Fragment więźby dachowej 17. Drewniane tralki balustrad na poziomie poddasza 18. Fotografia archiwalna, stan budynku w latach 30 – tych XX w. |
|---|---|

3. Miejscowość

MYSŁOWICE

ul. Grunwaldzka 2

4. Obiekt

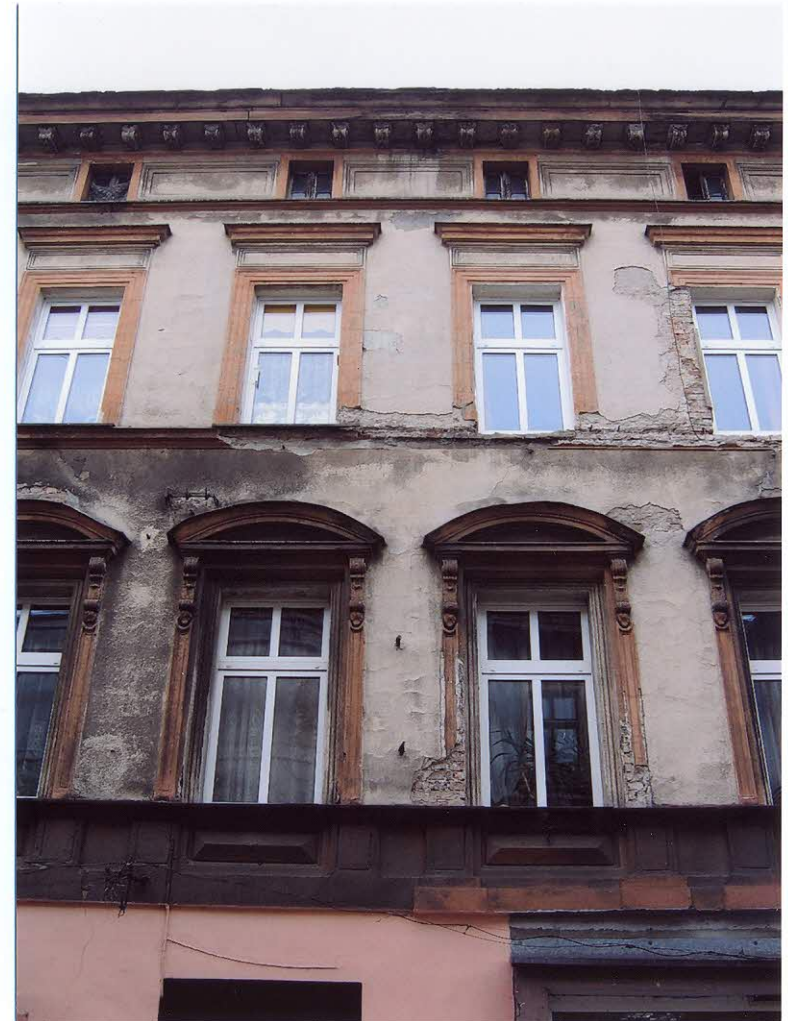
BUDYNEK MIESZKALNO-USŁUGOWY

5. Zawartość wkładki

Fotografie



1.



2.



3.



4.

3. Miejscowość

4. Obiekt

5. Zawartość wkładki

MYSŁOWICE
ul. Grunwaldzka 2

BUDYNEK MIESZKALNO-USŁUGOWY

Fotografie



5.



6.



7.



8.

3. Miejscowość

MYSŁOWICE

ul. Grunwaldzka 2

4. Obiekt

BUDYNEK MIESZKALNO-USŁUGOWY

5. Zawartość wkładki

Fotografie



9.



10.



11.



12.

3. *Miejscowość*

MYSŁOWICE
ul. Grunwaldzka 2

4. *Obiekt*

BUDYNEK MIESZKALNO-USŁUGOWY

5. *Zawartość wkładki*

Fotografie



13.



14.



15.



16.

3. Miejscowość

MYSŁOWICE

ul. Grunwaldzka 2

4. Obiekt

BUDYNEK MIESZKALNO-USŁUGOWY

5. Zawartość wkładki

Fotografie



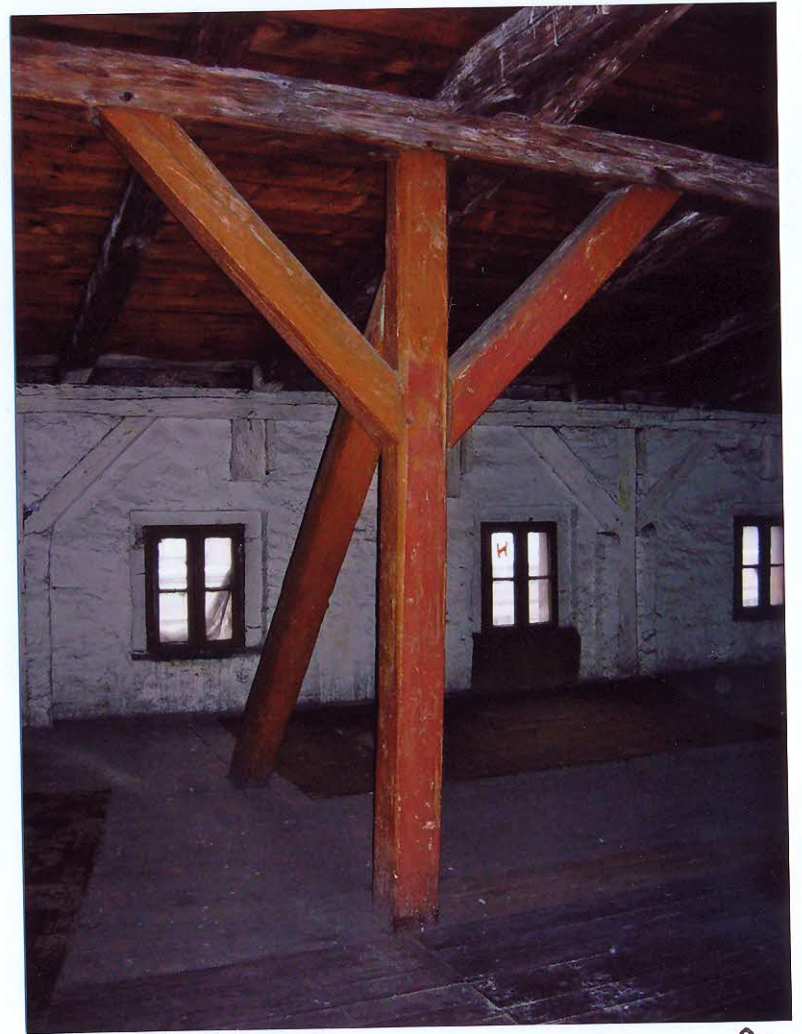
17.



18.



19.



20.