

KRAJOWY OŚRODEK BADAŃ
I DOKUMENTACJI ZABYTKÓW W
WARSZAWIE
KARTA EWIDENCYJNA ZABYTKÓW
ARCHITEKTURY I BUDOWNICTWA

A B C D E F G H I J K L M N O P R S T U V W X Y Z

Nr

1. Obiekt

BUDYNEK MIESZKALNO - USŁUGOWY

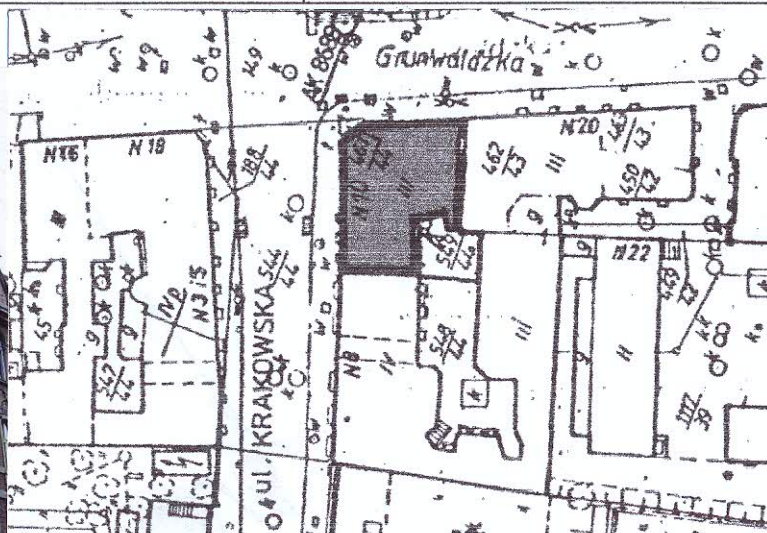
2. Czas powstania

1887 roku

3. Miejscowość

MYSŁOWICE

11. Zdjęcie rzut przekrój sytuacja orientacja



4. Adres

ul. Krakowska 10
41 – 400 Myslowice
Numer hipoteczny
KW XI-354 Miasto
Działka nr 549/44

5. Przynależność administracyjna
Myslowice, obręb Myslowic
województwo Śląskie
powiat Myslowicki
gmina miejska Myslowice

6. Poprzednie nazwy miejscowości
Myslowitz

7. Przynależność administracyjna
przed 31 grudnia 1998

województwo Katowickie

8. Właściciel i jego adres
Miejski Zarząd Gospodarki
Komunalnej w Myslowicach
(Zarząd Budżetowy Gminy
Myslowice) ul. Partyzantów 21
41-400 Myslowice

9. Użytkownik i jego adres

10. Rejestr zabytków
Nr A/1183/72
(układ urbanistyczny)
data 5 maja 1972 r

1. Widok ogólny od strony północnej
2. Orientacja skala 1 : 20 000
3. Sytuacja skala 1 : 1 000



12. Autorzy, historia obiektu, określenie stylu

Mysłowice były lokowane na prawie magdeburskim w XIII wieku, miasto zostało zlokalizowane nad rzeką Czarną Przemszą. Staromiejski układ urbanistyczny Mysłowic zachował charakterystyczny dla zakładanych w Średniowieczu miast wygląd, z podłużnym rynkiem i położonym przy jednej z dochodzących do niego uliczek kościołem parafialnym. Aż do połowy XIX wieku Mysłowice były miejscowością z praktycznie jedynym murowanym budynkiem, jakim był farny Kościół Mariacki. Mysłowice utraciły w 1808 roku status miasta (odzyskały go w 1857 roku), ale na przełomie XIX i XX wieku, kiedy nastąpił niesłychany rozkwit Mysłowic (do rozwoju miasta przyczyniła się kolej żelazna, górnictwo i hutnictwo), w krótkim okresie przerodziły się one z miejscowości na pół wiejskiej w wielkomiejski ośrodek o znaczeniu regionalnym. Z tego właśnie czasu można znaleźć w mieście mnóstwo zabytków wysokiej klasy. W samym tylko Starym Mieście są to: Willa Kuderów, budynki poczty i Magistratu oraz kamienice przy ul. Krakowskiej, Grunwaldzkiej, Placu Mieroszewskich i wiele innych.

Styl – historyzm, neorenesans włoski

Budynek usytuowany przy ul. Krakowskiej 10 znajduje się w obrębie staromiejskiego układu urbanistycznego miasta Mysłowice, wpisanego do rejestru zabytków dawnego województwa katowickiego pod numerem A/1183/72 na mocy decyzji Wojewódzkiego Konserwatora Zabytków w Katowicach z dnia 5.05.1972 roku.

Budynek został wybudowany 1887 roku.

Wiele budynków budowanych pod koniec XIX wieku w Mysłowicach miało charakter neorenesansowy, choć często neorenesans przejawia się jedynie w formie dekorowania elewacji. Dekoracje mają genezę rzymską (styl kompozytowy).

Autor projektu: A. Gorcke.

13. Opis (sytuacja, materiał i konstrukcja, rzut, bryła, elewacje, wnętrze, wyposażenie, instalacje)

Sytuacja – Nieruchomość położona jest po południowej stronie ul. Krakowskiej (dawnej ulicy Neue Kirchenstrasse), narożnie u zbiegu ulic Krakowskiej i Grunwaldzkiej, w centrum miasta, niedaleko Urzędu Miejskiego (główny budynek Urzędu położony jest przy ul. Powstańców 1). Ulica Krakowska jest jedną z ważniejszych arterii miasta. W pobliżu, przy ul. Krakowskiej 2, usytuowany jest zabytkowy, eklektyczny Sąd Rejonowy i kompleks więzienny oraz kościół Najświętszego Serca Pana Jezusa, zlokalizowany przy ul. Starokościelnej 3. Naprzeciwko obiektu, na ul. Grunwaldzkiej, znajduje się Kapliczka św. Jana Chrzyciela. Nieruchomość w zabudowie zwartej, znajdująca się na działce o numerze 549/44 ma kształt zbliżony do kwadratu i powierzchnię 347 m². Nieruchomość jest zabudowana prawie w 100% budynkiem mieszkalno-usługowym, pozostała część terenu wchodzi w skład studni wewnętrznej obiektów usytuowanych przy ul. Grunwaldzkiej 20, Krakowskiej 10, Krakowskiej 8 i Krakowskiej 8a.

Materiał, konstrukcja, technika – Podpiwniczony, wykonany w technologii tradycyjnej na podłużnym układzie konstrukcyjnym ścian nośnych. Fundamenty ceglano-kamienne, ściany piwnic oraz mury z cegły pełnej na zaprawie cementowo-wapiennej od grubości 2, 5 cegły (parter) do 1, 5 cegły (poddasze), elewacje frontowa i boczna wykończone w cegle ceramicznej w kolorze żółtym (od strony ul. Grunwaldzkiej pomalowana na kolor żółty), od strony podwórza cegła czerwona. Detal architektoniczny (opaski okienne, naczółki, boniowanie) wykonane ze sztucznego kamienia i tynku. Fragment części usługowej parteru tynkowany. W środku tynki cementowo-wapienne.

Izolacje pionowe i poziome – brak.

Sklepienia, stropy – nad piwnicami ceglane sklepienia łukowe o różnych rozpiętościach, oparte na belkach stalowych, stropy międzypiętrowe drewniane belkowe ze ślepym pułapem.

Balkony i balustrady balkonowe – stalowe, pomalowane farbami olejnymi od frontu budynku (narożne), drewniane od podwórza.

Więźba dachowa – konstrukcja dachu drewniana krokwiowo-płatwiowa, dach jednospadowy.

Pokrycie dachu – na części ukośnej dachu dachówka, na płaskiej papa na lepiku.

Obróbki blacharskie, rury spustowe i rynny – z blachy ocynkowanej.

Podłogi, posadzki – na parterze w sklepach płytki, w korytarzu płytki w kształcie sześciokątów, na wyższych kondygnacjach drewniane, deskowe lub pokryte PCV.

Schody – wewnętrzne – drewniane, zabiegowe, wachlarzowe, półkoliste, dwubiegowe, policzkowe na konstrukcji stalowej w formie słupa, podstopnie ażurowe, stopnice drewniane, balustrada stalowa, rzeźbiona, poręcz drewniana, profilowana.

<p>14. Kubatura</p> <p>4900 m³</p>	<p>15. Powierzchnia użytkowa²</p> <p>użytkowa 710 m² zabudowy 296 m²</p>	<p>16. Przeznaczenie pierwotne</p> <p>budynek mieszkalno-usługowy</p>	<p>17. Użytkowanie obecne</p> <p>budynek mieszkalno-usługowy</p>
<p>18. Prace budowlane i konserwatorskie, ich przebieg i dokumentacja.</p> <p>Widoczne są prace modernizacyjne wewnątrz lokali handlowych w parterze budynku prowadzone na przestrzeni lat 1990-2007.</p> <p>Widoczna jest wtórna stolarka okienna z PCV, której montaż odbywał się w latach 2003-2006.</p> <p><u>Dokumentacja z przebiegu prac remontowych i adaptacyjnych:</u></p> <p>„Projekt remontu elewacji kamienicy przy ul. Krakowskiej 10 w Mysłowicach” opracowany w lipcu 2000 roku przez Biuro Usług Projektowych „Seweryn Projekt”, z siedzibą w Mysłowicach przy ul. Wojska Polskiego 3 m. 221</p>		<p>19. Stan zachowania (fundamenty, ściany zewnętrzne, ściany wewnętrzne, sklepienia, stropy, konstrukcje dachowe, pokrycie dachu, wyposażenie i instalacje)</p> <p>Zachowany został pierwotny wystrój fasady z bogatym detalem oraz oryginalny rzut i bryła kamienicy, pochodzące z czasów budowy. Przekształceniu uległa elewacja frontowa w pasie parteru (lokale handlowo-usługowe).</p> <p>Fundamenty - stan dobry, widoczne niewielkie zawilgocenia świadczące o braku lub zużyciu izolacji przeciwwilgociowej pionowej i poziomej.</p> <p>Ściany zewnętrzne – stan dobry, niewielkie spękania murów zewnętrznych, spękania nadproży na pierwszej kondygnacji, miejscowe ubytki tynków zewnętrznych i sztukaterii, widoczne niewielkie uszkodzenia lica ceglanego (głównie od strony dziedzińca) zabrudzenia elewacji. Powierzchnie ceglane wymagają oczyszczenia.</p> <p>Stropy – stan dobry, nie wykazują ugięć.</p> <p>Konstrukcja dachowa – stan średni, miejscami widoczne uszkodzenia spowodowane stanem zawilgocenia.</p> <p>Pokrycie dachu – stan średni.</p> <p>Instalacje – stan średni, wymagana jest przekładka instalacji sanitarnych, instalacji elektrycznej oraz instalacji gazowej.</p>	
		<p>20. Najpilniejsze postulaty konserwatorskie</p> <p><u>Konieczne jest przeprowadzenie remontu generalnego budynku.</u></p> <p>W pierwszej kolejności naprawa elewacji, dachu, obróbek blacharskich i orynnowania budynku, odtworzenie izolacji przeciwwilgociowych i modernizacja instalacji wewnętrznych.</p> <p>Konieczne oczyszczenie cegły na elewacjach frontowych i od strony dziedzińca.</p> <p>Przy wymianie stolarki okiennej należy zastosować stolarkę drewnianą, o wymiarach i podziałach jak pierwotna (wraz z podziałem szprosowym).</p> <p>Przy adaptacjach pomieszczeń należy dążyć do zachowania pierwotnej stolarki drzwiowej, a ewentualną nową stolarkę należy wykonać w drewnie, na wzór historycznej.</p>	

21. Akta archiwalne (rodzaj akt, numery i miejsce przechowywania)

- Karta obiektu przechowywana w Miejskim Zarządzie Gospodarki Komunalnej w Mysłowicach przy ul. Partyzantów 21,

24. Uwagi różne

25. Opracował

tekst: mgr Magdalena Lachowska, mgr inż. arch. Robert Filipek, grudzień 2007 rok
plany, rysunki: mgr Magdalena Lachowska, mgr inż. arch. Robert Filipek, grudzień 2007 rok
zdjęcia, fotografie: mgr Magdalena Lachowska, mgr inż. arch. Robert Filipek, grudzień 2007 rok
miejsca przechowywania negatywów: archiwum autorów

KARTA PO WYPEŁNIENIU PODLEGA OCHRONIE NA PODSTAWIE PRZEPISU PRAWA AUTORSKIEGO.

22. Bibliografia

Alfred Sulik, Historia Mysłowic do 1922 roku, Mysłowice 2000 r. Wydawnictwo MCK „Przesłanie”
Jan Kudera, Historia parafii w Mysłowicach, Mysłowice 1934 r.

26. Adnotacje o inspekcjach, informacje o zmianach (daty, imiona i nazwiska wypełniających)

23. Źródła ikonograficzne i fotografia (rodzaj, miejsce przechowywania, sygnatury)

Fotografie i dawne pocztówki pochodzą ze zbiorów Muzeum Miasta Mysłowic

27. Załączniki

7 wkładek

1. <i>Miejscowość</i> MYSŁOWICE ul. Krakowska 10	2. <i>Obiekt</i> BUDYNEK MIESZKALNO-USŁUGOWY	3. <i>Zawartość wkładki</i> c.d. opisu
---	--	--

Okna – współczesne, plastikowe okna z szybą zespoloną, prostokątne, pojedyncze, dwupoziomowe (1/3, 2/3), ze szprotami ułożonymi w kształt krzyża łacińskiego, w części usługowej witryny.

Drzwi – w elewacji frontowej drewniane, dwuskrzydłowe, z naświetlem. Od strony elewacji tylnej drewniane. Wewnętrzna stolarka drewniana, częściowo zachowana oryginalna.

Rzut – obiekt wybudowany na planie zbliżonym do litery „L”, wpisany narożnie w działkę.

Bryła – gabaryt wyrównany, obiekt narożny usytuowany w zabudowie zwartej, elewacja północna przylega do sąsiedniego budynku przy ul. Grunwaldzkiej 20, elewacja wschodnia do kamienicy przy ul. Krakowskiej 8. Fasada zlicowana w stosunku do budynków położonych obok. Obiekt czterokondygnacyjny, podpiwniczony, z użytkowanym poddaszem, o ujednoczonej elewacji frontowej. Dach mansardowy, niewidoczny z poziomu ulicy. Dwutraktowy obiekt.

Elewacje – ceglane, z okładziną z żółtej cegły klinkierowej i niskim cokółem od strony ulicy Grunwaldzkiej i od strony ul. Krakowskiej. W narożniku balkony wystające poza lico ściany. Parter użytkowy. Detal architektoniczny (opaski okienne, naczółki) wykonany w tynku. Elewacja od strony podwórza z cegły palonej, nieotynkowana, z drewnianą, zabudowaną werandą i drewnianym balkonem.

Elewacja frontowa: czterokondygnacyjowa (z użytkowym poddaszem), jedenastoosiowa. Osie wyznaczają otwory okienne drugiej (i wyższych) kondygnacji. Piąta oś narożna, z balkonami w drugiej i trzeciej kondygnacji. Balkony mają metalowe balustrady, pokryte resztkami farby olejnej i pordzewiałe, obecnie przesłonięte tablicami reklamowymi. W parterze mieszczą się trzy lokale usługowe (z wtórnymi witrynami) oraz otwór wejściowy (w dziesiątej osi). W drugiej i trzeciej kondygnacji znajduje się po dziesięć okien - prostokątne, czteropolowe (1/3, 2/3), ze szprosami ułożonymi w kształcie krzyża łacińskiego, z PCV w kolorze białym, wtórne. W piątej osi drzwi balkonowe, ze szprosami ułożonymi w kształcie krzyża łacińskiego, z PCV w kolorze białym, wtórne. W ostatniej kondygnacji (poddasze) umiejscowione są oryginalne mniejsze okna, w kształcie prostokąta leżącego, plastikowe, bezpodziałowe, wtórne. Pierwotnie okna miały pionowy słupek. Jest ich jedenaście. Obróbki blacharskie, rynny i rury spustowe skorodowane, połącz dachu lekko wystaje poza krawędź ściany konstrukcyjnej. Pod okapem gzyms wsparty na konsolkach. Dekoracje utrzymane są w stylu neorenesansu włoskiego. Przyziemie artykułowane pierwotnie w całości boniowaniem pasowym wykonanym z szarego tynku, z gładkimi zwierciadłami. Elewacje oblicowane klinkierową, żółtą cegłą, jednakże na ścianie zachodniej cegła została pomalowana farbą emulsyjną na kolor żółty. Elewacja przednia ma zrównoważony układ wertykalny i horyzontalny dzięki dekoracjom wykonanym w szarym tynku i ze sztucznego kamienia. W pierwszej kondygnacji kolejno znajdują się: piekarnia połączona z cukiernią, księgarnia, wejście do budynku i sklep z obuwiem. Pierwszy lokal ma dwie plastikowe witryny w kolorze białym, ściany zewnętrzne (bonie) pomalowane są na kolor jasnożółty. Obydwe witryny są podzielone na dwie części (okno sklepowe i drzwi wejściowe do sklepu), na wysokości poziomego podziału witryny znajduje się naświetle drzwi wejściowych. Nad witrynami znajduje się szyld reklamowy z napisem piekarnia i cukiernia, pomiędzy witrynami znajduje się tablica reklamowa z nazwiskiem właściciela i rokiem założenia firmy. Następnie jest narożnie usytuowana księgarnia z trzema metalowymi, prostokątnymi witrynami, jedną mniejszą o podłużnym kształcie i wejściem zlokalizowanym w narożniku. Ściana otynkowana (nie widać oryginalnego boniowania parteru), pomalowana na szary kolor, cokół na brązowo. Większe witryny są podzielone na trzy kwatery poprzez zamontowanie poziomego ślimienia w połowie okna i pionowego słupka w dolnej części okna sklepowego. Witryna usytuowana od strony ul. Grunwaldzkiej dodatkowo została wzmocniona drewnianym słupkiem zamontowanym w górnej części okna. Otwór wejściowy podzielony został na cztery części – w szerszej na dole mieszczą się drzwi. Do księgarni prowadzą dwustopniowe schodki. Mniejsze okno sklepowe zlokalizowane w dziewiątej osi, podzielone na dwa pola poziomym ślimieniem. Witryny pomalowane są na kolor jasnobrązowy. Od strony ulicy Krakowskiej i od ulicy Grunwaldzkiej, w czwartej i szóstej osi, nad witrynami napisy („Księgarnia”). W osi dziesiątej znajduje się wejście do części mieszkalnej obiektu. Drzwi zewnętrzne prostokątne, wtórne, drewniane, dwuskrzydłowe, konstrukcji ramowo-płycinowej, w kolorze brązowym, cofnięte w stosunku do lica ściany. Nad drzwiami umiejscowione jest naświetle, podzielone na trzy kwatery. Dalej znajduje się kolejny lokal usługowy z drzwiami wejściowymi i naświetlem wykonanymi z PCV. Nad wejściem szyld reklamowy z napisem „obuwie” w kolorze żółtym i niebieskim. Ściana parteru – boniowanie – otynkowane i pomalowane na kolor jasnożółty. Na ścianie obok sklepu wisi reklama sprzętu AGD i RTV. Parter pierwotnie był w całości boniowany, co widać na archiwalnym zdjęciu.

Parter od piętra oddziela profilowany gzyms kordonowy, powyżej znajduje się pas międzyokienny, a drugą kondygnację wydziela podokienny gzyms ciągły, uskokowy. Na piętrze znajduje się dziesięć prostokątnych okien i drzwi balkonowe w narożniku, obramowanych opaskami w formie pilastrów z bazami na dole i z kapitelem kompozytowym u góry składającym się z rzędu liści akantu i jońskiej woluty, na której leży płyta abakusa z wygiętymi narożami, ozdobiona jajownikiem. Na głowicach wspiera się prosty naczółek w formie nawiązującej do antycznej entablatury. Składa się profilowanego architrawu, gładkiego fryzu i wyprofilowanego gzymsu. Pilastry do jednej trzeciej wysokości mają na trzony nałożone profilowane płyty w formie prostokąta stojącego. Pod gzymsem, w pasie między okiennym, na osi pilastrów znajdują się krótkie pilastry z bazą i głowicą w formie abakusa. Pomiędzy nimi znajduje się prostokątna płycina, nieozdobiona, z pseudocokolikiem na wysokości plinty. W trzeciej kondygnacji układ otworów okiennych jest taki sam, jednak dekoracje są skromniejsze. Okna i drzwi balkonowe otaczają opaski okienne z załamanych u góry profili. U góry znajduje się prosty naczółek. Pomiędzy gzymsem nadokiennym a opaską uszakową, na gładkim pasie bez ozdób, na osi okna, usytuowane są płyty w kształcie trapezu z dekoracją floralną. Pod oknem fartuszek składający się z prostej płyciny bez ozdób i „wspierających” gzyms stylizowanych, pojedynczych ślimacznic z dekoracją z liści akantu oraz pojedynczym guzem pod wolutą. Gzymsy parapetowe nie wykraczają poza szerokość naczółka, jednakże są one połączone poziomym pasem ze sztucznego kamienia. Z daleka daje to efekt ciągłości gzymsu. W kondygnacji poddasza jedenaście okien ujętych jest w uszakowe opaski wykonane ze sztucznego kamienia. Opaski łączą się z ciągłym gzymsem podokiennym i nadokiennym. Pomiędzy otworami okiennymi tworzą się prostokątne ramki z wcięciami w formie kwadratu narożami. Przestrzeń wpisana w środek nie została otynkowana, ani ozdobiona, widoczny jest jedynie wążek ceglany. Na narożach kamienicy oraz pomiędzy trzecią i czwartą osią oraz szóstą i siódmą od drugiej do ostatniej kondygnacji rozciągają się boniowane pilastry, równoważące poziome podziały i podkreślające narożnikową bryłę budynku (obiekty położone narożnie były niegdyś najdroższe). Pilastry z boniami wsparte są na bazach umiejscowionych w pasie pomiędzy parterem i pierwszym piętrzem. Od góry pilasty ograniczone są płycznami w kształcie prostokąta stojącego, z czworoboczną płyciną wpisaną w środek. Na narożach płyciny zdwojone. Kondygnację poddasza wieńczy wysunięty gzyms oparty na wspornikach o krzywoliniowym narysie o kształcie wolut ustawionych prostopadle do gzymsu i podpierających prostokątne abakusy. Woluty zdobią liście akantu. Całość stanowi nawiązanie do kapiteli kompozytowych dekorujących opaski okienne pierwszego piętra. Nad wysuniętym przed lico ściany gzymsem koronującym niska attyka

Elewacje boczne: elewacje północna i wschodnia stykają się z sąsiednimi budynkami.

Elewacja tylna: czterokondygnacyjna, ceglana, częściowo otynkowana. Połączenie dachu wystaje poza krawędź ściany konstrukcyjnej. Część elewacji (północna) łączy się z drugim fragmentem (wschodnim) pod kątem rozwartym. Wraz z elewacjami od strony podwórza budynków przy ul. Grunwaldzkiej 20 i Krakowskiej 8 oraz wraz z oficyną (ul. Górnicza 8a) tworzą wewnętrzną studnię. Część wschodnia elewacji od strony podwórza jest dwuosiowa, w drugiej osi znajduje się ceglana dobudówka sięgająca do wysokości trzeciej kondygnacji, zlicowana ze ścianą tylną budynku położonego przy ul. Grunwaldzkiej 20. Na parterze znajdują się dwa podłużne okna, (drugie bardzo wąskie i długie), zakratowane. Następnie usytuowany jest otwór drzwiowy. W dobudówce nie ma otworów zewnętrznych na parterze. W pierwszej osi na pierwszym i drugim piętrze znajdują się drewniane balkony. Na piętrze balkon jest zabudowany. Obok usytuowane jest wtórne, plastikowe okno ze szprotami ułożonymi w kształcie krzyża łacińskiego. W trzeciej kondygnacji również znajduje się balkon z drewnianą balustradą, niezabudowany. Dobudówka w trzeciej kondygnacji jest węższa. Dwa wąskie okna w dobudówce zostały wtórnie zamurwane. Zarówno balkon, jak i dobudówkę przekrywa prosty daszek. Ostatnia kondygnacja jest wtórnie otynkowana, z drzwiami usytuowanymi na przestrzał w elewacji północnej i dobudówce, bez balustrady. Zamontowane są tam dwa wtórne okna, o zmniejszonych wymiarach, białe z PCV, bez podziałów. Mniejsze okno o kształcie zbliżonym do kwadratu jest zakratowane.

Fragment północny elewacji tylnej jest czterosiowy. Na parterze znajdowały się kiedyś w pierwszej i drugiej osi okno zewnętrzne, obecnie zamurwane. Nadproże w formie półkolistego łuku, zaakcentowanego wysuniętym poza lico ściany rzędem główek ceglanych wspartych na ząbkowo ułożonych główkach cegieł poniżej. Obok również zamurwany i zatynkowany ślad po otworze wejściowym. Następnie usytuowane jest zakratowane okienko oraz drzwi wejściowe prowadzące na korytarz i wewnętrzną klatkę schodową. Drzwi drewniane, konstrukcji płycinowo-ramowej. Wejście znajduje się pod strefą balkonów. Na pierwszym i drugim piętrze usytuowane są okna, oryginalnie było to okno prostokątne w pierwszej osi, węższe w kształcie prostokąta stojącego w drugiej i najmniejsze wąskie okno w trzeciej. W czwartej osi znajdują się okna doświetlające klatkę schodową. Okna pierwszej i drugiej osi zwieńczone były prostym nadprożem ceglany wspartym na konsolkach. Obecnie w pierwszej osi otwory okienne zostały zmniejszone, w drugiej okna są dwupoziomowe, drewniane, białe. Natomiast w trzeciej na piętrze okno ma stolarkę w kolorze brązowym, powyżej zostało zamurwane. W czwartej kondygnacji znajdują się kwadratowe okna poddasza. W trzeciej osi dwa mniejsze okienka, zamurwane do połowy wysokości. Rynny i rury spustowe w dobrym stanie.

2. <i>Miejscowość</i> MYSŁOWICE ul. Krakowska 10	3. <i>Obiekt</i> BUDYNEK MIESZKALNO-USŁUGOWY	4. <i>Zawartość wkładki</i> c.d. opisu
---	--	---

Wnętrze – trzytraktowe, z parterem dostosowanym na potrzeby lokali usługowych. Wejście główne od strony ulicy Krakowskiej, drugie od strony podwórza. Wejście główne poprzedzone wiatrołapem (sienią). Korytarz wyłożony płytkami w kształcie sześciokątów, podłogi drewniane z desek. Schody wewnętrzne drewniane, zabiegowe, wachlarzowe, półkoliste, na konstrukcji stalowej w formie słupa, podstopnie ażurowe, stopnice drewniane, balustrada stalowa, rzeźbiona, poręcz drewniana, profilowana. Rzeźbienia w formie lustrzanych ślimacznic układających się w kształt serca, oddzielonych motywem przypominającym słońce. Na piętrach drewniane, tralkowe balustrady. Stropy drewniane belkowe ze ślepym pułapem. Ściany tynkowane. Poszczególne pomieszczenia dostępne bezpośrednio z korytarza.

Wyposażenie – zachowana częściowo wewnętrzna stolarka drzwiowa.

Instalacje – elektryczna, gazowa, wodno – kanalizacyjna.

Opis fotografii:

- | | |
|---|--|
| <ol style="list-style-type: none"> 1. Widok ogólny na część wschodnią i narożnik budynku 2. Widok ogólny na część wschodnią 3. Zbliżenie narożnika budynku 4. Widok ogólny na część zachodnią budynku 5. Narożnik – widok z dołu. 6. Witryny handlowe w części wschodniej. 7. Najwyższa kondygnacja naroża – gzyms koronujący 8. Fragment elewacji wschodniej w ujęciu bocznym 9. Stolarka okienna wraz z opakami. | <ol style="list-style-type: none"> 10. Zbliżenie na gzyms koronujący budynek 11. Widok na wewnętrzną klatkę schodową 12. Fragment metalowej balustrady schodów klatki 13. Widok od dołu na duszę klatki 14. Fragment elewacji od strony dziedzińca 15. Ujęcie ogólne elewacji południowej od strony dziedzińca 16. Fragment drewnianych balkonów i loggi 17. Fotografia archiwalna z lat 60-tych XX w. – ujęcie z ul. Grunwaldzkiej 18. Fotografia archiwalna z lat 20-tych XX w.
– ul. Nowa kościelna (Neue Kirchstrase) |
|---|--|

1. Miejscowość

MYSŁOWICE
ul. Krakowska 10

2. Obiekt

BUDYNEK MIESZKALNO-USŁUGOWY

3. Zawartość wkładki

Fotografie



1.



2.



3.



4.

1. Miejscowość

MYSŁOWICE
ul. Krakowska 10

2. Obiekt

BUDYNEK MIESZKALNO-USŁUGOWY

3. Zawartość wkładki

Fotografie



5.



6.



7.



8.

1. *Miejscowość*

MYSŁOWICE
ul. Krakowska 10

2. *Obiekt*

BUDYNEK MIESZKALNO-USŁUGOWY

3. *Zawartość wkładki*

Fotografie



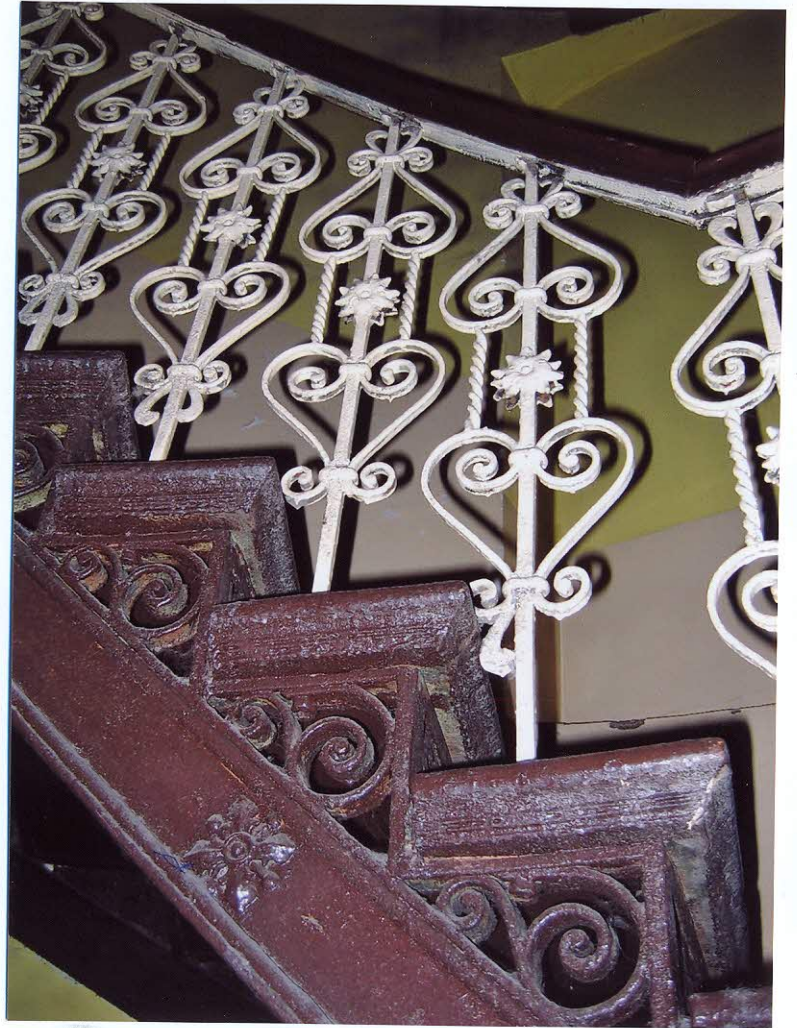
9.



10.



11.



12.

1. *Miejscowość*

MYSŁOWICE
ul. Krakowska 10

2. *Obiekt*

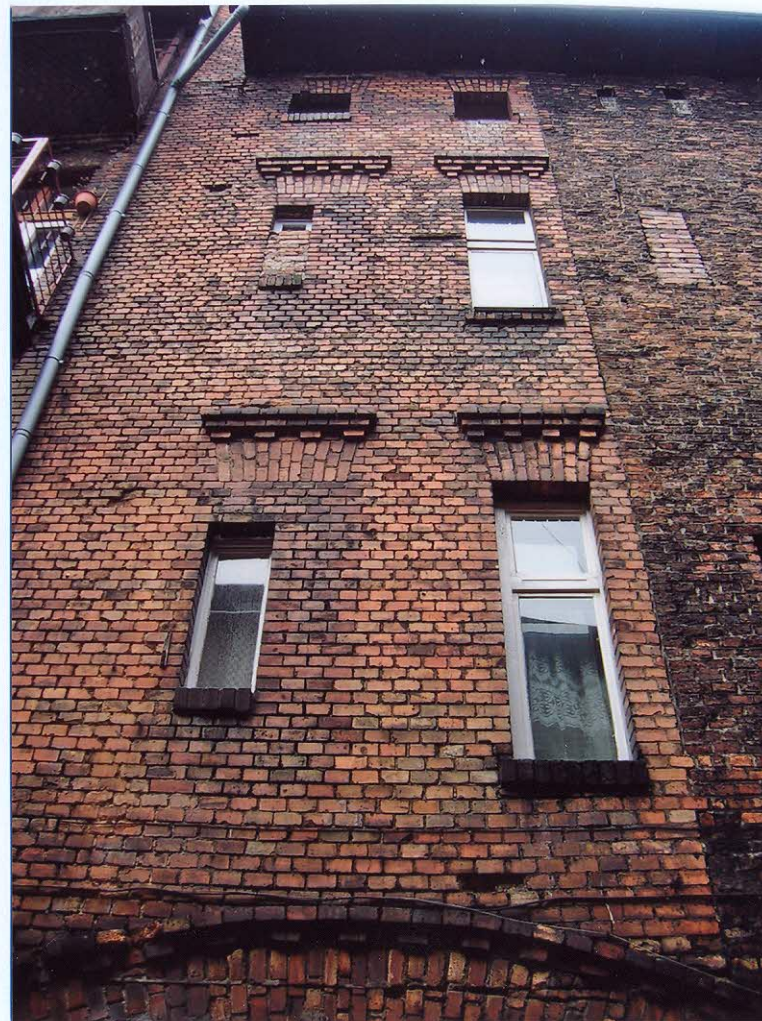
BUDYNEK MIESZKALNO-USŁUGOWY

3. *Zawartość wkładki*

Fotografie



13.



14.



15.



16.

1. Miejscowość

MYSŁOWICE

ul. Krakowska 10

2. Obiekt

BUDYNEK MIESZKALNO-USŁUGOWY

3. Zawartość wkładki

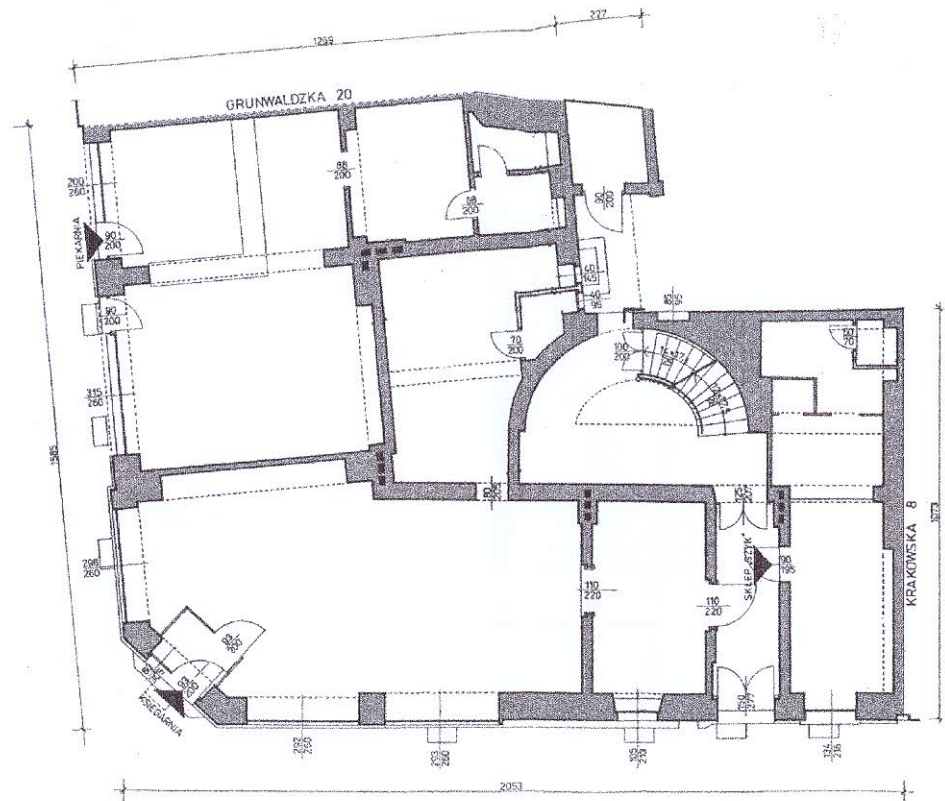
Fotografie



17.



18.



Rzut kondygnacji parteru skala 1:200