

**OŚRODEK DOKUMENTACJI
ZABYTKÓW w WARSZAWIE**

KARTA EWIDENCYJNA ZABYTKÓW
ARCHITEKTURY I BUDOWNICTWA

A B C D E F G H I J K L M N O P R S T U V W X Y Z

Nr

1. *Obiekt*

**SZKOŁA PARAFIALNA OBECNIE
BUDYNEK MIESZKALNY I OCHRONKA DLA DZIECI**

2. *Czas powstania*

1826 rok

3. *Miejscowość*

MYSŁOWICE

4. *Adres*

**41-400 Mysłówice
ul. Starokościelna nr 10**

Dawna Alte-Kirchstrasse, Nowotki
Księga Wieczysta - 565 Miasto

5. *Przynależność administracyjna*

Województwo śląskie

Powiat Mysłówice

Gmina Mysłówice

6. *Poprzednie nazwy miejscowości*

Mysłowitz – do 1921

7. *Przynależność administracyjna
przed 31.12.1998 r.*

Województwo katowickie

8. *Właściciele i ich adresy*

Parafia Rzymsko-Katolicka pod
wezwaniem Najświętszego
Serca Pana Jezusa
ul. Starokościelna nr 3,
41-400 Mysłówice

9. *Użytkownik i jego adres*

j.w.

10. *Rejestr zabytków*

Nr 895/68

Data 28.06.1968



1. Elewacja wschodnia-frontowa.
2. Orientacja, skala 1:40000.
3. Sytuacja, skala 1: 1000.

12. Autorzy, historia obiektu, określenie stylu

Prawdopodobnie około połowy XIII wieku powstaje parafialna szkoła w pobliżu kościoła w Mysłowicach. Pierwsze dane dotyczące szkoły parafialnej w Mysłowicach pochodzą z 1598 roku. Z tego okresu pochodzi wzmianka zawarta w protokole wizytacji kanonicznej. Potwierdza ona istnienie szkoły zlokalizowanej w pobliżu kościoła mariackiego. Do szkoły uczęszczały dzieci z okolicznych miejscowości. Początkowo nauczycielem w szkole był pomocnik plebana - kleryk. Być może w 1617 roku ulega zniszczeniu szkoła parafialna wraz ze szpitalem oraz kościołem. Pierwsza wzmianka o nauczycielu szkoły – ks. Stanisławie Naczoniowie pochodzi z 1663 roku. W XVII wieku funkcję nauczyciela pełni rektor, który jest także organistą w kościele. Wówczas to dzieci pobierały elementarną naukę w zakresie katechizmu, czytania i pisania w języku polskim, matematyki oraz języka łacińskiego związanego z liturgią. Szkoła utrzymywana była przez proboszcza, który przeznaczał część dziesięciny kościelnej z darowizn lub ofiar. W 1779 roku została otwarta nowa szkoła w Mysłowicach, która została zlokalizowana w miejscu dawnego drewnianego budynku. Z roku 1797 posiadamy dane dotyczące liczby uczniów szkoły. W owym czasie uczęszczało do parafialnej szkoły 33 chłopców oraz 11 dziewcząt z terenu Mysłowic.

- ciąg dalszy opisu obiektu na załączniku nr 1-

13. Opis (sytuacja, materiał i konstrukcja, rzut, bryła, elewacje, wnętrze, wyposażenie, instalacje).

Sytuacja – budynek położony w śródmieściu miasta Mysłowice, w bloku zabudowy w kształcie trójkąta leżącym po zachodniej stronie ulicy Starokościelnej. Blok wyznaczony od północy ulicą Matejki, od wschodu ulicą Starokościelną, a od zachodu ulicą Towarową. Obiekt wolnostojący, usytuowany w pierzei ulicy Starokościelnej w układzie kalenicowym. Budynek zlokalizowany na wielobocznej, częściowo ogrodzonej parceli. Główne wejście do budynku znajduje się od strony ulicy Starokościelnej.

Materiał, konstrukcja, technika – budynek murowany z cegły maszynowej, tynkowany, z użyciem detalu architektonicznego wykonanego ze sztucznego kamienia (obramowania okienne, gzymsy). Fundamenty kamiennie-ceglane.

Stropy, sklepienia – *piwnica* – kolebka, *sanitariaty mieszczące się w dobudówce* – stropy ceramiczne, odcinkowe typu „kleina”. *Stropy pomiędzy poszczególnymi piętami budynku* – żagliaste oraz drewniane, belkowe, płaskie z podsufitką.

Więźba dachowa – *budynek główny* – drewniana konstrukcja. W chwili obecnej ze względu na użytkowe poddasze, konstrukcja więźby częściowo zabudowana.

Pokrycie dachowe – *budynek główny* – gont bitumiczny. *Dobudówka* - papa.

Posadzki, podłogi – *piwnica* – klepisko; *przedsiónek budynku, hall parteru, poszczególne pomieszczenia ochronki* – współczesne płytki z lastriku; *hall drugiej kondygnacji oraz poddasza budynku* - drewniana podłoga typu „biała” *toalety na poszczególnych kondygnacjach* – płytki ceramiczne; *pomieszczenia użytkowe budynku* - drewniana podłoga typu „biała” przekryta wykładziną z PCV.

Schody – wewnętrzne: hall pierwszej kondygnacji - schody o konstrukcji betonowej – jednobiegowe, proste. Stopnice wyłożone współczesnymi płytkami lastrиковymi. *Główna klatka schodowa* – drewniane schody o konstrukcji policzkowej - jednobiegowe, ze stopnicami zabiegowymi w górnej partii. Stopnice drewniane. Schody posiadają drewnianą, tralkową balustradę z toczonym słupkiem na początku biegu schodów, jak również profilowaną, drewnianą poręcz. Na wysokości poddasza balustrada w formie deskowej. *Piwnica* - schody o konstrukcji murowanej z cegły – jednobiegowe, proste. Stopnice drewniane. Zewnętrzne: *budynek główny* – elewacja wschodnia (frontowa): schody o konstrukcji betonowej – jednobiegowe, proste. Stopnice tynkowane.

Stołarka drzwiowa – drewniane drzwi o konstrukcji ramowo-plycinowej na zawiasach czopowych: zewnętrzne – elewacja wschodnia (frontowa) – prostokątne drzwi dwuskrzydłowe, wieloplycinowe. W górnej partii szklone, wypełnione szprosem, o dekoracyjnych, snycersko opracowanych plycinach. Powyżej drzwi drewniane, profilowane nadproże, oddzielające szklone, prostokątne nadświetle. Nadświetle wypełnione ozdobnym układem szprosów. Drzwi posiadają snycersko opracowaną listwę przymykową oraz zachowaną oryginalną skrzynkę na listy. *Elewacja zachodnia (tylna)* - drzwi prostokątne, jednoskrzydłowe, wieloplycinowe. Powyżej drzwi prostokątne, szklone nadświetle z pionowymi szprosami. Drzwi posiadają zamek skrzynkowy oraz ozdobną gałkę na osi drzwi. *Elewacja zachodnia (tylna, dobudówka)* - drzwi prostokątne, jednoskrzydłowe, jednoplycinowe. Plycina wypełniona deskami w układzie poziomym. Wewnętrzne: – *poszczególne pomieszczenia pierwszej i drugiej kondygnacji* - drzwi prostokątne, jednoskrzydłowe, wieloplycinowe o zróżnicowanym układzie plycin. Część drzwi wtórnice obita sklejką oraz blachą. Ponadto drzwi posiadają ozdobne, drewniane obramowania. Druga kondygnacja - prostokątne, dwuskrzydłowe, wieloplycinowe z listwą przymykową. W górnej części plyciny zamknięte lukiem odcinkowym, wypełnione są one szkłem. Dolne plyciny dekoracyjne. Drzwi posiadają ozdobne, drewniane obramowanie. Ponadto współczesne, prostokątne drzwi pełne - *poszczególne kondygnacje, łazienki, poddasze* - drzwi prostokątne, jednoskrzydłowe. Drzwi drewniane o konstrukcji szpungowej – *piwnica* – prostokątne, jednoskrzydłowe ze skrzynkowym zamkiem. Ponadto drzwi metalowe: *pierwsza kondygnacja* - współczesne, prostokątne, jednoskrzydłowe drzwi.

-ciąg dalszy opisu obiektu na załączniku nr 1-

<p>14. Kubatura</p> <p>ok. 1.836 m³</p>	<p>15. Powierzchnia użytkowa</p> <p>ok. 648 m²</p>	<p>16. Przeznaczenie pierwotne</p> <p>Szkoła wraz z pomieszczeniami mieszkalnymi</p>	<p>17. Użytkowanie obecne</p> <p>Budynek mieszkalny oraz ochronka dla dzieci.</p>
<p>18. Prace budowlane i konserwatorskie, ich przebieg i dokumentacja</p> <p><u>W okresie lat 1945 –1996:</u></p> <ul style="list-style-type: none"> ankrowanie obiektu, adaptacja pomieszczeń budynku polegająca na wydzieleniu dodatkowych pomieszczeń na potrzeby poszczególnych użytkowników; wymiana części okien na poddaszu; <p><u>Lata 1997-2001</u></p> <ul style="list-style-type: none"> przeprowadzenie remontu konstrukcji dachu wraz z wymianą papowego pokrycia na gont bitumiczny. Ponadto wymiana rynien, rur spustowych i obróbek blacharskich; częściowa wymiana instalacji: elektrycznej, wodno-kanalizacyjnej. Remont sanitariatów. prace remontowe elewacji (uzupełnienie tynku, pomalowanie elewacji), montaż wewnętrznych drzwi, wydzielających klatkę schodową od pomieszczeń ochronki, zamontowanie, metalowych wewnętrznych drzwi do pomieszczeń ochronki. 		<p>19. Stan zachowania (fundamenty, ściany zewnętrzne, ściany wewnętrzne, sklepienia, stropy, konstrukcje dachowe, pokrycie dachu, wyposażenie i instalacje)</p> <p>Stan zachowania obiektu dobry:</p> <ul style="list-style-type: none"> Fundamenty – stan średni. Ściany – miejscowe uszkodzenia tynku zewnętrznego oraz przekształcenia otworów okiennych piwnicy. Duże zawilgocenia w obrębie pomieszczeń ochronki. Widoczne odspojenia tynku wewnętrznego (piwnica). Stołarka drzwiowa – stan dobry. Stołarka okienna – stan dobry. Stropy – stan dobry. Więźba dachowa – stan dobry. W 1997 roku zostały wymienione zniszczone elementy więźby dachowej wraz z pokryciem dachowym. Wyposażenie – zachowane ciągi komunikacyjne w postaci klatki schodowej. Stan średni. Instalacje – stan średni. <p>20. Najpilniejsze postulaty konserwatorskie</p> <ul style="list-style-type: none"> Przeprowadzenie kompleksowego programu prac remontowo-konserwatorskich elewacji obiektu. Wykonanie pionowej oraz poziomej izolacji budynku. Ujednolicenie form wewnętrznych stolarek drzwiowych. Z punktu widzenia konserwatorskiego należy zachować oryginalne stolarki okienne oraz drzwiowe budynku. Wymiana instalacji wodno-kanalizacyjnej. 	

21. Akta archiwalne (rodzaj akt, numery i miejsce przechowywania)

- Beneficium proboszczowskie. Inne budynki. Die Katholischeschule 1876-1896; [w:] Archiwum Parafii Rzymsko-Katolickiej pod wezwaniem Najświętszego Serca Pana Jezusa w Mysłowicach; sygn. T. 22;
- Kruczek St.; Niewalda W.; Kmieciak B.; Mickiewicz A.; Mysłowice. Dokumentacja historyczno-urbanistyczna; Pracownie Sztuk Plastycznych Przedsiębiorstwo Państwowe Oddział w Krakowie, 1988 [w:] Archiwum Śląskiego Wojewódzkiego Konserwatora Zabytków w Katowicach; sygn. 3764/VIII.
- Piwowarczyk A.; Mysłowice. Roczniki 1295-1995, Mysłowice (maszynopis).

22. Bibliografia

- Sulik A.; Historia Mysłowic do 1922 roku; Mysłowice 2000 r.
- Kudera J.; Historia parafii myślowickiej, Katowice 1934r., s 192-200.

23. Źródła ikonograficzne i fotografia (rodzaj, miejsce przechowywania, sygnatura)

- Archiwalna fotografia budynku z lat 30-tych XX wieku [w:] Kudera J.; Historia parafii myślowickiej, Katowice 1934.
- Archiwalna pocztówka przedstawiająca fragment ulicy Starokościelnej; [w:] Zbiorach Specjalnych Biblioteki Śląskiej w Katowicach; sygn. A3

24. Uwagi różne

25. Opracował

Tekst - mgr Urszula Pawłowska, wrzesień 2003 roku

Plany, rysunki - mgr Urszula Pawłowska, październik 2003 roku

Zdjęcia, fotografie - mgr Urszula Pawłowska, wrzesień 2003 roku

miejsca przechowywania negatywów - u autorki dokumentacji

Karta po wypełnieniu podlega ochronie na podstawie przepisu prawa autorskiego.

} *ktawiovske*

Adnotacje o inspekcjach, informacje o zmianach (daty, imiona i nazwiska wypełniających)

26. Załączniki

6 wkładek

1. <i>Miejscowość</i> MYSLOWICE ul. Starokościelna nr 10	2. <i>Obiekt</i> DAWNA SZKOŁA PARAFIALNA OBECNIE BUDYNEK MIESZKALNY I OCHRONKA DLA DZIECI	3. <i>Zawartość wkladki</i> Ciąg dalszy punktów nr 12 i 13 – historia i opis obiektu.
--	---	--

Ciąg dalszy punktu nr 12 - historia obiektu

W 1826 roku została wybudowana kolejna, nowa, murowana szkoła parafialna. Elewacje budynku otrzymały skromny **klasycystyczny** wystrój. Uroczyste poświęcenie nastąpiło w dniu 29 stycznia 1827 roku przez ks. Mathäusa Nygę. Koszt budowy szkoły wyniósł 1583 talarów. Budynek wzniesiono przy udziale dominium i katolickich mieszkańców Mysłowic, Janowa, jak również gmin Mysłowice oraz Janów. Na parterze szkoły mieściła się jedna izba lekcyjna wraz z mieszkaniem dla nauczyciela. Na piętrze dwie sale lekcyjne oraz drugie mieszkanie dla nauczyciela. Jednym z pierwszych nauczycieli był Franz Wiesiolek. Nauczyciel otrzymywał wynagrodzenie w postaci pieniężnej oraz w naturze (mieszkanie, opał, działkę pod uprawę roślin, karmę dla dwóch sztuk bydła rogatego oraz świń). Ta forma wynagrodzenia obowiązywała do połowy XIX wieku. Szkołę utrzymywali mieszkańcy miasta i dominium. W roku 1841 utworzono trzecią klasę w szkole. Wizytacja szkoły przeprowadzona w tym okresie wykazała nieprawidłowości w jej funkcjonowaniu, które spowodowane były brakiem trzeciego nauczyciela oraz dużą absencją dzieci. Około 1857 roku została utworzona czwarta klasa. W 1860 roku została przeprowadzona reorganizacja szkoły parafialnej. W jej wyniku utworzono odrębne klasy dla chłopców oraz dziewcząt, jak również zakazano łączenia obowiązków organisty oraz nauczyciela. Wówczas to stworzono 6 klas (3 klasy dla chłopców, 2 klasy dla dziewcząt oraz klasę dla dzieci różnych wyznań). Do szkół wprowadzono także zajęcia z wychowania fizycznego. Wzrost liczby dzieci jakie miało miejsce około 1862 roku było przyczyną likwidacji mieszkań dla nauczycieli w budynku szkoły. W 6 salach mogło pomieścić się 604 dzieci. Z tego też powodu władze miejskie zmuszone były wydzierżawić dodatkowe sale lekcyjne w prywatnych budynkach znajdujących się przy ulicy Krakowskiej oraz Rynku. W dniu 11 marca 1872 roku została wprowadzona nowa ustawa Rejencji Opolskiej, która przekształcała dotychczasowe parafialne szkoły elementarne w tzw. Simultanschule (szkoły bez wyznaniowe). Kolejne zmiany nastąpiły w dniu 22 grudnia 1874 roku, kiedy to „Symultanki” miały zapewnić uczniom jedno i dwuklasowe szkół wyższy poziom nauczania. Odtąd nauka miała trwać siedem lat. W roku 1877 otwarta została nowa szkoła położona przy Placu Wolności. Wówczas to w budynku szkoły parafialnej przy ulicy Starokościelnej Magistrat utworzył szpital. Funkcjonuje on tam do 1907 roku. Po tym okresie obiekt ten pełni funkcję mieszkalną, m.in. mieści się tu mieszkanie dla organisty kościoła.

W latach 30-tych XX wieku wydzielono z jednego mieszkania znajdującego się na pierwszym piętrze dwa niezależne lokale mieszkalne.

Ciąg dalszy punktu nr 13 - opis obiektu

Stolarka okienna – okna drewniane o konstrukcji skrzynkowej o następujących podziałach: *elewacja południowa* - okna prostokątne, jednodzielnne, dwupoziomowe ze ślimieniem. *Elewacja północna* - okna prostokątne, jednodzielnne. *Elewacja północna* - okna prostokątne, dwudzielne. *Elewacje: wschodnia (frontowa), północna, zachodnia (tylna) oraz południowa* - okna prostokątne, dwudzielne, czteropodziałowe, dwupoziomowe ze ślimieniem. W partii podświetlenia szczeblina pozioma. Okna o konstrukcji krosnowej – *elewacja zachodnia (tylna)*- okna prostokątne, dwudzielne, czteropodziałowe, dwupoziomowe z profilowanym ślimieniem z poziomymi szprosami. Okna posiadają ozdobną listwę przymykową. *Elewacje: północna, południowa (poddasze)* – okna jednodzielnne zamknięte lukiem pełnym. *Elewacja wschodnia (frontowa), poddasze* – okna prostokątne, czterodzielne.

Rzut – złożony z budynku głównego na planie prostokąta oraz niewielkiej dobudówki na rzucie prostokąta zlokalizowanej prostopadle w stosunku do budynku głównego od strony zachodniej. Budynek o zróżnicowanych ilościach traktów w poszczególnych jego fragmentach. Na osi obiektu charakterystyczna, jednotraktowa sień stanowiąca główny ciąg komunikacyjny. Mieści ona między innymi klatkę schodową budynku. W części południowej budynek dwutraktowy, natomiast w północnej partii trzytraktowy. Poszczególne pomieszczenia znajdujące się w północnej i południowej części obiektu skomunikowane są pomiędzy sobą amfiladowo.

Bryła – zwarta, złożona z dwukondygnacyjnego budynku krytego dachem dwuspadowym z naczółkami oraz niższej, dwukondygnacyjnej dobudówki usytuowanej prostopadle od strony elewacji zachodniej (tylnej). Mieści ona ciąg sanitariatów budynku. Dobudówka kryta dachem pulpitowym o niewielkim spadku nachylenia połaci. Na osi elewacji wschodniej (frontowej) niewielki ryzalit. Poddasze budynku od strony elewacji wschodniej (frontowej) doświetlone jest facjatą, przekrytą jednospadowym dachem. Budynek częściowo podpiwniczony w partii centralnej, z użytkowym poddaszem.

Elewacja wschodnia (frontowa) – tynkowana, elewacja dwukondygnacyjna, pięciosiowa. Poddasze doświetlone facjatą usytuowaną na osi budynku. Na osi budynku pseudoryzalit. Osie elewacji wyznaczone prostokątnymi otworami okiennymi oraz drzwiowym znajdującym się na osi budynku w partii przyziemia mieszczący prostokątny otwór drzwiowy. Drzwi poprzedzone schodami. Ponadto spięte są one po bokach dwoma, wąskimi, prostokątnymi płycinami. Poszczególne otwory okienne ujęte w obramowania, o prostej formie. Na wysokości pierwszej kondygnacji obramowania dodatkowo wzbogacone poziomymi naczółkami. Elewacja rozczłonowana partią, tynkowanego cokołu, gzymsem podokiennym drugiej kondygnacji oraz profilowanym gzymsem wieńczącym.

Elewacja południowa (szczytowa) – tynkowana, dwukondygnacyjna, z użytkowym poddaszem. W partii dachu elewacja przechodzi w szczyt. W przyziemiu współczesny, parterowy budynek garażu. Elewacja o zróżnicowanej ilości osi w poszczególnych kondygnacjach. W partii przyziemia jednoosiowa. W drugiej kondygnacji dwuosiowa, natomiast na wysokości poddasza pięciosiowa. Osie elewacji wyznaczone otworami okiennymi o zróżnicowanej wielkości oraz formie zamknięcia. W pierwszej osi pierwszej kondygnacji oraz drugiej osi drugiej kondygnacji prostokątne blendy okienne. Poddasze doświetlone na osi prostokątnym oknem dwudzielnym, czteropodziałowym, dwupoziomowym. Okno spięte po bokach oknami jednodzielnymi, dwupoziomymi. Całość flankowana jest niewielkimi oknami zamkniętymi lukiem pełnym. Elewacja rozczłonowana partią, tynkowanego cokołu oraz profilowanym gzymsem wieńczącym.

-verte-

Elewacja zachodnia (tylna) – tynkowana, dwukondygnacyjna, z charakterystyczną dwukondygnacyjną, niższą dobudówką sanitariatów zlokalizowaną w czwartej osi przyziemia. Elewacja sześciosiowa. Osie elewacji wyznaczone przez prostokątne otwory okienne oraz drzwiowe znajdujące się w trzeciej oraz w czwartej (dobudówka) osi przyziemia. W czwartej osi przyziemia prostokątne, jednoskrzydłowe drzwi z prostokątnym, szklonym nadświetlem. W czwartej osi prostokątne, jednoskrzydłowe drzwi. Otwory okienne o zróżnicowanej wielkości. W trzeciej osi drugiej kondygnacji budynku niewielki otwór okienny mieszczący jednodzielne okno, z poziomym szprosem po środku. W pozostałych otworach okna dwudzielne, czteropodziałowe, dwupoziomowe. W pierwszej osi pierwszej i drugiej kondygnacji, jak również w drugiej oraz szóstej osi drugiej kondygnacji prostokątne blendy okienne.

Elewacja północna (szczytowa) - tynkowana, dwukondygnacyjna, z użytkowym poddaszem. W partii dachu elewacja przechodzi w szczyt. Elewacja o zróżnicowanej ilości osi w poszczególnych kondygnacjach. W pierwszej oraz drugiej kondygnacji trójosiowa. Na wysokości poddasza pięćosiowa. Osie elewacji wyznaczone otworami okiennymi o zróżnicowanej wielkości oraz formie zamknięcia. Poszczególne otwory okienne ujęte w obramowania, o prostej formie. Na wysokości pierwszej kondygnacji obramowania dodatkowo wzbogacone poziomymi naczółkami. W pierwszej osi pierwszej i drugiej kondygnacji prostokątne blendy okienne. Poddasze doświetlone na osi prostokątnym oknem dwudzielnym. Okno spięte po bokach oknami jednodzielnymi. Całość flankowana jest niewielkimi oknami zamkniętymi łukiem pełnym. Elewacja rozczłonowana partią, tynkowanego cokołu oraz profilowanym gzymsiem wieńczącym.

Wnętrze – częściowo zachowany pierwotny układ przestrzenny budynku z ciągiem komunikacyjnym w postaci klatki schodowej, znajdującej się w sieni na osi obiektu. Ze względu na adaptację poszczególnych pomieszczeń na lokal usługowy dokonano niewielkich przekształceń w obrębie układu pomieszczeń znajdujących się na parterze budynku. Pomieszczenia w układzie amfiladowym.

Wyposażenie – częściowo zachowana stolarka drzwiowa oraz klatka schodowa.

Instalacje – elektryczna, wodno-kanalizacyjna, gazowa, odgromowa, telefoniczna, ogrzewanie elektryczne oraz piece kaflowe.

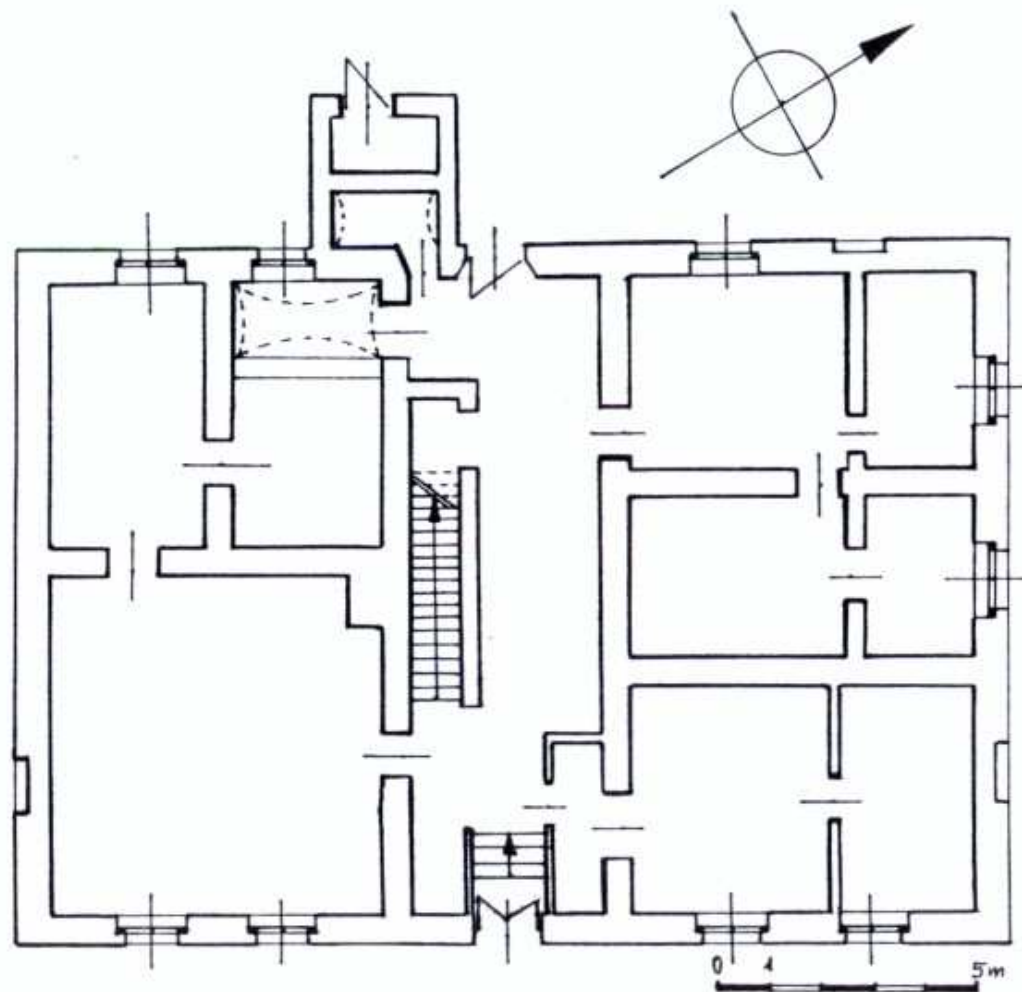
1. Miejscowość

2. Obiekt

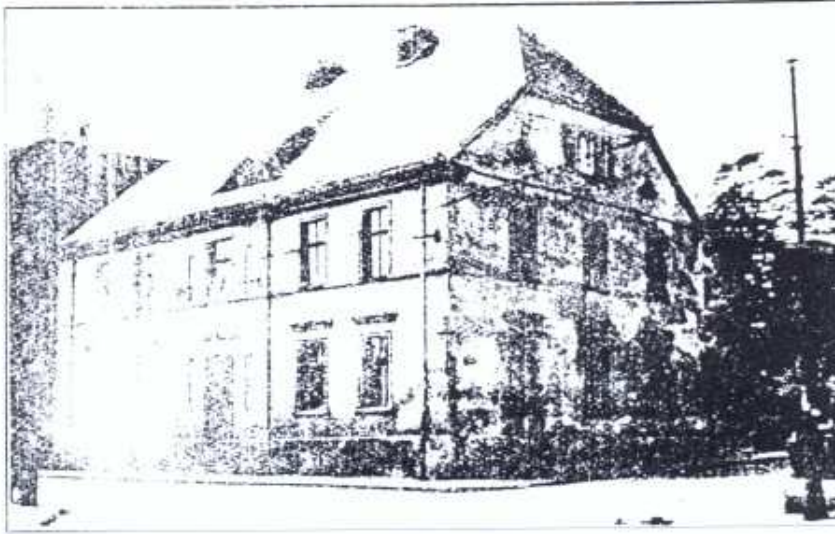
3. Zawartość wkladki

MYSŁOWICE
ul. Starokościelna nr 10**DAWNA SZKOŁA PARAFIALNA**
OBECNIE BUDYNEK MIESZKALNY I OCHRONKA DLA DZIECI

Rzut, ikonografia oraz dokumentacja fotograficzna.



1. Rzut przyziemia.



2. Archiwalna fotografia pochodząca z I połowy XX wieku.



3. Elewacja wschodnia (frontowa). Widok ogólny.

1. Miejsowość

2. Obiekt

3. Zawartość wkładki

MYSŁOWICE
ul. Starokościelna nr 10

DAWNA SZKOŁA PARAFIALNA
OBECNIE BUDYNEK MIESZKALNY I OCHRONKA DLA DZIECI

Dokumentacja fotograficzna.



4. Frag. elewacji wschodniej.
Drzwi.



5. Frag. elewacji wschodniej.
Drzwi-detale.



6. Frag. Elewacji wschodniej.
Drzwi-klamka.



7. Frag. elewacji wschodniej. Okno.



8. Frag. elewacji wschodniej. Okno piwniczne.



9. Elewacja południowa.
Widok ogólny.



10. Elewacja zachodnia (tylna).
Widok od północnego-zachodu

1. *Miejscowość*

2. *Obiekt*

3. *Zawartość wkładki*

MYSŁOWICE
ul. Starokościelna nr 10

DAWNA SZKOŁA PARAFIALNA
OBECNIE BUDYNEK MIESZKALNY I OCHRONKA DLA DZIECI

Dokumentacja fotograficzna.



11. Elewacja zachodnia (tylna).
Widok od południowego-zachodu.



12. Frag. elewacji zachodniej (tylnej). Drzwi.



13. Frag. elewacji zachodniej (tylnej). Drzwi - detal.



14. Frag. elewacji zachodniej (tylnej).



15. Frag. elewacji zachodniej (tylnej).
Dobudówka - drzwi.



16. Elewacja północna.

1. *Miejscowość*2. *Obiekt*3. *Zawartość wkładki*

MYSŁOWICE
ul. Starokościelna nr 10

DAWNA SZKOŁA PARAFIALNA
OBECNIE BUDYNEK MIESZKALNY I OCHRONKA DLA DZIECI

Dokumentacja fotograficzna.



17. Frag. elewacji północnej. Poddasze.



18. Sień. Widok ogólny.



19. Schody.



20. Schody.



21. Schody. Balustrada.



22. Schody. Balustrada.

1. Miejsowość

MYSŁOWICE
ul. Starokościelna nr 10

2. Obiekt

DAWNA SZKOŁA PARAFIALNA
OBECNIE BUDYNEK MIESZKALNY I OCHRONKA DLA DZIECI

3. Zawartość wkładki

Dokumentacja fotograficzna.



23. Drzwi.



24. Drzwi.



25. Drzwi.