

**OŚRODEK DOKUMENTACJI
ZABYTKÓW w WARSZAWIE**

**KARTA EWIDENCYJNA ZABYTKÓW
ARCHITEKTURY I BUDOWNICTWA**

A B C D E F G H I J K L M N O P R S T U V W X Y Z

Nr

1. *Obiekt*

BUDYNEK MIESZKALNY – KAMIENICA

2. *Czas powstania*
Ok. 1906 roku

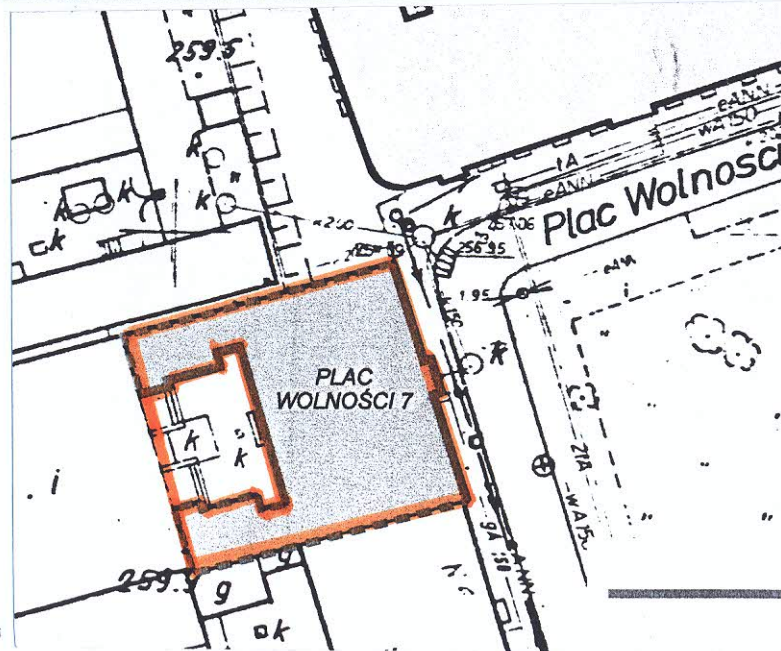
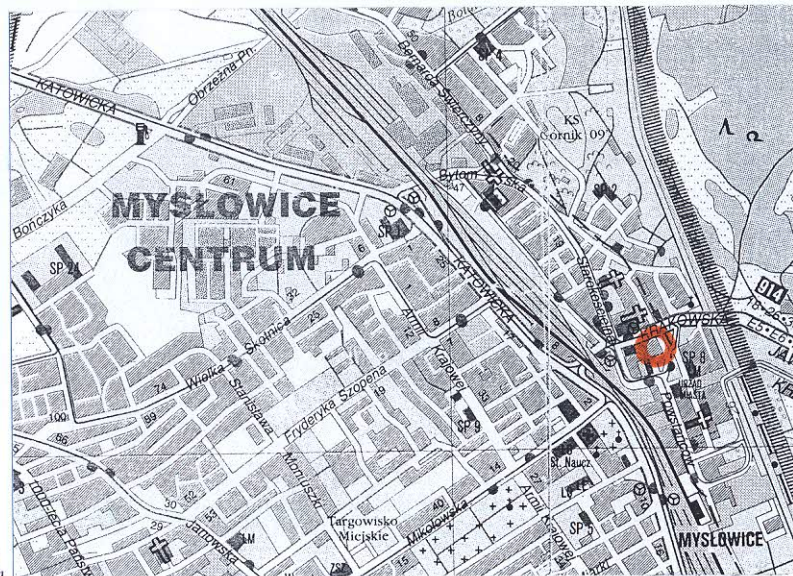
3. *Miejscowość*

MYSŁOWICE

11. *Zdjęcie rzut przekrój sytuacja orientacja*



1. Elewacja wschodnia-frontowa.
2. Orientacja, skala 1:25000.
3. Sytuacja, skala 1: 5000.



4. *Adres*

**41-400 Mysłówice
Plac Wolności nr 7**

Dawny Wilhelmsplatz 7,
Adolfplatz
działki 1706/40, 707/40,
Księga Wieczysta - XII-343 Miasto
oraz XV-498 Miasto

5. *Przynależność administracyjna*

Województwo śląskie

Powiat Mysłówice

Gmina Mysłówice

6. *Poprzednie nazwy miejscowości*

Mysłowitz – do 1921

7. *Przynależność administracyjna
przed 31.12.1998 r.*

Województwo katowickie

8. *Właściciele i ich adresy*

Gmina Mysłówice
Urząd Miejski
ul. Powstańców nr 1,
41-400 Mysłówice

9. *Użytkownik i jego adres*

Miejski Zarząd Budynków
Mieszkalnych
ul. Partyzantów nr 21,
41-400 Mysłówice

10. *Rejestr zabytków*

Nr

Data

12. Autorzy, historia obiektu, określenie stylu

Pierwsze dane dotyczące parceli pochodzą z 1875 roku. Prawdopodobnie pierwotnie dzisiejsza działka stanowiła dwie odrębne parcele, które około 1903 roku zostały scalone. W tym czasie działka nie była zabudowana.

Pierwsza informacja na temat właścicieli scalonej nieruchomości sięga roku 1906. Wówczas to jej właścicielkami są panna Anna Pohl oraz Emil Pohl – nadztygar. Obok wymienionych nazwisk (w zachowanych matrykułach) spotykamy następujące osoby: Peterschätz Emilia z domu Pohl oraz Ludwig Elisabets (?) z domu Pohl mieszkająca w Zabrze. Prawdopodobnie w rękach rodziny Pohl kamienica znajduje się do 1925 roku. Być może około 1906 roku powstała obecna kamienica w stylu secesyjnym. Niestety brak jest danych dotyczących jej projektanta oraz przebiegu prac budowlanych. Około 1925 roku nowym właścicielem parceli zostali Antoni i Ignacy Szpakowscy wraz ze współwłaścicielami. Kolejna wzmianka pochodzi z 1928 roku, kiedy to właścicielem bądź współwłaścicielem została Amelia Duhl - żona kupca Schäberg. Prawdopodobnie kolejnymi właścicielami byli Morderzaj Józef, Ignacy i Franiczek. Ponadto Antoni Obrębski oraz doktor Wincenty Warzecha. W 1958 roku, działka została przejęta przez Skarb Państwa.

13. Opis (sytuacja, materiał i konstrukcja, rzut, bryła, elewacje, wnętrze, wyposażenie, instalacje).

Sytuacja – budynek położony w śródmieściu miasta Mysłowice, w bloku zabudowy leżącym po zachodniej stronie Placu Wolności. Blok wyznaczony od północy ulicą Krakowską, od wschodu ulicą Grunwaldzką przechodzącą w Plac Wolności, a od południa i zachodu ulicą Szymanowskiego. Obiekt usytuowany w pierzei Placu Wolności, w układzie kalenicowym. Budynek zlokalizowany na prostokątnej częściowo ogrodzonej parceli o zróżnicowanej wysokości terenu. (Spadek terenu w kierunku Placu Wolności). Od strony zachodniej wysokie, murowane ogrodzenia parceli. Główne wejście do budynku znajduje się od strony Placu Wolności.

Materiał, konstrukcja, technika – budynek murowany z cegły maszynowej w układzie „krzyżowym” – elewacja zachodnia (tylna) budynku oraz oficyny. Elewacja frontowa budynku częściowo tynkowana w górnej jej części. Pozostałe partie wykończone licówką w układzie „główkowym”. Ponadto elewacja dekorowana detalem architektonicznym wykonanym ze sztucznego kamienia (obramowania okienne, partie podokienne, portal, gzymsy). Fundamenty kamiennie-ceglane. Szczyt elewacji frontowej wykonany w konstrukcji „muru pruskiego”.

Stropy, sklepienia – *piwnica, klatki schodowe* – stropy ceramiczne, odcinkowe typu „kleina”; *hall budynku* - sklepienie zwierciadlane oraz sklepienie krzyżowe kształtowane na łuku spłaszczony; *stropy pomiędzy poszczególnymi piętremi budynku* – drewniane, belkowe, płaskie z podsufitką.

Wieżba dachowa – *budynek główny* – drewniana konstrukcja krokwiowo-słupowa. W chwili obecnej ze względu na użytkowe poddasze, konstrukcja wieży częściowo zabudowana. *Oficyny budynku* – drewniana konstrukcja krokwiowa.

Pokrycie dachowe – *budynek główny* - dachówka ceramiczna typu karpiówka w układzie „koronki” oraz *papa, oficyny budynku* - papa.

Posadzki, podłogi – *piwnica* – klepisko; *przedsionek budynku, hall parteru* – współczesne płytki z lastriku; *podesty schodów klatek schodowych* – płytki kamienne (?) *toalety w poszczególnych lokalach użytkowych* – płytki ceramiczne; *pomieszczenia użytkowe budynku* - drewniana podłoga typu „biała” przekryta wykładziną dywanową lub wykładziną PCV.

Schody – **wewnętrzne**: *główna klatka schodowa mieszcząca się w tylnym trakcie budynku* - o konstrukcji murowanej w pierwszym biegu. W pozostałych biegach stalowa – klatka dwubiegowa, powrotna, z podestami wykładanymi oryginalnymi kamiennymi (?) dwubarwnymi płytkami w układzie szachownicy. W pierwszym biegu klatki stopnice kamienne, gradzinowane. W górnych kondygnacjach stopnice schodów drewniane. Podstopnice ażurowe. Schody posiadają metalową, kutą balustradę o stylizowanym, roślinnym motywie oraz profilowaną, drewnianą poręcz zakończoną stylizowanym akantem na początku biegu schodów. *Klatki schodowe oficyn* – o konstrukcji drewnianej, dwubiegowe, powrotne z podestami na półpiętrach wykończone analogicznym materiałem jak w klatce głównej budynku. Stopnice schodów wyłożone wykładziną z PCV. Schody posiadają, drewniane, deskowe balustrady wraz z profilowanymi poręczami. Zachowane, drewniane, sfazowane słupki początkowe oraz pośrednie. *Piwnice* - *schody o konstrukcji betonowej* – jednobiegowe, proste. **Zewnętrzne**: *budynek główny* – elewacja wschodnia (tylna) oraz *oficyna północna* - elewacja południowa – *piwnice*: schody o konstrukcji betonowej – jednobiegowe, proste.

- ciąg dalszy opisu obiektu na załączniku nr 1-

<p>14. Kubatura</p> <p>ok. 9 287 m³</p>	<p>15. Powierzchnia użytkowa</p> <p>ok. 1 379,60 m²</p>	<p>16. Przeznaczenie pierwotne</p> <p>Budynek mieszkalny</p>	<p>17. Użytkowanie obecne</p> <p>Obecnie obiekt biurowo-administracyjno-usługowo-mieszkalny</p>
<p>18. Prace budowlane i konserwatorskie, ich przebieg i dokumentacja</p> <p><u>W okresie lat 1945 –1998:</u></p> <ul style="list-style-type: none"> ankrowanie obiektu; adaptacje pomieszczeń budynku na potrzeby poszczególnych użytkowników polegające na wydzielaniu dodatkowych pomieszczeń; wykonanie centralnego ogrzewania; częściowa wymiana drewnianej stolarki na okna z PCV (elewacja zachodnia budynku, oficyna południowa); <p><u>Lata 1999-2001</u></p> <ul style="list-style-type: none"> przeprowadzenie remontu konstrukcji dachu wraz z wymianą pokrycia; częściowa wymiana instalacji: elektrycznej, wodno-kanalizacyjnej; prace remontowe więźby dachowej polegające na częściowej wymianie zniszczonych belek; wymiana pokrycia dachowego wraz z obróbkami blacharskimi i rurami spustowymi; zamontowanie, metalowych drzwi wraz z kratą od strony podwórka (elewacja zachodnia budynku głównego) 		<p>19. Stan zachowania (fundamenty, ściany zewnętrzne, ściany wewnętrzne, sklepienia, stropy, konstrukcje dachowe, pokrycie dachu, wyposażenie i instalacje)</p> <p>Stan zachowania obiektu dobry:</p> <ul style="list-style-type: none"> Fundamenty – stan średni. Ściany – miejscowe uszkodzenia tynku zewnętrznego oraz przekształcenia otworów okiennych w obrębie oficyn oraz elewacji zachodniej – tylnej budynku głównego. Duże zawilgocenia w obrębie klatek schodowych, piwnic oficyn. Widoczne zarysowania ścian wewnętrznych. Stolarka drzwiowa – stan dobry. Stolarka okienna – stan dobry. Stropy – stan dobry. Więźba dachowa – stan dobry. W 2000 roku zostały wymienione zniszczone elementy więźby dachowej wraz z pokryciem dachowym. Wyposażenie – zachowane ciągi komunikacyjne w postaci klatek schodowych. Zły stan techniczny klatek schodowych oficyn. Instalacje – stan średni. 	
		<p>20. Najpilniejsze postulaty konserwatorskie</p> <ul style="list-style-type: none"> Przeprowadzenie kompleksowego programu prac remontowo-konserwatorskich elewacji obiektu. Wykonanie pionowej oraz poziomej izolacji budynku. Wskazane jest uporządkowanie wielkości oraz formy otworów okiennych elewacji oficyn budynku. Ujednolicenie form stolarek drzwiowych. Wskazane jest przeprowadzenie konserwacji bramy budynku wraz z odtworzeniem drzwi przedsionka. Z punktu widzenia konserwatorskiego należy zachować oryginalne stolarki okienne oraz drzwiowe budynku. Opracowanie jednolitego projektu reklam dla użytkowników obiektu; Generalny remont klatek schodowych. Usunięcie samosiejek z elewacji frontowej budynku. Wkucie skrzynki przyłącza gazu wraz z zastosowaniem ozdobnych drzwiczek skrzynki. Uporządkowanie instalacji na elewacji budynku oraz na klatce schodowej. 	

21. Akta archiwalne (rodzaj akt, numery i miejsce przechowywania)

- Projekt budowlany remontu elewacji kamienicy przy Placu Wolności 7 w Mysłowicach wykonany przez Biuro Usług Projektowych „Severyn Projekt” arch. Grzegorz Seweryn z Mysłowic; 2000 rok; [w:] Archiwum Śląskiego Wojewódzkiego Konserwatora Zabytków w Katowicach; brak sygn.;
- Książka obiektu budowlanego nr 88/98. Plac Wolności nr 7, Mysłowice, wyd. dnia 9.03.1999 roku [w:] Archiwum MZBM w Mysłowicach;
- Kruczek St.; Niewalda W.; Kmiecik B.; Mickiewicz A.; Mysłowice. Dokumentacja historyczno-urbanistyczna; Pracownie Sztuk Plastycznych Przedsiębiorstwo Państwowe Oddział w Krakowie, 1988 [w:] Archiwum Śląskiego Wojewódzkiego Konserwatora Zabytków w Katowicach; sygn. 3764/VIII.

22. Bibliografia

- Sulik A.; Historia Mysłowic do 1922 roku; Mysłowice 2000 r.

23. Zdjęcia ikonograficzne i fotografia (rodzaj, miejsce przechowywania, sygnatura)

- Mysłowice – Wilhelmsplatz. Archiwalna pocztówka pocz. XX wieku [w:] Kruczek St.; Niewalda W.; Kmiecik B.; Mickiewicz A.; Mysłowice. Dokumentacja historyczno-urbanistyczna; Pracownie Sztuk Plastycznych Przedsiębiorstwo Państwowe Oddział w Krakowie, 1988. Archiwum Śląskiego Wojewódzkiego Konserwatora Zabytków w Katowicach; sygn. 3764/VIII.

24. Uwagi różne

25. Opracował

Tekst - mgr Urszula Pawłowska, lipiec-sierpień 2002 roku

Plany, rysunki - „Projektu budowlanego remontu elewacji kamienicy przy Placu Wolności 7 w Mysłowicach”, wyk. „Severyn Projekt”, Mysłowice 2000r.

Zdjęcia, fotografie - mgr Urszula Pawłowska, lipiec-sierpień 2002 roku

miejsca przechowywania negatywów - u autorki dokumentacji

Karta po wypełnieniu podlega ochronie na podstawie przepisu prawa autorskiego.

Adnotacje o inspekcjach, informacje o zmianach (daty, imiona i nazwiska wypełniających)

26. Załączniki

7 wkładek

1. <i>Miejscowość</i> MYSŁOWICE Plac Wolności nr 7	2. <i>Obiekt</i> BUDYNEK MIESZKALNY - KAMIENICA	3. <i>Zawartość wkladki</i> Ciąg dalszy punktów nr 9- użytkownik i jego adres oraz nr 13 - opis obiektu.
--	---	---

Ciąg dalszy punktu nr 9 – użytkownik i jego adres

- Mysłowicka Szkoła Języków Obcych - Plac Wolności nr 7, 41-400 Mysłowice
- Biuro Senator Rzeczypospolitej Polskiej
Prof. Genowefy Grabowskiej - Plac Wolności nr 7, 41-400 Mysłowice
- Sojusz Lewicy Demokratycznej, Biuro Parlamentarno-Samorządowe - Plac Wolności nr 7, 41-400 Mysłowice
- Sojusz Lewicy Demokratycznej, Rada Miejska - Plac Wolności nr 7, 41-400 Mysłowice
- Wojewódzkie Przedsiębiorstwo Handlu Wewnętrznego. Filia w Mysłowicach - Plac Wolności nr 7, 41-400 Mysłowice
- Związek Nauczycielstwa Polskiego, Zarząd Oddziału w Mysłowicach - Plac Wolności nr 7, 41-400 Mysłowice
- Zakład Ubezpieczeń Społecznych, Oddział w Chorzowie. Biuro Terenowe w Mysłowicach - Plac Wolności nr 7, 41-400 Mysłowice
- Prywatne Liceum Ogólnokształcące Wojewódzkiego Uniwersytetu Robotniczego w Mysłowicach - Plac Wolności nr 7, 41-400 Mysłowice
- Straż Miejska w Mysłowicach - Plac Wolności nr 7, 41-400 Mysłowice
- „Artronk” Poligrafia Reklama - Plac Wolności nr 7, 41-400 Mysłowice

Ciąg dalszy punktu nr 13 - opis obiektu

Stolarka drzwiowa – drewniane drzwi o konstrukcji ramowo-plycinowej na zawiasach czopowych: wewnętrzne – drzwi prostokątne, jednoskrzydłowe, dwuplycinowe (*oficyna budynku*), drzwi prostokątne, jednoskrzydłowe obłożone okładziną boazeryjną (oficyna – trzecia kondygnacja), prostokątne jednoskrzydłowe, wieloplycinowe, w górnej części szklone z odrzwiami (*budynek główny – poszczególne kondygnacje*); prostokątne, dwuskrzydłowe, wieloplycinowe, w górnej części szklone z odrzwiami (*budynek główny poszczególne kondygnacje*); prostokątne, dwuskrzydłowe, szklone (*budynek główny – trzecia kondygnacja*); prostokątne, dwuskrzydłowe, wieloplycinowe z profilowanymi listwami przyrywkowymi (*główna klatka schodowa – poszczególne kondygnacje*); drzwi prostokątne, wieloplycienne, w górnej części szklone z profilowaną listwą przyrywkową. Powyżej profilowane nadproże ze szklonym nadświetlem i pionowym szprosem zamknięte lukiem odcinkowym (*główna klatka schodowa – poszczególne kondygnacje*); drzwi prostokątne, wieloplycienne z profilowaną listwą przyrywkową. Powyżej profilowane nadproże ze szklonym nadświetlem i pionowym szprosem zamknięte lukiem odcinkowym (*główna klatka schodowa – poszczególne kondygnacje*). Ponadto współczesne, prostokątne drzwi pełne (*budynek główny – poszczególne kondygnacje*); drzwi prostokątne, dwuskrzydłowe oraz półtoraskrzydłowe obłożone okładziną boazeryjną (*budynek główny – pierwsza kondygnacja*) oraz drzwi metalowe – prostokątne, jednoskrzydłowe (*budynek główny-pierwsza kondygnacja*). Zewnętrzne – drzwi prostokątne, jednoskrzydłowe, wieloplycinowe. Plyciny wypełnione deskami w układzie poziomym. Powyżej drzwi prostokątne, nadświetle wtórnie „zaślepienie” (*oficyna północna*). Drzwi o konstrukcji deskowej – prostokątne, jednoskrzydłowe z wtórnie „zaślepieniem”, prostokątnym nadświetlem (oficyna południowa). Ponadto drzwi metalowe: prostokątne, półtoraskrzydłowe z prostokątnym nadświetlem wypełnionym zbrojonym szkłem. Drzwi posiadają zewnętrzną kratę (*budynek główny – elewacja zachodnia*) oraz drzwi prostokątne, jednoskrzydłowe (*oficyna północna – piwnica*). Dwuskrzydłowa, prostokątna brama. W górnej części dekoracyjna kuta, krata ze stylizowanymi elementami roślinnymi. Brama dodatkowo zdobiona metalowymi ćwiekami (*elewacja frontowa wschodnia - portal*).

Stolarka okienna – okna drewniane o konstrukcji skrzynkowej o następujących podziałach: okna prostokątne, jednodzielne (*elewacja wschodnia-frontowa*); okna prostokątne, jednodzielne, dwupoziomowe ze ślimieniem (*elewacja wschodnia – frontowa oraz oficyna północna – elewacja południowa i oficyna południowa – elewacja północna*); Okna prostokątne, jednodzielne, dwupoziomowe ze ślimieniem. W partii podślimienia szczeblina pozioma (*oficyna północna – elewacja południowa*); okna prostokątne, dwudzielne, czteropodziałowe, dwupoziomowe z profilowanym ślimieniem oraz ozdobną listwą przyrywkową. Partia nadślimienia wypełniona szczebliną krzyżową (*elewacja wschodnia – frontowa*). Okna prostokątne, dwudzielne, czteropodziałowe, dwupoziomowe z profilowanym ślimieniem. (*elewacja wschodnia - frontowa, elewacja zachodnia – tylna, oficyna północna – elewacja południowa, oficyna południowa – elewacja północna*). Okna prostokątne, trójdzielne, sześciopodziałowe, dwupoziomowe ze ślimieniem i profilowanym słupkiem i listwą przyrywkową (*elewacja wschodnia - frontowa*); okna trójdzielne, sześciopodziałowe, dwupoziomowe z profilowanym (o zróżnicowanym rodzaju ślimienia: proste oraz kształtowane na krzywiznie). W dolnej części okna - dekoracyjne słupki. Naroża partii nadślimienia o zróżnicowanym kroju (w typie uskokowym oraz w formie krzywizn). Nadślimienia wypełnione są układem pionowych i poziomych szczeblin (*elewacja wschodnia - frontowa*); Okna czteropodziałowe o półkolistym nadślimieniu z profilowanym ślimieniem. Nadślimienie wypełnione szczeblinami w układzie promienistym (*elewacja wschodnia - frontowa*). Okna zamknięte lukiem pełnym, trójdzielne, sześciopodziałowe, dwupoziomowe z profilowanym ślimieniem znajdującym się na różnym poziomie w poszczególnej kwaterach. (Skrajne ślimienia poniżej środkowego. Część okien w partii nadślimienia oraz podślimienia posiada pionowe szczebliny (*elewacja wschodnia - frontowa*). Okno zamknięte lukiem pełnym, sześciopodzielne. W partii środkowej okna ślimię. Skrajne kwatery bez ślimienia (*elewacja wschodnia - frontowa*). Okna o konstrukcji krosnowej – okna prostokątne, jednodzielne (*oficyna północna - piwnica*), okna prostokątne, jednodzielne z poziomymi szprosami (*elewacja zachodnia – tylna - poddasze*); okna dwudzielne zamknięte lukiem odcinkowym z poziomymi szprosami (*elewacja zachodnia – tylna - piwnica*), okna prostokątne, dwudzielne, czteropodziałowe, dwupoziomowe (*oficyna północna i południowa - klatki schodowe*). *Okna prostokątne, trójdzielne, dziewięciopodziałowe, trójpoziomowe o zróżnicowanych w kształcie oraz formie poszczególnych kwater. Część kwater dolnych i górnych wypełniona pionowymi szprosami (elewacja zachodnia – główna klatka schodowa)*. Okna o konstrukcji zespolonej (PCV) o następujących podziałach: współczesne, prostokątne jednodzielne (*oficyna południowa – elewacja północna*) oraz okna prostokątne, dwudzielne, czteropodziałowe, dwupoziomowe (*elewacja zachodnia-tylna*).

Rzut – budynek na rzucie zbliżonym do litery „U”, złożony z budynku głównego na planie prostokąta oraz dwóch oficyn zlokalizowanych prostopadle w stosunku do budynku głównego przylegających od strony zachodniej. Budynek główny trzytraktowy. Oficyny dwutraktowe. W tylnym traktie budynku (od strony elewacji zachodniej) ciąg komunikacyjny w postaci klatki schodowej. Ponadto w pierwszych traktach oficyn klatki schodowe. Budynek posiada częściowo układ amfiladowy.

Bryła – zwarta, złożona z pięciokondygnacyjnego budynku głównego usytuowanego od strony Placu Wolności oraz dwóch pięciokondygnacyjnych oficyn prostopadle położonych w stosunku do budynku głównego od strony elewacji zachodniej – tylnej. Elewacja wschodnia (frontowa) budynku głównego w partii poddasza zamknięta jest szczytem krytym wielospadowym dachem. Szczyt flankowany pseudo obeliskami zamkniętymi formą parapetów. Elewacje oficyn rozczłonowane w postaci ryzalitów znajdujących się w skrajnych osiach budynków (ciągi komunikacyjne oficyn w postaci klatek schodowych) oraz w partii środkowej (druga i trzecia oś z charakterystycznym ściętym narożem elewacji). Budynek główny kryty dachem dwuspadowym o niesymetrycznym nachyleniu połaci. Oficyny kryte dachami pulpitowymi o niewielkim kącie nachylenia. Budynek częściowo podpiwniczony (oficyny oraz częściowo budynek główny od strony zachodniej). Budynek posiada użytkowe poddasze.

Elewacja wschodnia (frontowa) – ceglano-tynkowana. Partie tynkowane w pierwszej i piątej osi na wysokości czwartej i piątej kondygnacji. Pozostałe fragmenty ceglane. Elewacja pięciokondygnacyjna zwieńczona w partii dachu szczytem wykonanym w konstrukcji muru pruskiego. Szczyt zamknięty wielospadowym dachem. Po bokach szczytu pseudo obeliski stopniowo przechodzące w formę krzywizn. Od góry są one zamknięte parapetami. Poddasze doświetlone lukarnami zamkniętymi jednospadowymi daszkami. Osie elewacji wyznaczone otworami okiennymi oraz drzwiowym z charakterystycznym podkreśleniem osi budynku w postaci dekoracyjnego portalu mieszczącego prostokątny otwór drzwiowy. Otwór flankowany jest ozdobnymi pilastrami o sfazowanych krawędziach. Pilastry posiadają wysokie partie cokołowe, jak również głowice ozdobione dekoracją kwiatową z elementami stylizowanej taśmy. Poniżej „leżki gutty”. Pilastry zwieńczone belkowaniem ze stopniowo zwiężającą się ku górze formą ceglaneaną zamknięcia. W portalu dwuskrzydłowa, prostokątna, metalowa brama, która w górnej części ozdobiona jest kutą, stylizowaną kratą z elementami roślinnymi. Obrzeża bramy dodatkowo podkreślone metalowymi, ćwiekami. Pozostałe osie elewacji wyznaczone oknami o zróżnicowanej wielkości oraz formie zwieńczenia (okna prostokątne, zamknięte łukiem pełnym, okna zwieńczone uskokowo oraz formą krzywizny). Poszczególne otwory okienne ujęte są w ozdobne obramowania, o różnorodnym typie. Część opasek o prostej formie, pozostałe obramowania z elementami secesyjnej dekoracji kwiatowej, stylizowanej taśmy oraz cekinów. Elewacja rozczłonowana wysoką partią cokołową, ozdobnymi, tynkowanymi pasami znajdującymi się pomiędzy oknami drugiej oraz częściowo czwartej kondygnacji oraz profilowanym gzymsem wieńczącymi.

Elewacja zachodnia (tylna) – ceglana, pięciokondygnacyjna, pięcioosiowa. Osie elewacji wyznaczone przez otwory okienne i drzwiowy znajdujący się w trzeciej osi przyziemia. Otwory okienne o zróżnicowanej wielkości i formie. W trzeciej osi otwory okienne (doświetlające klatkę schodową) przesunięte w stosunku do pozostałych okien. W partii cokołu okna piwnicy. Elewacja rozczłonowana ceglany cokołem zakończonym rolką.

Elewacja północna - bez osi, częściowo tynkowana. Pierwotnie artykułowana w postaci dekoracyjnych, geometrycznych podziałów wykonanych w tynku.

Oficyna północna - elewacja południowa – ceglana, pięciokondygnacyjna, o zróżnicowanej ilości osi. W pierwszej, drugiej, trzeciej i czwartej kondygnacji czteroosiowa. W piątej osi trzyosiowa. Elewacja o charakterystycznym ryzalitowym układzie (ryzalit znajdujący się w pierwszej osi oraz drugiej i trzeciej). Pomiedzy trzecią i czwartą osią ścięte naroże elewacji. Poszczególne osie elewacji wyznaczone otworami okiennymi oraz drzwiowymi. Otwory okienne o zróżnicowanych wielkościach. (Przesunięcie okien w pierwszej osi - okna doświetlające klatkę schodową). Otwór drzwiowy usytuowany w pierwszej osi przyziemia elewacji. W trzeciej osi w partii piwnicy prostokątny otwór drzwiowy. Powyżej drzwi jednospadowy dach na wspornikach wykonany z blachy falistej. W partii cokołu niewielkie okna piwnicy. Elewacja rozczłonowana niewielkim cokołem zakończonym rolką.

Oficyna północna – elewacja zachodnia – bez osi.

Oficyna południowa - elewacja północna – ceglana, pięciokondygnacyjna, W pierwszej, drugiej i trzeciej kondygnacji czteroosiowa. W czwartej i piątej osi trzyosiowa. Elewacja o analogicznym ryzalitowym układzie jak w oficynie północnej. Poszczególne osie elewacji wyznaczone otworami okiennymi oraz drzwiowym. Otwory okienne o zróżnicowanych wielkościach. (Przesunięcie okien w czwartej osi - okna doświetlające klatkę schodową). Otwór drzwiowy usytuowany w czwartej osi przyziemia elewacji. Pozostałe podziały elewacji nawiązujące do elewacji południowej oficyny północnej.

Oficyna południowa – elewacja zachodnia – bez osi.

Wnętrze – częściowo zachowany pierwotny układ przestrzenny budynku z ciągami komunikacyjnymi w postaci klatek schodowych, znajdujących się w tylnym traktie budynku głównego oraz w dwóch oficynach. Ze względu na liczne adaptacje poszczególnych mieszkań na siedziby instytucji dokonano licznych przekształceń w obrębie układu pomieszczeń. Pierwotnie na poszczególnych piętrach znajdowały się trzy lokale mieszkalne o zróżnicowanych powierzchniach użytkowych. Część pomieszczeń w układzie amfiladowym.

Wyposażenie – zachowany piec kaflowy bez wyraźnych cech stylowych (trzecia kondygnacja), jak również sztukaterie (pomieszczenia ZUS – trzecia kondygnacja).

Instalacje – elektryczna, wodno-kanalizacyjna, centralnego ogrzewania, gazowa, odgromowa, telefoniczna, sygnalizacyjna (fragmentarycznie występująca w budynku).

Kartę założyła mgr Urszula Pawłowska, lipiec-sierpień 2002 roku

1. *Miejscowość*

2. *Obiekt*

3. *Zawartość wkładki*

MYSŁOWICE
Plac Wolności nr 7

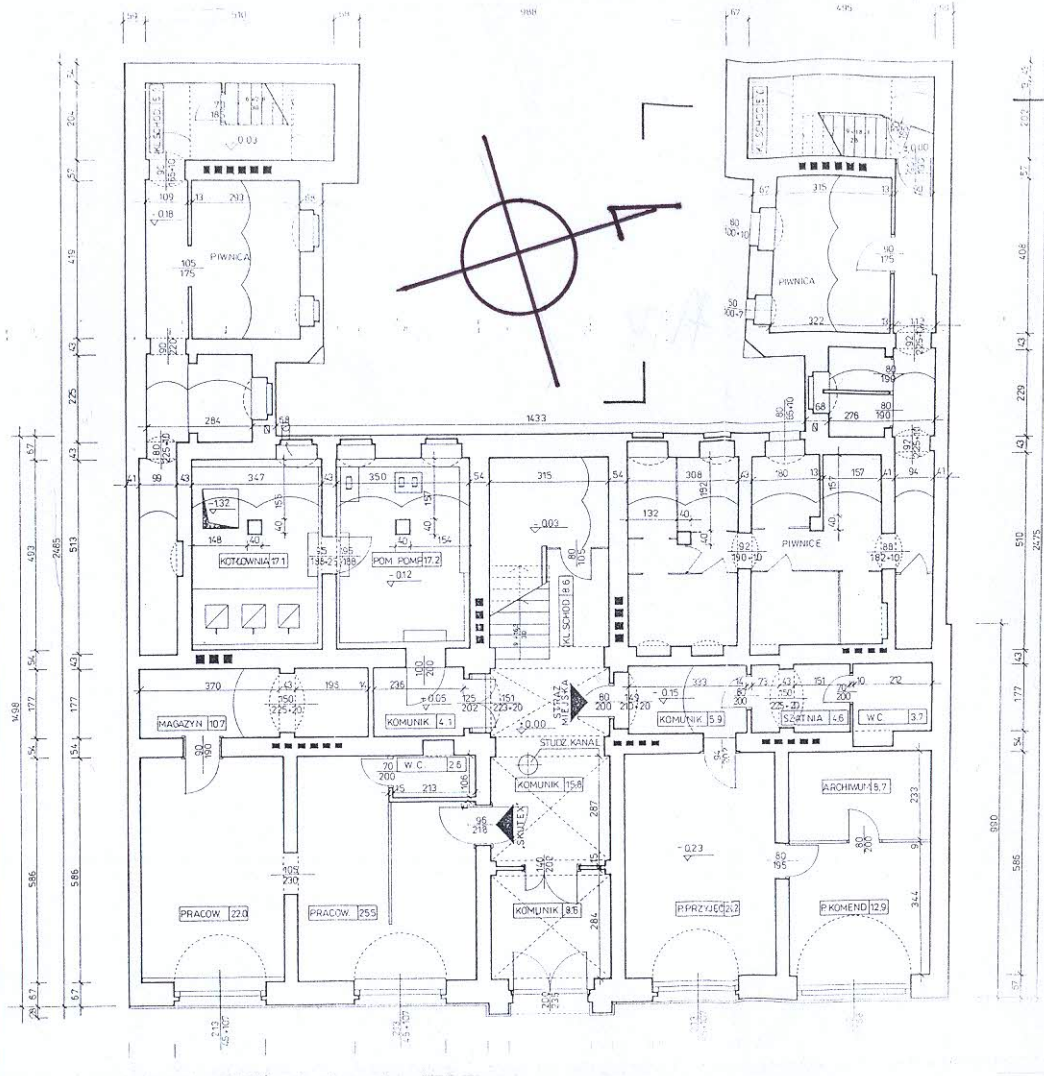
BUDYNEK MIESZKALNY -KAMIENICA

Ikonografia, elewacje budynku – dokumentacja.

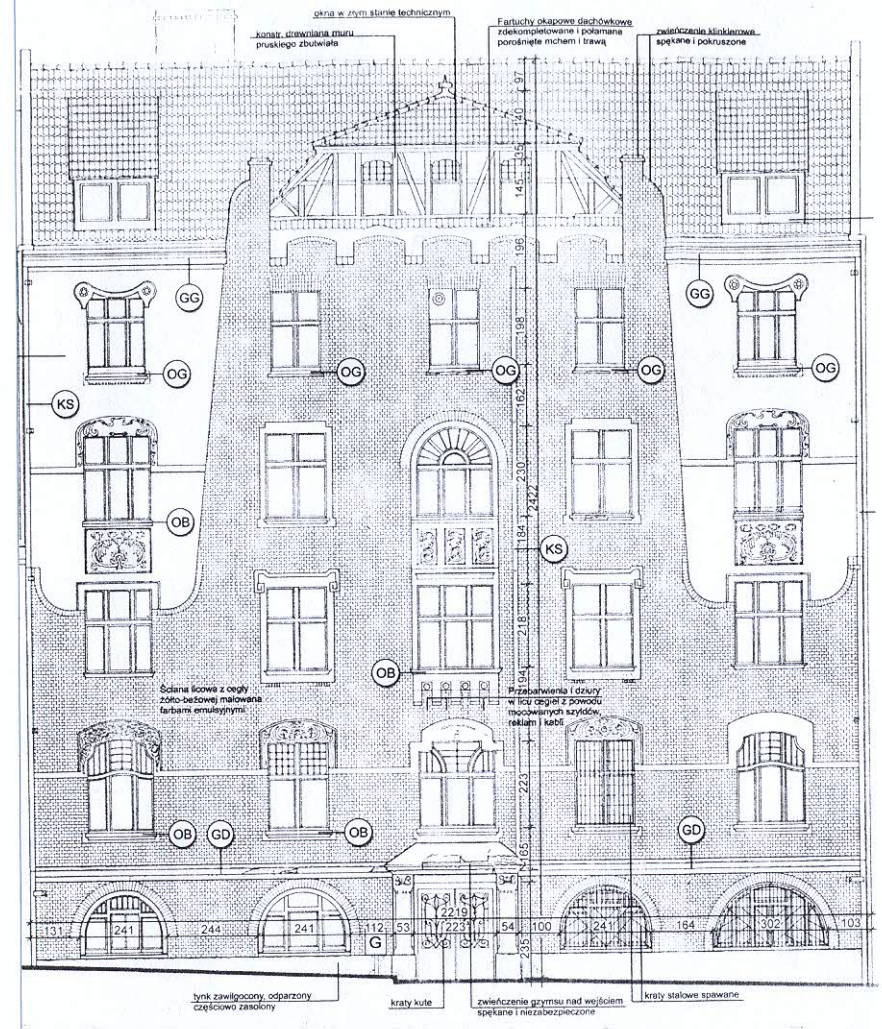


Frag. elewacji wschodniej-frontowej. Archiwalna pocztówka z I poł. XX wieku.

Kartę założyła mgr Urszula Pawłowska, lipiec-sierpień 2002 r.



Rzut przyziemia.



Elewacja wschodnia-frontowa.

1. Miejscowość

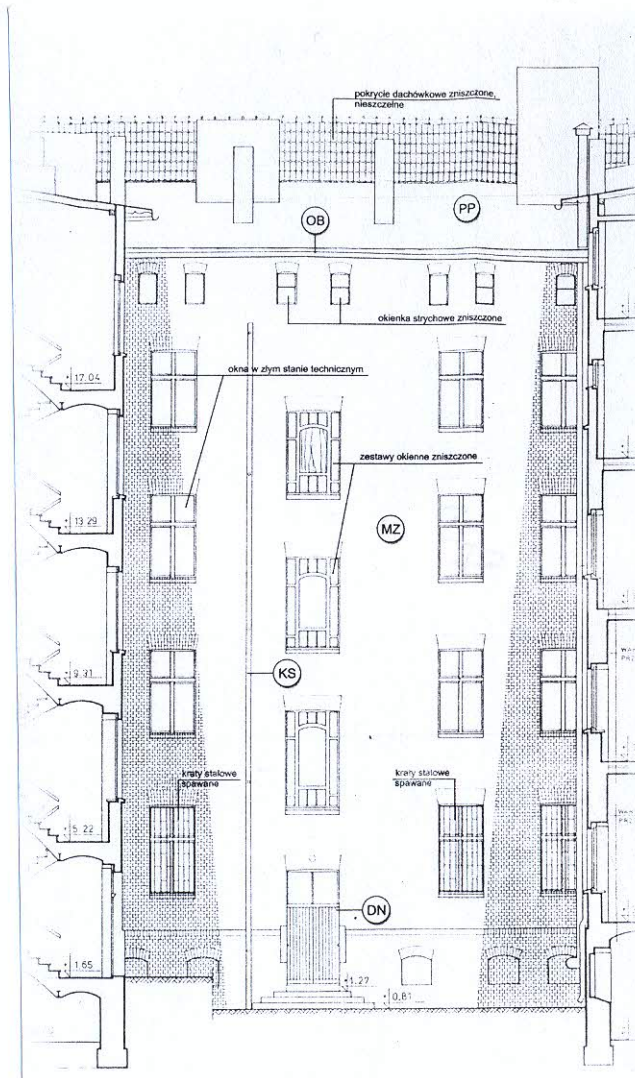
2. Obiekt

3. Zawartość wkładki

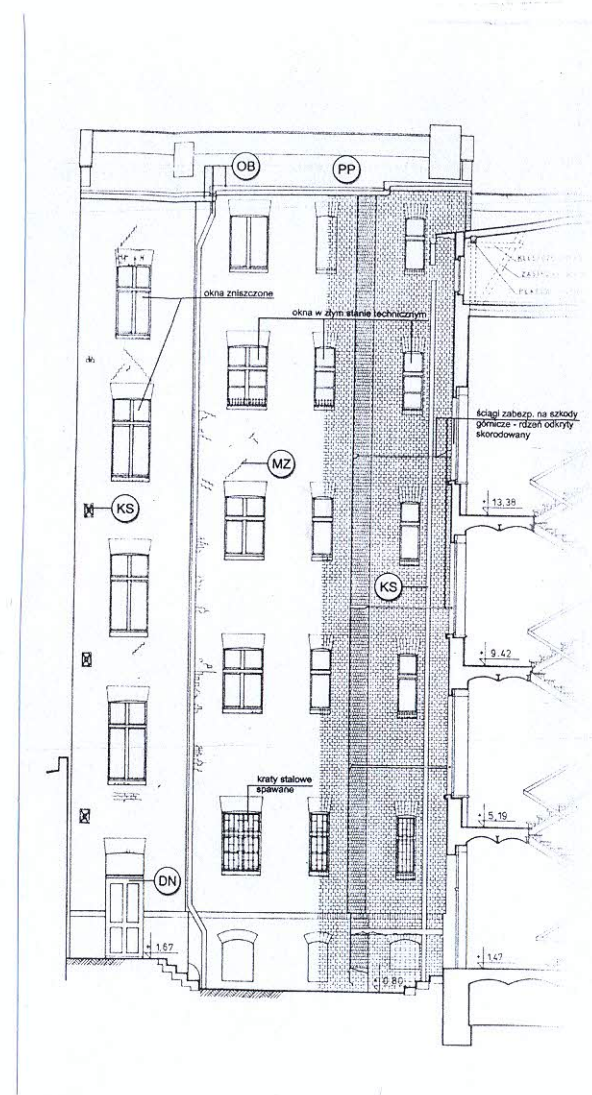
MYSŁOWICE
Plac Wolności nr 7

BUDYNEK MIESZKALNY -KAMIENICA

Elewacje budynku - dokumentacja. Dokumentacja fotograficzna.



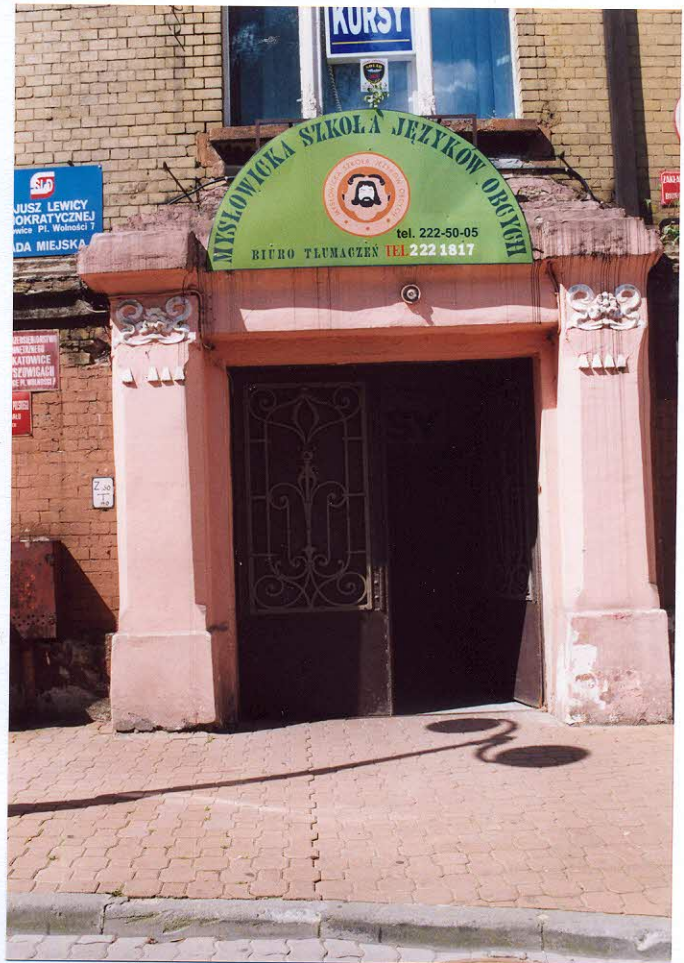
Elewacja zachodnia-tylna.



Oficyna północna - elewacja południowa.



1. Elewacja wschodnia-frontowa.



2. Frag. elewacji wschodniej-frontowej. Portal.



3. Frag. elewacji wschodniej-frontowej. Szczyt.

<p>1. Miejsowość</p> <p>MYSŁOWICE Plac Wolności nr 7</p>	<p>2. Obiekt</p> <p>BUDYNEK MIESZKALNY -KAMIENICA</p>	<p>3. Zawartość wkładki</p> <p>Dokumentacja fotograficzna.</p>
---	--	--



4. Frag. elewacji wschodniej. Okno.



5. Frag. elewacji wschodniej. Okno.



6. Frag. elewacji wschodniej. Okno.

Kartę założyła mgr Urszula Pawłowska, lipiec-sierpień 2002 r.



7. Widok ogólny od strony zachodniej



8. Frag. elewacji zachodniej - tylnej.



9. Frag. elewacji zachodniej - tylnej.

1. *Miejscowość*2. *Obiekt*3. *Zawartość wkladki***MYSŁOWICE**
Plac Wolności nr 7**BUDYNEK MIESZKALNY -KAMIENICA**

Dokumentacja fotograficzna.



10. Oficyna północna. Frag. elewacji południowej.



11. Oficyna północna. Frag. elewacji południowej.



12. Oficyna południowa. Frag. elewacji północnej.



13. Oficyna południowa. Frag. elewacji północnej..



14. Elewacja północna.

1. Miejsowość

2. Obiekt

3. Zawartość wkładki

MYSŁOWICE
Plac Wolności nr 7

BUDYNEK MIESZKALNY - KAMIENICA

Dokumentacja fotograficzna.



15. Przedsionek.



16. Frag. klatki schodowej.



17. Główna klatka schodowa. Balustrada.

Kartę złożyła mgr Urszula Pawłowska, lipiec-sierpień 2002 r.



18. Główna klatka schodowa.



19. Oficyna północna.. Klatka schodowa.



20. Stolarka drzwiowa.



21. Stolarka drzwiowa.

2. Miejscowość

3. Obiekt

4. Zawartość wkładki

MYSŁOWICE
Plac Wolności nr 7

BUDYNEK MIESZKALNY -KAMIENICA

Dokumentacja fotograficzna.



22. Stolarka drzwiowa.



23. Stolarka drzwiowa.



24. Klatka schodowa. Posadzka.

Kartę złożyła mgr Urszula Pawłowska, lipiec-sierpień 2002 r.



25. Sztukateria.



26. Sklepienie.