

**OŚRODEK DOKUMENTACJI  
ZABYTKÓW w WARSZAWIE**

KARTA EWIDENCYJNA ZABYTKÓW  
ARCHITEKTURY I BUDOWNICTWA

A B C D E F G H I J K L M N O P R S T U V W X Y Z

Nr

1. *Obiekt*

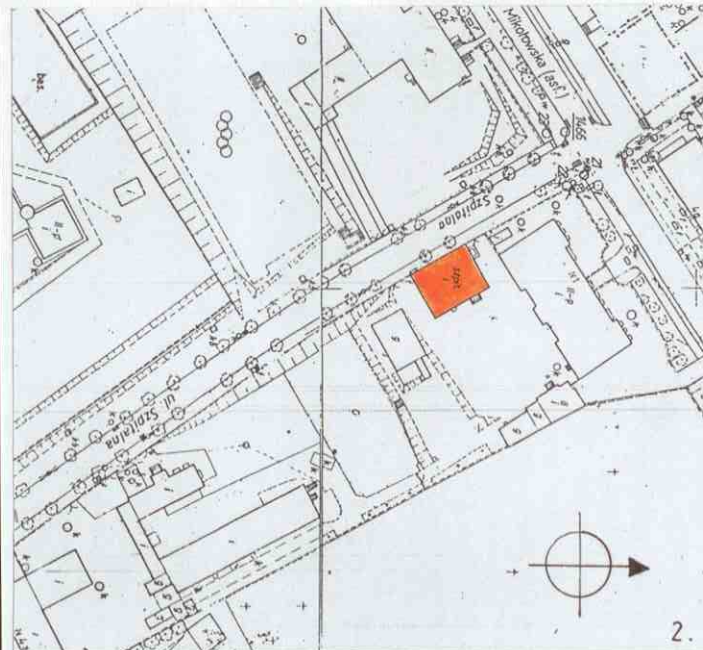
**PAWILON BOCZNY SZPITALA MIEJSKIEGO NR 1**

2. *Czas powstania*  
**1911 rok**

3. *Miejscowość*

**M Y S Ł O W I C E**

11. *Zdjęcie rzut przekrój sytuacja orientacja*



3. *Adres*

**41-400 Myslowice, ul. Mikołowska 1**  
d. Chaussee nach Emanuelesegen str.  
(1908 r.) Nikolaistrasse (1910 r.)

Księga Wieczysta 21548  
Nr działki 535/57  
k.m. 5 A

5. *Przynależność administracyjna*  
województwo śląskie  
powiat Myslowice  
gmina Myslowice

6. *Poprzednie nazwy miejscowości*  
Myslowitz (do 1921 r.)

7. *Przynależność administracyjna*  
*przed 31.12.1998 r.*  
województwo katowickie

8. *Właściciel i jego adres*  
Gmina Myslowice

8. *Użytkownik i jego adres*

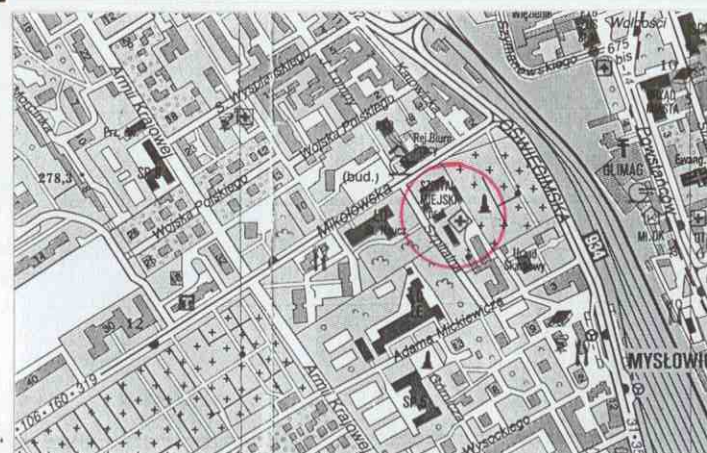
Samodzielny Publiczny Zakład Opieki  
Zdrowotnej  
Szpital Miejski Nr 1  
im. Karola Boromeusza  
Myslowice, ul. Mikołowska 1

10. *Rejestr zabytków*

*Nr rejestru*  
*data*

1.

1. **WIDOK OD STRONY UL. SZPITALNEJ**
2. **SYTUACJA SKALA 1:2000**
3. **ORIENTACJA SKALA 1:25000**



3.

12. *Autorzy, historia obiektu, określenie stylu*

Pawilon boczny Szpitala Miejskiego nr 1 w Mysłowicach został wzniesiony w 1911 roku w stylu modernizmu z elementami secesji. W dostępnych materiałach archiwalnych brak danych na temat autora projektu oraz budowniczych obiektu.

Budynek został zbudowany jako ostatni element założenia szpitalnego. Decyzja o jego budowie podyktowana była prawdopodobnie koniecznością powiększenia szpitala, którego funkcjonujące od 1907 r. dwa pawilony główny i zakaźny okazały się niewystarczające dla gwałtownie rozwijającego się miasta i okolic.

Pierwotne przeznaczenie obiektu nie jest znane. W latach powojennych w pawilonie bocznym mieściły się: na parterze ambulatorium, chirurgia, sala operacyjna dla chirurgii brudnej i małe laboratorium analityczne; na pierwszym piętrze znajdował się oddział gruźliczy płuc. W latach 1949/1950 laboratorium analityczne przeniesiono do obecnego budynku administracyjnego. W 1951 roku po reorganizacji szpitala polegającej na powstaniu poszczególnych oddziałów na piętro pawilonu bocznego przeniesiono administrację szpitala, likwidując oddział gruźliczy. W latach 1951-1961 na parterze pawilonu mieściły się portiernia, ambulatorium chirurgiczne, poradnia pracy oraz izba przyjęć. W 1972 roku po utworzeniu Zespołu Opieki Zdrowotnej w Mysłowicach oraz wspólnej dyrekcji dla całego lecznictwa w mieście pomieszczenia po dyrekcji szpitala w pawilonie bocznym przeznaczono na laboratorium analityczne dla szpitala i miasta.

Wobec stale powiększającej się liczby chorych w szpitalu, na początku lat 80-tych XX wieku podjęto decyzję o modernizacji szpitala. Zostały opracowane cztery alternatywne wersje rozbudowy zespołu. Każda zakładała pozostawienie pawilonu głównego i rozbiórkę pozostałych obiektów założenia, w miejscu których planowano budowę nowych budynków. Projekt nie został jednak nigdy zrealizowany.

13. *Opis (sytuacja, materiał i konstrukcja, rzut, bryła, elewacje. Wnętrze wyposażenie instalacje)*

**Sytuacja** – budynek usytuowany w centrum Mysłowic, w obrębie zespołu Szpitala Miejskiego nr 1 przy ulicy Mikołowskiej, położonego na prostokątnej parceli o powierzchni ok. 7148 m<sup>2</sup> i wymiarach 52x143 m., ograniczonej od północnego zachodu ul. Mikołowską i południowego zachodu ul. Szpitalną. W części południowo-wschodniej działka graniczy z zabudowaniami działki stanowiącej własność PSS-Społem, zaś w północno-wschodniej z cmentarzem. Boczny pawilon szpitalny jest obiektem wolnostojącym, usytuowanym w północno-zachodniej części założenia (w granicy), elewacją frontową zwrócony w stronę ul. Szpitalnej.

**Materiał, konstrukcja, technika** - obiekt wzniesiony w technologii tradycyjnej z użyciem powszechnie stosowanych materiałów jak: cegła, drewno itp. Mury piwnic i kondygnacji nadziemnych murowane z cegły ceramicznej pełnej na zaprawie cementowo-wapiennej. Nadproża okienne i drzwiowe ceglane. Elewacje częściowo tynkowane, częściowo wykończone jasną cegłą glazurowaną (pionowe pasy) i cegłą klinkierową (cokół i partie podokienne na poziomie parteru). Zewnętrzne ściany wykuszają obłożone płytkami z eternitu. Ściany wewnętrzne tynkowane.

**Stropy** – ceramiczne oraz drewniane, belkowe, płaskie

**Więźba dachowa** – drewniana, niedostępna

**Pokrycie dachu** – płytki eternitu w układzie romboidalnym oraz papa (górne połacie dachu głównego, dach werandy).

**Posadzki, podłogi** – w piwnicach posadzki z terakoty. W sieni wejściowej posadzki z płytek ceramicznych w kolorze ceglanym. W korytarzu na parterze posadzki z płytek lastriko. W poszczególnych pomieszczeniach parteru podłogi drewniane, pokryte wykładzinami z PCV. W korytarzu i w pomieszczeniach I piętra i poddasza podłogi drewniane pokryte wykładzinami z PCV. W pomieszczeniach sanitarnych posadzki z płytek ceramicznych.

**Schody** - główna klatka schodowa - schody dwubiegowe, powrotne, z podestami, z duszą, murowane. Stopnice gradzińowane. Balustrada metalowa, kuta o dekoracyjnej formie, zwieńczona drewnianą poręczą. Schody w sieni wejściowej na poziom parteru - jednobiegowe, granitowe, balustrady brak. Schody do piwnicy – jednobiegowe, murowane.

**Okna** – w budynku zachowała się w większości pierwotna stolarka okienna.

- Przeważają okna prostokątne drewniane, konstrukcji skrzynkowej lub krosnowej, czteropodziałowe (dwupoziomowe, dwudzielne) z pojedynczą szczebliną krzyżową w nadświetleniu oraz szczebliną pionową i poziomą w dolnych partiach skrzydeł głównych (częściowo zdekompletowana) - elewacje płn.-zach., płd.-zach., płn.-wsch.
- Zwieńczone łukiem odcinkowym, drewniane, konstrukcji krosnowej o podziale j.w. - klatka schodowa, elewacja frontowa, 3 oś, 1 szt.;
- Prostokątne, drewniane, konstrukcji skrzynkowej, czteropodziałowe (dwupoziomowe, dwudzielne) – elewacja płn.-wsch., parter (3, 4 oś)
- Prostokątne, drewniane, konstrukcji krosnowej, dwudzielne, ze szczebliną poziomą – lukarny.
- Współczesne, prostokątne, drewniane, trójdzielne – elewacja płd.- wsch. (1 oś, 1 szt.)
- Niewielkie, zwieńczone łukiem odcinkowym, drewniane, konstrukcji krosnowej, dwudzielne ze szczebliną poziomą i pionową w każdym skrzydle - klatka schodowa, elewacja płd.-zach.

1. <i>Miejscowość</i> <b>MYSŁOWICE</b>	2. <i>Obiekt</i> <b>PAWILON BOCZNY</b>	3. <i>Zawartość wkładki</i> <i>Ciąg dalszy punktu 13 (opis obiektu)</i>
---	---	--

Ciąg dalszy punktu 13 (opis obiektu)**Okna c.d.**

- prostokątne, wąskie, drewniane, konstrukcji skrzynkowej, jednodzielne, dwupoziomowe, ze szczebliną krzyżową w nadświetleniu oraz pojedynczą poziomą i pionową w dolnym skrzydle – elewacja pld.-zach. (4, 5 oś)
- prostokątne, zwieńczone trapezowo, trójpodziałowe, dwupoziomowe, drewniane, typu angielskiego: w nadświetleniu dwudzielne z pojedynczą szczebliną krzyżową, wypełnione malowanym szkłem, dolne skrzydło przesuwne, wypełnione szkłem ornamentowym w kolorze żółtym – weranda; pierwotnie w oknach werandy znajdowały się witraże.
- niewielkie, zwieńczone łukiem odcinkowym, drewniane, dwudzielne – piwnica.
- okno z PCV, prostokątne, zwieńczone łukiem odcinkowym, dwudzielne z pozornym śłemeniem, z otwieralnymi dolnymi kwaterami - elewacja pld.-wsch. (portiernia)

**Drzwi**Drzwi zewnętrzne

- główne drzwi wejściowe (elewacja pln.-zach) – współczesne, jednoskrzydłowe, stalowe, w górnej części szklone, na zawiasach czopowych;
- drzwi wejściowe (elewacja pld.-wsch.) – współczesne, jednoskrzydłowe, stalowe, pełne, na zawiasach czopowych;

Drzwi wewnętrzne

- współczesne, metalowe, jednoskrzydłowe w górnej części szklone – parter, portiernia;
- współczesne, metalowe, półtora lub dwuskrzydłowe, spięte symetrycznie dwoma skrzydłami stałymi, w górnej części szklone. Całość zamknięta przeszklonym nadświetlem podzielonym krzyżowym układem stalowych szczeblin – parter, pomiędzy sienią i korytarzem oraz I piętro, pomiędzy klatką schodową i korytarzem;
- współczesne, metalowe, jednoskrzydłowe, przeszklone, wmontowane w przeszkloną ściankę o metalowej konstrukcji – poddasze, pomiędzy klatką schodową i korytarzem;
- współczesne, jednoskrzydłowe, płytowe, pełne – parter, I piętro i poddasze, poszczególne pomieszczenia;
- pierwotne, jednoskrzydłowe, drewniane, konstrukcji ramowo-płycinowej, na zawiasach czopowych, ościeżynowe, ujęte w profilowanej opasce. Skrzydła opierzone dekoracją wielopłycinową, niektóre z dodatkowym przeszkleniem w górnej części - piwnica, I piętro, poddasze;
- pierwotne, jednoskrzydłowe, zwieńczone łukiem odcinkowym, ujęte w opasce, drewniane, konstrukcji ramowo-płycinowej, na zawiasach czopowych. Skrzydło dekorowane dekoracją dwupłycinową w górnej partii szklone. Część przeszklona wypełniona drobną szczebliną krzyżową. Obecnie drzwi w całości (łącznie z przeszkleniem) pomalowane farbą olejną w kolorze zielonym – piwnica

**Rzut**

Obiekt założony na rzucie prostokąta, dłuższym bokiem zwrócony w stronę ul. Szpitalnej. Trójtraktowy, o podłużnym układzie ścian nośnych, z węższym traktem środkowym stanowiącym ciąg komunikacyjny. W trakcie południowo-zachodnim usytuowana główna klatka schodowa. Poszczególne pomieszczenia dostępne w większości z korytarza głównego. Wszystkie kondygnacje budynku wielokrotnie przebudowywane, adaptowane dla potrzeb kolejnych użytkowników.

**Bryła**

Budynek dwukondygnacyjny z użytkowym poddaszem, częściowo podpiwniczony, przekryty wielospadowym dachem o konstrukcji nawiązującej do dachu typu polskiego (tzw. łamanego krakowskiego). Część południowo-wschodnia nieco niższa (pozbawiona poddasza) z drewnianą werandą na poziomie I piętra, przekrytą dachem jednospadowym. W górnej partii bryła wzbogacona niewielkim wykuszem przekrytym dwuspadowym dachem z naczółkiem, usytuowanym na osi klatki schodowej od strony południowo-zachodniej oraz lukarnami doświetlającymi pomieszczenia poddasza.

### **Elewacja frontowa (południowo-zachodnia)**

Sześciosiowa, o zróżnicowanej wysokości. Zasadnicza część dwukondygnacyjna, przekryta dachem wielospadowym. Część południowo-wschodnia niższa (pozbawiona poddasza) z drewnianą werandą na poziomie I piętra, przekrytą jednospadowym dachem. U podstawy elewacji ceglany (wtórnie pomalowany) cokół. Wysokość cokołu maleje w kierunku południowym z uwagi na różnice poziomu terenu. Kompozycja elewacji oparta na rytmicznym układzie pionowych pasów, biegnących od cokołu po dach, wykończonych na przemian - jasną cegłą glazurowaną oraz tynkiem. W lekko wycofanych płaszczyznach tynkowanych osadzone otwory okienne wyznaczające poszczególne osie elewacji.

W 1 osi parteru duże współczesne łukowe okno doświetlające pomieszczenie portierni. Okno zostało osadzone w miejscu dawnego otworu wejściowego do obiektu. W 2 osi, na parterze i I piętrze prostokątne okna czteropodziałowe, dwudzielne. W przestrzeni pomiędzy oknami dekoracyjna prostokątna płycina o wklęsłych narożach wykonana w tynku o gruboziarnistej fakturze. W połaci dachu lukarna z niewielkim okienkiem, przekryta dwuspadowym daszkiem. W cokole niewielkie okienko piwniczne. Trzecią oś wyznaczają otwory okienne doświetlające główną klatkę schodową, kolejno: niewielkie łukowo zwieńczone okienko pomiędzy piwnicą i parterem, następnie większe zwieńczone łukiem odcinkowym pomiędzy parterem i I piętrzem o podziałach analogicznych do okien występujących w osi 1. W zwieńczeniu niewielki wykusz wsparty na czterech drewnianych profilowanych belkach z prostokątnym oknem w osi, przekryty dwuspadowym dachem z naczółkiem. Ścianki zewnętrzne wykusza obłożone płytkami eternitu w układzie romboidalnym. W osi 4 i 5 zdwojone wąskie okna jednodzielne. W płaszczyźnie pomiędzy kondygnacjami tynkowana płycina (nieco większa lecz analogiczna w formie do występującej w osi 2). W prawym niższym członie elewacji na poziomie parteru prostokątne okno czteropodziałowe. Przestrzeń nad oknem dekorowana tynkowaną płyciną oraz rzędem 7 szczelinowych otworów tuż pod gzymsem biegnącym u podstawy okien werandy. Na I piętrze 3 jednakowe, zamknięte trapezowo okna werandy (obecnej kaplicy), osadzone pomiędzy drewnianymi słupkami. Przestrzeń pomiędzy górną krawędzią okien a dachem obłożona okładziną z listew drewnianych o profilowanych krawędziach w kształcie dachówki karpiówki.

### **Elewacja północno-zachodnia**

Dwukondygnacyjna, trójosiowa, symetryczna. Osie wyznaczone otworami okiennymi oraz drzwiami, osadzonymi w lekko wycofanych tynkowanych płaszczyznach elewacji rozdzielonych pionowymi pasami wykończonymi jasną cegłą glazurowaną. Okna na poziomie parteru i piętra jednakowe – prostokątne, czteropodziałowe, dwudzielne z niekompletną szczebliną w poszczególnych kwaterach. W 3 osi parteru główne wejście do budynku. Każdej osi przyporządkowane niewielkie okienko piwniczne na poziomie cokołu oraz lukarna z oknem doświetlającym poddasze. Płaszczyzny pomiędzy oknami dekorowane płycinami analogicznymi do występujących w elewacji frontowej. Partie podokienne na parterze wypełnione w całości cegłą klinkierową wtórnie pomalowaną farbą w kolorze ciemnego brązu.

### **Elewacja północno-wschodnia**

Sześciosiowa, niesymetryczna, zróżnicowana wysokościowo. Część zasadnicza wyższa, dwukondygnacyjna z użytkowym poddaszem, przekryta wysokim dachem. Część lewa, niższa z drewnianą werandą na I piętrze. W przyziemiu ceglany cokół o zmiennej wysokości. Powyżej kompozycja elewacji oparta na naprzemiennym układzie ceglanych i tynkowanych pionowych pasów. W płaszczyznach tynkowanych usytuowane poszczególne otwory okienne. W 1 osi, na I piętrze zdwojone okna werandy. W 2 osi, na parterze współczesne okno jednopodziałowe, stalowe – zastąpiło prawdopodobnie inne, analogicznie do okien w elewacji frontowej. Przekształcenie otworu okiennego (pomniejszenie, obniżenie) zmieniło również pierwotny wystrój tej części elewacji – obecnie brak płyciny oraz ceglanego wypełnienia partii podokiennej; pozostał jedynie rząd szczelinowych otworów pod gzymsem. Osie od 3-6 wyznaczone prostokątnymi oknami czteropodziałowymi, przy czym 2 okna parteru (3 i 4 oś) są nieco większe, pozbawione szczeblin. Każdej z osi wyższej części budynku przyporządkowane niewielkie okienko piwniczne. W połaci dachu, w osiach 4 i 5 - lukarny.

### **Elewacja południowo-wschodnia**

Niższa, z wyraźnie wyodrębnioną częścią dolną, ukształtowaną analogicznie do pozostałych elewacji oraz górną stanowiącą nadbudowaną drewnianą werandę (obecnie spełniającą funkcję kaplicy szpitalnej). Dolna część dwuosiowa, z wtórnymi przekształceniami w obrębie otworów okiennych. W 1 osi współczesne poziome okno trójdzielne o niekorzystnych dla kompozycji elewacji gabarytach i usytuowaniu (otwór znajduje się w wycofanej tynkowanej płaszczyźnie częściowo wcinając się w ceglany pas). W 2 osi metalowe drzwi wejściowe. Tynkowane pasy elewacji zdobione w górnej części płycinami oraz ciągiem szczelinowych otworów tuż pod gzymsem wieńczącym dolną część elewacji. Na poziomie I piętra rząd dwunastu trapezowo zwieńczonych okien werandy osadzonych pomiędzy drewnianymi słupkami. Przestrzeń nadokienna obłożona drewnianymi listwami o profilowanych krawędziach. Weranda przekryta dachem jednospadowym, krytym papą. W tle widoczny zasadniczy dach budynku, w którego połaci centralnie usytuowana lukarna.

1. <i>Miejscowość</i> <b>MYSŁOWICE</b>	2. <i>Obiekt</i> <b>PAWILON BOCZNY</b>	3. <i>Zawartość wkladki</i> <i>Ciąg dalszy punktu 13 i 21</i>
---	---	--

**Wnętrze**

Trójtraktowe, z węższym traktem środkowym stanowiącym ciąg komunikacyjny. Główna klatka schodowa zlokalizowana w trakcie południowo-zachodnim. Na poziom parteru prowadzą dodatkowe wewnętrzne schody zlokalizowane w sieni wejściowej, w części północnej. Układ funkcjonalny wnętrza znacznie przekształcony na skutek wielokrotnych adaptacji obiektu. Obecnie w budynku mieszczą się: w piwnicach magazyny, na poziomie parteru portiernia oraz pokoje badań, na I piętrze laboratorium oraz kaplica szpitalna, na poddaszu szatnie oraz pomieszczenia gospodarcze.

**Wyposażenie**

We wnętrzach zachowała się częściowo wewnętrzna stolarka drzwiowa oraz w większości stolarka okienna. W niektórych oknach brak jednak pierwotnego układu szczeblin. Z przekazów ustnych wynika, że okna werandy wypełnione były witrażami. Obecnie zastąpiono je kolorowym szkłem ornamentowym oraz szkłem malowanym. Główna klatka schodowa wyposażona jest w oryginalną kutą balustradę.

**Instalacje**

Budynek wyposażony w instalacje: elektryczną, wodno-kanalizacyjną, gazową, c.o. odgromową i telefoniczną.

*Ciąg dalszy punktu 21 (Akta archiwalne)*

- Pod kier. Z. Gawrona; Szpital Miejski nr 1 w Mysłowicach; Uproszczone ZTE – część ogólna. Alternatywa I; Biuro Projektów Służby Zdrowia w Katowicach; 1980 [w:] Archiwum Szpitala Miejskiego nr 1 w Mysłowicach; sygn. II 6-13.
- Pod kier. Z. Gawrona; Szpital Miejski nr 1 w Mysłowicach. Rozbudowa i modernizacja szpitala – alternatywa I. Część Elektryczno-technologiczna, instalacja sieci elektrycznej zewnętrznej. Założenia techniczno-ekonomiczne; Biuro Projektów Służby Zdrowia w Katowicach; 1980 [w:] Archiwum szpitala miejskiego nr 1 w Mysłowicach; sygn. II 6-13.
- Pod kier. Z. Gawrona; Szpital Miejski nr 1 w Mysłowicach. Rozbudowa i modernizacja szpitala – alternatywa I. Koncepcje konstrukcji rozbudowy i modernizacji szpitala; Biuro Projektów Służby Zdrowia w Katowicach; 1980 [w:] Archiwum Szpitala miejskiego nr 1 w Mysłowicach; sygn. II 6-13.
- Pod kier. Z. Gawrona; Szpital Miejski nr 1 w Mysłowicach; Rozbudowa i modernizacja szpitala. Uproszczone ZTE. Orientacyjne zestawienie kosztów; Biuro projektów Służby Zdrowia w Katowicach; 1980 [w:] Archiwum Szpitala Miejskiego nr 1 w Mysłowicach; sygn. II 6-13.
- Pod kier. Z. Gawrona; Szpital Miejski nr 1 w Mysłowicach. Rozbudowa i modernizacja. Alternatywa II; Biuro Projektów Służby Zdrowia w Katowicach; 1980 [w:] Archiwum Szpitala Miejskiego nr 1 w Mysłowicach; sygn. Teczki 1-8.
- Pod kier. Z. Gawrona; Szpital Miejski nr 1 w Mysłowicach. Program rozbudowy szpitala. Alternatywa II; Biuro Projektów Służby Zdrowia w Katowicach; 1980 [w:] Archiwum Szpitala Miejskiego nr 1 w Mysłowicach; sygn. Teczki 1-8.
- Pod kier. Z. Gawrona; Szpital Miejski nr 1 w Mysłowicach. Uproszczone ZTE rozbudowy i modernizacji szpitala. Plan realizacyjny – architektura. Alternatywa II na 255 łóżek; Biuro Projektów Służby Zdrowia w Katowicach; 1980 [w:] Archiwum Szpitala Miejskiego nr 1 w Mysłowicach; sygn. Teczki 1-8. verte
- Pod kier. Z. Gawrona; Szpital Miejski nr 1 w Mysłowicach. Uproszczone ZTE na modernizację i rozbudowę szpitala. Alternatywa II. Część instalacyjno-sanitarna, gospodarka wodno-ściekowa, zaopatrzenie w gaz techniczny, zaopatrzenie w tlen medyczny; Biuro Projektów Służby Zdrowia w Katowicach; 1980 [w:] Archiwum Szpitala Miejskiego nr 1 w Mysłowicach; sygn. Teczki 1-8.
- Pod kier. Z. Gawrona; Szpital Miejski nr 1 w Mysłowicach. Uproszczone ZTE rozbudowy i modernizacji szpitala. Plan realizacyjny zagospodarowania terenu. Alternatywa II; Biuro Projektów Służby Zdrowia w Katowicach; 1980 [w:] Archiwum Szpitala Miejskiego nr 1 w Mysłowicach; sygn. Teczki 1-8.

- Pod kier. Z. Gawrona; Szpital Miejski nr 1 w Mysłowicach. Uproszczone ZTE rozbudowy i modernizacji szpitala. Założenia ekonomiczne. Alternatywa II; Biuro Projektów Służby Zdrowia w Katowicach; 1980 [w:] Archiwum Szpitala Miejskiego nr 1 w Mysłowicach; sygn. Teczki 1-8.
- Pod kier. Z. Gawrona; Szpital Miejski nr 1 w Mysłowicach. Rozbudowa i modernizacja szpitala. Koncepcja konstrukcji rozbudowy i modernizacji. Alternatywa II; Biuro Projektów Służby Zdrowia w Katowicach; 1980 [w:] Archiwum Szpitala Miejskiego nr 1 w Mysłowicach; sygn. Teczki 1-8.
- Pod kier. Z. Gawrona; Przebudowa i modernizacja Szpitala Miejskiego nr 1 w Mysłowicach. Orientacyjne zestawienie kosztów. Alternatywa II; Biuro Projektów Służby Zdrowia w Katowicach; 1980 [w:] Archiwum Szpitala Miejskiego nr 1 w Mysłowicach; sygn. Teczki 1-8.
- Pod kier. P. Górkiewiczza; Rozbudowa i modernizacja Szpitala Miejskiego nr 1 w Mysłowicach. Uproszczone ZTE – alternatywa III na 123 łóżka. Plan realizacyjny, architektura; Biuro Projektów Służby Zdrowia w Katowicach; 1980 [w:] Archiwum Szpitala Miejskiego nr 1 w Mysłowicach; sygn. Teczka 21.
- Pod kier. Z. Gawrona; Rozbudowa i modernizacja Szpitala Miejskiego nr 1 w Mysłowicach. Uproszczone ZTE – alternatywa III. Część instalacyjno-sanitarna, gospodarka grzewczo-technologiczna, gospodarka wodno-ściekowa, zaopatrzenie w gaz techniczny, zaopatrzenie w tlen medyczny; Biuro Projektów Służby Zdrowia w Katowicach; 1980 [w:] Archiwum Szpitala Miejskiego nr 1 w Mysłowicach; sygn. Teczka 20.
- Pod kier. P. Górkiewiczza; Rozbudowa i modernizacja Szpitala Miejskiego nr 1 w Mysłowicach. Uproszczone ZTE – alternatywa III. Instalacja elektryczna, technologia; Biuro Projektów Służby Zdrowia w Katowicach; 1980 [w:] Archiwum Szpitala Miejskiego nr 1 w Mysłowicach; sygn. Teczka 22.
- Pod kier. Z. Gawrona; Uproszczone ZTE rozbudowy i modernizacji szpitala – alternatywa III na 123 łóżka; Biuro Projektów Służby Zdrowia w Katowicach; 1980 [w:] Archiwum Szpitala Miejskiego nr 1 w Mysłowicach; sygn. Teczka 23.
- Pod kier. P. Górkiewiczza; Rozbudowa i modernizacja Szpitala Miejskiego nr 1 w Mysłowicach. Uproszczone ZTE – alternatywa IV. Plan realizacyjny, zagospodarowanie terenu; Biuro Projektów Służby Zdrowia w Katowicach; 1980 [w:] Archiwum Szpitala Miejskiego nr 1 w Mysłowicach; sygn. Teczka 16.
- Pod kier. P. Górkiewiczza; Rozbudowa i modernizacja Szpitala Miejskiego nr 1 w Mysłowicach. Uproszczone ZTE – alternatywa IV. Część instalacyjno-sanitarna; Biuro Projektów Służby Zdrowia w Katowicach; 1980 [w:] Archiwum Szpitala Miejskiego nr 1 w Mysłowicach; sygn. Teczka 14.
- Pod kier. P. Górkiewiczza; Rozbudowa i modernizacja Szpitala Miejskiego nr 1 w Mysłowicach. Uproszczone ZTE – alternatywa IV. Uproszczone założenia techniczno- ekonomiczne rozbudowy i modernizacji szpitala. Konstrukcje; Biuro Projektów Służby Zdrowia w Katowicach; 1980 [w:] Archiwum Szpitala Miejskiego nr 1 w Mysłowicach; sygn. Teczka 15.
- Pod kier. P. Górkiewiczza; Rozbudowa i modernizacja Szpitala Miejskiego nr 1 w Mysłowicach. Uproszczone ZTE – alternatywa IV. Część instalacyjno-elektryczna. Sieci zewnętrzne; Biuro Projektów Służby Zdrowia w Katowicach; 1980 [w:] Archiwum Szpitala Miejskiego nr 1 w Mysłowicach; sygn. Teczka 18.
- Pod kier. P. Górkiewiczza; Rozbudowa i modernizacja Szpitala Miejskiego nr 1 w Mysłowicach. Uproszczone ZTE – alternatywa IV. Orientacyjne zestawienie kosztów. Biuro Projektów Służby Zdrowia w Katowicach; 1980 [w:] Archiwum Szpitala Miejskiego nr 1 w Mysłowicach; sygn. Teczka 34.
- Lewandowski J., Franik U.; Program modernizacji, remontu i rozbudowy szpitala; Biuro Projektów Służby Zdrowia w Katowicach; 1971 [w:] Archiwum Szpitala nr 1 w Mysłowicach;
- Sosnowski J. ; Szpital miejski nr 1 w Mysłowicach. Koncepcja funkcjonalno-programowa modernizacja i uporządkowanie szpitala – etap 1 i 2. Koncepcja obiektów kubaturowych z architektura; Biuro Projektów Służby Zdrowia w Katowicach; 1985 [w:] Archiwum Śląskiego Wojewódzkiego Konserwatora Zabytków w Katowicach, sygn. 3030/VII.
- Szpital nr 1 – budynek administracyjny; Archiwum Szpitala nr 1 w Mysłowicach; sygn. Teczka 51.

1. Miejscowość

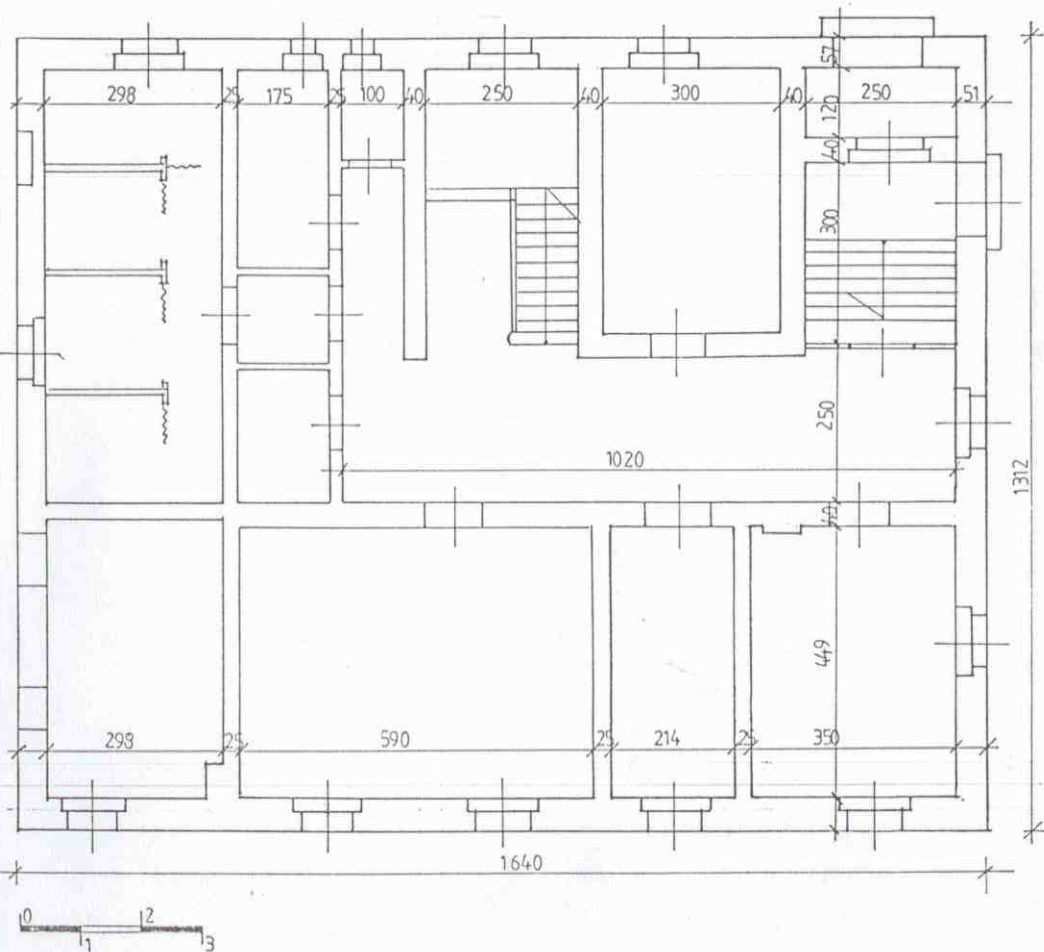
MYSŁOWICE

2. Obiekt

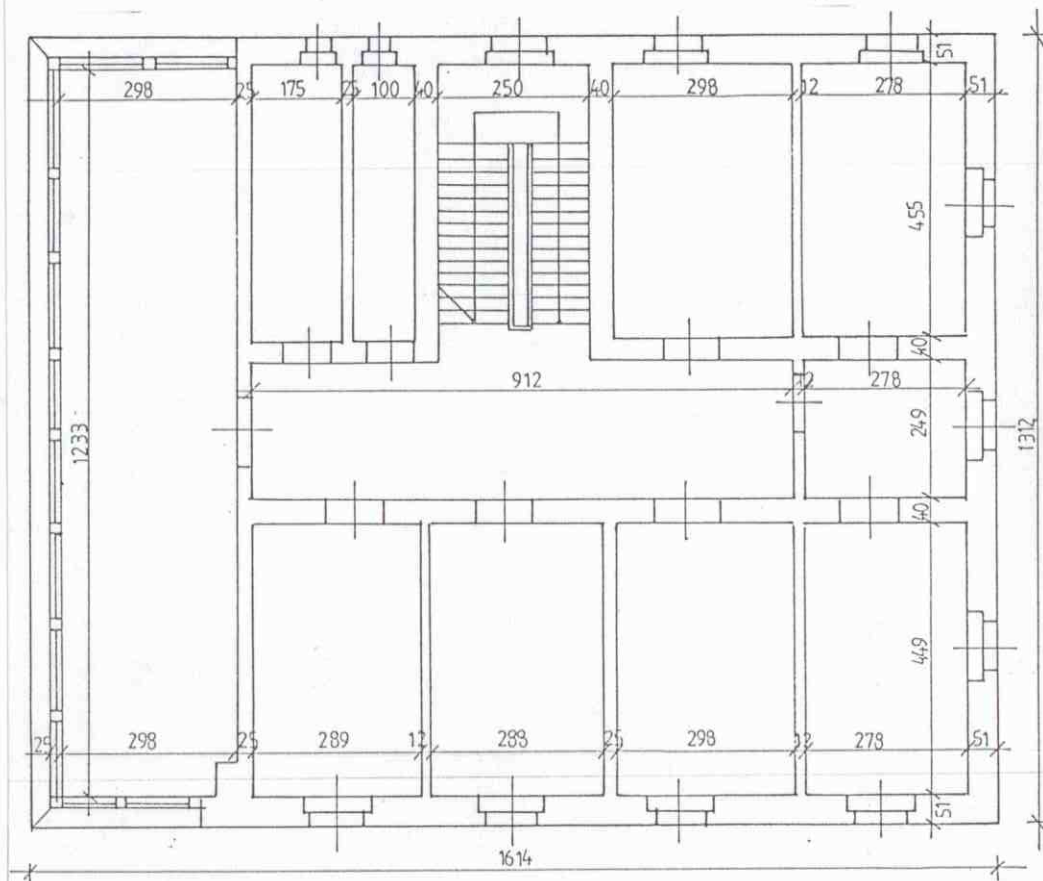
PAWILON BOCZNY

3. Zawartość wkładki

Dokumentacja rysunkowa



**RZUT PARTERU**  
wg inwentaryzacji z lat 60-tych



**RZUT I PIĘTRA**  
wg inwentaryzacji z lat 60-tych





<p>14. Kubatura</p> <p>2.495,00 m.<sup>3</sup></p>	<p>15. Powierzchnia użytkowa</p> <p>578,98 m.<sup>2</sup></p>	<p>16. Przeznaczenie pierwotne</p> <p>Pawilon szpitalny</p>	<p>17. Użytkowanie obecne</p> <p>Laboratorium</p>
<p>18. Prace budowlane i konserwatorskie, ich przebieg i dokumentacja</p> <ul style="list-style-type: none"> <li>- w latach powojennych w budynku wielokrotnie prowadzono prace budowlane związane z adaptacją pomieszczeń do pożądanej funkcji w danym okresie działalności szpitala (w tym podziały poszczególnych pomieszczeń). Wykonywano również bieżące doraźne remonty wnętrza (malowanie, wymiana instalacji, wymiana podłóg itp.). W dostępnych materiałach archiwalnych nie znaleziono dokumentacji dotyczącej w/w prac;</li> <li>- lata 80-te – adaptacja werandy na kaplicę szpitalną;</li> <li>- lata 80-te – adaptacja pomieszczeń w południowej części parteru na centralę telefoniczną (podziały pomieszczeń, zamurowanie pierwotnych otworów okiennych na elewacji południowo-wschodniej i wykonanie jednego większego okna i drzwi wejściowych);</li> <li>- 1999 r. – wydzielenie pomieszczenia portierni (częściowe zamurowanie łukowego otworu wejściowego od strony ul. Szpitalnej, montaż w tym miejscu okna z PCV, budowa ścianki działowej w sieni);</li> <li>- 1999 r. – prace adaptacyjne i remontowe;</li> </ul>		<p>19. Stan zachowania (fundamenty, ściany zewnętrzne, ściany wewnętrzne, sklepienia, stropy, konstrukcje dachowe, pokrycie dachu, wyposażenie i instalacje)</p> <ul style="list-style-type: none"> <li>- fundamenty – stan techniczny dostateczny (zawilgocenia w części południowej)</li> <li>- ściany zewnętrzne i wewnętrzne – stan techniczny dostateczny (miejscowe spękania i zawilgocenia ścian);</li> <li>- elewacje - stan techniczny dostateczny (miejscowe odpadanie tynku, braki i uszkodzenia cegieł glazurowanych, uszkodzenia elementów wystroju architektonicznego;</li> <li>- stropy, sklepienia – stan techniczny dostateczny;</li> <li>- stolarka okienna drewniana w dużym stopniu zużyta (odkształcenia, nieszczelność, braki szczeblin, złuszczenia powłok malarskich);</li> <li>- stolarka drzwiowa – stan techniczny dostateczny;</li> <li>- konstrukcja dachowa – stan techniczny dostateczny, pokrycie dachowe – dostateczny (nieszczelność, miejscowe braki w pokryciu);</li> <li>- obróbki blacharskie – uszkodzenia i brak;</li> <li>- rynny i rury spustowe - korozja</li> <li>- instalacje - stan techniczny dostateczny;</li> </ul> <p>20. Najpilniejsze postulaty konserwatorskie</p> <ul style="list-style-type: none"> <li>- zabezpieczenie obiektu przed wilgocią (niezbędne założenie izolacji pionowej i poziomej, osuszenie ścian przyziemia zwłaszcza w części południowej, zabezpieczenie środkami grzybobójczymi);</li> <li>- wymiana rynien i rur spustowych, naprawa obróbek blacharskich;</li> <li>- remont pokrycia dachowego lub wymiana na nowe;</li> <li>- konserwacja elewacji – uzupełnienie, naprawa tynków i elementów wystroju architektonicznego, uzupełnienie ubytków cegieł, czyszczenie ceglanych powierzchni. Prace należy wykonywać w oparciu o szczegółowy program postępowania konserwatorskiego opracowany przez osobę uprawnioną;</li> <li>- konserwacja stolarki okiennej i zachowanej stolarki drzwiowej. W razie konieczności wymiany stolarki okiennej na nową, należy zastosować analogiczne podziały, sposób otwierania, profile i kolor.</li> <li>- zalecane docelowe uporządkowanie architektoniczne elewacji południowo-wschodniej z odtworzeniem dawnych otworów okiennych, płycin i naprawą uszkodzeń;</li> <li>- zalecana docelowa wymiana szklenia okien w werandzie;</li> </ul>	

12. Autorzy, historia obiektu, określenie stylu

Pawilon boczny Szpitala Miejskiego nr 1 w Mysłowicach został wzniesiony w 1911 roku w stylu modernizmu z elementami secesji. W dostępnych materiałach archiwalnych brak danych na temat autora projektu oraz budowniczych obiektu.

Budynek został zbudowany jako ostatni element założenia szpitalnego. Decyzja o jego budowie podyktowana była prawdopodobnie koniecznością powiększenia szpitala, którego funkcjonujące od 1907 r. dwa pawilony główny i zakaźny okazały się niewystarczające dla gwałtownie rozwijającego się miasta i okolic.

Pierwotne przeznaczenie obiektu nie jest znane. W latach powojennych w pawilonie bocznym mieściły się: na parterze ambulatorium, chirurgia, sala operacyjna dla chirurgii brudnej i małe laboratorium analityczne; na pierwszym piętrze znajdował się oddział gruźliczy płuc. W latach 1949/1950 laboratorium analityczne przeniesiono do obecnego budynku administracyjnego. W 1951 roku po reorganizacji szpitala polegającej na powstaniu poszczególnych oddziałów na piętro pawilonu bocznego przeniesiono administrację szpitala, likwidując oddział gruźliczy. W latach 1951-1961 na parterze pawilonu mieściły się portiernia, ambulatorium chirurgiczne, poradnia pracy oraz izba przyjęć. W 1972 roku po utworzeniu Zespołu Opieki Zdrowotnej w Mysłowicach oraz wspólnej dyrekcji dla całego lecznictwa w mieście pomieszczenia po dyrekcji szpitala w pawilonie bocznym przeznaczono na laboratorium analityczne dla szpitala i miasta.

Wobec stale powiększającej się liczby chorych w szpitalu, na początku lat 80-tych XX wieku podjęto decyzję o modernizacji szpitala. Zostały opracowane cztery alternatywne wersje rozbudowy zespołu. Każda zakładała pozostawienie pawilonu głównego i rozbiorę pozostałych obiektów założenia, w miejscu których planowano budowę nowych budynków. Projekt nie został jednak nigdy zrealizowany.

13. Opis (sytuacja, materiał i konstrukcja, rzut, bryła, elewacje. Wnętrze wyposażenie instalacje)

**Sytuacja** – budynek usytuowany w centrum Mysłowic, w obrębie zespołu Szpitala Miejskiego nr 1 przy ulicy Mikołowskiej, położonego na prostokątnej parceli o powierzchni ok. 7148 m<sup>2</sup> i wymiarach 52x143 m., ograniczonej od północnego zachodu ul. Mikołowską i południowego zachodu ul. Szpitalną. W części południowo-wschodniej działka graniczy z zabudowaniami działki stanowiącej własność PSS-Społem, zaś w północno-wschodniej z cmentarzem. Boczny pawilon szpitalny jest obiektem wolnostojącym, usytuowanym w północno-zachodniej części założenia (w granicy), elewacją frontową zwrócony w stronę ul. Szpitalnej.

**Materiał, konstrukcja, technika** - obiekt wzniesiony w technologii tradycyjnej z użyciem powszechnie stosowanych materiałów jak: cegła, drewno itp. Mury piwnic i kondygnacji nadziemnych murowane z cegły ceramicznej pełnej na zaprawie cementowo-wapiennej. Nadproża okienne i drzwiowe ceglane. Elewacje częściowo tynkowane, częściowo wykończone jasną cegłą glazurowaną (pionowe pasy) i cegłą klinkierową (cokół i partie podokienne na poziomie parteru). Zewnętrzne ściany wykuszają obłożone płytkami z eternitu. Ściany wewnętrzne tynkowane.

**Stropy** – ceramiczne oraz drewniane, belkowe, płaskie

**Więźba dachowa** – drewniana, niedostępna

**Pokrycie dachu** – płytki eternitu w układzie romboidalnym oraz papa (górne połacie dachu głównego, dach werandy).

**Posadzki, podłogi** – w piwnicach posadzki z terakoty. W sieni wejściowej posadzki z płytek ceramicznych w kolorze ceglanym. W korytarzu na parterze posadzki z płytek lastriko. W poszczególnych pomieszczeniach parteru podłogi drewniane, pokryte wykładzinami z PCV. W korytarzu i w pomieszczeniach I piętra i poddasza podłogi drewniane pokryte wykładzinami z PCV. W pomieszczeniach sanitarnych posadzki z płytek ceramicznych.

**Schody** - główna klatka schodowa - schody dwubiegowe, powrotne, z podestami, z duszą, murowane. Stopnice gradzińowane. Balustrada metalowa, kuta o dekoracyjnej formie, zwieńczona drewnianą poręczą. Schody w sieni wejściowej na poziom parteru - jednobiegowe, granitowe, balustrady brak. Schody do piwnicy – jednobiegowe, murowane.

**Okna** – w budynku zachowała się w większości pierwotna stolarka okienna.

- Przeważają okna prostokątne drewniane, konstrukcji skrzynkowej lub krosnowej, czteropodziałowe (dwupoziomowe, dwudzielne) z pojedynczą szczebliną krzyżową w nadświetleniu oraz szczebliną pionową i poziomą w dolnych partiach skrzydeł głównych (częściowo zdekompletowana) - elewacje płn.-zach., płd.-zach., płn.-wsch.
- Zwieńczone łukiem odcinkowym, drewniane, konstrukcji krosnowej o podziale j.w. - klatka schodowa, elewacja frontowa, 3 oś, 1 szt.;
- Prostokątne, drewniane, konstrukcji skrzynkowej, czteropodziałowe (dwupoziomowe, dwudzielne) – elewacja płn.-wsch., parter (3, 4 oś)
- Prostokątne, drewniane, konstrukcji krosnowej, dwudzielne, ze szczebliną poziomą – lukarny.
- Współczesne, prostokątne, drewniane, trójdzielne – elewacja płd.- wsch. (1 oś, 1 szt.)
- Niewielkie, zwieńczone łukiem odcinkowym, drewniane, konstrukcji krosnowej, dwudzielne ze szczebliną poziomą i pionową w każdym skrzydle - klatka schodowa, elewacja płd.-zach.

21. Akta archiwalne (rodzaj akt, numery i miejsce przechowywania)

- Mysłówce, Dokumentacja historyczno-urbanistyczna; 1988 r.; Pracownie Sztuk Plastycznych, Kraków, S. Kruczak, W. Niewalda, B. Kmiecik, A. Michiewicz (Archiwum ŚWKZ w Katowicach, sygnatura 3763/VIII).
- Ks. Gulba G.; Historia Zakonu Świętego Karola Boromeusza; (maszynopis);
- Dr Grzywa G.; Historia Szpitala Miejskiego nr 1 w Mysłowicach; wyd. okazjonalne związane z odsłonięciem tablicy; Mysłówce 1999 r.;
- Mysłowicach. Plan realizacyjny – architektura. Alternatywa I na 200 łóżek; Biuro Projektów Służby Zdrowia w Katowicach; 1980 [w:] Archiwum Szpitala nr 1 w Mysłowicach; sygn. II 6-13.
- Pod kier. Z. Gawrona; Uproszczone ZTE na modernizację i rozbudowę Szpitala nr 1 w Mysłowicach. Alternatywa I. Część instalacyjno-sanitarna: gospodarka grzewczo-technologiczna, gospodarka wodni-ściekowa, zaopatrzenie w gaz techniczny, zaopatrzenie w tlen medyczny; Biuro Projektów Służby Zdrowia w Katowicach; 1980 [w:] Archiwum Szpitala nr 1 w Mysłowicach; sygn. II 6-13.
- Pod kier. Z. Gawrona; Rozbudowa i modernizacja Szpitala Miejskiego nr 1 w Mysłowicach. Uproszczone ZTE – plan realizacyjny zagospodarowania terenu – alternatywa I na 200 łóżek; Biuro Projektów Służby Zdrowia w Katowicach; 1980 [w:] Archiwum Szpitala nr 1 w Mysłowicach; sygn. II 1-13.
- Pod kier. Z. Gawrona; Szpital Miejski nr 1 w Mysłowicach. Program rozbudowy szpitala – alternatywa I; Biuro projektów Służby Zdrowia w Katowicach; 1980 [w:] Archiwum Szpitala nr 1 w Mysłowicach; sygn. II 6-13.

*Ciąg dalszy na wkładce nr 2*

22. Bibliografia

- Pod red. Długoborskiego W.; Mysłówce. Zarys rozwoju miasta; „Śląsk” Katowice 1977 r. s. 106-107, 353, 364;
- Pochmara Wl. Z dziejów Mysłowic; Katowice 1963 r.; s 79, 58.
- Spółka Bracka w Tarnowskich Górach. Sprawozdanie za czas od 1 lipca do 31 grudnia 1922.
- Statut des Oberschlesischen Knappschafts-Venins; Breslau; 1856-1912.
- Statut des Oberschlesischen Knappschafts-Venins; Tarnowitz; 1895.

23. Źródła ikonograficzne i fotografia (rodzaj, miejsce przechowywania, sygnatury)

24. Uwagi różne

25. Opracował

tekst	mgr inż. arch. Celina Maryńczuk mgr Urszula Pawłowska	wrzesień 2000 r.
plany, rysunki zdjęcia, fotografie	mgr inż. arch. Celina Maryńczuk mgr Urszula Pawłowska	wrzesień 2000 r. wrzesień 2000 r.

wrzesień 2000 r.

wrzesień 2000 r.

wrzesień 2000 r.

*miejsca przechowywania negatywów :*

Archiwum Śląskiego Wojewódzkiego Konserwatora Zabytków w Katowicach

**Karta po wypełnieniu podlega ochronie na podstawie przepisu prawa autorskiego.**

26. Adnotacje o inspekcjach, informacje zmianach (daty, imiona i nazwiska wypełniających)

26. Załącznik

- 6 wkładek

1. Miejscowość

MYSŁOWICE

2. Obiekt

PAWILON BOCZNY

3. Zawartość wkładki

Dokumentacja fotograficzna



ELEWACJA FRONTOWA



NAROŻE POŁUDNIOWE



NAROŻE ZACHODNIE



ELEWACJA PÓŁNOCNO-WSCHODNIA



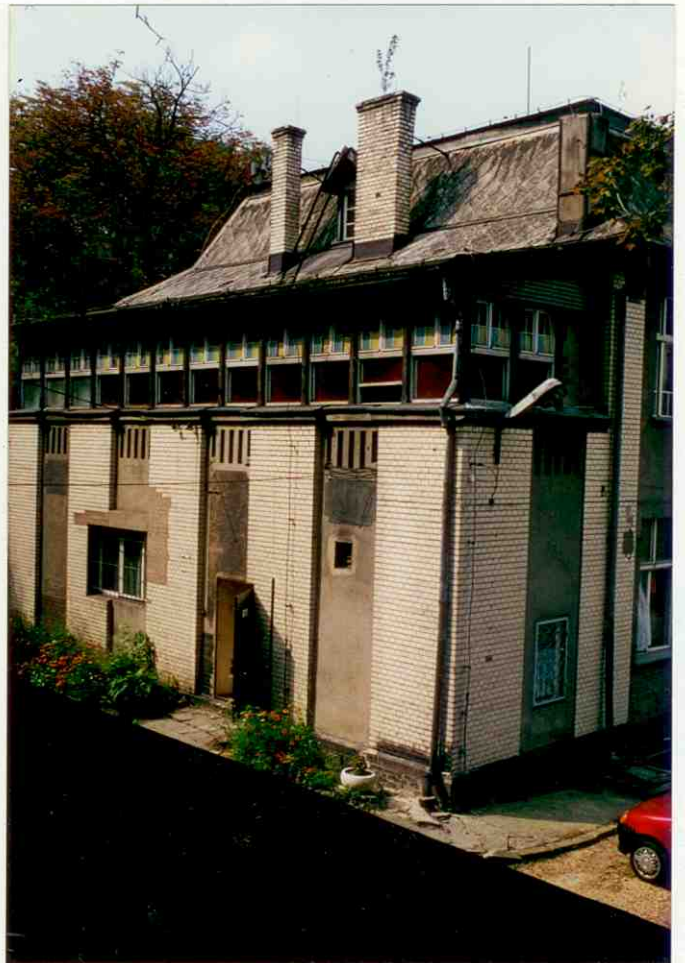
FRAGMENT ELEWACJI FRONTOWEJ



FRAGMENT ELEWACJI FRONTOWEJ



WIDOK ELEWACJI PÓŁNOCNO-WSCHODNIEJ



ELEWACJA PÓŁDNIOWO-WSCHODNIA

1. Miejscowość

MYSŁOWICE

2. Obiekt

PAWILON BOCZNY

3. Zawartość wkładki

Dokumentacja fotograficzna



STOLARKA DRZWIOWA (I piętro)



STOLARKA DRZWIOWA (I piętro)



STOLARKA DRZWIOWA (poddasze)



**GŁÓWNA KLATKA SCHODOWA**



**GŁÓWNA KLATKA SCHODOWA**



**BALUSTRA DA KLATKI SCHODOWEJ**



**GŁÓWNA KLATKA SCHODOWA**

1. Miejscowość

MYSŁOWICE

2. Obiekt

PAWILON BOCZNY

3. Zawartość wkładki

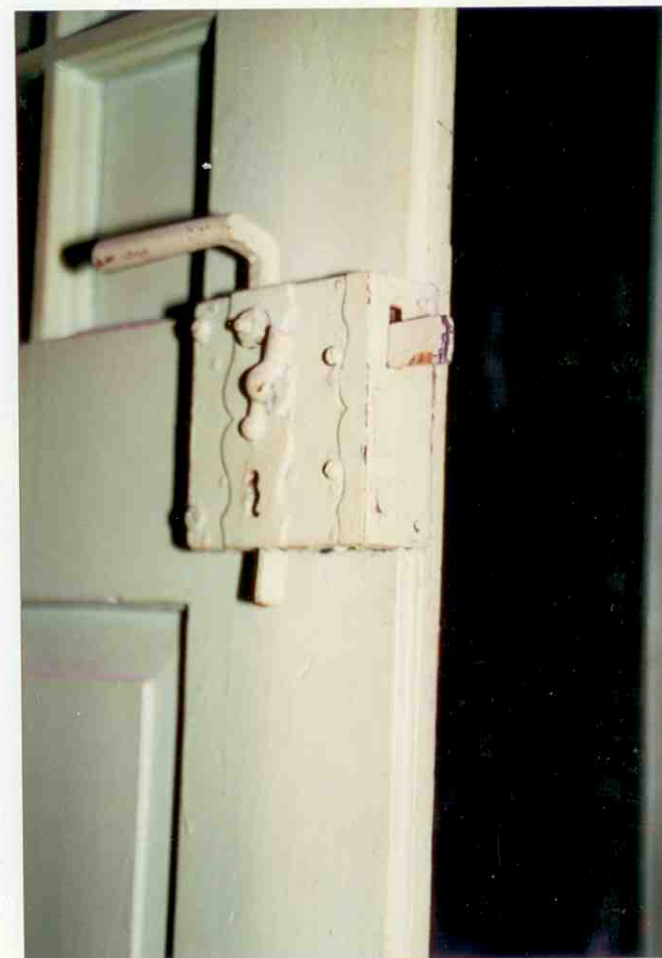
Dokumentacja fotograficzna



KAPLICA (I piętro)



STOLARKA OKIENNA - KAPLICA (I piętro)



FRAGMENT DRZWI Z ZAMKIEM SKRZYNKOWYM





**WJAZD DO ZESPOŁU SZPITALNEGO  
FRAGMENT ELEWACJI PŁN.-ZACH.**



**OKNO W ELEWACJI FRONTOWEJ  
KLATKA SCHODOWA**



**FRAGMENT ELEWACJI PŁD.-WSCH.  
OKNA WERANDY**