

**OŚRODEK DOKUMENTACJI  
ZABYTKÓW w WARSZAWIE**

KARTA EWIDENCYJNA ZABYTKÓW  
ARCHITEKTURY I BUDOWNICTWA

A B C D E F G H I J K L Ł M N O P R S T U V W X Y Z

Nr

1. *Obiekt*

**KOSTNICA WRAZ Z KAPLICĄ SZPITALA MIEJSKIEGO NR 1**

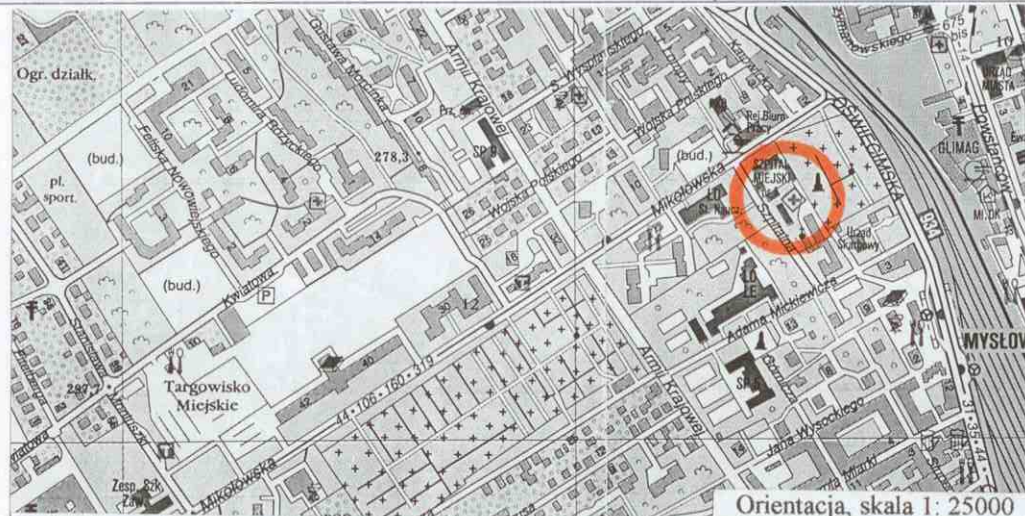
2. *Czas powstania*  
1907 rok

3. *Miejscowość*

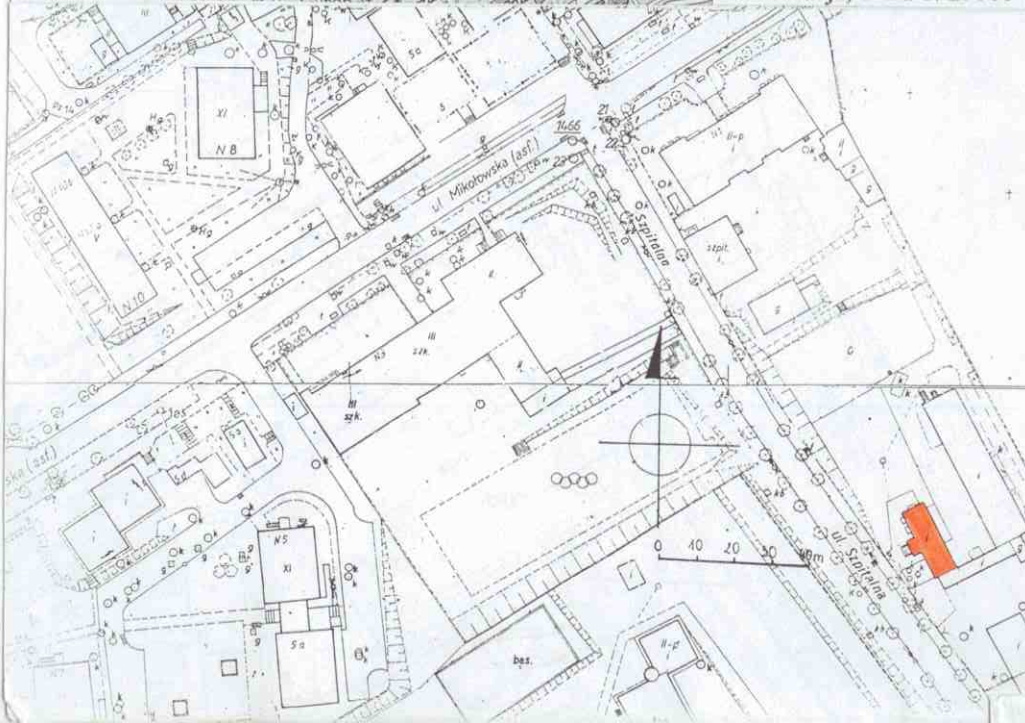
**MYSŁOWICE**



Elewacja północno-zachodnia (frontowa).



Orientacja, skala 1: 25000



4. *Adres*

**Mysłowice**  
**ulica Mikołowska nr 1**  
dawna Nikolaistrasse  
przedem Chaussee nach Emanuelsegen  
działka 535/57 k.m.5a  
Księga Wieczysta 21548

5. *Przynależność administracyjna*

województwo śląskie  
powiat Mysłowice  
gmina Mysłowice

6. *Poprzednie nazwy miejscowości*

Mysłowitz – do 1921 roku

7. *Przynależność administracyjna przed 31.12. 1998 r.*

województwo katowickie

8. *Właściciele i ich adresy*

Samodzielny Publiczny  
Zakład Opieki Zdrowotnej  
Szpital Miejski nr 1 w Mysłowicach  
im. Karola Boromeusza  
ul.Mikołowska 1, 41-400Mysłowice

9. *Użytkownik i jego adres*

Józef Górecki  
ul. Hłonda 12/11, 41- 400 Mysłowice

10. *Rejestr zabytków*

Nr  
Data



## 12. Autorzy, historia obiektu, określenie stylu

W latach 1906-1907 przy ulicy Mikołowskiej został zbudowany nowy Szpital Miejski w Mysłowicach, przeznaczony dla 100 chorych. Początkowo zespół pełnił funkcję szpitala ogólnego bez wyodrębniania poszczególnych specjalności medycznych. W skład szpitala wchodziły między innymi następujące budynki: pawilon główny, pawilon boczny, mały budynek znajdujący się przy pawilonie głównym oraz kaplica wraz z prosektorium, która stanowiła jedyny taki obiekt na terenie miasta. Kaplica wraz z prosektorium zbudowane zostały w stylu modernistycznym. Ze względu na nie zachowany materiał archiwalny brak jest danych dotyczących autora projektu zespołu szpitalnego w Mysłowicach, a tym samym kaplicy wraz z kostnicą.

Od czasu powstania szpitala obiekt pełnił nieprzerwanie swoją funkcję użytkową. Od 1999 roku budynek jest dzierżawiony przez Pana Józefa Góreckiego z Mysłowic.

## 13. Opis (sytuacja, materiał i konstrukcja, rzut, bryła, elewacje, wnętrze, wyposażenie, instalacje)

**Sytuacja** – budynek usytuowany w południowej części granicy parceli zespołu szpitala, na południowy zachód od budynku baraku mieszczącego Oddział Dermatologiczny szpitala. Kostnica wraz z kaplicą zlokalizowane w lekkim wycofaniu w stosunku do linii zabudowy ulicy Szpitalnej, w układzie kalenicowym. Obiekt położony na parceli w kształcie wielobocznym, która częściowo wydzielona została z pozostałej części zespołu. Od południowego zachodu oraz północnego zachodu, jak również częściowo od strony północnego wschodu działka ogrodzona jest tynkowanym murem, a następnie ogrodzeniem w formie przęseł wypełnionych siatką. Działka częściowo zadrzewiona o charakterystycznym ukształtowaniu terenu (spadek w kierunku ulicy Szpitalnej).

**Materiał, konstrukcja, technika** – budynek murowany z cegły maszynowej, elewacje częściowo licowne cegłą glazurowaną w układzie „główkowym”, jak również fragmentarycznie tynkowane (partie okien, attyka); z użyciem cegły klinkierowej (cokół, obramowanie drzwi).

**Stropy, sklepienia** – strop płaski stalowo-ceramiczny (pomiędzy piwnicą a parterem), drewniany z podsufitką (?) – (nad parterem).

**Więźba dachowa** – drewniana, krokwiowa. Dach jednospadowy o niewielkim nachyleniu połaci.

**Pokrycie dachowe** – papa (kaplica wraz z kostnicą oraz dobudówka).

**Posadzki, podłogi** – terakota (kaplica); płytki gresowe (korytarze, prosektorium, poszczególne pomieszczenia kostnicy, łazienka).

**Schody** – *wewnętrzne* : o konstrukcji betonowej – jednobiegowe, łamane ze środkowym zakrętem oraz ze stopnicami zabiegowymi obłożonymi płytkami gresowymi (klatka schodowa – środkowy trakt) oraz pochylnia wraz ze schodami jednobiegowymi wkomponowanymi na osi pochylni (dobudówka kostnicy); *zewewnętrzne* : elewacja południowo-zachodnia – schody jednobiegowe, proste z gresowymi stopnicami. Schody po bokach spięte murkami policzkowymi licowanymi klinkierem.

**Stolarka drzwiowa** – drewniane drzwi o konstrukcji ramowo-ptycinowej na zawiasach czopowych: *zewewnętrzne* : dwuskrzydłowe, zamknięte łukiem pełnym, wieloplycinowe, w górnej części szklone. Poszczególne plyciny wypełnione deskami w układzie pionowym (elewacja frontowa). Ponadto drzwi o konstrukcji metalowej – dwuskrzydłowe zamknięte łukiem pełnym (elewacja południowo-zachodnia – piwnica) oraz prostokątne, jednoskrzydłowe drzwi z dwoma stałymi skrzydłami bo bokach (dobudówka elewacja północno-zachodnia). *Wewnętrzne*: drewniane o konstrukcji ramowo-ptycinowej na zawiasach czopowych: prostokątne, jednoskrzydłowe, wieloplycinowe z drewnianymi ościeżnicami (parter); prostokątne, jednoskrzydłowe, wieloplycinowe, w górnej części szklone, z drewnianymi ościeżnicami (parter); drzwi prostokątne; dwuskrzydłowe, wieloplycinowe, w górnej części szklone (parter); drzwi prostokątne dwuskrzydłowe, wieloplycinowe (parter) z drewnianymi ościeżnicami. Ponadto drzwi drewniane – współczesne, prostokątne, jednoskrzydłowe, pełne (parter). Drzwi o konstrukcji metalowej – prostokątne, jednoskrzydłowe (piwnica).

**Stolarka okienna** – okna drewniane o konstrukcji skrzynkowej o następujących podziałach : prostokątne, dwudzielne (elewacja południowo-zachodnia); okna prostokątne trójdzielne (elewacja południowo-zachodnia oraz północno-wschodnia). Ponadto okna o konstrukcji krosnowej - okno trójpodziałowe o prostokątnym nadświetleniu (elewacja południowo-zachodnia). Ponadto prostokątne otwory okienne wypełnione luksferami (dobudówka – elewacja północno-wschodnia oraz kaplica – elewacja południowo-zachodnia) oraz otwory okienne zamknięte łukiem pełnym wypełnione luksferami (kaplica – elewacja południowo-zachodnia).

**Rzut** – obiekt złożony z budynku głównego mieszczącego kaplicę wraz z prosektorium, którego kształt zbliżony jest do rzutu wydłużonego prostokąta oraz prostokątnej, jednotraktowej dobudówki mieszczącej pochylnię wraz ze schodami oraz szybem windy kostnicy. Dobudówka usytuowana jest od strony elewacji północno-wschodniej. W piątej i szóstej osi elewacji południowo-zachodniej budynku głównego niewielki ryzalit. Budynek główny trójtraktowy. W pierwszym trakcie od strony północno-zachodniej zlokalizowana jest kaplica, natomiast w trzecim trakcie prosektorium. W trakcie środkowym znajduje się ciąg komunikacyjny w postaci niewielkiej klatki schodowej, korytarza oraz pomieszczenia administracji wraz z łazienką.



1. <i>Miejscowość</i> <b>MYSŁOWICE</b>	2. <i>Obiekt</i> <b>KOSTNICA WRAZ Z KAPLICĄ</b>	3. <i>Zawartość wkladki</i> Ciąg dalszy punktów nr 13 i 21 – ( opis obiektu oraz akta archiwalne)
---	--	--

Ciąg dalszy punktu nr 13 – opis obiektu

**Bryła** – rozczłonkowana, złożona z dwóch członów – wyższego parterowego budynku głównego mieszczącego kaplice wraz z kostnicą oraz węższej i niższej parterowej dobudówki budynku przylegającej od strony elewacji północno-wschodniej. W piątej i szóstej osi elewacji południowo-zachodniej budynku głównego niewielki ryzalit. Poszczególne elewacje budynku głównego oraz przybudówki zwieńczone dekoracyjnymi attykami w formie blankowania. Budynek kryty jednospadowym dachem o niewielkim kącie nachylenia połaci. Obiekt częściowo podpiwniczony.

**Elewacja północno-zachodnia - (frontowa)** – jednokondygnacyjna, dwuosiowa. Osie wyznaczone otworami drzwiowymi o zróżnicowanej formie. W pierwszej osi elewacji niższa parterowa przybudówka, do której prowadzą duże metalowe prostokątne, jednoskrzydłowe drzwi. Nad drzwiami prostokątna, tynkowana blenda. W drugiej osi elewacji wyższy i szerszy budynek kaplicy wraz z prosektorium z otworem drzwiowym mieszczącym dwuskrzydłowe drzwi zamknięte lukiem pełnym. Otwór ujęty w ceglane, ozdobne obramowanie trójkątne zamknięty na osi. Obramowanie drzwi stopniowo zwężające się ku dołowi. Naroża elewacji przybudówki i kaplicy licowane cegłą glazurowaną. Ponadto elewacja rozczłonkowana ceglany cokół zamknięty od góry uskokiem, jak również poziomym ceglany pasem tworzącym wraz z ceglany narożami elewacji charakterystyczne obramowanie. Pozostała partia elewacji tynkowana. Elewacja w partii dachu zwieńczona dekoracyjną, tynkowaną attyką nawiązującą swoją formą do blankowania.

**Elewacja północno-wschodnia** – jednokondygnacyjna, sześciosiowa. W drugiej, trzeciej, czwartej, piątej i szóstej osi niższa parterowa przybudówka. W trzeciej, czwartej, piątej i szóstej osi elewacji niewielki ryzalit, którego naroża licowane są cegłą glazurowaną. Osie elewacji wyznaczone przez otwory okienne o zróżnicowanej formie oraz wielkości. W drugiej osi elewacji w górnej części niewielki otwór prostokątny z dwoma metalowymi okiennicami szybu windy kostnicy. W trzeciej, czwartej, piątej i szóstej osi prostokątne otwory okienne wypełnione luksferami, które osadzone są w prostokątnych, tynkowanych blendach. Na osi luksferowych okien dekoracyjny, laciński krzyż wykonany w innych kolorze luksferów. W chwili obecnej są one zamurwane od strony wewnętrznej. Pomiędzy czwartą i piątą osią elewacji wąski pas ściany licowany cegłą glazurowaną. Ponadto z prawej strony elewacji kaplicy dekoracyjna, tynkowana, prostokątna płycina. Elewacja częściowo licowana cegłą glazurowaną (przybudówka, jak również skrajne fragmenty elewacji). Pozostała część elewacji tynkowana. Dodatkowo rozczłonkowana jest ona pasem glazurowanej cegły znajdującym się w górnej części elewacji oraz ryzalitu. Pozostałe podziały elewacji nawiązujące do elewacji frontowej.

**Elewacja południowo-wschodnia (tylna)** – jednokondygnacyjna, bezosiowa. Elewacja zwieńczona ceglana attyką w formie blankowania. Płaszczyzna ściany dodatkowo artykułowana tynkowany, częściowo widocznymi blendami zamkniętymi lukiem pełnym.

**Elewacja południowo-zachodnia** – jednokondygnacyjna, ośmioosiowa. W piątej i szóstej osi elewacji ryzalit. Osie elewacji wyznaczone otworami okiennymi o zróżnicowanej wielkości oraz formie. W pierwszej, drugiej, trzeciej, czwartej, piątej i szóstej osi okna osadzone w prostokątnych płycinach tworzących charakterystyczną artykulację elewacji. W pierwszej, drugiej, trzeciej i czwartej osi otwory usytuowane w dwóch poziomach. W dolnej części cztery prostokątne okna, powyżej których dwa duże otwory okienne wypełnione luksferami w „układzie poziomym”. W partii wysokiego cokołu elewacji pomiędzy pierwszą i drugą oraz trzecią i czwartą osią elewacji okna zamknięte lukiem pełnym wypełnione luksferami doświetlające piwnicę. W partii cokołu ryzalitu otwór drzwiowy zamknięty lukiem pełnym mieszczący metalowe, dwuskrzydłowe drzwi. Naroża elewacji, jak również górna część elewacji licowane cegłą glazurowaną, tworząc tym samym charakterystyczną formę obramowania dla tynkowanych, wewnętrznych płaszczyzn elewacji. Dodatkowo elewacja rozczłonkowana wysokim ceglany cokołem, od góry przechodzącym w uskok. Pozostałe podziały elewacji nawiązujące do elewacji frontowej.

**Wnętrze** – zachowany pierwotny układ przestrzenny kaplicy wraz z kostnicą, jak również główne ciągi komunikacyjne w postaci klatki schodowej oraz pochylni (znajdującej się w dobudówce).

**Wyposażenie** – częściowo zachowane wyposażenie prosektorium w postaci dwóch kamiennych stołów do sekcji.

**Instalacje** – elektryczna, wodno-kanalizacyjna, centralnego ogrzewania, instalacja odgromowa i telefoniczna



Ciąg dalszy punktu nr 21 – akta archiwalne (rodzaj akt, numery i miejsce przechowywania)

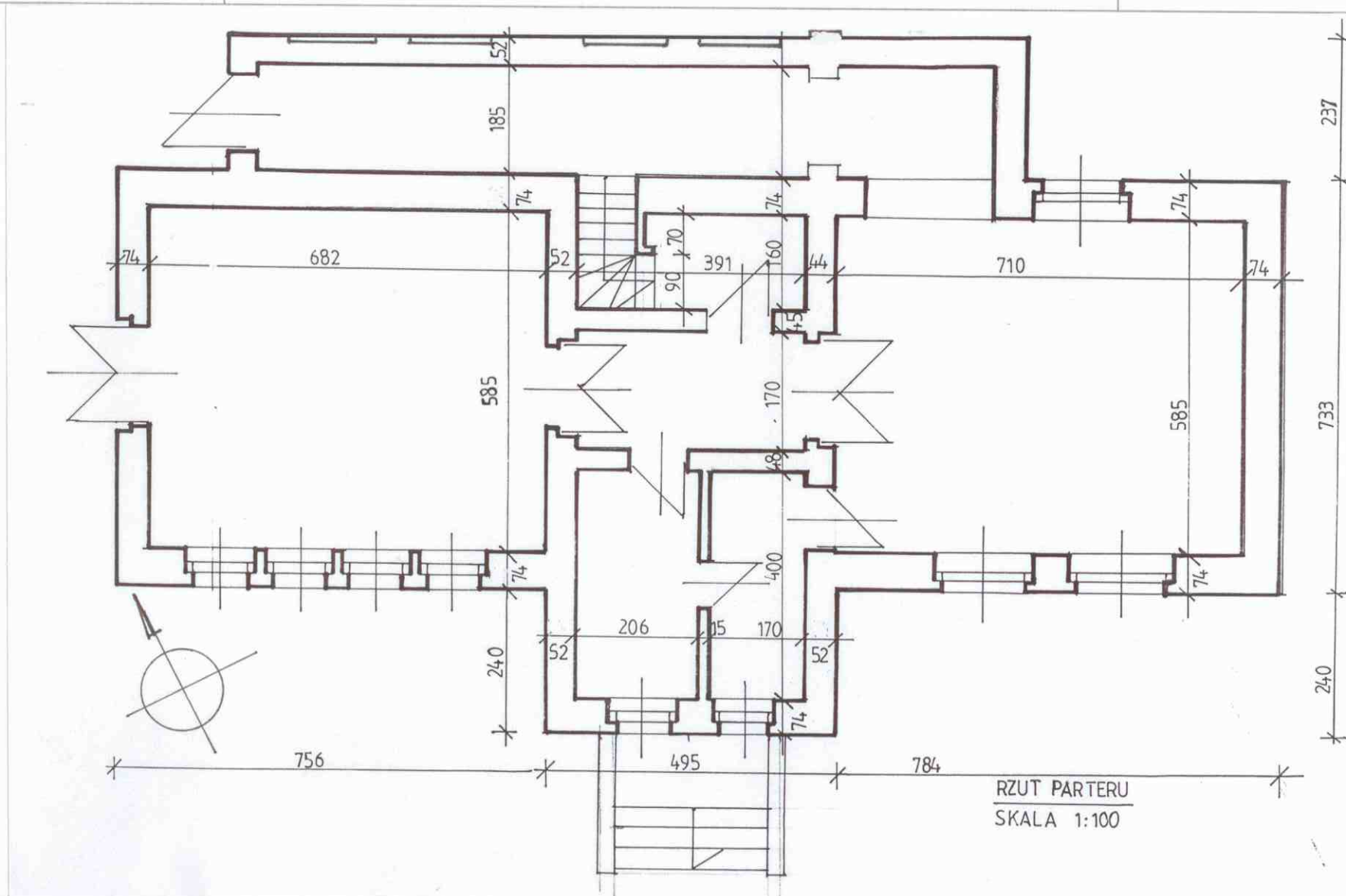
- Pod kier. Z Gawrona; Rozbudowa i modernizacja Szpitala Miejskiego nr 1 w Mysłowicach. Uproszczone ZTE – plan realizacyjny zagospodarowania terenu - alternatywa I na 200 łóżek; Biuro Projektów Służby Zdrowia w Katowicach; 1980 [w:] Archiwum Szpitala nr 1 w Mysłowicach; sygn. II 6-13.
- Pod kier. Z Gawrona; Szpital Miejski nr 1 w Mysłowicach. Program rozbudowy szpitala – alternatywa I; Biuro Projektów Służby Zdrowia w Katowicach; 1980 [w:] Archiwum Szpitala nr 1 w Mysłowicach; sygn. II 6-13.
- Pod kier. Z Gawrona; Szpital Miejski nr 1 w Mysłowicach. Uproszczone ZTE – część ogólna. Alternatywa I; Biuro Projektów Służby Zdrowia w Katowicach; 1980 [w:] Archiwum Szpitala nr 1 w Mysłowicach; sygn. II 6-13.
- Pod kier. Z Gawrona; Szpital Miejski nr 1 w Mysłowicach. Rozbudowa i modernizacja szpitala - alternatywa I. Część elektryczna-technologiczna, instalacja sieci elektrycznej zewnętrznej. Założenia techniczno-ekonomiczne; Biuro Projektów Służby Zdrowia w Katowicach; 1980 [w:] Archiwum Szpitala nr 1 w Mysłowicach; sygn. II 6-13.
- Pod kier. Z Gawrona; Szpital Miejski nr 1 w Mysłowicach. Rozbudowa i modernizacja szpitala - alternatywa I. Konceptje konstrukcji rozbudowy i modernizacji szpitala; Biuro Projektów Służby Zdrowia w Katowicach; 1980 [w:] Archiwum Szpitala nr 1 w Mysłowicach; sygn. II 6-13.
- Pod kier. Z Gawrona; Szpital Miejski nr 1 w Mysłowicach. Rozbudowa i modernizacja szpitala. Orientacyjne zestawienie kosztów. Uproszczone ZTE; Biuro Projektów Służby Zdrowia w Katowicach; 1980 [w:] Archiwum Szpitala nr 1 w Mysłowicach; sygn. II 6-13.
- Pod kier. Z Gawrona; Szpital Miejski nr 1 w Mysłowicach. Rozbudowa i modernizacja. Alternatywa II; Biuro Projektów Służby Zdrowia w Katowicach; 1980 [w:] Archiwum Szpitala nr 1 w Mysłowicach; sygn. Teczki od 1-8.
- Pod kier. Z Gawrona; Szpital Miejski nr 1 w Mysłowicach. Program rozbudowy szpitala. Alternatywa II; Biuro Projektów Służby Zdrowia w Katowicach; 1980 [w:] Archiwum Szpitala nr 1 w Mysłowicach; sygn. Teczki od 1-8.
- Pod kier. Z Gawrona; Szpital Miejski nr 1 w Mysłowicach. Uproszczone ZTE rozbudowy i modernizacji szpitala. Plan realizacyjny-architektura. Alternatywa II na 255 łóżek; Biuro Projektów Służby Zdrowia w Katowicach; 1980 [w:] Archiwum Szpitala nr 1 w Mysłowicach; sygn. Teczki od 1-8.
- Pod kier. Z Gawrona; Szpital Miejski nr 1 w Mysłowicach. Uproszczone ZTE na modernizację i rozbudowę szpitala. Alternatywa II. Część instalacyjno-sanitarna, gospodarka wodno-ściekowa, zaopatrzenie w gaz techniczny, w zaopatrzenie w tlen medyczny; Biuro Projektów Służby Zdrowia w Katowicach; 1980 [w:] Archiwum Szpitala nr 1 w Mysłowicach; sygn. Teczki od 1-8.
- Pod kier. Z Gawrona; Szpital Miejski nr 1 w Mysłowicach. Uproszczone ZTE rozbudowy i modernizacji szpitala. Plan realizacyjny zagospodarowania terenu. Alternatywa II; Biuro Projektów Służby Zdrowia w Katowicach; 1980 [w:] Archiwum Szpitala nr 1 w Mysłowicach; sygn. Teczki od 1-8.
- Pod kier. Z Gawrona; Szpital Miejski nr 1 w Mysłowicach. Uproszczone ZTE rozbudowy i modernizacji szpitala. Założenia ekonomiczne. Alternatywa II; Biuro Projektów Służby Zdrowia w Katowicach; 1980 [w:] Archiwum Szpitala nr 1 w Mysłowicach; sygn. Teczki od 1-8.
- Pod kier. Z Gawrona; Szpital Miejski nr 1 w Mysłowicach. Rozbudowa i modernizacja szpitala. Konceptja konstrukcji rozbudowy i modernizacji. Alternatywa II; Biuro Projektów Służby Zdrowia w Katowicach; 1980 [w:] Archiwum Szpitala nr 1 w Mysłowicach; sygn. Teczki od 1-8.
- Pod kier. Z Gawrona; Przebudowa i modernizacja Szpitala Miejskiego nr 1 w Mysłowicach. Orientacyjne zestawienie kosztów. Alternatywa II; Biuro Projektów Służby Zdrowia w Katowicach; 1980 [w:] Archiwum Szpitala nr 1 w Mysłowicach; sygn. Teczki od 1-8.
- Górkiewicz P.; Rozbudowa i modernizacja Szpitala Miejskiego nr 1 w Mysłowicach. Uproszczona ZTE-alternatywa III; Biuro Projektów Służby Zdrowia w Katowicach; 1980 [w:] Archiwum Szpitala nr 1 w Mysłowicach; brak sygn.
- Górkiewicz P.; Uproszczona ZTE- rozbudowy Szpitala III na 123 łóżek. Plan realizacyjny, architektura; Biuro Projektów Służby Zdrowia w Katowicach; 1980 [w:] Archiwum Szpitala nr 1 w Mysłowicach; sygn. Nr 21.
- Górkiewicz P.; Rozbudowa i modernizacja Szpitala Miejskiego nr 1 w Mysłowicach. Część instalacyjno-sanitarna : gospodarka grzewczo-techniczna, wodno-ściekowa, zaopatrzenie w gaz techniczny, zaopatrzenie w tlen medyczny; Biuro Projektów Służby Zdrowia w Katowicach; 1980 [w:] Archiwum Szpitala nr 1 w Mysłowicach; sygn. Nr 20.
- Górkiewicz P.; Uproszczona ZTE- rozbudowy i modernizacji Szpitala – alternatywa III na 123 łóżek; Biuro Projektów Służby Zdrowia w Katowicach; 1980 [w:] Archiwum Szpitala nr 1 w Mysłowicach; sygn. 23.
- Górkiewicz P.; Rozbudowa i modernizacja Szpitala Miejskiego nr 1 w Mysłowicach. Uproszczona ZTE-alternatywa IV; Biuro Projektów Służby Zdrowia w Katowicach; 1980 [w:] Archiwum Szpitala nr 1 w Mysłowicach; brak sygn. Nr 23.
- Górkiewicz P.; Rozbudowa i modernizacja Szpitala Miejskiego nr 1 w Mysłowicach. Plan realizacyjny, zagospodarowanie terenu; Biuro Projektów Służby Zdrowia w Katowicach; 1980; [w:] Archiwum Szpitala nr 1 w Mysłowicach; sygn. nr 16.
- Kozikowski J.; Dokumentacja p.n. Przyłącze wodno-kanalizacyjne domu przedpogrzebowego Szpitala Miejskiego nr 1; Przedsiębiorstwo Gospodarki Komunalnej i Mieszkaniowej; Mysłowice 1983; [w:] Archiwum Szpitala nr 1 w Mysłowicach; sygn. nr 49.
- Kruczek St.; Niewalda W.; Kmiecik B.; Mickiewicz A.; Mysłowice. Dokumentacja historyczno-urbanistyczna; Pracownie Sztuk Plastycznych Przedsiębiorstwo Państwowe Oddział w Krakowie 1988 [w:] Archiwum Śląskiego Wojewódzkiego Konserwatora Zabytków; sygn. 3764/VIII.
- Sosnowski J.; Szpital Miejski nr 1 w Mysłowicach. Konceptja funkcjonalno-programowa modernizacji i uporządkowanie szpitala - etap 1 i 2. Konceptja obiektów kubaturowych z architekturą; Biuro Projektów Służby Zdrowia w Katowicach 1985; [w:] Archiwum Śląskiego Wojewódzkiego Konserwatora Zabytków w Katowicach sygn. 3030/VII.

1. Miejscowość  
MYSŁOWICE

2. Obiekt

KOSTNICA WRAZ Z KAPLICĄ

3. Zawartość wkładki  
Rzut przyziemia



RZUT PARTERU  
SKALA 1:100

Rzut przyziemia.



1. *Miejscowość*

2. *Obiekt*

3. *Zawartość wkładki*

MYSŁOWICE

KOSTNICA WRAZ Z KAPLICĄ

Dokumentacja fotograficzna.

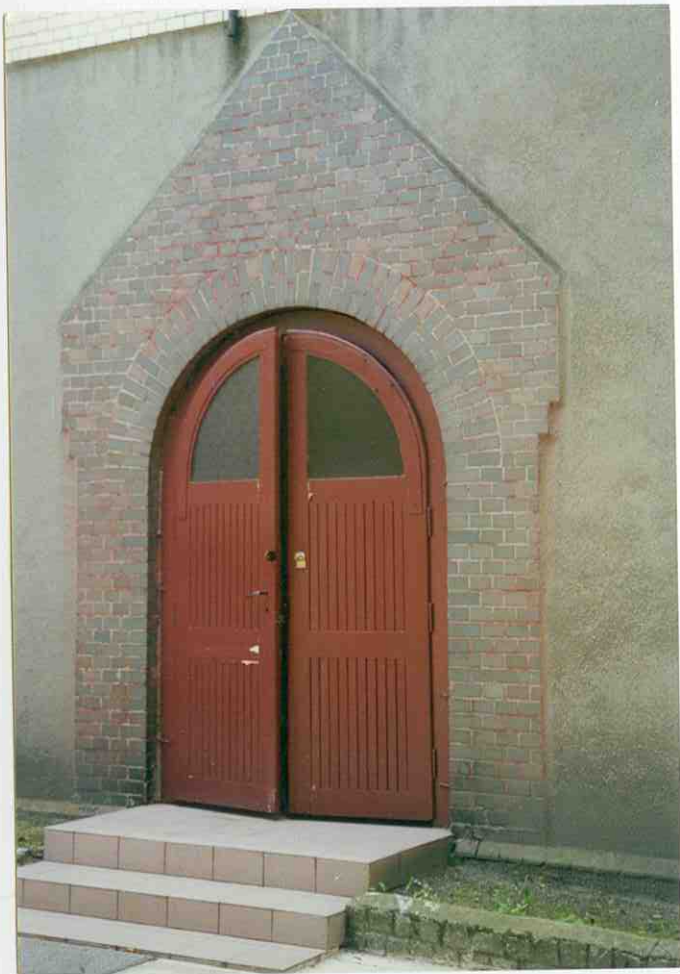


1. Elewacja północno-zachodnia (frontowa).



2. Fragment elewacji północno-zachodniej (frontowej).





3. Drzwi. Elewacja północno-zachodnia (frontowa).



4. Fragment elewacji północno-wschodniej.



5. Fragment elewacji północno-wschodniej.

**WKŁADKA DO KARTY EWIDENCYJNEJ ZABYTKÓW ARCHITEKTURY I BUDOWNICTWA**

**ZAŁĄCZNIK NR 4**

1. *Miejscowość*

2. *Obiekt*

3. *Zawartość wkladki*

**MYSŁOWICE**

**BUDYNEK ADMINISTRACYJNY**

Dokumentacja fotograficzna.



6. Fragment elewacji północno-wschodniej.



7. Fragment elewacji północno-wschodniej.





9.

- 8. Elewacja południowo-wschodnia.
- 9. Elewacja południowo-zachodnia.
- 10. Attyka. Fragment elewacji południowo-zachodniej.

10.



1. Miejscowość

2. Obiekt

3. Zawartość wkładki

MYSŁOWICE

KOSTNICA WRAZ Z KAPLICĄ

Dokumentacja fotograficzna.



11. Fragment elewacji południowo-zachodniej.



12. Fragment elewacji południowo-zachodniej.

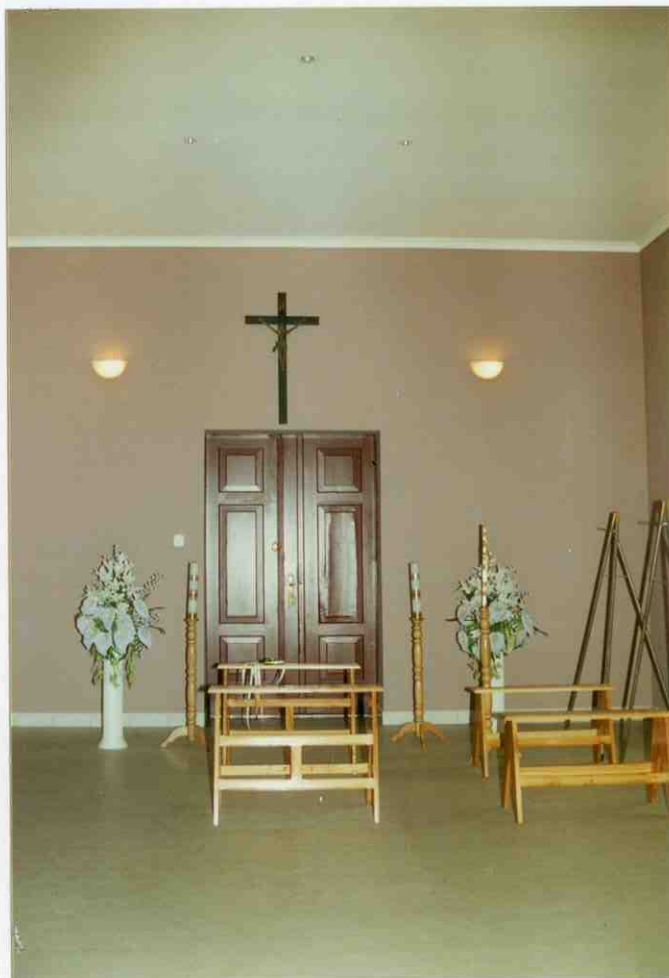


13. Fragment elewacji południowo-zachodniej.





14. Drzwi. Fragment elewacji południowo-zachodniej.



15. Kaplica.



16. Pochylnia. Dobudówka kostnicy.



1. <i>Miejscowość</i> <b>MYSŁOWICE</b>	2. <i>Obiekt</i> <b>KOSTNICA WRAZ Z KAPLICĄ</b>	3. <i>Zawartość wkładki</i> Dokumentacja fotograficzna.
---	--	--



17. Klatka schodowa. Kostnica.



18. Klatka schodowa. Kostnica.





19. Drzwi. Kaplica.



20. Drzwi. Kostnica.



21. Drzwi. Kostnica.



14. Kubatura	15. Powierzchnia użytkowa	16. Przeznaczenie pierwotne	17. Użytkowanie obecne
okolo 600 m <sup>3</sup>	okolo 96 m <sup>2</sup>	Kostnica wraz z prosektorium	Kostnica wraz z prosektorium
<p>18. Prace budowlane i konserwatorskie, ich przebieg i dokumentacja</p> <ul style="list-style-type: none"> <li>1999 rok – remont generalny wnętrza obiektu (wymiana instalacji elektrycznej, wodno-kanalizacyjnej, części posadzek, tynków wewnętrznych oraz okładzin w postaci glazury). Ponadto wymiana papowego pokrycia dachowego wraz z obróbkami blacharskimi.</li> </ul>		<p>19. Stan zachowania (fundamenty, ściany zewnętrzne, ściany wewnętrzne, sklepienia, stropy, konstrukcje dachowe, pokrycie dachu, wyposażenie i instalacje)</p> <p>Stan zachowania obiektu dobry</p> <ul style="list-style-type: none"> <li>Fundamenty – stan dobry;</li> <li>Ściany – widoczne miejscowe zarysowania, jak również uszkodzenia tynku zewnętrznego i attyk. Miejscowe zawilgocenia ścian od strony południowo-wschodniej, wynikające z posadowienia od ściany szczytowej na sąsiedniej parceli budynku;</li> <li>Stolarka okienna i drzwiowa – stan dobry;</li> <li>Stropy – stan dobry;</li> <li>Więźba dachowa oraz pokrycie dachowe – stan dobry;</li> <li>Wyposażenie – stan dobry;</li> <li>Instalacje – stan dobry;</li> </ul> <p>20. Najpilniejsze postulaty konserwatorskie</p> <ul style="list-style-type: none"> <li>Przeprowadzenie kompleksowego programu prac remontowo-konserwatorskich elewacji budynku, w tym w miarę możliwości odtworzenia blendy od strony elewacji południowo-wschodniej;</li> <li>W miarę możliwości zaleca się prowadzenie wszelkich kabli przyłączy oraz instalacji w sposób zbiorczy w miejscach niewidocznych;</li> <li>Usunięcie drzew uszkadzających fundamenty budynku oraz murowanego ogrodzenia;</li> <li>Prace remontowe ogrodzenia;</li> </ul>	



21. *Akta archiwalne (rodzaj akt, numery i miejsce przechowywania)*

- Pod kier. Z Gawrona; Uproszczone ZTE rozbudowy i modernizacji Szpitala nr 1w Mysłowicach. Plan realizacyjny – architektura. Alternatywa I na 200 łóżek; Biuro Projektów Służby Zdrowia w Katowicach; 1980 [w:] Archiwum Szpitala nr 1 w Mysłowicach; sygn. II 6-13.
- Pod kier. Z Gawrona; Uproszczone ZTE na modernizację i rozbudowę Szpitala nr 1w Mysłowicach. Alternatywa I. Część instalacyjno-sanitarna: gospodarka grzewczo-technologiczna, gospodarka wodno-ściekowa, zaopatrzenie w gaz techniczny, zaopatrzenie w tlen medyczny; Biuro Projektów Służby Zdrowia w Katowicach; 1980 [w:] Archiwum Szpitala nr 1 w Mysłowicach; sygn. II 6-13.
- Ks. Gulba G.; Historia Zakonu Świętego Karola Boromeusza; (maszynopis) [w:] posiadaniu Szpitala Miejskiego nr 1.
- Dr Grzywa G.; Historia Szpitala Miejskiego nr 1 w Mysłowicach; wyd. okazjonalne związane z odsłonięciem tablicy; Mysłowice 1999 r.; [w:] posiadaniu Szpitala Miejskiego nr 1.  
- ciąg dalszy akt archiwalnych na załączniku nr 1 i 2 -

22. *Bibliografia*

- Pod red. Długoborskiego W.; Mysłowice. Zarys rozwoju miasta; „Śląsk”; Katowice 1977 r.; s 106-107, 353; 364.
- Pochmara Wl.; Z dziejów Mysłowic; Katowice 1963; s 79, 58.

23. *Źródła ikonograficzne i fotografia (rodzaj, miejsce przechowywania, sygnatura)*

Nie zachowany materiał ikonograficzny ukazujący budynek kostnicy wraz z kaplicą.

24. *Uwagi różne*

25. *Opracował*

<i>Tekst</i>	mgr Urszula Pawłowska,	wrzesień 2000 roku
<i>plany, rysunki</i>	mgr inż. arch. Celina Maryńczuk,	wrzesień 2000 roku
<i>zdjęcia, fotografie</i>	mgr Urszula Pawłowska,	wrzesień 2000 roku
<i>miejsca przechowywania negatywów</i>	Archiwum Śl. WKZ Katowice	

**Karta po wypełnieniu podlega ochronie na podstawie przepisu prawa autorskiego.**

26. *Adnotacje o inspekcjach, informacje o zmianach (daty, imiona i nazwiska wypełniających)*

27. *Załączniki*

6 wkładek