

**OŚRODEK DOKUMENTACJI  
ZABYTKÓW w WARSZAWIE**  
KARTA EWIDENCYJNA ZABYTKÓW  
ARCHITEKTURY I BUDOWNICTWA

A B C D E F G H I J K L Ł M N O P R S T U V W X Y Z

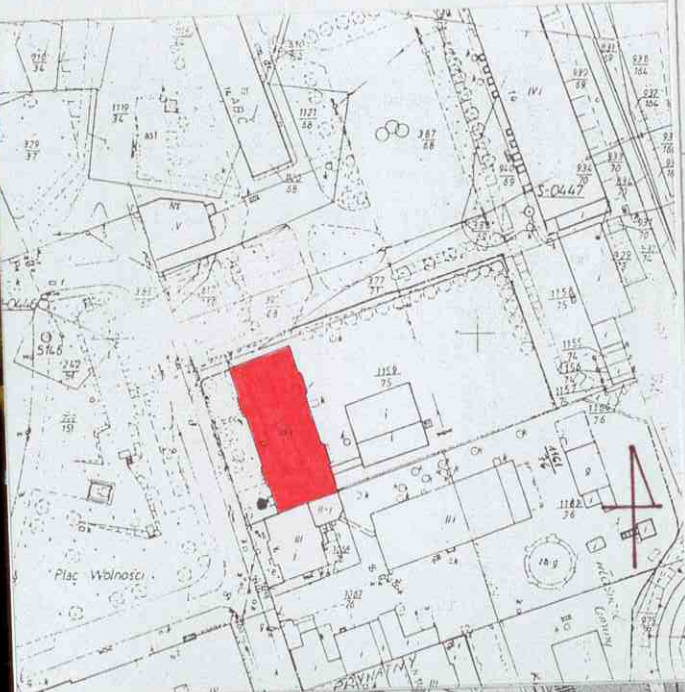
Nr

1. *Obiekt*  
SZKOŁA POWSZECHNA - OBECNIE ZESPÓŁ SZKÓŁ SPECJALNYCH IM. JANUSZA KORCZAKA

2. *Czas powstania*  
lata 1876-1877

3. *Miejscowość*  
M Y S Ł O W I C E

11. *Zdjęcie rzut przekrój sytuacja orientacja*



4. *Adres*  
Mysłowice  
Plac Wolności 3  
Księga Wieczysta 21177  
Numer działki 1159/75

5. *Przynależność administracyjna*  
województwo śląskie  
powiat Mysłowice  
gmina Mysłowice

6. *Poprzednie nazwy miejscowości*  
Mysłowitz

7. *Przynależność administracyjna przed 31 grudnia 1998*  
województwo katowickie

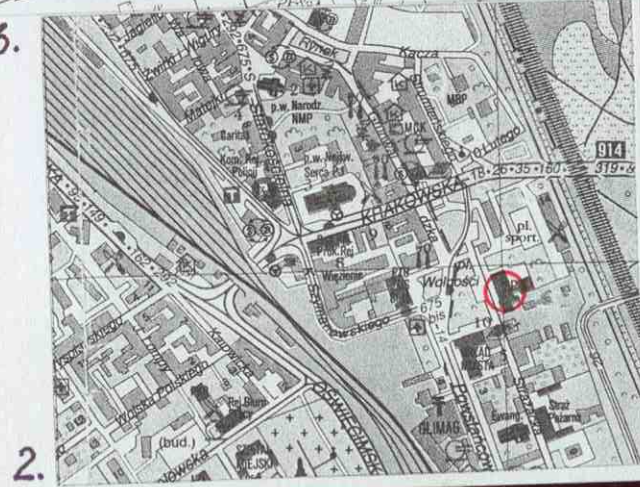
8. *Właściciel i jego adres*  
Gmina Miejska Mysłowice  
Urząd Miejski Mysłowice  
Ulica Powstańców 1

9. *Użytkownik i jego adres*  
Zespół Szkół Specjalnych  
imienia Janusza Korczaka  
Plac Wolności 3  
41-400 Mysłowice

10. *Rejestr zabytków*  
Nr  
data

4.

3.



2.

- 1 - WIDOK OGÓLNY BUDYNKU
- 2 - SYTUACJA 1 : 2000
- 3 - ORIENTACJA 1 : 25000

W 1853 roku w Mysłowicach urządzono nowy plac targowy, zwany Nowym Rynkiem (obecnie plac Wolności). Wówczas przy placu znajdowały się trzy budynki. W połowie lat sześćdziesiątych XIX wieku wokół placu rozpoczęto budowę kolejnych obiektów. Były to: gazownia, gimnazjum, szkoła powszechna tzw. symultanka, synagoga oraz dwie kamienice.

W 1875 roku Magistrat miasta Mysłowice zakupił od spadkobierców Kremskiego za kwotę 9 tysięcy marek osiemdziesięcioarową działkę przy placu Wolności. Działka ta przeznaczona została pod budowę szkoły bezwyznaniowej (zgodnie z zarządzeniem ministerialnym z 11 września 1873 roku elementarne szkoły katolickie przekształcono w tzw. *Simultanschule* – szkoły bezwyznaniowe, w których nauka miała trwać siedem lat). System jedno- i dwuklasowych szkół „symultanek” miał zapewnić wyższy poziom nauczania i zdobycie szerszej wiedzy. Budowa nowej szkoły miała znacznie polepszyć warunki nauki. Do tej pory wszystkie szkoły w Mysłowicach były bardzo przeciążone, przeciętna ilość uczniów na salę przekraczała 90 osób. Ponadto przeżywały trudności lokalowe.

Budowę szkoły rozpoczęto w 1876 roku, a do użytku oddano w październiku 1877 roku. Koszt całej inwestycji wyniósł 110096 marek. W 1885 roku do szkoły uczęszczało 1046 dzieci katolickich oraz 171 dzieci protestanckich i żydowskich.

Od początku lat siedemdziesiątych XX wieku w budynku mieści się Zespół Szkół Specjalnych.

**Budynek wybudowany został w stylu neorenesansowym w typie architektury pałacowej** (podobnie jak budynek ratusza, zlokalizowany w południowej pierzei placu); autor projektu nie jest znany.

**Sytuacja** – budynek szkoły zlokalizowany w centrum Mysłowic, w jego zachodniej części, po północnej stronie torów kolejowych. Wybudowany w układzie kalenicowym we wschodniej pierzei Placu Wolności. Działka szkolna w kształcie wydłużonego prostokąta, ogrodzona współczesną metalową siatką na słupkach stalowych. Po stronie południowej działka przylega do terenu dawnej gazowni. Budynek szkoły znajdujący się w zachodniej części działki, przylega od strony południowej do budynku wybudowanego w stylu willi miejskiej, dawny budynek administracyjny gazowni. Od strony wschodniej znajduje się współcześnie wybudowana sala gimnastyczna, połączona z budynkiem szkoły parterowym łącznikiem. W części centralnej i wschodniej działki znajdują się boiska asfaltowe i trawiaste. Wjazd na teren działki – wzdłuż północnej pierzei budynku szkolnego. Wzdłuż północnej granicy działki – obsadzenie topolami. Przed fasadą – trawniki i obsadzenia zielenią niską.

**Materiał, konstrukcja, technika** – budynek na fundamencie kamiennym, murowany z cegły, tynkowany od zewnątrz i wewnątrz. Ściany wewnętrzne (korytarze) z olejową lamperią. Wystrój elewacji formowany w tynku.

**Sklepienia, stropy** – częściowo zachowane sklepienia kolebkowe w piwnicach, pozostałe stropy piwnic żelbetowe, współczesne. Stropy kondygnacji nadziemnych drewniane, belkowe z podsufitką.

**Więźba dachowa** – konstrukcja dachu drewniana, wsparta na regularnej siatce słupów, częściowo wzmocnionych zastrzałami i mieczami

**Pokrycie dachu** – papa

**Podłogi, posadzki** – w korytarzach częściowo zachowane pierwotne posadzki ceglane i z drobnych kostek terakotowych w kolorze czarnym i czerwonym. Pozostałe posadzki współczesne – w piwnicy i w korytarzach lastrico i PCV, w salach lekcyjnych wykładzina PCV, w pomieszczeniach biurowych panele drewnopochodne, na strychu podłoga drewniana, deskowa

**Schody wewnętrzne** – kamienne (granitowe, na strych z piaskowca); przy wejściu schody jednobiegowe, proste; w budynku dwie klatki schodowe ze schodami dwubiegowymi, powrotnymi, z podestem

**Drzwi zewnętrzne** – główne wejściowe – współczesne, drewniane, prostokątne, dwuskrzydłowe, z przeszklonym prostokątnym nadświetłem (o podziale kratowym szczeblinami), konstrukcja ramowo-płycinowa; wejściowe w elewacji tylnej – współczesne, stalowe, prostokątne, dwuskrzydłowe

**Drzwi wewnętrzne** – wszystkie drzwi współczesne, prostokątne, jednoskrzydłowe, płytowe, z materiałów drewnopochodnych lub drewniane o konstrukcji ramowo-płycinowej. Na strych drzwi drewniane deskowe o konstrukcji listwowo-zastrzałowej

**Okna** – pierwotne drewniane, skrzynkowe, obecnie wymieniane na okna drewniane, zespolone, o podziałach analogicznych do okien pierwotnych (nie wymienione jedynie w elewacji tylnej). Okna dwudzielne, trójpoziomowe, ze ślimieniem, w części dolnej jedno skrzydło otwierane lub uchylne, podobnie w części nadślimieniowej. Na poddaszu okna drewniane, krosnowe, prostokątne, bez podziałów, podobne okna kondygnacji piwnicznej elewacji frontowej

**Rzut** – regularny, symetryczny w kształcie wydłużonego prostokąta o osi dłuższej na kierunku północ-południe, nieznacznie odchyłonej w kierunku zachodnim. Rzut wzbogacony dwoma pseudoryzalitami w elewacji zachodniej i dwoma w elewacji tylnej wschodniej. Główne wejście do budynku od strony elewacji zachodniej, w północnym pseudoryzalicie. Klatki schodowe rozmieszczone symetrycznie (miejsce ich lokalizacji akcentują w elewacji tylnej pseudoryzalit)

1. <i>Miejscowość</i> <b>MYSŁOWICE</b>	2. <i>Obiekt</i> <b>SZKOŁA POWSZECHNA - OBECNIE ZESPÓŁ SZKÓŁ SPECJALNYCH IM. JANUSZA KORCZAKA</b>	3. <i>Zawartość wkładki</i> Ciąg dalszy punktu 13 - opis obiektu
---	--	---

**Bryła** – zwarta, harmonijna. Budynek trójkondygnacyjny, podpiwniczony, na skutek spadku terenu w kierunku wschodnim piwnice przechodzą w elewacji tylnej w kondygnację przyziemia, połączoną łącznikiem z salą gimnastyczną. Dach płaski, ukryty z niską attyką

**Elewacja frontowa zachodnia** – symetryczna z dwoma pseudoryzalitami, czternastoosiowa (3+1+6+1+3), z wejściem w osi czwartej. Podziały poziome i pionowe elewacji silnie akcentowane. Gzyms cokolowy wydatny, profilowany, na nim wsparte pilastry akcentujące narożniki budynku, pseudoryzalitów oraz oś symetrii kompozycji fasady (pomiędzy siódmą i ósmą osią). Gzyms międzykondygnacyjny pomiędzy pierwszą i drugą kondygnacją profilowany, na nim wsparte pilastry w wielkim porządku, dźwigające belkowanie i gzyms wieńczący, podparty dodatkowo konsolkami. Fryz ozdobiony prostokątnymi podłużnymi płycinami i okienkami strychowymi w kształcie leżącego prostokąta. Attyka prosta, pełna. Narożniki pseudoryzalitów akcentują w parlii dachu akroteriony w formie stylizowanych palm. Otwór wejściowy (drzwi główne) ujęty w profilowaną opaskę, zwieńczoną prostym odcinkiem gzymsu. Okna ujęte w proste profilowane opaski, w pierwszej kondygnacji zwieńczone prostym odcinkiem prostym gzymsu, akcentowane w pionie (nad i pod oknem) dwiema prostokątnymi płycinami, występującymi przed lico ściany. Okna drugiej kondygnacji z naczółkiem odcinkowym, wsparte na podobnych płycinach, jak okna w pierwszej kondygnacji. W trzeciej kondygnacji okna z prostym odcinkiem gzymsów nad- i podokiennego.

**Elewacja boczna północna** – czteroosiowa, symetryczna, o wystroju (gzymsy, pilastry) analogicznym do elewacji frontowej. Okna zdwojone (osie pierwsza i druga oraz trzecia i czwarta), ujęte we wspólne gzymsy nadokienne (pierwsza i trzecia kondygnacja), podokienne (druga i trzecia kondygnacja) oraz we wspólny naczółek odcinkowy (druga kondygnacja). Każde okno w prostej profilowanej opasce. Pod oknami pierwszej i drugiej kondygnacji prostokątne płyciny.

**Elewacja tylna wschodnia** – szesnastoosiowa w parterze (wyżej piętnastoosiowa), z dwoma pseudoryzalitami (3+2+6+2+3), z wejściem w osi dwunastej. Do południowego pseudoryzalitu dobudowany łącznik. Jedyńa dekoracją elewacji stanowi faktura przyziemia (ciosy kamienne w kondygnacji piwnicy – obecnie zamalowane) oraz profilowany gzyms wieńczący. Okna prostokątne, bez obramień; okna poddasza częściowo zablendowane.

**Elewacja boczna południowa** – ślepa, przylega do sąsiedniego budynku, dawnego budynku administracyjnego gazowni.

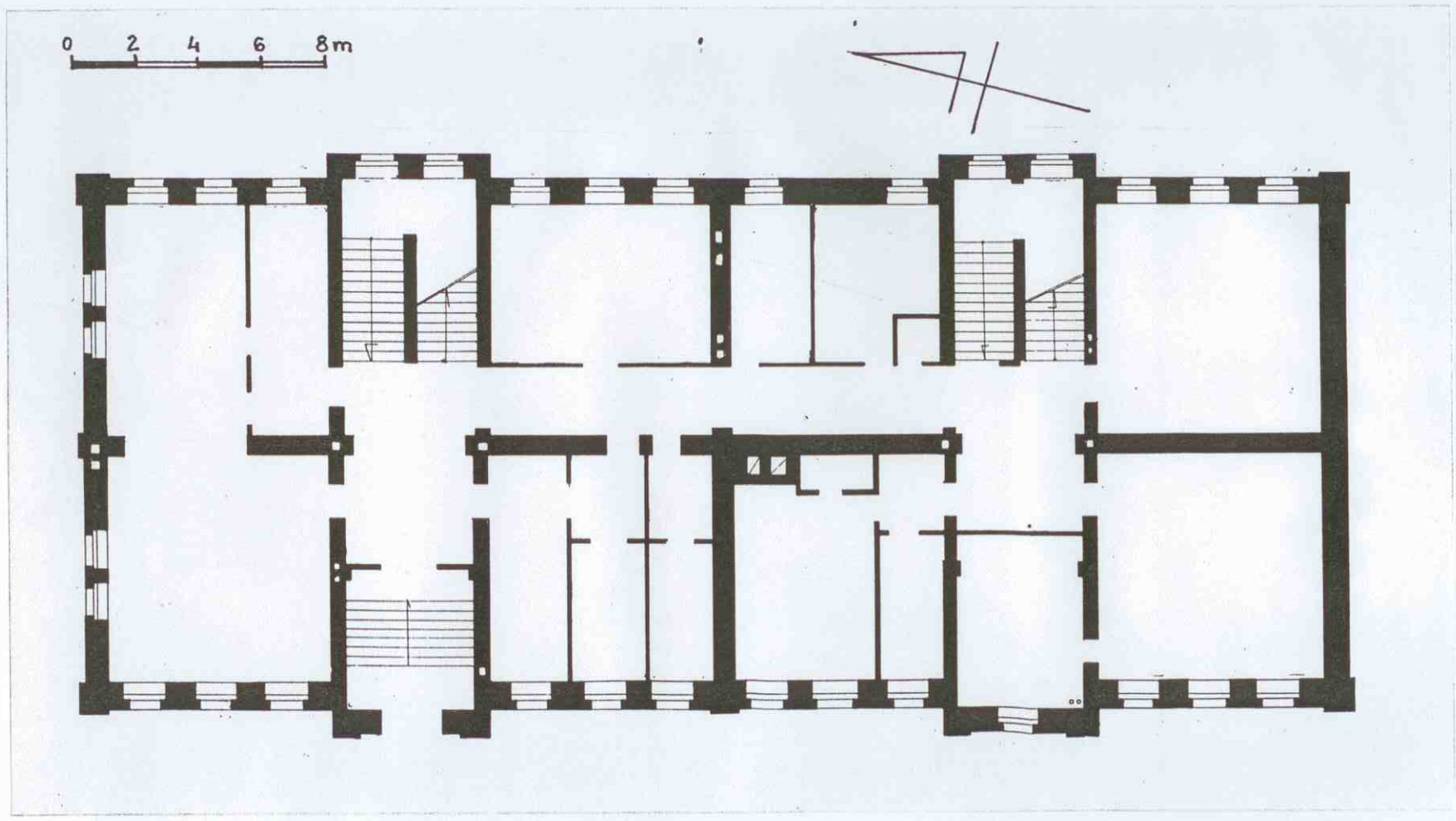
**Wnętrze** – układ wnętrza dwuraktowy, z korytarzem wydzielonym w trakcie wschodnim. Klatki schodowe rozmieszczone symetrycznie. Pierwotny układ częściowo zatarty na skutek wnieśliwych przebudów (między innymi całkowicie przebudowana kondygnacja piwnicy)

**Wyposażenie** – zachowane fragmenty posadzki w korytarzu pierwszego piętra

**Instalacje** – instalacja gazowa, wodno-kanalizacyjna, telefoniczna, centralne ogrzewanie gazowe



Kartka pocztowa „Wilhelmsplatz” – przełom XIX i XX wieku. Obok szkoły widoczna nieistniejąca synagoga  
Reprint ze zbiorów S. Ślęzaka.



RZUTY PARTERU 1:200

WKŁADKA DO KARTY EWIDENCYJNEJ ZABYTKÓW ARCHITEKTURY I BUDOWNICTWA

ZALĄCZNIK NR 2

1. *Miejscowość*  
MYSŁOWICE

2. *Obiekt*  
SZKOŁA POWSZECHNA - OBECNIE ZESPÓŁ SZKÓŁ SPECJALNYCH IM. JANUSZA KORCZAKA

3. *Zawartość wkładki*  
Zdjęcia



1 - ELEWACJA FRONTOWA ZACHODNIA - FRAGMENT



2 - ELEWACJA FRONTOWA ZACHODNIA  
GÓRNA CZĘŚĆ PSEUDORYZALITU



3 - ELEWACJA FRONTOWA ZACHODNIA  
DOLNA CZĘŚĆ PSEUDORYZALITU



4 - ELEWACJA FRONTOWA ZACHODNIA - FRAGMENT



5 - ELEWACJA FRONTOWA ZACHODNIA - WEJŚCIE GŁÓWNE



6 - ELEWACJA FRONTOWA ZACHODNIA  
FRAGMENT GZYSMU WIĘNCZĄCEGO

1. *Miejscowość*  
MYSŁOWICE

2. *Obiekt*  
SZKOŁA POWSZECHNA - OBECNIE ZESPÓŁ SZKÓŁ SPECJALNYCH IM. JANUSZA KORCZAKA

3. *Zawartość wkładki*  
Zdjęcia



7 - ELEWACJA BOCZNA PÓLNOCNA - WIDOK OGÓLNY



8 - ELEWACJA BOCZNA PÓLNOCNA - FRAGMENT



9 - ELEWACJA BOCZNA PÓLNOCNA - FRAGMENT



10 - NAROŻNIK PÓLNO-CNO-ZACHODNI



11 - ELEWACJA TYLNA - FRAGMENT



12 - ELEWACJA TYLNA - FRAGMENT



4. *Miejscowość*  
MYSŁOWICE

5. *Obiekt*  
SZKOŁA Powszechna - Obecnie Zespół Szkół Specjalnych im. Janusza Korczaka

6. *Zawartość wkładki*  
Zdjęcia



13 - FRAGMENT KLATKI SCHODOWEJ



14 - FRAGMENT KORYTARZA DRUGIEGO PIĘTRA



15 - FRAGMENT POSADZKI W KORYTARZU



16



17

16 - ELEWACJA FRONTOWA - WIDOK OGÓLNY  
17 - FRAGMENT KONSTRUKCJI DACHU



18



19

18 - WIDOK OGÓLNY BUDYNKU OD STRONY PÓLNOCNO-WSCHODNIEJ  
19 - FRAGMENT KONSTRUKCJI DACHU

<p>14. Kubatura</p> <p>11200 m<sup>3</sup></p>	<p>15. Powierzchnia użytkowa</p> <p>około 1600 m<sup>2</sup></p>	<p>16. Przeznaczenie pierwotne</p> <p>szkoła</p>	<p>17. Użytkowanie obecne</p> <p>szkoła</p>
<p>18. Prace budowlane i konserwatorskie, ich przebieg i dokumentacja</p> <ul style="list-style-type: none"> <li>• 1972 rok – budowa sali gimnastycznej</li> <li>• lata 1993-1997 – wymiana instalacji elektrycznej, wodno-kanalizacyjnej oraz centralnego ogrzewania</li> <li>• 1996 rok – wymiana drzwi wejściowych na nowe</li> <li>• od 1996 roku do dnia dzisiejszego trwa przebudowa pomieszczeń w piwnicy - adaptacja na kotłownię gazową (dawna węglowa), wykonanie szatni, pracowni introligatorskiej i klas</li> <li>• lata 1996-1997 – remont kuchni wraz z zapleczem</li> <li>• od 1998 roku do dnia dzisiejszego trwa wymiana okien skrzynkowych na drewniane zespolone</li> <li>• lata 1999-2000 – adaptacja pomieszczeń na drugim piętrze na cele pracowni internetowej i sale dla grup terapeutycznych</li> <li>• 2000 rok – przebudowa pomieszczeń administracyjno-biurowych na parterze</li> </ul>		<p>19. Stan zachowania (fundamenty, ściany zewnętrzne, ściany wewnętrzne, sklepienia, stropy, konstrukcje dachowe, pokrycie dachu, wyposażenie i instalacje)</p> <p>Budynek szkolny zachował zewnętrzny wygląd wraz z wystrojem elewacji, wewnątrz przebudowane na skutek wielokrotnych adaptacji</p> <p>Fundamenty – stan średni – widoczne zawilgocenia, szczególnie w elewacji północnej i wschodniej</p> <p>Ściany zewnętrzne – stan dość dobry</p> <p>Ściany wewnętrzne – stan dobry</p> <p>Sklepienia, stropy – stan dobry</p> <p>Konstrukcja dachowa – stan średni – wymaga impregnacji</p> <p>Pokrycie dachu – stan dobry</p> <p>Instalacje – stan dobry</p> <hr/> <p>20. Najpilniejsze postulaty konserwatorskie</p> <ul style="list-style-type: none"> <li>• Remont elewacji – oczyszczenie cokołu, wymalowanie elewacji</li> <li>• Impregnacja więźby dachowej</li> </ul>	

21. Akta archiwalne (rodzaj akt, numery i miejsce przechowywania)

- Mysłowice. Studium urbanistyczno-konserwatorskie. Pracownie Sztuk Plastycznych w Krakowie, S. Kruczek, W. Niewalda, B. Kmiecik, A. Michniewicz, Kraków 1988 – archiwum Śląskiego Wojewódzkiego Konserwatora Zabytków (sygnatura 3763, 3764)
- Kronika rozpoczęta z dniem otwarcia Publicznej szkoły Powszechnej nr 8 (Specjalnej) w Mysłowicach w dniu 28.02.1964 – archiwum szkoły
- Projekt wykonawczy modernizacji wewnętrznej instalacji co w budynku Zespołu Szkół Specjalnych Nr 8, A. Dyląg i M. Szweda, Mysłowice maj 1997 – archiwum szkoły
- A. Piwowarczyk, Mysłowice roczniki 1295-1995, maszynopis bez daty – archiwum Urzędu Miasta Mysłowice

22. Bibliografia

- Alfred Sulik, Historia Mysłowic do 1922 roku, wydawnictwo Urzędu Miejskiego w Mysłowicach, Mysłowice 2001, strony 208-210

23. Źródła ikonograficzne i fotografia (rodzaj, miejsce przechowywania, sygnatury)

- Karta pocztowa *Wilhelmsplatz* – reprint ze zbiorów S. Ślęzaka

24. Uwagi różne

25. Opracował

tekst  
plany, rysunki  
zdjęcia, fotografie  
miejsca przechowywania negatywów

mgr inż. arch. Ewa Caban wrzesień 2001 roku  
według Projektu modernizacji instalacji co  
mgr inż. arch. Ewa Caban wrzesień 2001 roku



Karta po wypełnieniu podlega ochronie na podstawie przepisu prawa autorskiego.

26. Adnotacje o inspekcjach, informacje o zmianach (daty, imiona i nazwiska wypełniających)

27. Załączniki

5 wkładek