

OŚRODEK DOKUMENTACJI
ZABYTKÓW w WARSZAWIE

KARTA EWIDENCYJNA ZABYTKÓW
ARCHITEKTURY I BUDOWNICTWA

A B C D E F G H I J K L M N O P R S T U V W X Y Z

Nr

1. *Obiekt*

PLEBANIA KOŚCIOLA PARAFIALNEGO POD WEZWANIEM NAJŚWIĘTSZEGO SERCA PANA JEZUSA

2. *Czas powstania*

lata 1842, 1891-1892, 1900

3. *Miejscowość*

MYSŁOWICE



4. *Adres*

Mysłowice
ulica Starokościelna 3
Księga Włoczyista 251 miasto
numer działki 1078/53

5. *Przynależność administracyjna*

województwo: śląskie
powiat: Mysłowice
gmina: Mysłowice

6. *Poprzednie nazwy miejscowości*

Mysłowitz

7. *Przynależność administracyjna
przed 31 grudnia 1998*

województwo: katowickie

8. *Właściciel i jego adres*

Parafia Rzymskokatolicka
pod wezwaniem
Najświętszego Serca
Pana Jezusa
ulica Starokościelna 3, Myslowice
Archiidiecezja Katowicka

9. *Użytkownik i jego adres*

Parafia Rzymskokatolicka
pod wezwaniem
Najświętszego Serca
Pana Jezusa
ulica Starokościelna 3, Myslowice

10. *Rejestr zabytków*

Nr A/92/03

data 18 wrzesień 2003 r.

1 - FASADA BUDYNKU Z 1900 ROKU

2 - ORIENTACJA (SKALA 1 : 10000)

3 - SYTUACJA

12. *Autorzy, historia obiektu, określenie stylu*

- około połowy XVIII wieku - za księdza Mieroszewskiego budowa plebanii z muru pruskiego (*Fachwerk*) na miejscu drewnianego budynku
- 1842 rok - budowa nowej masywnej plebanii przez księdza Markiejkę, usytuowanej bliżej kościoła Narodzenia NMP za tzw. *Potokiem*, który do początku XX wieku dzielił ogród proboszcza na dwie części
- lata 1891-1892 - dobudowa części położonej od wschodu
- 1900 rok - dobudowa ceglanej części od ulicy Starokościelnej według projektu zaprzysięgłego sądowego taksatora z Mysłowic, A. Krafczyka (informacja zgodna z zapisem w oryginalnym projekcie, znajdującym się w posiadaniu Parafii - B. tom XIII)
- lata 1926-1929 - przebudowa wejścia głównego do plebanii i wjazdu
- 1933 rok - malowanie werandy i wnętrza budynku, drzwi, schodów klatki schodowej

Plebania wybudowana w stylu klasycystycznym (część starsza, otynkowana) i neogotyckim (część ceglana, od ulicy Starokościelnej)

13. *Opis (sytuacja, materiał i konstrukcja, rzut, bryła, elewacje, wnętrze, wyposażenie, instalacje)*

Sytuacja - budynek wolnostojący, z fasadą członu środkowego zwróconą na północ, członu zachodniego na zachód, usytuowany w centrum Mysłowic, około 100 metrów na północ od kościoła parafialnego pod wezwaniem Najświętszego Serca Pana Jezusa. Działka zbliżona w kształcie do prostokąta, od zachodu otoczona neogotyckim, ozdobnym metalowym ogrodzeniem, z przesłami przedzielonymi metalowymi słupkami, na podmurówce z kamienia łamanego; od północy ogrodzona metalowymi, współczesnymi przesłami, na podmurówce z dzikiego kamienia; od południa ceglany mur kościelny. Na wschód od plebanii (podwórze) budynek domu parafialnego, od południa ogród plebański, od północy nieliczne wysokie drzewa (kasztanowce, lipy) z kamienną grota Matki Boskiej z Lourdes w narożniku północno-wschodnim, od zachodu niewielki ogród ozdobny, z wjazdem ujętym współczesnym murem z *dzikiego* kamienia

Materiał, konstrukcja, technika - wszystkie człony budynku wybudowane z cegły; człony środkowy i wschodni od zewnątrz otynkowane, z detalem architektonicznym formowanym w cegle (gzymsy, opaski okienne, podziały ścian, cokół w członie środkowym) i z kamienia łamanego (cokół członu wschodniego). Człon zachodni z cegły klinkierowej o wątku główkowym, z detalem architektonicznym z cegły glazurowanej, ciemnej (obramienia okien, wnek, parapety okienne, fryz, gzyms), kamienia, z ciosów piaskowca (cokół od północy i zachodu) oraz z kształtek ceramicznych (fryz wieńczący, fryzy podokienne). Wnętrza tynkowane

Sklepienia, stropy - piwnice - sklepienie ceglano-odcinkowe; część korytarza członu południowego - sklepienie ceglano-odcinkowe; pozostałe pomieszczenia - strop belkowy z podsufitką

Więźba dachowa - drewniana; w członie środkowym o konstrukcji krokwiowo-płatwiowej z trzema ściankami stołcowymi; w członie zachodnim krokwiowo-płatwiowa z ukośnymi zastrzałami

Pokrycie dachu - człon zachodni i środkowy - dachówka ceramiczna karpiówka, układana w koronkę, pasy przy okapie członu środkowego wórnio pokryte blachą ocynkowaną; człon wschodni - blacha ocynkowana, płaska

Podłogi, posadzki - przedśionek członu zachodniego od zachodu - płytki terakotowe, małowymiarowe, czarno-kremowe, w układzie szachownicowym; przedśionek członu zachodniego od wschodu - wylewka lastrykowa; część korytarza na parterze członu zachodniego - płytki gresowe, kwadratowe, w kolorze jasnoniebiesko-białym; pozostała część korytarza - podłoga z desek tzw. *biała*; sieni na parterze członu środkowego - wylewka lastrykowa z geometrycznym wzorem w części środkowej; przedpokój na pierwszym piętrze członu środkowego - parkiet; balkony - płytki lastrykowe na balkonie od południa i wylewka lastrykowa na balkonie od północy; ganek członu środkowego od strony południowej - wylewka lastrykowa; kuchnia i spiżarnia, przedśionek członu głównego od południa - wylewka lastrykowa; łazienki i WC - płytki gresowe (oprócz WC na parterze członu zachodniego, gdzie płytki terakotowe); piwnice - wylewka cementowa (w członie środkowym i wschodnim) oraz cegła (w członie zachodnim); pozostałe pomieszczenia mieszkalne, część korytarzy, strych - podłoga z desek, tzw. *biała*

Schody - schody zewnętrzne - od północy - z bloków kamiennych, tzw. *lustrzane*, ze środkowym podestem; od południa w członie środkowym - schody jednobiegowe, proste, murowane, z wylewką lastrykową; od południa w członie wschodnim - jednobiegowe, proste, murowane, z wylewką cementową, ograniczone dwoma otynkowanymi murkami; od zachodu na podest - jednobiegowe, proste, kamienne z granitowych bloków, ograniczone dwoma niewysokimi murkami; schody wewnętrzne - w członie zachodnim - dwubiegowe, powrotne, ze środkowym podestem, o konstrukcji stalowej, z drewnianymi spocznikami; balustrada współczesna, drewniana, z pionowymi szczeblinami; w członie środkowym z parteru na piętro - współczesne, dwubiegowe, powrotne, ze środkowym podestem, murowane z wylewką lastrykową, z drewnianą poręczą; w członie środkowym z piętra na strych - dwubiegowe, powrotne, ze środkowym podestem, drewniane, z drewnianą balustradą o szczeblinach pionowych drewnianych; do piwnicy (w członie zachodnim i w członie środkowym) - jednobiegowe, proste, murowane, z wylewką cementową

Drzwi zewnętrzne - w elewacji zachodniej - drzwi drewniane, zamknięte prostokątnie, dwuskrzydłowe, pełne, o konstrukcji ramowo-płycinowej (dekoracja czteropłycinowa), na zawiasach czopowych; w elewacji północnej - drzwi pierwotne, drewniane, dwuskrzydłowe, szklone, zamknięte prostokątnie, z przeszklonym, prostokątnym nadświetłem (z pionowym nadziałem szczeblinowym), o konstrukcji ramowo-płycinowej

dekroacja sześciopłycinowa, górne płyciny przeszklone, z ozdobną kutą kratą z elementami roślinnymi, w środkowych płycinach ozdobne gaiki; listwa przyrykowa w formie kanelowanego pilastra; w elewacji południowej członu środkowego i członu wschodniego - drzwi drewniane, prostokątne, dwuskrzydłowe, pełne, z prostokątnym nadświetłem (szklonym, z podziałem szczeblinowym), o konstrukcji ramowo-płycinowej (dekoracja czteropłycinowa), od zewnątrz płyciny wypełnione klepkami w układzie pionowym, na zawiasach czopowych; w elewacji wschodniej członu zachodniego - drzwi drewniane, prostokątne, dwuskrzydłowe, pełne, o konstrukcji ramowo-płycinowej (dekoracja sześciopłycinowa), od zewnątrz obite klepkami w układzie pionowym, na zawiasach czopowych

- ciąg dalszy historii i opisu obiektu na załączniku nr 1 -

<p>14. <i>Kubatura</i></p> <p>około 4000 m³</p>	<p>15. <i>Powierzchnia użytkowa</i></p> <p>około 380 m²</p>	<p>16. <i>Przeznaczenie pierwotne</i></p> <p>mieszkalne</p>	<p>17. <i>Użytkowanie obecne</i></p> <p>mieszkalne</p>
<p>18. <i>Prace budowlane i konserwatorskie, ich przebieg i dokumentacja</i></p> <ul style="list-style-type: none"> około 1974 roku - przemurowanie sześciu nadproży, rozebranie i wykonanie podmurówki, wykonanie posadzki betonowej przy wejściu do kancelarii, naprawa wypaczonej stolarki, prace dekarские około 1976 roku - wymiana piecy kaflowych na centralne ogrzewanie lata osiemdziesiąte - renowacja okien członu zachodniego (opalenie, malowanie bezbarwnym lakierem) około 1995 roku - tapetowanie większości pokoi mieszkalnych oraz wymiana części drzwi drewnianych na płytowe 1998 rok - przełożenie dachówki, wymiana pokrycia dachu członu wschodniego (papa na blachę ocynkowaną), modernizacja łazienek połączona z wymianą posadzek 		<p>19. <i>Stan zachowania (fundamenty, ściany zewnętrzne, ściany wewnętrzne, sklepienia, stropy, konstrukcje dachowe, pokrycie dachu, wyposażenie i instalacje)</i></p> <p>Stan zachowania - ogólnie dobry Fundamenty – stan zachowania zły - zawilgocenia, aktywne grzyby Ściany zewnętrzne – stan zachowania dobry - cokół członu środkowego i wschodniego wtórnie otynkowany Ściany wewnętrzne – stan zachowania dobry Sklepienia – stan zachowania dobry Konstrukcje dachu – stan zachowania średni Pokrycie dachu – stan zachowania średni Wyposażenie – stan zachowania średni Instalacje – stan zachowania dobry</p>	
		<p>20. <i>Najpilniejsze postulaty konserwatorskie</i></p> <ul style="list-style-type: none"> Założenie izolacji (poziomej i pionowej) Dezynsekcja piwnic Konserwacja obrazów Zdjęcie szlichty z kamiennego cokołu i jego konserwacja 	

21. Akta archiwalne (rodzaj akt, numery i miejsce przechowywania)

- Studium miasta Mysłowic (maszynopis w zbiorach Urzędu Miejskiego w Mysłowicach i Śląskiego Wojewódzkiego Konserwatora Zabytków)
- Inwentaryzacja. Bez autora i czasu powstania (w posiadaniu Parafii)
- Akta archiwalne - rzut i przekrój, elewacja z 1900 roku (w posiadaniu Parafii - B t. XIII)

24. Uwagi różne

25. Opracował

tekst	Irena Kontna	październik 2000 roku	
plany, rysunki	według inwentaryzacja będącej w posiadaniu Parafii		
zjęcia, fotografie	Irena Kontna	sierpień-październik 2000 roku	
miejsca przechowywania negatywów	Archiwum Śląskiego Wojewódzkiego Konserwatora Zabytków w Katowicach		

Karta po wypełnieniu podlega ochronie na podstawie przepisu prawa autorskiego.

22. Bibliografia

- ksiądz Jan Kudera, *Historia Parafii Mysłowickiej*, Mysłowice 1934

26. Adnotacje o inspekcjach, informacje o zmianach (daty, imiona i nazwiska wypełniających)

23. Źródła ikonograficzne i fotografie (rodzaj, miejsce przechowywania, sygnatury)

27. Załączniki

9 wkładek

1. Miejscowość MYSŁOWICE	2. Obiekt PLEBANIA KOŚCIOŁA PARAFIALNEGO POD WEZWANIEM NAJŚWIĘTSZEGO SERCA PANA JEZUSA	3. Zawartość wkladki CIĄG DALSZY OPISU
------------------------------------	--	--

Drzwi wewnętrzne – w piwnicach – drzwi drewniane, jednoskrzydłowe, pełne, prostokątne, o konstrukcji biogunowo-listwowej, na zawiasach czopowych; do piwnicy w członie zachodnim - drzwi drewniane, jednoskrzydłowe, pełne, prostokątne, o konstrukcji biogunowo-listwowej, na zawiasach pasowych; na balkon od południa - drewniane, jednoskrzydłowe, zamknięte prostokątne, szklone, o konstrukcji ramowo-płycinowej (dekoracja pięciopłycinowa, płyciny w dwóch rzędach, górna płycina przeszklona), na zawiasach czopowych; na balkon od północy - drewniane, dwuskrzydłowe, zamknięte prostokątne, przeszklone, o konstrukcji ramowo-płycinowej (dekoracja skrzydeł czteropłycinowa, górne płyciny przeszklone), na zawiasach czopowych; z sieni do przedsionka członu środkowego - drewniane, trójskrzydłowe, zamknięte prostokątne, boczne skrzydła węższe, środkowe z prostokątnym, podłużnym wziernikiem, obite płytami pilśniowymi i klepkami typu boazerijnego, na zawiasach czopowych; większość drzwi mieszkalnych na parterze i na piętrze - drzwi drewniane, zamknięte prostokątne, pełne, jedno- lub dwuskrzydłowe, o konstrukcji ramowo-płycinowej (dekoracja sześciopłycinowa, środkowe płyciny mniejsze, w kształcie kwadratu, pozostałe prostokątne), na zawiasach czopowych; część drzwi (w kancelarii, z sieni do jadalni, z jadalni do pokoju wypoczynkowego, z sieni do kuchni, do piwnicy, mieszkania na piętrze - wtórnie obita płytami pilśniowymi (w kancelarii dodatkowo drzwi ozdobione dwiema listewkami), prawdopodobnie drzwi posiadają konstrukcję analogiczną, jak wymienione wyżej; z kancelarii na korytarz - drzwi drewniane, dwuskrzydłowe, obite płytami pilśniowymi, z dwiema przeszklonymi płycinami, na zawiasach czopowych; w przeszklonym wiatrolapie w członie zachodnim - drzwi drewniane, prostokątne, szklone, o konstrukcji ramowo-płycinowej (górne płyciny przeszklone), na zawiasach czopowych; część drzwi wtórnych (w trakcie od podwórza członu środkowego na piętrze, na strychu, do WC członu zachodniego) - drzwi z materiałów drewnopochodnych, prostokątne, płytowe, na zawiasach czopowych

Okna – w przedsionku od południa - okna drewniane, krosnowe, prostokątne, czteropodziałowe (dwupoziomowe, dwudzielne); w WC członu zachodniego oraz członu wschodniego - okna krosnowe, prostokątne, trójpodziałowe (jednodzielne, trójpoziomowe); okna członu środkowego (parter i pierwsze piętro), członu wschodniego (parter i pierwsze piętro) i członu zachodniego (elewacja wschodnia) - okna drewniane, prostokątne, skrzynkowe, czteropodziałowe (dwupoziomowe, dwudzielne); okna członu zachodniego w elewacji zachodniej i północnej (parter, szczyt w fasadzie) i w elewacji południowej (piętro i parter) - okna drewniane, skrzynkowe, w kształcie prostokąta zamkniętego odcinkiem łuku, czteropodziałowe (dwudzielne, dwupoziomowe); w oknach parteru drewniane żaluzje o konstrukcji ramowo-płycinowej; okna członu zachodniego na piętrze elewacji zachodniej i północnej - drewniane, skrzynkowe, prostokątne, zamknięte łukiem ostrym, czteropodziałowe (dwudzielne, dwupoziomowe); w piwnicach - okna drewniane, prostokątne (w członie zachodnim okna zamknięte łukiem odcinkowym), krosnowe, dwupodziałowe (dwudzielne, jednopoziomowe)

Rzut – budynek o nieregularnym rzucie, składający się z trzech członów. Środkowy w kształcie prostokąta, z portykiem (od północy) i gankiem na osi, pierwotnie przeszklonym (od południa) - oba na rzucie prostokąta. Wschodni w kształcie litery L, przylegający dłuższym ramieniem do członu środkowego, ramię krótsze minimalnie wychodzące poza ramię dłuższe, Zachodni w kształcie litery L, na 1/3 długości dłuższego ramienia przylegający do członu środkowego

Bryła – nieregularna, składająca się z trzech części. Budynek podpiwniczony, dwukondygnacyjny, w części zachodniej w połaci dachu szczyt i trzy lukarny, gdzie poddasze. Część środkowa nakryta dachem siodłowym, część wschodnia nakryta dachem trójspadowym, o niewielkim nachyleniu połaci, część zachodnia nakryta dachem czterospadowym, z dekoracyjnym szczytem i trzema lukarnami w połaci zachodniej i wschodniej oraz jedną lukarną w połaci północnej

Wnętrze - budynek składający się z trzech członów (środkowego, zachodniego i wschodniego). Człon środkowy dwutraktowy z klatką schodową i sienią pośrodku; człon wschodni czterotraktowy, człon zachodni dwutraktowy z korytarzem pośrodku, klatką schodową z boku od południa (poprzedzoną przedsionkiem). Układ komunikacyjny amfiladowo-korytarzowy. Na parterze członu zachodniego dwa pomieszczenia kancelaryjne (trakt zachodni od ulicy), w członie środkowym kuchnia (w trakcie południowym od podwórza), połączona ze spiżarnią w trakcie tylnym członu zachodniego; pozostałe pokoje parteru i piętra mają charakter pomieszczeń mieszkalnych. W trzeciej kondygnacji strych.

Wyposażenie - krucyfiks drewniany, z XIX wieku (w kancelarii); lustro w klasycystycznej ramie, z około połowy XIX wieku; dwa piece kaflowe zielone, z około 1900 roku (parter); skrzynia drewniana, z metalowymi okuciami (strych); dwa portrety proboszczów myślowickich z przełomu XVIII i XIX wieku; obraz Święty Jan Chrzciciel z XVIII wieku, barokowy

Elewacja zachodnia (fasada) - z 1900 roku, ceglana, niesymetryczna, siedmioosiowa; w osi siódmej elewacja cofnięta z wejściem w pierwszej kondygnacji; w partii środkowej (druga i trzecia oś) pseudoryzalit biegnący przez dwie kondygnacje, w zwieńczeniu którego trójkątny szczyt, czteroosiowy, z osiami wydzielonymi pinaklami z kwiatonami. W bocznych osiach szczytu oraz w górnych partiach dwóch osi środkowych ostrołuczne blendy w dwóch osiach środkowych, w dolnych partiach prostokątne okna zamknięte odcinkiem łuku. W połaci dachu dwie lukarny. Podziały poziome w formie wysokiego cokołu z ciosów piaskowca (*opus rusticum*), zakończonego gzymsem, gzymsem międzykondygnacyjnego łączącego się z szerokimi parapetami okiennymi z glazurowanych ciemnych cegieł oraz gzymsem wieńczącego z kształtek ceramicznych. W partii cokołu niewielkie prostokątne okna zamknięte odcinkiem łuku, okratowane. Piwniczne okna w przyziemiu zamknięte łukiem odcinkowym, okna w pierwszej kondygnacji zamknięte ostrołucznie. Dodatkową dekorację elewacji stanowią fryzy z ażurowych kształtek ceramicznych, poniżej okien parteru oraz elementy z ciemnej glazurowanej cegły klinkierowej w formie obramień okien, dekoracyjnych fryzów występujących na wysokości połaci okien oraz krzyży w blendach szczytu.

Elewacja północna - składająca się z trzech członów. Środkowy najstarszy (z 1842 roku), otynkowany, będący pierwotną fasadą. Człon wschodni (z lat 1891-1892) otynkowany, ślepy. Człon zachodni (z 1900 roku) ceglany. Część środkowa pięcioosiowa, z gankiem czterokolumnowym na osi środkowej, nad którym balkon. Wejście w osi środkowej z ganku, flankowane dwiema parami pilastrów i dwiema półkolumnami. Balustrada balkonu murowana, płycinowa, zwieńczona wtórnym drewnianym plotkiem. Podziały poziome w formie niewysokiego cokołu licowanego *dziłkám* kamieniem, z fazą. Człon od strony zachodniej trójosiowy. Okna w pierwszej kondygnacji zamknięte odcinkiem łuku, w drugiej kondygnacji zamknięte ostrołucznie. Podziały poziome w formie kamiennego cokołu (*opus rusticum*), gzymsu międzykondygnacyjnego łączącego się z parapetami okiennymi z glazurowanych cegieł oraz gzymsu wieńczącego z kształtek ceramicznych. Dodatkowo dekorację stanowią fryzy z ażurowych kształtek ceramicznych poniżej okien parteru oraz ciemna cegła klinkierowa, występująca w obramieniu okien i fryzach na wysokości połowy okien. W partii dachu lukarna. Wszystkie okna parteru okratowane.

Elewacja wschodnia - z lat 1891-1892, otynkowana, czteroosiowa, niesymetryczna. W osi trzeciej ryzalit; oś pierwsza cofnięta z zablendowanymi oknami. Okna w kształcie prostokąta, w pierwszej kondygnacji okratowane. Podziały poziome w formie kamiennego cokołu, z niewielkimi prostokątnymi okienkami piwnicznymi oraz dwóch profilowanych gzymsów międzykondygnacyjnych.

Elewacja południowa - składająca się z trzech części - środkowej z 1842 roku, zachodniej z 1900 roku i wschodniej z lat 1891-1892. Część środkowa otynkowana, pięcioosiowa, symetryczna; do osi środkowej pierwszej kondygnacji przylega murowany ganek z prostokątnym wejściem na osi, z podziałem ramowym. Nad gankiem balkon z drewnianą balustradą. Wejście na balkon prostokątne, ujęte w prostokątne obramienie. Okna elewacji prostokątne, ujęte w proste opaski, w piątej osi zablendowane. Podziały poziome w formie tynkowanego cokołu z fazą i dwóch profilowanych gzymsów międzykondygnacyjnych. Skrzydło wschodnie ułożone prostopadle do części środkowej. Elewacja skrzydła południowego trójosiowa, niesymetryczna, w pierwszej kondygnacji na skraju elewacji prostokątne wejście, nad którym nadwieszony daszek pulpitowy; w drugiej kondygnacji prostokątne okno. Z drugiej strony elewacji dwa niewielkie prostokątne okienka. Elewacja zachodnia skrzydła wschodniego z prostokątnym wejściem na parterze. Skrzydło zachodnie w kształcie litery L, z ceglana elewacją. Od południa elewacja jednoosiowa, okna prostokątne, zamknięte odcinkiem łuku, z naczółkiem z pionowo ułożonych cegieł, zwieńczonym odcinkiem gzymsu ceglano. Od wschodu elewacja dwuczłonowa, czteroosiowa; w osi pierwszej kondygnacji na parterze prostokątny otwór wejściowy, powyżej którego okna w dwóch kondygnacjach. Pozostałe trzy osie w członie cofniętym, w drugiej osi wąskie, prostokątne okienka w dwóch kondygnacjach, w trzeciej osi okna prostokątne w dwóch kondygnacjach, w trzeciej kondygnacji niewielkie okienko strychowe zbliżone do kwadratu, w czwartej osi otwór wejściowy, zamknięty odcinkiem łuku, umieszczony we wnęce. Otwory okienne i drzwiowe z nadprożem z pionowo ułożonych cegieł. Wszystkie okna parteru okratowane.

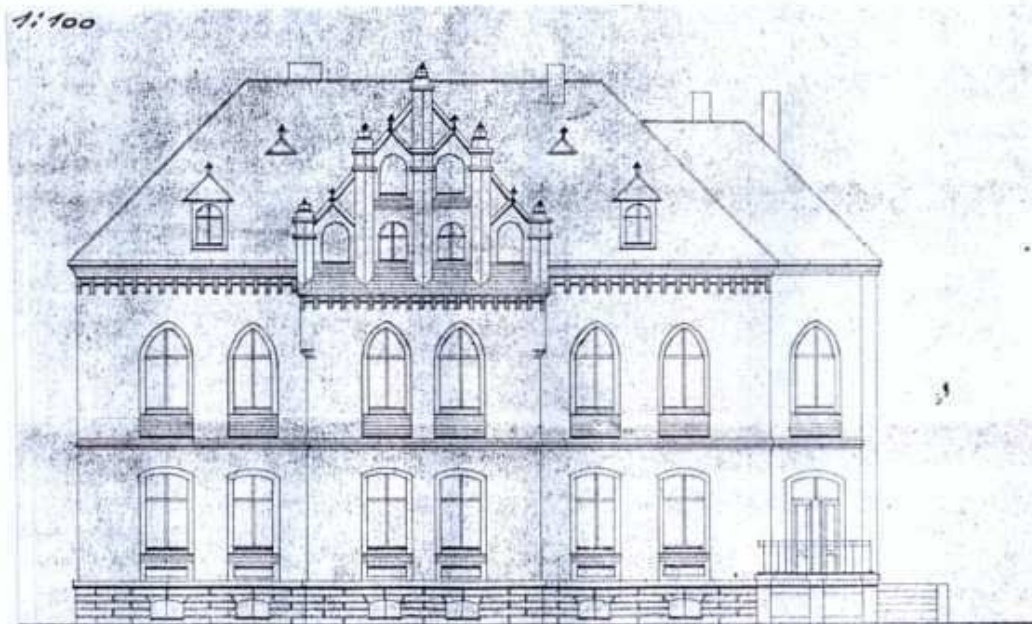
Instalacje – elektryczna, odgromowa, telefoniczna, gazowa, grzewcza (piece na gaz), wodno-kanalizacyjna

1. Miejscowość
MYSŁOWICE

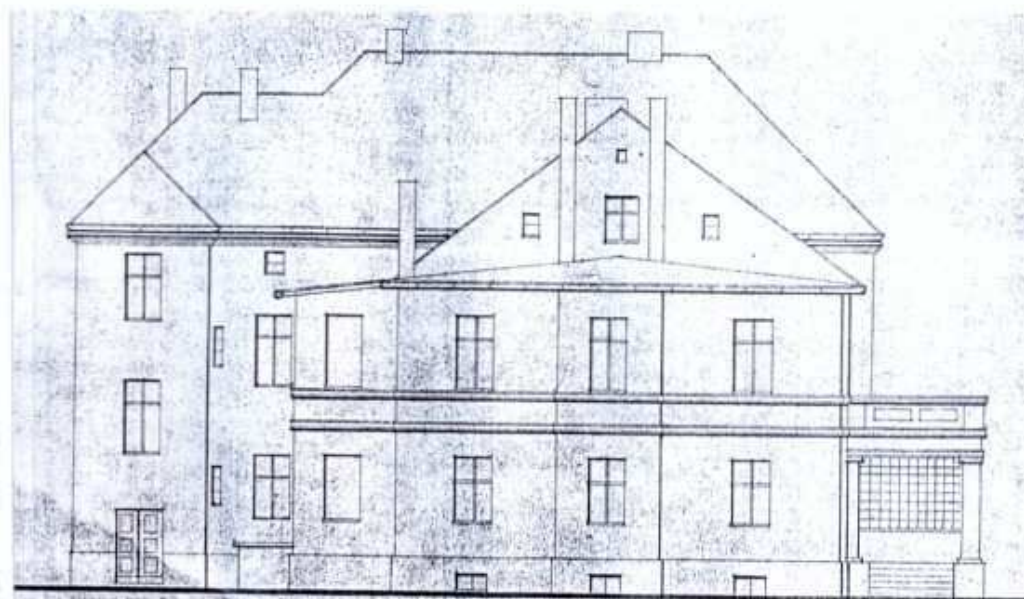
2. Obiekt
PLEBANIA KOŚCIOŁA PARAFIALNEGO POD WEZWANIEM NAJSWIĘTSZEGO SERCA PANA JEZUSA

3. Zawartość wkładki
ELEWACJE - RYSUNKI

1:100



Widok od ulicy



Widok wschodni



ELEWACJA POŁUDNIOWA

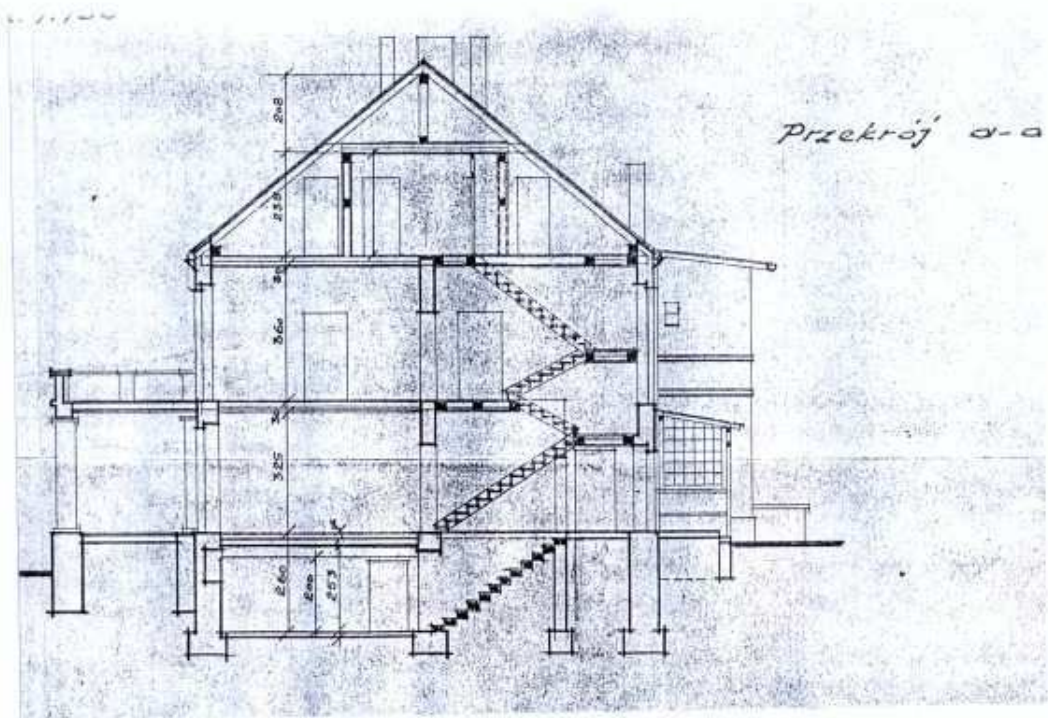
1. *Miejscowość*
MYSŁOWICE

2. *Obiekt*
PLEBANIA KOŚCIOŁA PARAFIALNEGO POD WEZWANIEM NAJŚWIĘTSZEGO SERCA PANA JEZUSA

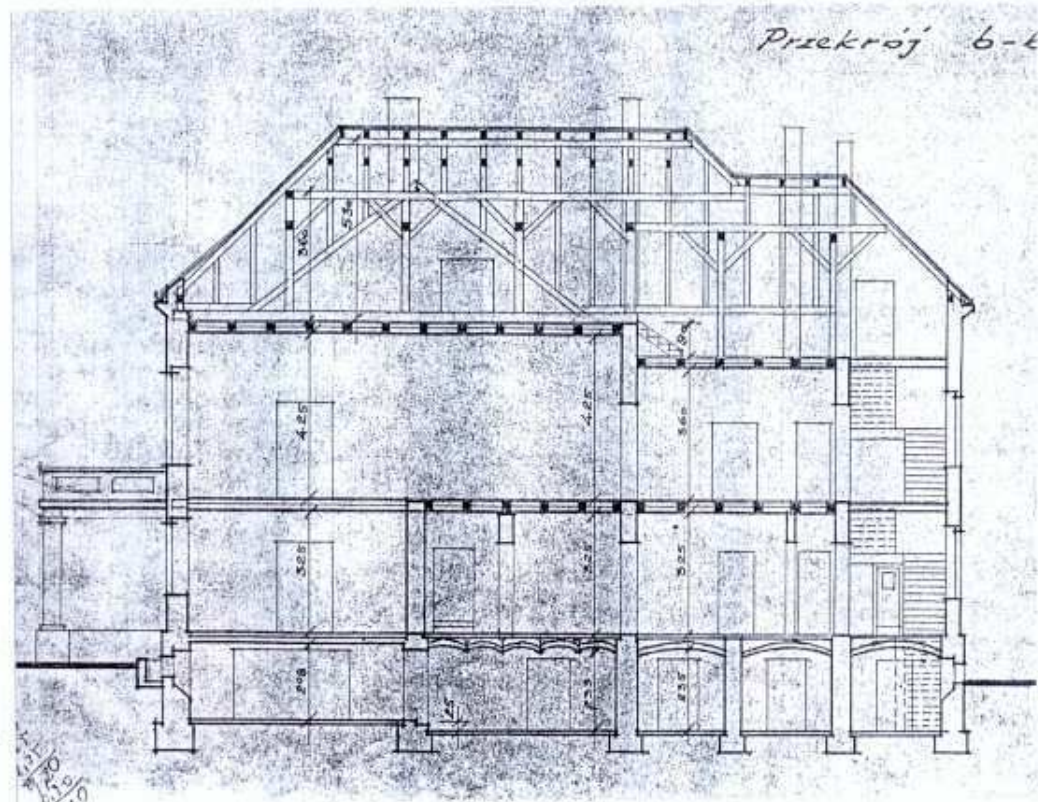
3. *Zawartość wkładki*
ELEWACJE - RYSUNKI
PRZEKROJE BUDYNKU



ELEWACJA PÓLNOGNA



PRZEKRÓJ BUDYNKU

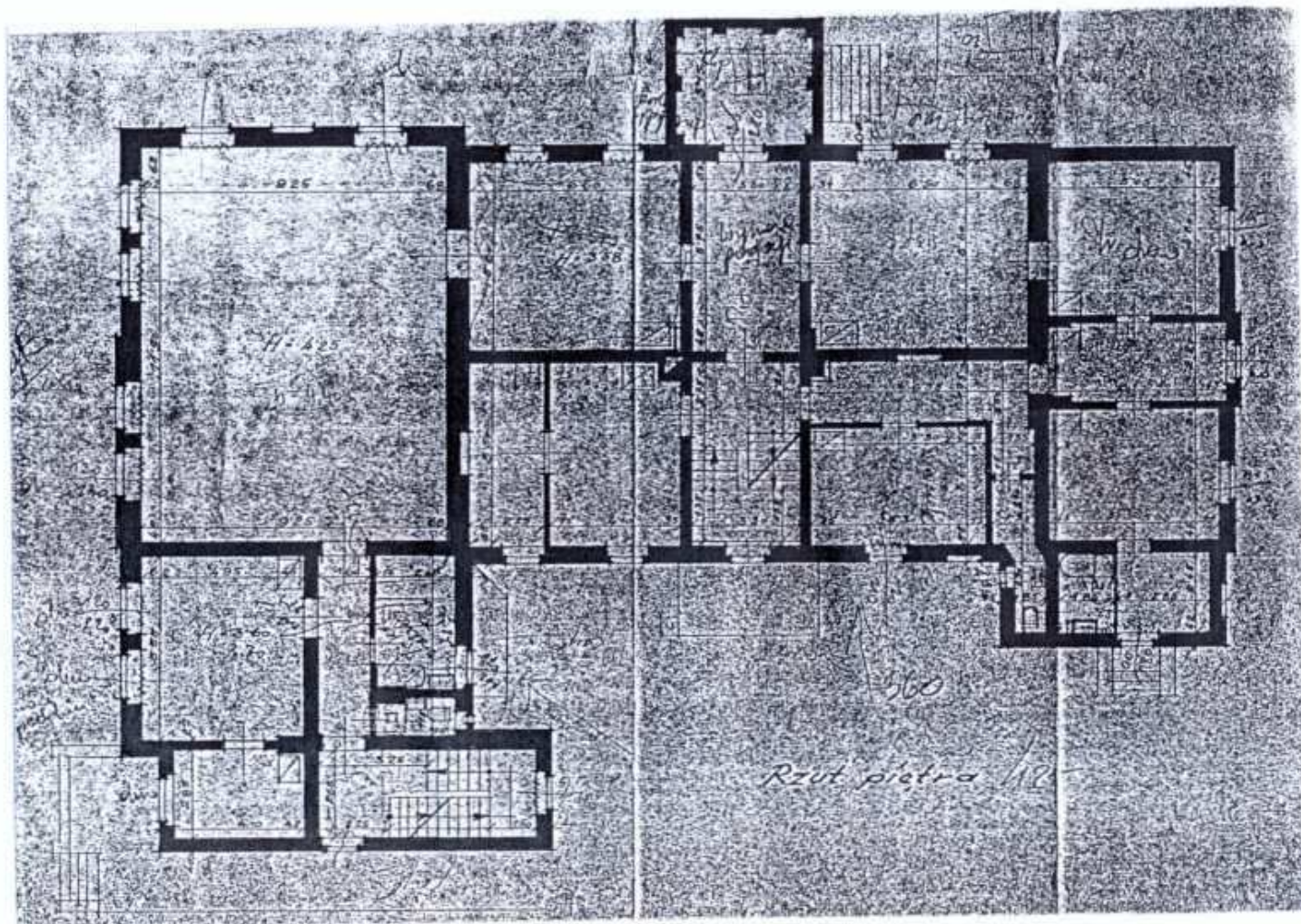


PRZEKRÓJ BUDYNKU

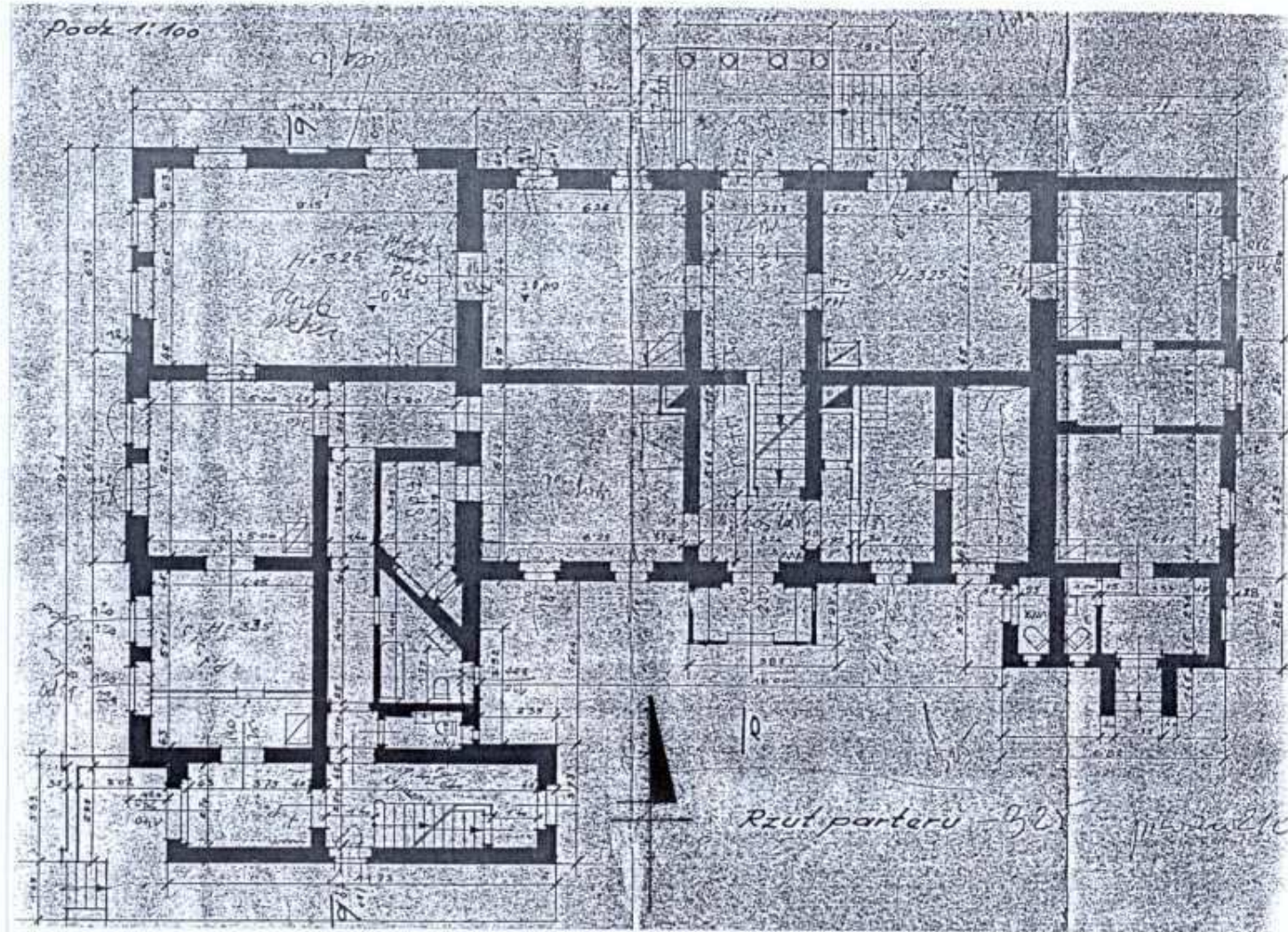
1. Miejscowość
MYSŁOWICE

2. Obiekt
PLEBANIA KOŚCIOŁA PARAFIALNEGO POD WEZWANIEM NAJSWIĘTSZEGO SERCA PANA JEZUSA

3. Zawartość wkładki
RZUTY



RZUT PARTERU
SKALA 1 : 200



RZUT PIĘTRA
SKALA 1 : 200

1. *Miejscowość*
MYSŁOWICE

2. *Obiekt*
PLEBANIA KOŚCIOŁA PARAFIALNEGO POD WEZWANIEM NAJŚWIĘTSZEGO SERCA PANA JEZUSA

3. *Zawartość wkładki*
ZDJĘCIA



1 - ELEWACJA POŁUDNIOWA I WSCHODNIA CZŁONU ZACHODNIEGO



2 - ELEWACJA PÓLNOČNA CZŁONU ZACHODNIEGO



3 - OKNO W CZŁONIE ZACHODNIM



4



6



5
4 - ELEWACJA PÓLNOCA
5 - PORTYK W ELEWACJI PÓLNOCNEJ



7
6 - ELEWACJA PÓLNOCA I WSCHODNIA
7 - FRAGMENT PORTYKU (GŁOWICE PILASTRU I KOLUMNY)

1. Miejscowość
MYSŁOWICE

2. Obiekt
PLEBANIA KOŚCIOŁA PARAFIALNEGO POD WEZWANIEM NAJŚWIĘTSZEGO SERCA PANA JEZUSA

3. Zawartość wkładki
ZDJĘCIA



8 - DRZWI ZEWNĘTRZNE W ELEWACJI PÓŁNOCNEJ



9 - DRZWI ZEWNĘTRZNE W ELEWACJI POŁUDNIOWEJ



10 - DRZWI NA BALKON OD PÓŁNOCY

11



13



12



14



11 - ELEWACJA POŁUDNIOWA
12 - ELEWACJA WSCHODNIA

13 - OZDOBNE METALOWE OGRODZENIE
14 - OZDOBNE METALOWE OGRODZENIE

1. Miejscowość
MYSŁOWICE

2. Obiekt
PLEBANIA KOŚCIOŁA PARAFIALNEGO POD WEZWANIEM NAJŚWIĘTSZEGO SERCA PANA JEZUSA

3. Zawartość wkładki
ZDJĘCIA



15 - DRZWI WEWNĘTRZNE W KANCELARII



16 - DRZWI WEWNĘTRZNE W KANCELARII
FRAGMENT Z ZAMKIEM



17 - DRZWI WEWNĘTRZNE W KANCELARII
FRAGMENT Z KLAMKĄ



18 - DRZWI WEWNĘTRZNE NA PIĘTRZE



19 - DRZWI WEWNĘTRZNE NA PIĘTRZE
FRAGMENT Z KLAMKĄ I ZAMKIEM



20 - DRZWI WEWNĘTRZNE Z KANCELARII NA
KORYTARZ

1. *Miejscowość*

MYSŁOWICE

2. *Obiekt*

PLEBANIA KOŚCIOŁA PARAFIALNEGO POD WEZWANIEM NAJŚWIĘTSZEGO SERCA PANA JEZUSA

3. *Zawartość wkładki*

ZDJĘCIA



21-28 - OBRAZY NA PLEBANII



24

24 - SCHODY WEWNĘTRZNE Z PIĘTRA NA STRYCH W CZŁONIE CENTRALNYM
25 - SCHODY WEWNĘTRZNE W CZŁONIE ZACHODNIM
26 - SCHODY WEWNĘTRZNE W CZŁONIE ZACHODNIM - FRAGMENT



25



26

WKŁADKA DO KARTY EWIDENCYJNEJ ZABYTKÓW ARCHITEKTURY I BUDOWNICTWA

1. <i>Miejscowość</i> MYSŁOWICE	2. <i>Obiekt</i> PLEBANIA	3. <i>Zawartość wkładki</i> ZDJĘCIA
------------------------------------	------------------------------	--



27

- 27 - PIEC KAFLOWY W JADALNII
- 28 - WNEŹRZE - LUSTRO KLASYCYSTYCZNE
- 29 - WNEŹRZE - SKRZYŃIA NA STRYCHU

ZALĄCZNIK NR 9



28



29



30

- 30 - PIEC KAFLOWY W SALONIE
- 31 - JADALNIA
- 32 - SKLEPIENIE PIWNICY



31



32

1. Miejscowość
MYSŁOWICE

2. Obiekt
PLEBANIA KOŚCIOŁA PARAFIALNEGO POD WEZWANIEM NAJŚWIĘTSZEGO SERCA PANA JEZUSA

3. Zawartość wiadomości
MATERIAŁY ARCHIWALNE



A - DRZWI NA PIERWSZYM PIĘTRZE

B - DRZWI NA PIERWSZYM PIĘTRZE

C - ORYGINALNA KLAMKA STOLARKI DRZWIOWEJ
NA PIERWSZYM PIĘTRZE



D



E



F

D, E, F - WIELKA JADALNIA NA PIERWSZYM PIĘTRZE
W NEOGOTYCKIM SKRZYDLE BUDYNKU Z 1900 ROKU

1. Miejscowość
MYSŁOWICE

2. Obiekt
PLEBANIA KOŚCIOŁA PARAFIALNEGO POD WEZWANIEM NAJŚWIĘTSZEGO SERCA PANA JEZUSA

3. Zawartość wkladki
MATERIAŁY ARCHIWALNE



G - KORYTARZ NA PIERWSZYM PIĘTRZE W NEOGOTYCKIM SKRZYDLE Z 1900 ROKU



H - ŻYRANDOL I SZTUKATERIA SUFITU W WIELKIEJ JADALNI
NA PIERWSZYM PIĘTRZE W NEOGOTYCKIM SKRZYDLE BUDYNKU Z 1900 ROKU



I - PIERWOTNE DRZWI W WIELKIEJ JADALNI NA PIERWSZYM PIĘTRZE
W NEOGOTYCKIM SKRZYDLE BUDYNKU Z 1900 ROKU

K

J, K - SUPRAPORTA DRZWI WIELKIEJ JADALNI NA PIERWSZYM PIĘTRZE
W NEOGOTYCKIM SKRZYDLE BUDYNKU Z 1900 ROKU