

UCHWAŁA NR
RADY MIASTA MYSŁOWICE

z dnia 2020 r.

**w sprawie przyjęcia „Miejskiego Programu Przeciwdziałania Przemocy w Rodzinie oraz
Ochrony Ofiar Przemocy w Rodzinie na lata 2021 - 2030”**

Na podstawie art. 18 ust. 2 pkt 15 ustawy z dnia 8 marca 1990 r. o samorządzie gminnym (t.j.Dz.U.2020.713 z późn. zm.) w związku z art. 6 ust. 2 pkt 1 ustawy z dnia 29 lipca 2005 r. o przeciwdziałaniu przemocy w rodzinie (t.j.Dz.U.2020.218 z późn. zm.)

**Rada Miasta Myslowice
uchwala:**

§ 1. Przyjąć „Miejski Program Przeciwdziałania Przemocy w Rodzinie oraz Ochrony Ofiar Przemocy w Rodzinie na lata 2021-2030”, stanowiący załącznik do niniejszej Uchwały.

§ 2. Wykonanie uchwały powierzyć Prezydentowi Miasta Myslowice.

§ 3. Uchwała wchodzi w życie z dniem podjęcia.

Prezydent Miasta Myslowice

Dariusz Wójtowicz

Załącznik do uchwały Nr
Rady Miasta Mysłówice
z dnia 2020 r.



**Miejski Program Przeciwdziałania
Przemocy w Rodzinie oraz Ochrony
Ofiar Przemocy w Rodzinie na lata
2021-2030**

Mysłówice, grudzień 2020 r.

Spis treści

Wstęp.....	4
Rozdział I.....	5
Podstawy prawne Miejskiego Programu Przeciwdziałania Przemocy w Rodzinie oraz Ochrony Ofiar Przemocy w Rodzinie na lata 2021 - 2030.....	5
Rozdział II.....	5
Diagnoza zjawiska przemocy w rodzinie na terenie miasta Mysłowice.....	5
Rozdział III.....	11
Cele i priorytety programu.....	11
Priorytet 1.....	11
Priorytet 2.....	12
Priorytet 3.....	13
Priorytet 4.....	14
Priorytet 5.....	15
Rozdział IV.....	16
Sprawozdawczość z realizacji programu.....	16
Rozdział V.....	16
Finansowanie programu.....	16

Wstęp

Zadania w zakresie przeciwdziałania przemocy w rodzinie oraz zasady postępowania wobec osób dotkniętych przemocą w środowisku rodzinnym, a także wobec jej sprawców określa ustawa z dnia 29 lipca 2005 r. o przeciwdziałaniu przemocy w rodzinie (t.j.Dz.U.2020.218 z późn. zm.). Zgodnie z art. 6 ust. 2 pkt 1 ustawy do zadań własnych gminy należy w szczególności tworzenie gminnego systemu przeciwdziałania przemocy w rodzinie, w tym opracowanie i realizacja gminnego Programu Przeciwdziałania Przemocy w Rodzinie oraz Ochrony Ofiar Przemocy w Rodzinie.

Na potrzeby Programu przyjęto rozumienie przemocy w rodzinie jako *jednorazowe lub powtarzające się umyślne działanie lub zaniechanie, naruszające prawa lub dobra osobiste członków rodziny, w szczególności narażające te osoby na niebezpieczeństwo utraty życia, zdrowia, naruszające ich godność, nietykalność cielesną, wolność, w tym seksualną, powodujące szkody na ich zdrowiu fizycznym lub psychicznym a także wywołujące cierpienia i krzywdy moralne u osób dotkniętych przemocą* (art. 2 ust. 2 ustawy o przeciwdziałaniu przemocy w rodzinie).

Należy pamiętać, iż przemoc domowa dotyczy wszystkich członków rodziny – małżonków, dzieci, rodzeństwa lub innych osób zamieszkujących wspólnie. Dotyka ona najczęściej osoby słabsze: kobiety, dzieci, osoby starsze i niepełnosprawne, które z uwagi na dysproporcje sił mają ograniczoną możliwość obrony. Zjawisko przemocy charakteryzuje się specyficzną dynamiką i powtarzalnością (cykl przemocy), ma tendencję do eskalacji, zaburza funkcjonowanie całej rodziny jako systemu rodzinnego. Przywrócenie prawidłowego funkcjonowania rodziny wymaga podejmowania interdyscyplinarnych oddziaływań wobec wszystkich członków rodziny.

Aby oddziaływania były skuteczne muszą być zaplanowane i dobrze zorganizowane. Program Przeciwdziałania Przemocy w Rodzinie oraz Ochrony Ofiar Przemocy w Rodzinie jest dokumentem, który określa kierunek działań, wyznacza konkretne podmioty odpowiedzialne za ich realizację oraz wskazuje wskaźniki monitorujące realizację działań we wskazanych obszarach.

Niniejszy Program zakłada doskonalenie i poszerzenie współpracy podmiotów zajmujących się przeciwdziałaniem przemocy, celem zwiększenia skuteczności oddziaływań na rzecz rodzin uwikłanych w przemoc oraz zmniejszenia skali zjawiska przemocy na terenie gminy. Adresatami programu są mieszkańcy Mysłowic, w szczególności rodziny dotknięte przemocą (osoby doświadczające przemocy w rodzinie, osoby stosujące przemoc w rodzinie oraz świadkowie przemocy w rodzinie) lub nią zagrożone oraz przedstawiciele służb, instytucji, organizacji działających w obszarze przeciwdziałania przemocy w rodzinie.

Rozdział I

Podstawy prawne Miejskiego Programu Przeciwdziałania Przemocy w Rodzinie oraz Ochrony Ofiar Przemocy w Rodzinie na lata 2021 - 2030

- Konstytucja Rzeczypospolitej Polskiej z dnia 2 kwietnia 1997 r.
- Ustawa o wychowaniu w trzeźwości i przeciwdziałaniu alkoholizmowi z dnia 26 października 1982 r.
- Ustawa o pomocy społecznej z dnia 12 marca 2004 r.
- Ustawa o przeciwdziałaniu przemocy w rodzinie z dnia 29 lipca 2005 r.
- Ustawa z dnia 30 kwietnia 2020 r. o zmianie ustawy - Kodeks postępowania cywilnego oraz niektórych innych ustaw.
- Rozporządzenie Rady Ministrów w sprawie procedury „Niebieskie Karty” oraz wzorów formularzy „Niebieska Karta” z dnia 13 września 2011 r.
- Rozporządzenie Ministra Pracy i Polityki Społecznej w sprawie standardu podstawowych usług świadczonych przez specjalistyczne ośrodki wsparcia dla ofiar przemocy w rodzinie, kwalifikacje osób zatrudnionych w tych środowiskach, szczegółowych kierunków prowadzenia oddziaływań korekcyjno-edukacyjnych wobec osób stosujących przemoc w rodzinie oraz kwalifikacji osób prowadzących oddziaływanie korekcyjno- edukacyjne z dnia 22 lutego 2011 r.
- Krajowy Program Przeciwdziałania Przemocy w Rodzinie.

Rozdział II

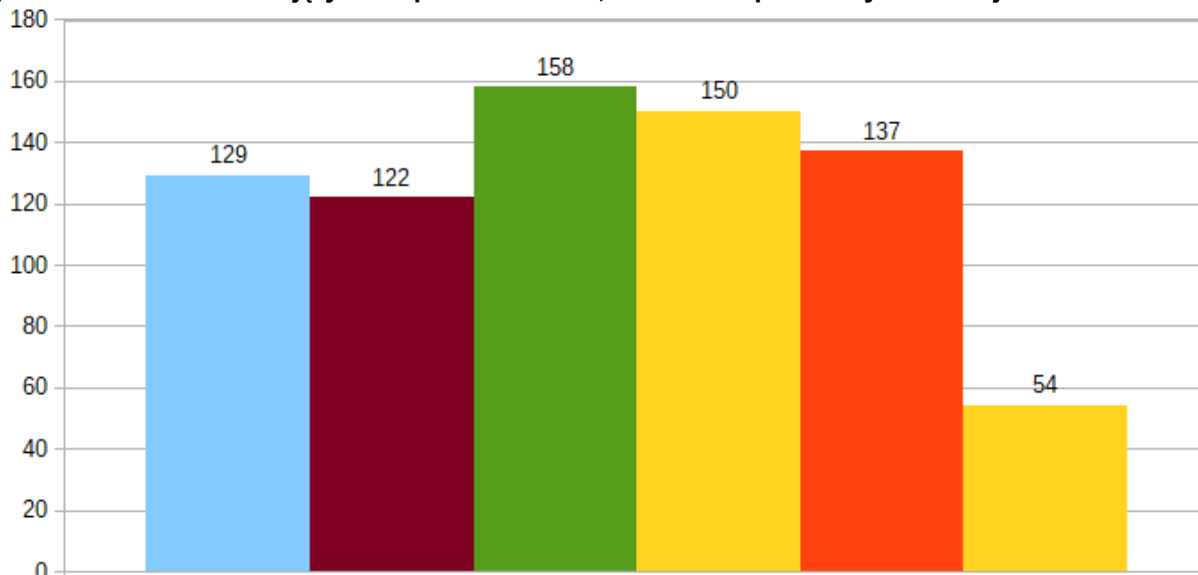
Diagnoza zjawiska przemocy w rodzinie na terenie miasta Mysłowice.

Przedmiotowy rozdział prezentuje dane statystyczne m.in. Miejskiego Ośrodka Pomocy Społecznej, Komendy Miejskiej Policji, Ośrodka Interwencji Kryzysowej, dot. Oddziaływań Korekcyjno-Edukacyjnych dla osób stosujących przemoc w rodzinie oraz dot. realizacji procedury "Niebieskiej Karty", jak również realizacji Miejskiego Programu Przeciwdziałania Przemocy w Rodzinie oraz Ochrony Ofiar Przemocy w latach 2015-2020.

Ośrodek Interwencji Kryzysowej przy MOPS udziela kompleksowej pomocy socjalnej, prawnej, psychologicznej, pedagogicznej, terapeutycznej osobom i rodzinom z istniejącym zagrożeniem dla ich życia oraz bezpieczeństwa fizycznego i psychicznego w środowisku domowym. Dominujące są zgłoszenia krzywdzonych kobiet, jednakże ze wsparcia i poradnictwa w kryzysie korzystają także mężczyźni doświadczający przemocy. W związku z systematyczną realizacją Programu Korekcyjno – Edukacyjnego i Programu Psychologiczno - Terapeutycznego dla Osób Stosujących Przemoc w Rodzinie, pomocą i wsparciem obejmowani są w OIK także sprawcy oraz osoby podejrzewane o stosowanie przemocy w rodzinie, którzy dobrowolnie bądź poprzez zobowiązanie sądowe czy instytucjonalne podejmują działania na rzecz wyeliminowania w swoim życiu zachowań agresywnych i przemocowych wobec członków rodziny.

W latach 2015-2020 w OIK objęto wsparciem łącznie 1 454 osoby, w tym ze względu na przemoc domową 750 (2015 r.- 129, 2016 r.- 122, 2017 r.- 158, 2018 r.- 150, 2019 r.- 137, do 06.2020 r.- 54) oraz inny kryzys 704.

Wykres 1. Liczba osób objętych wsparciem w OIK, w zakresie przemocy domowej w latach 2015-2020



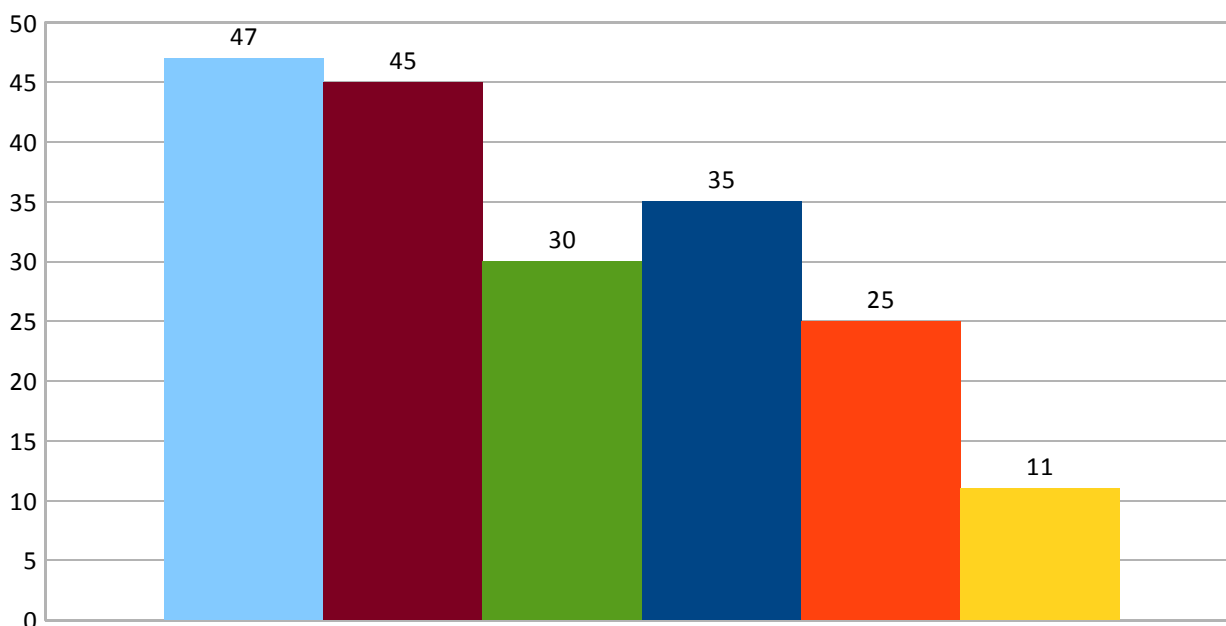
Źródło: opracowanie własne na podstawie danych MOPS za okres 01.01.2015 – 30.06.2020)

W tutejszym OIK prowadzone są dwie podstawowe formy organizacyjne interwencji kryzysowej: stacjonarna i ambulatoryjna. W trybie stacjonarnym udzielane jest poradnictwo specjalistyczne łącznie ze schronieniem w Hostelu OIK dla kobiet samotnych i matek z dziećmi.

Ze schronienia w latach **2015 -2020 korzystało łącznie 193 osoby , w tym 83 kobiety i 110 dzieci.**

- 2015 r. - **47**,
- 2016 r. - **45**,
- 2017 r.- **30** ,
- 2018 r. - **35**,
- 2019 r. - **25**,
- 2020 r. do VI – **11**.

Wykres 2. Liczba osób korzystających ze schronienia w Hostelu OIK w latach 2015 - 2020



Źródło: opracowanie własne na podstawie danych MOPS za okres 01.01.2015 – 30.06.2020)

W latach 2015-2020 w trybie ambulatoryjnym objęto pomocą specjalistyczną 1 289 osób (w tym ich rodziny). Na przestrzeni sześciu lat (2015-2020) Ośrodek Interwencji Kryzysowej udzielił łącznie 14 319 porad dotyczących psychospołecznych następstw przemocy domowej, jej powstrzymania i zapobiegania oraz dotyczących innego typu kryzysów. Wśród nich wyodrębniono następujące rodzaje porad i konsultacji w samym Ośrodku:

- **5 285** porad indywidualnych, w tym porady psychologiczne, pedagogiczne i socjalne uwzględniające sytuację wychowawczą dziecka w rodzinie z kryzysem,
- **306** porad w ramach grupowych spotkań psychoedukacyjnych dla mieszkanki Hostelu OIK,
- **800** wizyt środowiskowych, przeprowadzonych przez pracowników OIK w środowiskach domowych klientów oraz w urzędach i instytucjach, m.in. w Sądzie, Prokuraturze, KMP i MKRPA,
- **2 711** porad prawnych,
- **1 758** porad w ramach spotkań grupowych dla osób stosujących przemoc w rodzinie, („Program Korekcyjno – Edukacyjny dla Osób Stosujących Przemoc w Rodzinie”, „Program Psychologiczno – Terapeutyczny dla Osób Stosujących Przemoc w Rodzinie”),
- **3 459** porad specjalistycznych w związku z uczestnictwem pracowników OIK w spotkaniach grup roboczych Zespołu Interdyscyplinarnego.

W latach **2015-2020**, na terenie gminy Mysłowice, Ośrodek Interwencji Kryzysowej zrealizował 14 edycji Programu Korekcyjno – Edukacyjnego (Areszt Śledczy i OIK), a w 2019 r. rozpoczął realizację Programu Psychologiczno-Terapeutycznego. Oddziaływania Korekcyjno–Edukacyjne mają na celu powstrzymanie osoby stosującej przemoc przed dalszym jej stosowaniem, naukę umiejętności samokontroli i budowania relacji rodzinnych bez używania przemocy oraz redukcję nieprawidłowych zachowań, jak również kształtowanie postawy partnerstwa i szacunku wobec drugiego człowieka i odpowiedzialności za popełnione czyny. Rozszerzeniem oferty pomocowej dla osób stosujących przemoc są programy psychologiczno-terapeutyczne, podczas których osoby wyrażają gotowość do osobistej i pogłębionej pracy psychologicznej w zakresie zmiany postaw i zachowań przemocowych. Programy spełniają rolę pomocniczą zatem należy pamiętać, iż ich efektywność jest uzależniona od woli i motywacji uczestnika.

Łącznie w oddziaływaniach korekcyjno-edukacyjnych w latach 2015-2020 uczestniczyły 143 osoby, natomiast w Programie Psychologiczno-Terapeutycznym 9 osób (2019 r. -5 osób i 2020 r. - 4 osoby).

Dynamikę i skalę zjawiska przemocy obrazują dane Komendy Miejskiej Policji dotyczące interwencji w środowisku zamieszkania rodzin doświadczających przemocy.

Tabela 1. Skala zjawiska przemocy na terenie miasta Mysłowice w latach 2016 – 2019.

L.p.	Nazwa zadania	2016	2017	2018	2019
1.	Ogólna ilość interwencji Policji w środowisku zamieszkania	1 732	3 018	2 610	2 409
2.	Liczba wypełnionych formularzy „Niebieska Karta” podczas interwencji Policji	177	309	368	296
3.	Liczba osób doznających przemocy w rodzinie	238, w tym: -kobiet 178 -mężczyzn 41 -dzieci 19	378, w tym: -kobiet 300 -mężczyzn 73 -dzieci 5	462, w tym: -kobiet 337 -mężczyzn 115 -dzieci 10	349, w tym: -kobiet 266 -mężczyzn 66 -dzieci 17

4.	Liczba osób podejrzewanych o stosowanie przemocy w rodzinie	177, w tym: -mężczyzn 158 -kobiet 15 -małoletnich 4	311, w tym: -mężczyzn 286 -kobiet 23 -małoletnich 2	369, w tym: -mężczyzn 330 -kobiet 34 -małoletnich 5	296, w tym: -mężczyzn 269 -kobiet 26 -małoletnich 1
5.	Liczba osób zatrzymanych za stosowania przemocy w rodzinie	13	2	11	0
6.	Liczba osób stosujących przemoc będących pod wpływem alkoholu	103, w tym: -mężczyzn 92 -kobiet 10 -małoletnich 1	188, w tym: -mężczyzn 181 -kobiet 6 -małoletnich 1	231, w tym: -mężczyzn 218 -kobiet 13 -małoletnich 0	157, w tym: -mężczyzn 147 -kobiet 10 -małoletnich 0
7.	Liczba osób stosujących przemoc umieszczonych w Izbie Wyrzecznień	95, w tym: -mężczyzn 86 -kobiet 9	179, w tym: -mężczyzn 175 -kobiet 4	212, w tym: -mężczyzn 201 -kobiet 11	154, w tym: -mężczyzn 146 -kobiet 8

Źródło: Opracowanie własne na podstawie danych KMP

W mieście Mysłowice powołany został Zespół Interdyscyplinarny ds. Przeciwdziałania Przemocy w Rodzinie, którego zadaniem jest integrowanie oraz koordynowanie działań podmiotów zaangażowanych w przeciwdziałanie przemocy. Zespół Interdyscyplinarny powołuje grupy robocze zajmujące się indywidualnymi przypadkami występowania przemocy domowej w rodzinach w ramach procedury "Niebieskiej Karty". Głównym celem procedury jest rozpoznawanie i diagnozowanie przemocy oraz opracowywanie indywidualnych planów pomocy. Dzięki danym statystycznym zgromadzonym przez Zespół ds. Procedury „Niebieskie Karty” działającym w strukturach OIK można dokonać analizy działań podejmowanych w ramach procedury "Niebieska Karta", na rzecz przeciwdziałania przemocy domowej.

W latach 2015-2020 sporządzono 1 400 formularzy „Niebieska Karta - A”, wszczynających nową procedurę w danej rodzinie. Uprawnione podmioty wszczęły następującą liczbę procedur:

- **Policja (1 253),**
- **MOPS (107),**
- **Oświata (29),**
- **Ochrona zdrowia (11),**
- **MKRPA (0)**

Zespół ds. Procedury „Niebieskie Karty”, w latach 2015-2020, prowadził łącznie 1 633 sprawy. Grupa osób krzywdzonych w środowisku rodzinnym liczyła 2 162 osoby, w tym 1 412 kobiet, 265 mężczyzn i 485 dzieci.

Przemoc współwystępowała z następującymi problemami: alkoholizm (942 rodziny), uzależnienie od środków psychoaktywnych (75 rodzin), problemy opiekuńczo – wychowawcze (78 rodzin), choroba psychiczna (49 rodzin), niepełnosprawność (57 rodzin).

Dominującą formą przemocy, będącą przyczyną założenia „Niebieskiej Karty” była *przemoc fizyczna (1 077), uszkodzenia ciała (85) oraz przemoc psychiczna (1 033)*. Ponadto rozpoznano przemoc ekonomiczną (15), przemoc seksualną (27), zaniedbanie (11) i inne formy przemocy zgłaszane przez osoby dotknięte przemocą w rodzinie (295).

W latach 2015-2020 zakończono 884 procedury „Niebieskiej Karty”.

Działania prowadzone w ramach grupy roboczej chronią ofiary oraz mają spowodować zmianę zachowań i postaw sprawców przemocy tak, aby powstrzymać ich agresywne zachowania w relacjach rodzinnych. Członkowie grup roboczych opracowują indywidualne plany pomocy osobom krzywdzonym. Ilość wypełnionych formularzy "Niebieska Karta"-C: w latach 2015-2019 przedstawia się następująco: 2015 r - 170, 2016 r. - 118, 2017 r.- 180, 2018 r.- 184, 2019 r.- 216.

Działając na rzecz rodzin dotkniętych przemocą szczególną ochroną należy otaczać dzieci. Zgodnie z zapisem ustawy o przeciwdziałaniu przemocy w rodzinie, w razie bezpośredniego zagrożenia życia lub zdrowia dziecka, w związku z przemocą w rodzinie, pracownik socjalny wykonujący obowiązki służbowe ma prawo odebrać dziecko z rodziny i umieścić je u innej, niezamieszkującej wspólnie osoby najbliższej w rodzinie zastępczej lub w całodobowej placówce opiekuńczo-wychowawczej. Zgodnie z treścią ww. ustawy decyzję o odebraniu dziecka podejmują wspólnie: pracownik socjalny, funkcjonariusz Policji i pracownik ochrony zdrowia (lekarz, pielęgniarka, ratownik medyczny). Z danych MOPS wynika, iż w latach 2015-2019 odebrano w trybie art.12a ustawy o przeciwdziałaniu przemocy następującą liczbę dzieci z rodzin doświadczających przemocy:

- 2015 r.- **3**,
- 2016 r.- **25**,
- 2017 r.- **16**,
- 2018 r.- **14**,
- 2019 r.-**20**.

W ramach realizacji Miejskiego Programu Przeciwdziałania Przemocy w Rodzinie oraz Ochrony Ofiar Przemocy w Rodzinie instytucje działające na rzecz przeciwdziałania przemocy na terenie miasta Mysłowice podjęły szereg działań mających na celu pomoc osobom doświadczającym i zagrożonym przemocą domową.

Tabela 2. Statystyczne ujęcie działań podjętych przez instytucje w latach styczeń 2015 – czerwiec 2020.

Lp	Jednostka	Nazwa zadania	2015	2016	2017	2018	2019	06.2020
1.	KMP	Ogólna ilość interwencji policji w środowisku zamieszkania	3123	1732	3018	2610	2409	b/d
2.	Prokuratura Rejonowa	Ilość zastosowanych zakazów kontaktowania się sprawcy z osobą pokrzywdzoną w rodzinie	7	9	4	7	9	8
3	Sąd Rejonowy	Ilość wydanych postanowień Sądu dot. obowiązku powstrzymywania się od przebywania w określonych środowiskach lub miejscach, zakazu kontaktowania się w określonych osobami (ofiarami przemocy domowej) oraz zakazu zbliżania się do określonych osób (ofiary przemocy w rodzinie)	0	4	4	0	0	0
		Ilość wydanych postanowień dot. nakazu opuszczenia lokalu zajmowanego wspólnie z pokrzywdzonym w razie skazania za umyślne przestępstwo	0	2	5	9	4	0
4.	MKRPA	Liczba osób stosujących przemoc skierowanych do MKRPA przez miejskie instytucje celem objęcia leczeniem odwykowym	55	166	203	213	201	b/d

5.	PPP	Liczba dzieci korzystających z pomocy PPP w związku następstwami przemocy domowej	12	21	28	11	3	2
6.	MOPS	Liczba skierowań do Poradni Zdrowia Psychicznego	15	18	23	48	59	58
		Liczba skierowań do Poradni Psychologiczno-Pedagogicznej	11	22	24	51	87	34
		Liczba skierowań do Poradni Terapii Uzależnień Mens Sana	12	37	26	86	180	29

Źródło: opracowanie własne na podstawie danych MOPS

Na terenie miasta Mysłowice w latach 2015-2020 zorganizowano 5 konferencji pod tytułem "*Budowanie lokalnego systemu przeciwdziałania przemocy*" mających na celu zintegrowanie osób i instytucji podejmujących określone działania wobec osób doświadczających i stosujących przemoc. W poszczególnych latach konferencje dotyczyły następujących zagadnień z zakresu zjawiska przemocy domowej:

- 2015 r. - "Cyberprzemoc",
- 2016 r. - "Odpowiedzialność za przemoc",
- 2017 r. - "Rozpoznawanie przemocy - identyfikacja problemu",
- 2018 r. - "Wiedza i odpowiedzialność początkiem zmiany w rodzinie dotkniętej przemocą",
- 2019 r. - "Złamane dzieciństwo - o różnych aspektach przemocy seksualnej wobec dzieci".

W konferencjach uczestniczyli pracownicy socjalni, funkcjonariusze Policji, pracownicy oświaty, pracownicy służby zdrowia, kuratorzy sądowi, przedstawiciele Aresztu Śledczego, duchowni oraz członkowie Zespołu Interdyscyplinarnego ds. Przeciwdziałania Przemocy w Rodzinie. W latach 2015-2019 uczestniczyły łącznie 662 osoby. W ramach konferencji poszerzano wiedzę i kwalifikacje przedstawicieli ww. grup zawodowych w zakresie przeciwdziałania przemocy oraz rozpowszechniano ulotki, plakaty i wizytówki dotyczące miejsc i form pomocy osobom w kryzysie na terenie miasta Mysłowice. Należy podkreślić, iż na terenie miejskich szkół prowadzone są również działania edukacyjne w celu zmiany postaw wobec zjawiska przemocy, którymi objęte są dzieci i młodzież oraz ich rodzice. W ramach działań profilaktycznych zrealizowano następującą liczbę programów dotyczących zjawiska przemocy: w 2015 r.-23, 2016 r.- 48, 2017 r.- 32, 2018 r.- 43, 2019 r.-70, do czerwca 2020 r.- 37.

W świetle przedstawionych powyżej informacji oraz danych statystycznych zauważyć można, że zjawisko przemocy we współczesnym świecie jest zjawiskiem bardzo powszechnym. Zasięg, różnorodność form i konsekwencje przemocy, natury wychowawczej, psychologicznej, zdrowotnej i ekonomicznej powodują, iż należy traktować je jako zjawisko społeczne doniosłej rangi. Zatem planując działania w ramach lokalnej polityki społecznej należy uwzględnić systemowe, a zarazem kompleksowe podejście do przeciwdziałania przemocy domowej.

Rozdział III

Cele i priorytety programu.

Cel główny programu: Zwiększenie skuteczności przeciwdziałania przemocy w rodzinie, ograniczenie zjawiska przemocy domowej na terenie Mysłowic.

Cele szczegółowe:

1. Doskonalenie skuteczności i jakości współpracy służb w obszarze przeciwdziałania przemocy w rodzinie.
2. Zwiększenie skuteczności ochrony oraz dostępności wsparcia i pomocy dla osób doznających przemocy domowej.
3. Zwiększenie skuteczności oddziaływań dla osób stosujących przemoc w rodzinie.
4. Zintensyfikowanie działań profilaktycznych w zakresie przeciwdziałania przemocy w rodzinie.
5. Zwiększenie poziomu kompetencji przedstawicieli instytucji i podmiotów zajmujących się rozwiązywaniem problemu przemocy w rodzinie.

Priorytet 1 - Doskonalenie modelu współpracy służb, instytucji, organizacji pozarządowych w ramach lokalnego systemu przeciwdziałania przemocy w rodzinie.

Cele:

- Doskonalenie skuteczności i jakości współpracy służb w obszarze przeciwdziałania przemocy w rodzinie poprzez rozwijanie interdyscyplinarnej formuły pomocy i dostępności do usług świadczonych przez podmioty na terenie Mysłowic.
- Monitorowanie skuteczności podejmowanych działań pomocowych na rzecz rodzin uwikłanych w przemoc domową.

Zadania:

1. Rozwijanie działalności Zespołu Interdyscyplinarnego ds. Przeciwdziałania Przemocy w Rodzinie, organizacja spotkań i prac Zespołu.
2. Doskonalenie interdyscyplinarnej formy pomocy na poziomie Zespołu Interdyscyplinarnego ds. Przeciwdziałania Przemocy w Rodzinie i powoływanych grup roboczych do pracy indywidualnej z rodzinami objętymi procedurą „Niebieskie Karty”.
3. Rozwijanie współpracy podmiotów (Pomoc Społeczna, Policja, Ochrona Zdrowia, Oświata, Miejska Komisja Rozwiązywania Problemów Alkoholowych) w ramach lokalnego systemu przeciwdziałania przemocy w rodzinie w zakresie realizacji procedury „Niebieskie Karty”.
4. Organizowanie konferencji tematycznych dotyczących zjawiska przemocy dla przedstawicieli instytucji, służb i organizacji pozarządowych zajmujących się rozwiązywaniem problemu przemocy w rodzinie.
5. Analizowanie skali zjawiska przemocy i czynników mających wpływ na skuteczność pomocy rodzinom dotkniętym przemocą domową.

Realizatorzy zadania: Zespół Interdyscyplinarny ds. Przeciwdziałania Przemocy w Rodzinie, Miejski Ośrodek Pomocy Społecznej w Mysłowicach, Komenda Miejska Policji w Mysłowicach, przedstawiciele Ochrony Zdrowia w Mysłowicach, Wydział Edukacji UM w Mysłowicach, Miejska Komisja Rozwiązywania Problemów Alkoholowych w Mysłowicach, Zespół Kuratorskiej Służby Sądowej w Mysłowicach, Prokuratura Rejonowa w Mysłowicach, organizacje pozarządowe.

Wskaźniki:

- liczba spotkań Zespołu Interdyscyplinarnego ds. Przeciwdziałania Przemocy w Rodzinie,
- liczba posiedzeń Grup Roboczych,
- liczba posiedzeń Grup Roboczych, z podziałem na przedstawicieli służb i instytucji,
- liczba rodzin objętych procedurą „Niebieskie Karty” w danym roku,

Priorytet 2 - Ochrona i pomoc osobom dotkniętym przemocą w rodzinie.**Cele:**

- Zapewnienie kompleksowej pomocy i skutecznej ochrony osobom doznającym przemocy domowej i członkom ich rodzin.
- Ochrona i pomoc specjalistyczna dziecku krzywdzonemu.

Zadania:

1. Udzielanie poradnictwa specjalistycznego oraz świadczenie usług w formie interwencji kryzysowej, pomocy psychologicznej, prawnej, pedagogicznej i socjalnej rodzinom z problemem przemocy domowej.
2. Zapewnienie schronienia kobietom doznającym przemocy i ich dzieciom oraz prowadzenie spotkań psychoedukacyjnych.
3. Prowadzenie grup wsparcia dla kobiet doświadczających przemocy.
4. Udzielanie pomocy socjalnej celem zabezpieczenia potrzeb socjalno-bytowych osobom doznającym przemocy.
5. Realizacja działań interwencyjnych w ramach procedury „Niebieskie Karty”, monitorowanie sytuacji rodzin objętych procedurą, współpraca przedstawicieli instytucji realizujących procedurę w ramach grup roboczych.
6. Zapewnienie bezpieczeństwa dziecku krzywdzonemu w trybie art 12a ustawy o przeciwdziałaniu przemocy w rodzinie oraz udzielenie pomocy specjalistycznej.
7. Opracowanie i rozpowszechnianie informacji o miejscach i formach pomocy dla osób doświadczających przemocy w rodzinie.

Wskaźniki:

- liczba osób zgłaszających się do OIK, w związku z doświadczaniem przemocy domowej,
- ilość porad psychologicznych, pedagogicznych, prawnych, socjalnych udzielanych w OIK,
- liczba kobiet i dzieci korzystających ze schronienia w Hostelu OIK,
- liczba rodzin objętych procedurą „Niebieskie Karty” w danym roku,
- liczba sporządzonych formularzy „Niebieskie Karty” -A w danym roku,
- liczba dzieci w rodzinach objętych procedurą „Niebieskie Karty” w danym roku,
- liczba osób niepełnosprawnych objętych procedurą „Niebieskie Karty” w danym roku,
- liczba osób pow. 60 r.ż. objętych procedurą „Niebieskie Karty” w danym roku,
- liczba wszczętych procedur „Niebieskie Karty” w danym roku przez przedstawicieli policji, pomocy społecznej, ochrony zdrowia, oświaty, MKRPA,
- liczba posiedzeń grup roboczych, z podziałem na przedstawicieli służb i instytucji,
- liczba dzieci objętych pomocą Poradni Psychologiczno - Pedagogicznej, w związku z doświadczaniem przemocy domowej,
- liczba dzieci odebranych w trybie art.12a ustawy o przeciwdziałaniu przemocy w rodzinie,

- liczba dzieci korzystających z pomocy Poradni Psychologiczno - Pedagogicznej w związku z następstwami przemocy domowej,
- liczba opracowanych/upowszechnionych materiałów informacyjno-edukacyjnych dotyczących miejsc i form pomocy dla osób doświadczających przemocy w rodzinie (ulotek, plakatów, broszur).

Realizatorzy zadania: Zespół Interdyscyplinarny ds. Przeciwdziałania Przemocy w Rodzinie, Miejski Ośrodek Pomocy Społecznej w Mysłowicach, Komenda Miejska Policji w Mysłowicach, przedstawiciele Ochrony Zdrowia w Mysłowicach, przedstawiciele Oświaty w Mysłowicach, Poradnia Pedagogiczno-Psychologiczna, Miejska Komisja Rozwiązywania Problemów Alkoholowych w Mysłowicach, Sąd Rejonowy w Mysłowicach, Zespół Kuratorskiej Służby Sądowej w Mysłowicach, Prokuratura Rejonowa w Mysłowicach.

Priorytet 3 - Oddziaływania wobec osób stosujących przemoc w rodzinie i osób, wobec których istnieje podejrzenie, że stosują przemoc w rodzinie.

Cel:

- Zwiększenie skuteczności oddziaływań wobec osób stosujących przemoc w rodzinie.
- Zmiana systemu przekonań, postaw osobistych i zachowań osób stosujących przemoc w rodzinie.

Zadania:

1. Realizacja oraz monitorowanie Programów Korekcyjno – Edukacyjnych i Programu Psychologiczno - Terapeutycznego adresowanych do osób stosujących przemoc w rodzinie.
2. Motywowanie i kierowanie do udziału w Programach Korekcyjno – Edukacyjnych i Programie Psychologiczno - Terapeutycznym osób stosujących przemoc w rodzinie oraz osób, wobec których istnieje podejrzenie, że stosują przemoc w rodzinie.
3. Reagowanie właściwych służb na stosowanie przemocy, wszczynanie procedury „Niebieskie Karty”.
4. Opracowanie i rozpowszechnianie informacji o miejscach i formach pomocy dla osób stosujących przemoc w rodzinie.

Wskaźniki:

- liczba osób kierowanych i motywowanych do udziału w Programach Korekcyjno – Edukacyjnych i Programie Psychologiczno – Terapeutycznym,
- liczba realizowanych Programów Korekcyjno – Edukacyjnych i Psychologiczno – Terapeutycznych,
- liczba uczestników Programów Korekcyjno – Edukacyjnych i Programu Psychologiczno – Terapeutycznego,
- liczba osób, które ukończyły Programy Korekcyjno – Edukacyjne i Program Psychologiczno – Terapeutyczny,
- liczba osób stosujących przemoc w rodzinie, które po ukończeniu programów powróciły do zachowań przemocowych,
- liczba wszczętych procedur „Niebieskie Karty” w danym roku przez przedstawicieli policji, pomocy społecznej, ochrony zdrowia, oświaty, MKRPA,
- liczba rodzin objętych procedurą „Niebieskie Karty” w danym roku,
- liczba sporządzonych formularzy „Niebieskie Karty”-A w danym roku,
- liczba sporządzonych formularzy „Niebieskie Karty”-D w danym roku,
- ilość interwencji policji w środowiskach zamieszkania,
- ilość zastosowanych zakazów kontaktowania się sprawcy z osobą pokrzywdzoną w rodzinie,
- ilość wydanych postanowień Sądu dot. obowiązku powstrzymywania się od przebywania w określonych

środowiskach lub miejscach, zakazu kontaktowania się z określonymi osobami oraz zakazu zbliżania się do określonych osób (ofiary przemocy w rodzinie),

- ilość wydanych postanowień Sądu dot. nakazu opuszczenia lokalu zajmowanego wspólnie z pokrzywdzonym w razie skazania za umyślne przestępstwo,
- liczba opracowanych/upowszechnionych materiałów informacyjno-edukacyjnych dotyczących oferty pomocy dla osób stosujących przemoc w rodzinie (ulotek, plakatów, broszur).

Realizatorzy zadania: Zespół Interdyscyplinarny ds. Przeciwdziałania Przemocy w Rodzinie, Miejski Ośrodek Pomocy Społecznej w Mysłowicach, Komenda Miejska Policji w Mysłowicach, przedstawiciele Ochrony Zdrowia w Mysłowicach, przedstawiciele Oświaty w Mysłowicach, Poradnia Pedagogiczno-Psychologiczna, Miejska Komisja Rozwiązywania Problemów Alkoholowych w Mysłowicach, Sąd Rejonowy w Mysłowicach, Zespół Kuratorskiej Służby Sądowej w Mysłowicach, Prokuratura Rejonowa w Mysłowicach.

Priorytet 4 - Profilaktyka i edukacja społeczna w zakresie przeciwdziałania przemocy w rodzinie.

Cel:

- Zintensyfikowanie działań profilaktycznych w zakresie podnoszenia świadomości społecznej w obszarze przyczyn i skutków przemocy oraz kształtowania konstruktywnych postaw obywatelskich wobec zjawiska przemocy w rodzinie.

Zadania:

1. Kształtowanie odpowiednich postaw społecznych wobec zjawiska przemocy z uwzględnieniem działań na rzecz obalania mitów i stereotypów związanych z przemocą w rodzinie.
2. Zwiększanie poziomu wiedzy i świadomości wśród lokalnej społeczności w zakresie problemów związanych ze zjawiskiem przemocy domowej, z uwzględnieniem mechanizmów przemocy, wskazaniem ich społecznej szkodliwości oraz konsekwencji prawnych, w związku ze stosowaniem przemocy.
3. Pogłębiona współpraca pomiędzy podmiotami realizującymi procedurę „Niebieskie Karty”.
4. Prowadzenie poradnictwa dla rodziców oraz opiekunów prawnych, z uwzględnieniem działań edukacyjnych mających na celu podnoszenie kompetencji wychowawczych oraz promowanie stosowania metod wychowawczych bez użycia przemocy wobec dzieci.
5. Pozyskiwanie, opracowywanie oraz upowszechnianie materiałów informacyjnych i edukacyjnych o zjawisku przemocy, formach pomocy, obowiązujących przepisach i procedurach.
6. Organizowanie konferencji tematycznych dotyczących zjawiska przemocy.
7. Poszerzenie kręgów środowisk zawodowych przygotowanych do pomagania osobom i rodzinom z problemem przemocy.
8. Nawiązanie współpracy z lokalnymi mediami w celu zwiększenia poziomu wiedzy i świadomości w zakresie zjawiska przemocy domowej.

Wskaźniki:

- ilość szkoleń specjalistycznych dla przedstawicieli różnych grup zawodowych zajmujących się przeciwdziałaniem przemocy w rodzinie,
- ilość zrealizowanych programów profilaktycznych dot. przemocy,
- ilość uczestników programów profilaktycznych dot. przemocy,
- liczba przeprowadzonych zajęć profilaktycznych dotyczących przemocy w rodzinie,

- liczba uczestników zajęć profilaktycznych dotyczących przemocy w rodzinie,
- liczba konferencji, szkoleń, warsztatów,
- liczba osób które wzięły udział w konferencjach, szkoleniach, warsztatach,
- liczba opracowanych/upowszechnionych materiałów informacyjno-edukacyjnych dotyczących zjawiska przemocy w rodzinie (ulotek, plakatów, broszur).

Realizatorzy zadania: Zespół Interdyscyplinarny ds. Przeciwdziałania Przemocy w Rodzinie, Miejski Ośrodek Pomocy Społecznej w Mysłowicach, Komenda Miejska Policji w Mysłowicach, przedstawiciele Ochrony Zdrowia w Mysłowicach, przedstawiciele Oświaty w Mysłowicach, Poradnia Pedagogiczno – Psychologiczna, Miejska Komisja Rozwiązywania Problemów Alkoholowych w Mysłowicach.

Priorytet 5 - Podnoszenie kompetencji służb i przedstawicieli podmiotów realizujących działania z zakresu przeciwdziałania przemocy w rodzinie.

Cele:

- Podniesienie jakości i zwiększenie dostępności świadczonych usług poprzez wzmacnianie kompetencji przedstawicieli instytucji i podmiotów realizujących zadania z zakresu przeciwdziałania przemocy w rodzinie.
- Wzmacnianie kompetencji zawodowych oraz przeciwdziałanie wypaleniu zawodowemu osób realizujących zadania z zakresu przeciwdziałania przemocy w rodzinie.

Zadania:

1. Udział/organizowanie szkoleń, warsztatów, seminariów tematycznych dla przedstawicieli służb, instytucji i organizacji realizujących zadania związane z przeciwdziałaniem przemocy w rodzinie.
2. Organizowanie lub współorganizowanie konferencji miejskich dla służb i podmiotów realizujących zadania z zakresu przeciwdziałania przemocy.
3. Wdrażanie systemu wsparcia dla osób pracujących z osobami dotkniętymi przemocą oraz osobami stosującymi przemoc w rodzinie w formie m.in. superwizji czy grup wsparcia.
4. Zwiększanie kompetencji członków Zespołu Interdyscyplinarnego ds. Przeciwdziałania Przemocy w Rodzinie i grup roboczych w zakresie diagnozowania zjawiska przemocy i realizacji procedury „Niebieskie Karty”.
5. Realizacja zajęć edukacyjnych oraz programów stażowych dla studentów w ramach praktyk studenckich.

Wskaźniki:

- liczba szkoleń, warsztatów, seminariów tematycznych, w których wzięli udział przedstawiciele instytucji zajmujący się przeciwdziałaniem przemocy w rodzinie,
- liczba osób, które wzięły udział w szkoleniach, warsztatach, seminariach tematycznych dotyczących przemocy w rodzinie,
- liczba konferencji i spotkań/debat publicznych,
- liczba osób uczestniczących w grupach wsparcia i superwizjach, z podziałem na przedstawicieli służb i instytucji,
- liczba superwizji i grup wsparcia,

- liczba posiedzeń Zespołu Interdyscyplinarnego ds. Przeciwdziałania Przemocy w Rodzinie,
- liczba studentów korzystających z praktyk/staży.

Realizatorzy zadania: Zespół Interdyscyplinarny ds. Przeciwdziałania Przemocy w Rodzinie, Miejski Ośrodek Pomocy Społecznej w Mysłowicach, Komenda Miejska Policji w Mysłowicach, przedstawiciele Ochrony Zdrowia w Mysłowicach, przedstawiciele Oświaty w Mysłowicach, Poradnia Psychologiczno – Pedagogiczna.

Rozdział IV

Sprawozdawczość z realizacji programu

Miejski Program Przeciwdziałania Przemocy w Rodzinie i Ochrony Ofiar Przemocy w Rodzinie będzie monitorowany w oparciu o coroczną sprawozdawczość podmiotów realizujących wyznaczone zadania na rzecz przeciwdziałania przemocy. Sprawozdania będą przekazywane do Miejskiego Ośrodka Pomocy Społecznej w Mysłowicach, który dokona analizy i interpretacji danych. Uzyskane informacje posłużą do ewentualnej modyfikacji Programu. Dokument zostanie przedłożony Radzie Miasta wraz ze sprawozdaniem rocznym z działalności Miejskiego Ośrodka Pomocy Społecznej.

Rozdział V

Finansowanie programu

Zadania realizowane w ramach Program Przeciwdziałania Przemocy w Rodzinie i Ochrony Ofiar Przemocy w Rodzinie na lata 2021 – 2030 będą finansowane ze środków budżetowych miasta Mysłowice zaplanowanych na ten cel w danym roku budżetowym oraz dotacji celowych budżetu państwa i innych pozyskanych środków zewnętrznych, w tym funduszy unijnych. Planowany roczny budżet programu będzie stanowił załącznik do corocznego sprawozdania z jego realizacji w roku poprzednim.

**Załącznik nr 1
do Miejskiego Programu Przeciwdziałania Przemocy w Rodzinie oraz Ochrony Ofiar
Przemocy w Rodzinie na lata 2021 -2030**

Zakładane źródła finansowania w roku 2021 oszacowano na podstawie planowanych wydatków miasta Mysłowice w oparciu o projekt budżetu oraz planowanych dotacji celowych z budżetu państwa.

Pochodzenie i przeznaczenie środków	Planowana kwota (w zł)
Środki własne miasta Mysłowice na realizację zadań w zakresie:	
- przeciwdziałania alkoholizmowi	500 350,00
- przeciwdziałania przemocy w rodzinie	5 400,00
- specjalistycznego poradnictwa i działalności OIK	622 380,00
Dotacja celowa budżetu państwa na realizację zadania w zakresie przeciwdziałania przemocy w rodzinie (realizacja Programów Korekcyjno-Edukacyjnych i Programu Psychologiczno-Terapeutycznego)	20 823,00
Ogółem:	1 148 953,00

UZASADNIENIE

Niniejszy projekt uchwały w sprawie przyjęcia „Miejskiego Programu Przeciwdziałania Przemocy w Rodzinie oraz Ochrony Ofiar Przemocy w Rodzinie na lata 2021 - 2030" został opracowany na podstawie art. 6 ust. 2 pkt 1 ustawy z dnia 29 lipca 2005 r. o przeciwdziałaniu przemocy w rodzinie. Program zakłada doskonalenie i poszerzanie współpracy podmiotów zajmujących się przeciwdziałaniem przemocy, celem zwiększenia skuteczności oddziaływań na rzecz rodzin uwikłanych w przemoc oraz zmniejszenia skali zjawiska przemocy na terenie gminy. Adresatami programu są mieszkańcy Mysłowic, w szczególności rodziny dotknięte przemocą lub nią zagrożone oraz przedstawiciele służb, instytucji, organizacji działających w obszarze przeciwdziałania przemocy w rodzinie.

I ZASTĘPCA PREZYDENTA MIASTA MYŚŁOWICE

(-) Wojciech CHMIEL